

# Zestaw zadań do wymagań egzaminacyjnych dla poziomu rozszerzonego

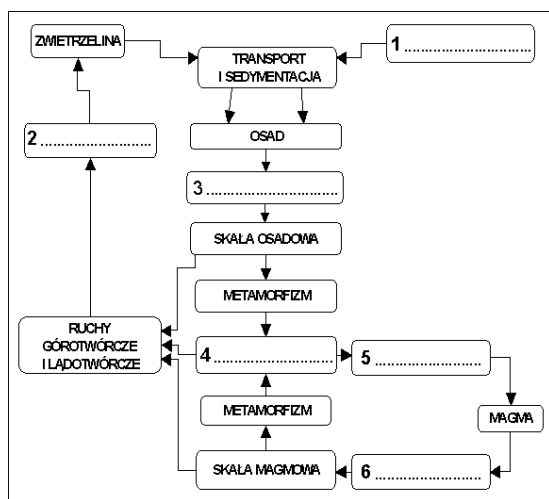
## Zadanie 1. (5 pkt)

Egzamin maturalny z geografii odbędzie się 16 maja 2005 r. Wtedy dzień będzie trwał w Polsce około 14 godzin, a noc – około 10 godzin. Moment górowania Słońca wypadnie w czasie, gdy maturzyści z geografii będą rozwiązywali zadania z arkusza II.

- a) Czy w Warszawie ( $52^{\circ} 15'N$ ,  $21^{\circ} 00'E$ ) 16 maja 2005 r. dzień będzie trwał dłużej niż w Krakowie ( $50^{\circ} 03'N$ ,  $19^{\circ} 57'E$ )? Uzasadnij odpowiedź.  
 b) Którą godzinę będą wskazywały zegarki maturzystów w Warszawie w momencie górowania Słońca w tym mieście? Zapisz obliczenia.

## Zadanie 2. (3 pkt)

Obieg i przekształcanie skał

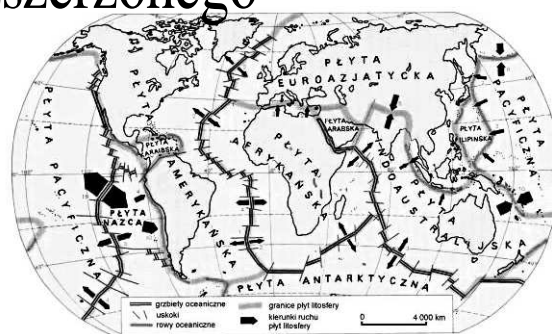


Opracowanie własne na podstawie: P. Wład, „Geografia. Bogactwo przyrodnicze Ziemi”, Raszyn 2002, s. 269.

Uzupełnij schemat, wpisując w miejsca oznaczone cyframi 1-6 określenia wybrane z następujących: diagenetyzacja, krystalizacja, przepiękanie, skała metamorficzna, szczątki organizmów żywych, wietrzenie.

## Zadanie 3. (5 pkt)

26 grudnia 2004 r. wybrzeża Azji Południowej i Azji Południowo-Wschodniej oraz Afryki dotknęła klęska tsunami. Bezpośrednią przyczyną tej katastrofy było trzęsienie ziemi u wybrzeży Indonezji.



Opracowanie własne na podstawie: S. Piskorz, S. Zajac, „Geografia świata i Polski”, WSiP, Warszawa 1993, s. 75.

a) Wykorzystując własną wiedzę oraz powyższy rysunek, wyjaśnij genezę trzęsienia ziemi u wybrzeży Indonezji.

b) Wymień dwie cechy zjawiska tsunami. Podaj inną niż trzęsienie ziemi przyczynę powstawania tsunami.

## Zadanie 4. (4 pkt)

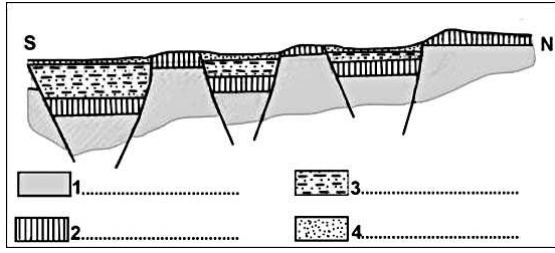
Podaj cztery przykłady problemów dla ludności zamieszkującej rejon dotknięte falą tsunami z 26 grudnia 2004 roku, których źródłem jest ten kataklizm.

## Zadanie 5. (4 pkt)

Uzasadnij, podając cztery argumenty, że wydarzenia związane z tragedią tsunami na Oceanie Indyjskim w 2004 roku wskazały na proces globalizacji.

## Zadanie 6. (4 pkt)

Schematyczny przekrój geologiczny



Źródło: „Geografia Polski Środowisko przyrodnicze”, pod red. L. Starkla, Warszawa 1999, s. 55.

a) Wypisz, spośród podanych niżej trzy terminy dotyczące sytuacji przedstawionej na schematycznym przekroju geologicznym.

Terminy: deformacja ciągła, deformacja nieciągła, fałd, monoklina, rów tektoniczny, zrąb tektoniczny.

.....

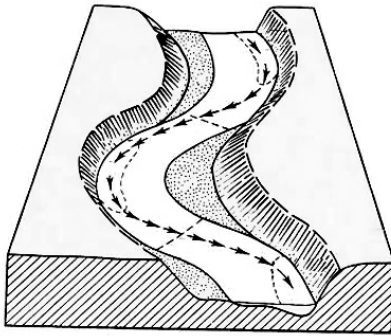
.....

.....

b) Zakładając, że warstwy skalne leżą zgodnie z wiekiem powstania, uzupełnij odpowiednio legendę przekroju geologicznego nazwami następujących okresów geologicznych: czwartorzęd, jura, karbon, trzeciorzęd.

### Zadanie 7. (4 pkt)

Na rysunku przedstawiono fragment doliny rzecznej.



Przedstaw działalność rzeki na odcinku przedstawionym na rysunku. W odpowiedzi podaj nazwy dwóch zachodzących procesów, opisz ich przebieg oraz widoczny na rysunku skutek.

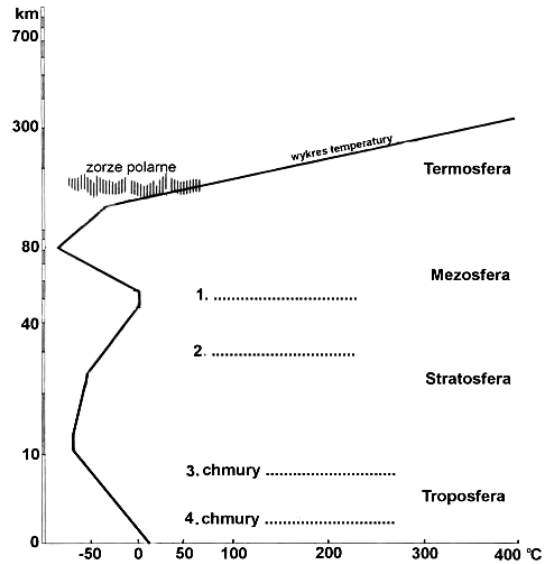
.....

.....

.....

### Zadanie 8. (6 pkt)

Na rysunku przedstawiono uproszczony schemat atmosfery ziemskiej.



a) Zaznacz na rysunku górne granice troposfery oraz stratosfery.  
b) Wstaw w odpowiednie miejsca na rysunku (1-4) określenia wybrane z następujących: mezopauza, stratopauza, warstwa ozonowa, cirrus, stratus.

c) Podaj nazwy dwóch warstw atmosfery, w których występuje zjawisko inwersji termicznej.

.....

.....

### Zadanie 9. (5 pkt)

Na mapie przedstawiono rozkład średnich rocznych sum opadów atmosferycznych (w mm) w Afryce.



Opracowanie własne na podstawie: D. Martyn, *Klimaty kuli ziemskiej*, Warszawa 1985, s. 329.

a) Na podstawie mapy opisz zmiany rocznych sum opadów atmosferycznych wzdłuż południka 20°E między równikiem a północnym wybrzeżem Afryki.

.....

.....

b) Wyjaśnij zróżnicowanie rocznych sum opadów między równikiem a zwrotnikiem Raka.

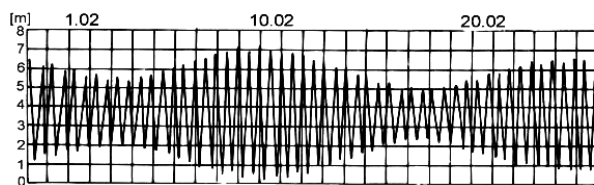
.....

.....

.....

### Zadanie 10. (4 pkt)

Na wykresie przedstawiono amplitudę pływów morskich między 29 stycznia a 25 lutego. Pełnia Księżycy była w pierwszej połowie lutego.

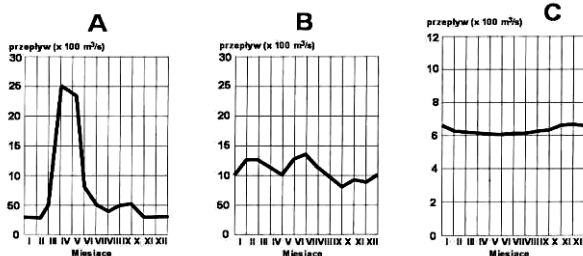


Opracowanie własne na podstawie: W. Mizerski, *Geologia dynamiczna dla geografów*, PWN, Warszawa 2002, s. 191.

Przedstaw na schematycznych rysunkach położenie Ziemi, Księżycy i Słońca, którego skutkiem jest występowanie w pierwszej połowie lutego pływów morskich o najmniejszej i największej amplitudzie. Podpisz rysunki, używając określeń: przyptyw kwadraturowy, przyptyw syzygijski.

### Zadanie 11. (3 pkt)

Wykresy A, B i C przedstawiają wielkości średnich przepływów trzech rzek w poszczególnych miesiącach.



Źródło: P. Wład, *Geografia. Bogactwo przyrodnicze Ziemi, Raszyn 2002, s. 107*

Opis przepływów:

- I. Wyrównane przepływy są wynikiem obecności jezior w dorzeczu.
- II. Najwyższe przepływy są spowodowane występowaniem opadów deszczu w zimie.
- III. Przepływy zwiększają się w wyniku topnienia śniegu na wiosnę.
- IV. Przepływy zwiększają się w wyniku topnienia śniegu wczesną wiosną i podczas topnienia lodowców w lecie.

Przyporządkuj do trzech rzek w tabeli odpowiednie wykresy i ich opisy.

Lp.	Rzeka	Opis przepływów (wpisz numer)	Wykres (wpisz literę)
1.	Ganges		
2.	Ren		
3.	Św. Wawrzyńca		
4.	Wołga		

### Zadanie 12. (2 pkt)

Wśród poniżej zapisanych zbiorników wodnych wskaż najstarszy i najmłodszy. Zbiorniki wodne: J. Jamno, J. Łebsko, J. Śniardwy, J. Solińskie.

Najstarszy:.....

Najmłodszy:.....

### Zadanie 13. (4 pkt)

Na podstawie analizy siedlisk można stwierdzić, że roślinność potencjalna Polski kształtowała się następująco:

Wyszczególnienie	% powierzchni Polski
grądy	41,5
buczyny	13,5
dąbrowy	8,0
łęgi i olsy	11
bory mieszane	14,0
bory	11,5
torfowiska	0,1
roślinność wybrzeża	0,3
roślinność wysokogórska	0,1

Obecnie lesistość Polski wynosi 28,6 %. Lasy iglaste zajmują około 75 % powierzchni wszystkich lasów.

Podaj po dwie przyczyny różnic między:

- a) potencjalną a rzeczywistą lesistością Polski,
- b) potencjalnym a rzeczywistym składem gatunkowym lasów w Polsce.

### Zadanie 14. (3 pkt)

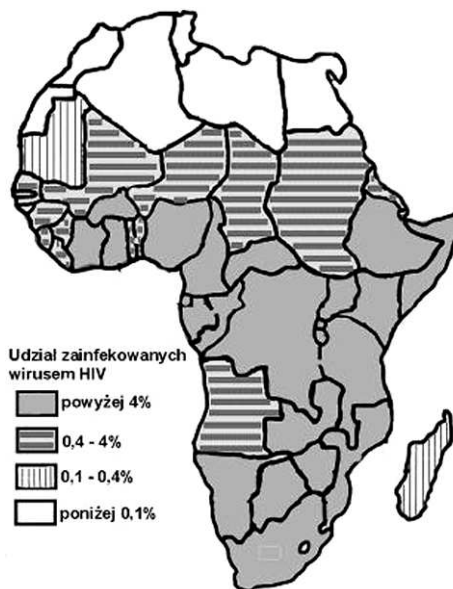
Podaj cztery argumenty uzasadniające, że zmiany, jakie zaszły w lesistości i składzie gatunkowym lasów, są niekorzystne dla środowiska przyrodniczego Polski.

### Zadanie 15. (6 pkt)

Na mapie przedstawiono udział zainfekowanych wirusem HIV w Afryce – kontynencie szczególnie dotkniętym chorobą AIDS.

a) Odszukaj na mapie kraje, w których udział zainfekowanych wirusem HIV jest mniejszy niż 0,1%. Podaj nazwy czterech z nich oraz nazwę religii, którą wyznaje największy odsetek ludności tych państw.

b) Wykaż i wyjaśnij zależność między wielkością udziału zainfekowanych wirusem HIV a strukturą rasową ludności tego kontynentu.



Opracowanie własne na podstawie: *Atlas geograficzny liceum Świat Polska, Warszawa 2004, s. 25*

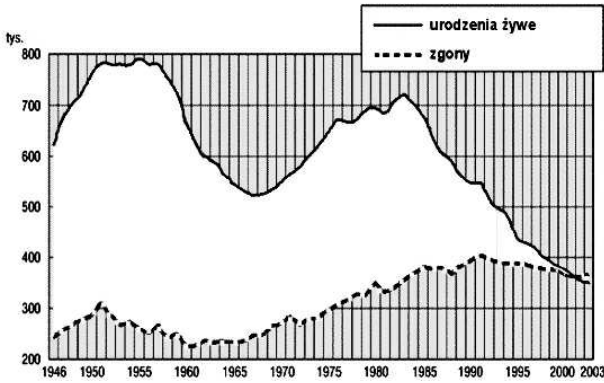
**Zadanie 16. (3 pkt)**

W 2002 roku w Kenii mieszkało 31,1 mln osób. Wskaźnik zgonów wynosił 12‰.

Zakładając, że dziennie w Kenii na AIDS umierało średnio 700 osób, oblicz procent zgonów, które były wynikiem tej choroby. Zapisz wykonywane obliczenia.

**Zadanie 17. (5 pkt)**

Na wykresie przedstawiono ruch naturalny ludności Polski w latach 1946–2003.



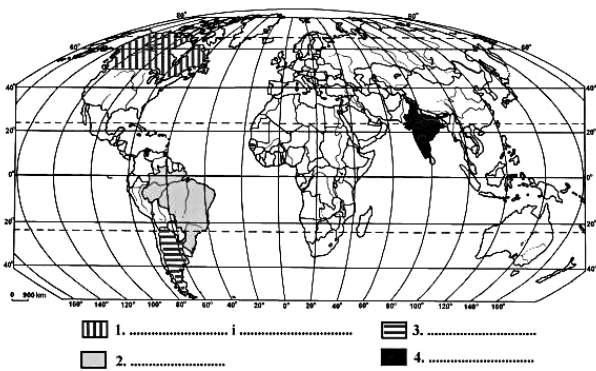
Źródło: Mały Rocznik Statystyczny Polski 2004, GUS, Warszawa, s.118

a) Na podstawie wykresu podaj trzy argumenty potwierdzające wpływ II wojny światowej na powstawanie okresów wyżów i niżów demograficznych.

b) Podaj dwie przyczyny obecnego niżu demograficznego w Polsce.

**Zadanie 18. (5 pkt)**

Na mapie zaznaczono państwa, w których używa się języków europejskich jako urzędowych.

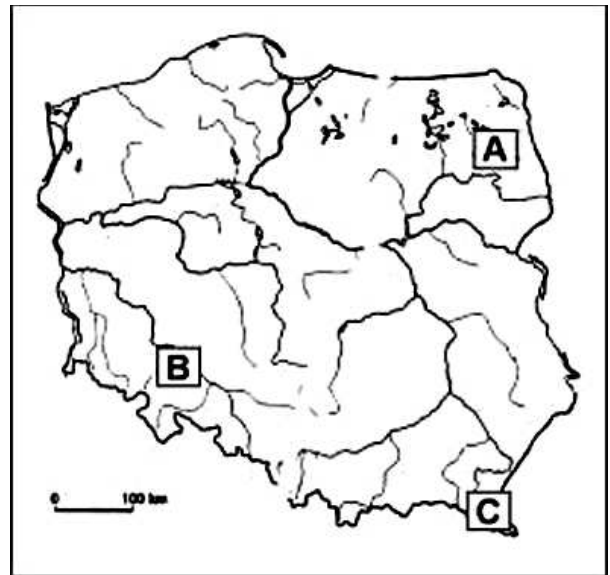


a) Uzupełnij legendę do mapy, wpisując nazwy odpowiednich języków europejskich.

b) Podaj, który z języków urzędowych używanych w zaznaczonych na mapie krajach, należy do grupy germańskiej.

**Zadanie 19. (3 pkt)**

Na mapie konturowej zaznaczono literami A-C obszary o różnych warunkach przyrodniczych dla rozwoju rolnictwa.

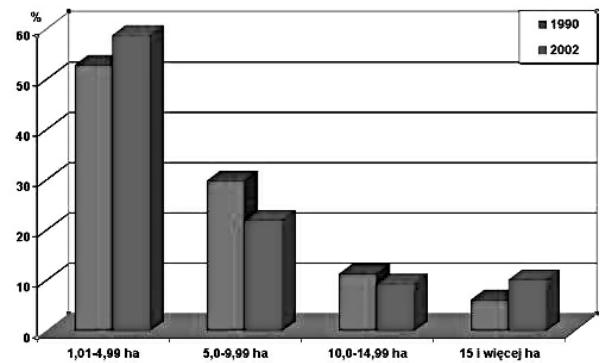


Wskaż obszar o najkorzystniejszych warunkach przyrodniczych dla rozwoju rolnictwa. Wybór uzasadnij trzema argumentami.

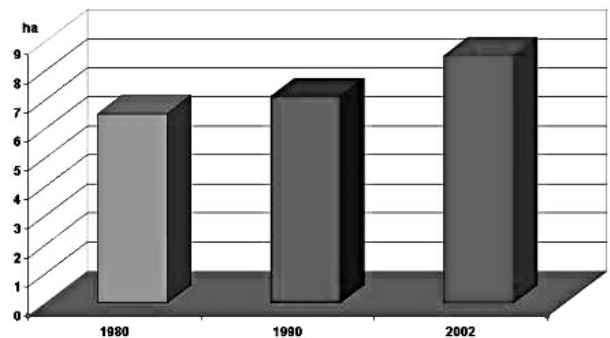
Obszar oznaczony literą.....

**Zadanie 20. (4 pkt)**

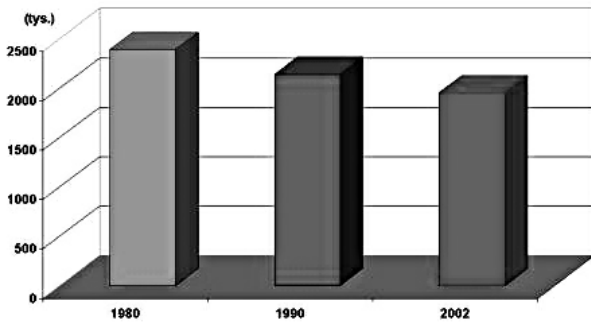
Wykres 1. Wielkość indywidualnych gospodarstw rolnych w Polsce w latach 1990 i 2002.



Wykres 2. Przeciętna powierzchnia gospodarstwa rolnego w Polsce w latach 1980, 1990 i 2002.



Wykres 3. Indywidualne gospodarstwa rolne w Polsce w latach 1980, 1990 i 2002

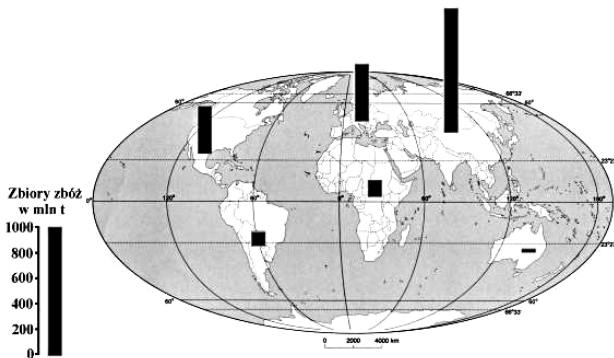


Na podstawie załączonych wykresów wykonaj polecenia:  
 a) Podaj dwie pozytywne przemiany, które zaszły w polskim rolnictwie. Uzasadnij pozytywne znaczenie jednej z nich.

b) Podaj, która ze zmian przedstawionych na wykresach wpływa negatywnie na rozwój polskiego rolnictwa.

**Zadanie 21. (4 pkt)**

Na mapie przedstawiono zbiory zbóż według kontynentów w 2002 r.



a) Podaj nazwę kartograficznej metody, którą zastosowano do przedstawienia zbiorów zbóż według kontynentów w 2002 r.

b) Na podstawie własnej wiedzy podaj nazwy trzech głównych zbóż uprawianych na świecie. Wskaż kontynent, na którym łączne zbiory tych zbóż są największe.

**Zadanie 22. (4 pkt)**

Uzasadnij, podając po dwa argumenty, że:  
 a) transport samochodowy ma większy wpływ na stan środowiska przyrodniczego niż transport kolejowy,  
 b) transport samochodowy jest bardziej przydatny do przewozu towarów niż transport kolejowy.

**Zadanie 23. (3 pkt)**

Struktura eksportu i importu w wybranych krajach według grup towarów w %

Kraj		Towary rolno-spożywcze	Surowce bez paliw	Paliwa mineralne	Produkty przetwórstwa przemysłowego	Maszyny, urządzenia, sprzęt transportowy
A	eksport	7,5	2,5	5,0	47,4	37,6
	import	5,6	3,4	9,1	44,4	37,5
B	eksport	4,0	1,6	1,4	41,0	52,0
	import	6,3	3,3	8,5	44,4	37,5
C	eksport	0,7	0,8	0,4	30,9	67,2
	import	12,4	6,1	20,1	33,2	28,2
D	eksport	11,5	4,3	4,4	71,9	7,9
	import	1,4	8,6	34,8	40,1	15,1

Źródło: Świat w liczbach 2004

Przyporządkuj podanym krajom odpowiednią strukturę importu i eksportu.

Kraje: Indie, Japonia, Niemcy, Polska

A..... B.....  
 C..... D.....

**Zadanie 24. (4 pkt)**

W celu zwiększenia konkurencyjności własnych wyrobów w handlu światowym poszczególne państwa stosują różne formy działania.

a) Podaj dwa przykłady negatywnych skutków stosowania dumpingu w handlu zagranicznym na świecie.

b) Przedstaw dwie korzyści, jakie odnoszą kraje Unii Europejskiej w handlu zagranicznym w wyniku stosowania subwencji dla własnego rolnictwa.

**Zadanie 25. (2 pkt)**

Wypisz z powyższego zestawienia trzy najważniejsze wskaźniki poziomu rozwoju gospodarczego państw.

1. Zbiory pszenicy
2. Produkcja samochodów osobowych
3. Produkcja energii elektrycznej
4. Transport kolejowy – przewozy ładunków
5. Dynamika importu i eksportu
6. Struktura importu i eksportu według grup towarów
7. Kursy walut (rynkowe)
8. Produkt krajowy brutto (ceny bieżące)

**Zadanie 26. (1 pkt)**

Na Bałtyku do Polski należą następujące obszary: morskie wody wewnętrzne, morze terytorialne oraz wyłączna strefa ekonomiczna. Podaj, którą literą oznaczono na poniższej mapie wody terytorialne, a którą wyłączną strefę ekonomiczną.



Opracowanie własne na podstawie: F. Plit, J. Makowski, J. Plit, Polska w dobie przekształceń, Warszawa 1997, s. 10.

morze terytorialne..... wyłączna strefa ekonomiczna.....