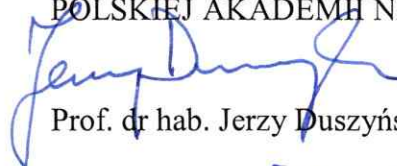


ZATWIERDZAM TEKST JEDNOLITY

PREZES  
POLSKIEJ AKADEMII NAUK



Prof. dr hab. Jerzy Duszyński

Warszawa, dnia 5 stycznia 2021 r.

**STATUT  
INSTYTUTU SŁAWISTYKI  
POLSKIEJ AKADEMII NAUK**

**I. Postanowienia ogólne**

§ 1

Instytut Sławistyki Polskiej Akademii Nauk zwany dalej „Instytutem” jest jednostką naukową Polskiej Akademii Nauk.

§ 2

Instytut działa w szczególności na podstawie:

1. ustawy z dnia 30 kwietnia 2010 r. o Polskiej Akademii Nauk (Dz.U. z 2020 r., poz. 1796 ze zm.),
2. Statutu Polskiej Akademii Nauk stanowiącego załącznik do uchwały nr 8/2010 Zgromadzenia Ogólnego PAN z dnia 24 listopada 2010 r., zmienionego uchwałą nr 8/2012 z 25 września 2012 r., uchwałą nr 1/2015 z 19 marca 2015 r., uchwałą nr 4/2018 z 21 czerwca 2018 r.,
3. uchwały nr 5/77 Prezydium Polskiej Akademii Nauk z dnia 24 lutego 1977 r. w sprawie utworzenia Instytutu Słowianoznawstwa Polskiej Akademii Nauk oraz Decyzji nr 26/92 Sekretarza Naukowego PAN z dnia 27 kwietnia 1992 r. w sprawie zmiany nazwy Instytutu Słowianoznawstwa Polskiej Akademii Nauk na Instytut Sławistyki Polskiej Akademii Nauk,
4. niniejszego Statutu.

§ 3

1. Instytut posiada osobowość prawną.
2. Siedzibą Instytutu jest Warszawa.

3. Instytut może posiadać jednostki organizacyjne w innych miejscowościach na terenie kraju.

#### § 4

1. Instytut używa pieczęci okrągłej z wizerunkiem godła Rzeczypospolitej Polskiej pośrodku i nazwą Instytutu w otoku: Instytut Sławistyki Polskiej Akademii Nauk.
2. Instytut używa pieczęci:
  - 1) okrągłej z wizerunkiem godła Rzeczypospolitej Polskiej pośrodku i nazwą Instytutu w otoku: Instytut Sławistyki Polskiej Akademii Nauk w Warszawie.
  - 2) podłużnej z nazwą Instytutu, adresem i numerem NIP,
  - 3) podłużnej z nazwą Instytutu, adresem i numerem REGON.

## **II. Zadania Instytutu.**

#### § 5

Przedmiotem działania Instytutu jest prowadzenie badań naukowych w dziedzinie nauk humanistycznych, w zakresie wskazanym w § 6 pkt. 1 oraz upowszechnianie wyników tych badań.

#### § 6

Do zadań Instytutu należy w szczególności:

- 1) prowadzenie prac badawczych w zakresie językoznawstwa, literaturoznawstwa i kulturoznawstwa oraz historii Słowian,
- 2) wspieranie osób rozpoczynających karierę naukową,
- 3) kształcenie pracowników naukowych i specjalistów o szczególnych kwalifikacjach w dziedzinie i dyscyplinach objętych zakresem działalności statutowej Instytutu,
- 4) współpraca z uczelniami, instytutami badawczymi i towarzystwami naukowymi, w szczególności w zakresie badań naukowych,
- 5) współpraca ze środowiskiem społeczno-gospodarczym w zakresie badań naukowych,
- 6) rozwijanie międzynarodowej współpracy naukowej przez tworzenie konsorcjów naukowych i prowadzenie projektów badawczych wspólnie z partnerami zagranicznymi,
- 7) upowszechnianie wiedzy w zakresie działalności Instytutu,
- 8) wykonywanie innych zadań wynikających z obowiązujących przepisów oraz zleconych przez władze Polskiej Akademii Nauk.

#### § 7

Zadania wymienione w § 6 Instytut realizuje w szczególności przez:

- 1) prowadzenie badań naukowych,
- 2) publikowanie wyników prac badawczych,
- 3) nadawanie stopni naukowych zgodnie z posiadanymi uprawnieniami,
- 4) prowadzenie działalności z zakresu kształcenia doktorantów lub w formie studiów podyplomowych,

- 5) ochronę własnych oryginalnych rozwiązań naukowych w kraju i za granicą,
- 6) współpracę z krajowymi i zagranicznymi instytucjami naukowymi,
- 7) opracowywanie ekspertyz i udzielanie opinii w zakresie problematyki naukowej Instytutu,
- 8) organizowanie zebrań naukowych (konferencje, zjazdy, sympozja naukowe, inne),
- 9) współdziałanie z instytucjami upowszechniania wiedzy w dziedzinach określonych w § 6,
- 10) prowadzenie Biblioteki Sławistycznej im. Z. Stiebera o zasięgu środowiskowym,
- 11) prowadzenie Centrum Sławistycznej Informacji Naukowej,
- 12) prowadzenie Sławistycznego Ośrodka Wydawniczego.

### III. Organizacja Instytutu

#### § 8

Organami Instytutu są:

1. dyrektor,
2. rada naukowa.

#### § 9

1. Prezes Polskiej Akademii Nauk powołuje na dyrektora Instytutu osobę wybraną w drodze konkursu na okres 4 lat.
2. Zastępców dyrektora:
  - do spraw naukowych,
  - do spraw ogólnych,powołuje i odwołuje dyrektor Instytutu, po uprzednim pozytywnym zaopiniowaniu kandydatury bądź propozycji odwołania przez Radę Naukową Instytutu. Jeżeli powołanie ma dotyczyć osoby niezatrudnionej uprzednio w Instytucie, jej zatrudnienie następuje po przeprowadzeniu konkursu po pozytywnym zaopiniowaniu kandydatury przez Radę Naukową.

#### § 10

1. Do zakresu działania dyrektora należy w szczególności:
  - 1) kierowanie Instytutem i reprezentowanie go na zewnątrz,
  - 2) wykonywanie w stosunku do pracowników Instytutu czynności z zakresu prawa pracy zastrzeżonych dla pracodawcy,
  - 3) opracowywanie programów rozwoju naukowego i gospodarczego Instytutu,
  - 4) ustalanie planu finansowego po zasięgnięciu opinii Rady Naukowej,
  - 5) opracowywanie sprawozdań z działalności Instytutu,
  - 6) przedstawianie Radzie Naukowej projektów programów, opinii, wniosków i sprawozdań należących do zakresu jej działania,
  - 7) przygotowywanie projektów struktury organizacyjnej Instytutu,
  - 8) ustalanie regulaminu organizacyjnego Instytutu,
  - 9) opracowanie regulaminu pracy.

2. Dyrektor kieruje bieżącą działalnością Instytutu, odpowiada za gospodarowanie mieniem zgodnie z obowiązującymi zasadami oraz odpowiada za wynik finansowy Instytutu.

#### § 11

1. Do zadań zastępcy dyrektora do spraw naukowych należy zapewnienie sprawnej organizacji wykonania zadań naukowych Instytutu oraz przygotowanie dla dyrektora projektów dokumentów z zakresu działalności naukowej IS PAN.
2. Do zadań zastępcy dyrektora do spraw ogólnych należy zapewnienie sprawnego działania Instytutu w sferze administrowania i wspomagania badań, a także przygotowanie dla dyrektora projektów dokumentów z zakresu swych obowiązków.
3. Szczegółowy zakres działania swoich zastępców ustala dyrektor Instytutu.

#### § 12

1. Dyrektor może powoływać organy doradcze i opiniodawcze.
2. Skład, zakres działania i tryb pracy organów, o których mowa w ust.1 określa decyzja dyrektora o ich powołaniu.

#### § 13

1. Rada Naukowa Instytutu liczy maksymalnie 50 członków.
2. W skład Rady Naukowej wchodzi:
  - 1) osoby z tytułem naukowym profesora lub stopniem doktora habilitowanego zatrudnione w Instytucie w pełnym wymiarze czasu pracy lub wybierani przez nie przedstawiciele,
  - 2) członkowie Akademii wskazani do udziału w pracach Rady Naukowej przez Wydział I Nauk Humanistycznych i Społecznych PAN,
  - 3) osoby z tytułem profesora, stopniem doktora habilitowanego lub doktora, specjaliści z różnych dziedzin życia gospodarczego i społecznego oraz praktycznego zastosowania nauki, niezatrudnione w instytucie albo zatrudnione w nim w niepełnym wymiarze czasu pracy, wybrane przez osoby wymienione w pkt 1 i 2,
  - 4) wybrani przedstawiciele innych pracowników naukowych zatrudnionych w Instytucie w pełnym wymiarze czasu pracy, ,
  - 5) wybrany przedstawiciel doktorantów jeżeli Instytut prowadzi kształcenie doktorantów,
  - 6) Dyrektor Instytutu i jego zastępca do spraw naukowych,
  - 7) wskazane przez przewodniczącego centrum, odpowiedniego ze względu na specjalność naukową, nie więcej niż cztery osoby spoza Instytutu wyróżniające się wiedzą i znaczącym dorobkiem w dyscyplinie objętej zakresem działania Instytutu, posiadające co najmniej stopień doktora.
3. Nie mniej niż 30% członków Rady Naukowej Instytutu stanowią osoby spoza Instytutu.

## § 14

Tryb wyboru członków Rady Naukowej jest następujący:

- 1) w odniesieniu do członków Rady, o których mowa w § 13 ust 2 pkt. 3 – wybór dokonywany jest w głosowaniu tajnym zwykłą większością głosów, przy udziale co najmniej 2/3 osób uprawnionych do głosowania,
- 2) w odniesieniu do członków Rady, o których mowa w § 13 ust 2 pkt. 4 – wybór dokonywany jest przez pracowników naukowych niewymienionych w § 13 ust 2 pkt. 1 zatrudnionych w Instytucie w pełnym wymiarze czasu pracy, w głosowaniu tajnym zwykłą większością głosów, przy udziale co najmniej 2/3 osób uprawnionych,
- 3) w odniesieniu do członków Rady, o których mowa w § 13 ust 2 pkt. 5 tj. przedstawiciela doktorantów – wybór dokonywany jest przez doktorantów, w głosowaniu tajnym zwykłą większością głosów, przy udziale co najmniej 2/3 osób uprawnionych.

## § 15

1. Wybory przeprowadza komisja wyborcza powołana przez ustępującą Radę Naukową. W przypadku niepowołania komisji przez Radę komisję powołuje Prezydium Rady w porozumieniu z dyrektorem Instytutu.
2. Dyrektor Instytutu może przedstawić wstępną listę kandydatów na członków Rady wymienionych w § 13 ust 2 pkt. 3, uzupełnioną następnie przez osoby uprawnione do wyboru określone w § 13 ust 2 pkt. 1 i 2.
3. Listę kandydatów na członków Rady, o których mowa w § 13 ust 2 pkt. 4 przedstawiają pracownicy naukowci inni niż wymienieni w § 13 ust 2 pkt. 1, zatrudnieni w Instytucie w pełnym wymiarze czasu pracy.
4. Kandydatami mogą zostać osoby, które wyraziły zgodę na udział w pracach Rady.

## § 16

Aktu powołania osób wybranych w skład Rady Naukowej dokonuje Wiceprezes PAN nadzorujący Wydział I Nauk Humanistycznych i Społecznych PAN lub upoważniona przez niego osoba.

## § 17

1. Rada Naukowa sprawuje bieżący nadzór nad działalnością Instytutu, dbając zwłaszcza o wysoki poziom jego działalności naukowej i rozwój osób rozpoczynających karierę naukową.
2. Rada Naukowa w szczególności:
  - 1) określa profil Instytutu, uwzględniając kierunki rozwoju światowej nauki,
  - 2) przyjmuje programy badań, współpracy z zagranicznymi instytucjami naukowymi oraz działalności wydawniczej,
  - 3) zatwierdza sprawozdania z działalności Instytutu,

- 4) dokonuje oceny aktywności naukowej pracowników naukowych Instytutu,
- 5) przeprowadza przewody doktorskie, habilitacyjne oraz przedstawia wnioski o nadanie tytułu naukowego, w ramach posiadanych uprawnień,
- 6) uchwała statut Instytutu i jego zmiany,
- 7) uchwała sposób i tryb przeprowadzania konkursów na poszczególne stanowiska naukowe,
- 8) powołuje rzecznika dyscyplinarnego w Instytucie,
- 9) powołuje na okres kadencji Dyrektora pełnomocnika reprezentującego Instytut w umowie pomiędzy Instytutem i Dyrektorem oraz w sporze pomiędzy Instytutem i Dyrektorem,
- 10) podejmuje uchwały w innych sprawach zastrzeżonych do kompetencji Rady Naukowej w ustawie i statucie Akademii.

#### § 18

1. Kadencja Rady Naukowej trwa 4 lata i rozpoczyna się z początkiem roku kalendarzowego.
2. Zasady i tryb działania Rady Naukowej określa uchwalony przez nią regulamin.

#### § 19

1. Wewnętrzną organizację Instytutu określa regulamin organizacyjny ustalony przez Dyrektora.
2. Schemat struktury organizacyjnej stanowi załącznik do statutu.

#### § 20

(uchylony)

### **IV. Komisja dyscyplinarna w Instytucie**

#### § 21

1. Komisja dyscyplinarna orzekająca w pierwszej instancji w sprawach dyscyplinarnych pracowników naukowych lub badawczo-technicznych Instytutu Sławistyki PAN wszczyna, prowadzi postępowanie i orzeka na zasadach określonych w rozdziale 9 powołanej w § 2 pkt. 1 statutu ustawy o Polskiej Akademii Nauk oraz w rozporządzeniu MNiSW z dnia 23 września 2010 r. w sprawie szczegółowego trybu i przebiegu postępowania wyjaśniającego i dyscyplinarnego wobec pracowników naukowych i badawczo-technicznych zatrudnionych w jednostkach naukowych Polskiej Akademii Nauk (Dz.U. Nr 179 z 2010r. poz.1207).
2. Wyboru członków komisji, o której mowa w ust. 1, w liczbie 7 osób, dokonuje się na zebraniu ogólnym pracowników naukowych i badawczo-technicznych zatrudnionych w

Instytucie w pełnym wymiarze czasu pracy, w głosowaniu tajnym, zwykłą większością głosów, przy obecności co najmniej 2/3 osób uprawnionych do głosowania.

3. Listę kandydatów na członków komisji dyscyplinarnej przedstawiają pracownicy naukowcy i badawczo-techniczni zatrudnieni w Instytucie w pełnym wymiarze czasu pracy.
4. Trzyosobowy skład orzekający w danej sprawie, z uwzględnieniem zasady, że przewodniczącym składu jest pracownik naukowy zatrudniony na stanowisku nie niższym niż obwiniony, wyznacza przewodniczący komisji dyscyplinarnej.

#### § 22

Do odpowiedzialności dyscyplinarnej doktorantów stosuje się przepisy ustawy z dnia 20 lipca 2018 r. Prawo o szkolnictwie wyższym i nauce.

### **V. Postanowienia końcowe**

#### § 23

Zasady gospodarki finansowej Instytutu określają odrębne przepisy.

#### § 24

Porządek wewnętrzny, prawa i obowiązki oraz wzajemne relacje między pracodawcą a pracownikami w Instytucie określa regulamin pracy.

#### § 25

1. Oświadczenia woli w imieniu Instytutu składa Dyrektor lub upoważniona przez niego osoba.
2. W umowie pomiędzy Instytutem a Dyrektorem oraz w sporze z nim Instytut reprezentuje pełnomocnik powołany uchwałą Rady Naukowej na okres kadencji Dyrektora. W razie zmiany pełnomocnika, zdanie pierwsze stosuje się odpowiednio.

#### § 26

Zmiana statutu następuje w trybie przewidzianym dla jego uchwalenia.

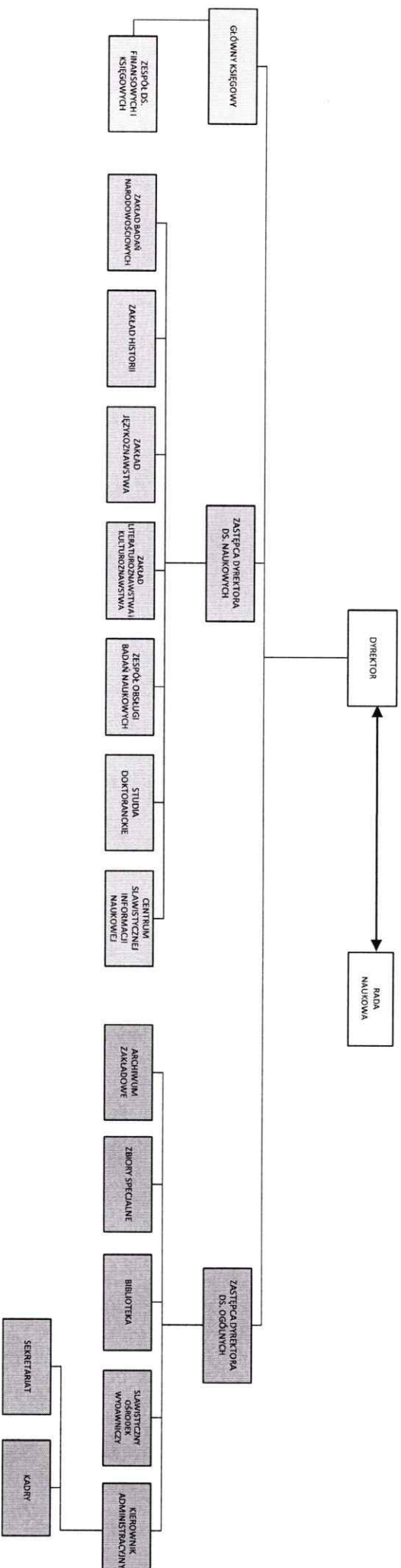
#### § 27

Niniejszy statut został uchwalony przez Radę Naukową Instytutu w dniu 28.03.2011 r. zaopiniowany przez Wydział w dniu 17 maja 2011r.; statut wchodzi w życie po zatwierdzeniu przez Prezesa Polskiej Akademii Nauk.

#### § 28

Z dniem zatwierdzenia niniejszego statutu traci moc statut zatwierdzony przez Prezesa Polskiej Akademii Nauk w dniu 21 września 1998r., ze zmianą zatwierdzoną przez Prezesa Polskiej Akademii Nauk dnia 17 lutego 2005r..

Schemat organizacyjny Instytutu Slavistyki Polskiej Akademii Nauk



**Anna  
Zielińska**  
Elektronicznie  
podpisany przez  
Anna Zielińska  
Data: 2020.12.18  
12:45:33 +01'00'