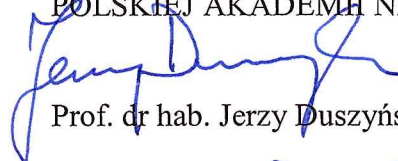


ZATWIERDZAM TEKST JEDNOLITY

PREZES
POLSKIEJ AKADEMII NAUK



Prof. dr hab. Jerzy Duszyński

Warszawa, dnia 5 stycznia 2021 r.

**STATUT
INSTYTUTU SŁAWISTYKI
POLSKIEJ AKADEMII NAUK**

I. Postanowienia ogólne

§ 1

Instytut Sławistyki Polskiej Akademii Nauk zwany dalej „Instytutem” jest jednostką naukową Polskiej Akademii Nauk.

§ 2

Instytut działa w szczególności na podstawie:

1. ustawy z dnia 30 kwietnia 2010 r. o Polskiej Akademii Nauk (Dz.U. z 2020 r., poz. 1796 ze zm.),
2. Statutu Polskiej Akademii Nauk stanowiącego załącznik do uchwały nr 8/2010 Zgromadzenia Ogólnego PAN z dnia 24 listopada 2010 r., zmienionego uchwałą nr 8/2012 z 25 września 2012 r., uchwałą nr 1/2015 z 19 marca 2015 r., uchwałą nr 4/2018 z 21 czerwca 2018 r.,
3. uchwały nr 5/77 Prezydium Polskiej Akademii Nauk z dnia 24 lutego 1977 r. w sprawie utworzenia Instytutu Słowianoznawstwa Polskiej Akademii Nauk oraz Decyzji nr 26/92 Sekretarza Naukowego PAN z dnia 27 kwietnia 1992 r. w sprawie zmiany nazwy Instytutu Słowianoznawstwa Polskiej Akademii Nauk na Instytut Sławistyki Polskiej Akademii Nauk,
4. niniejszego Statutu.

§ 3

1. Instytut posiada osobowość prawną.
2. Siedzibą Instytutu jest Warszawa.

3. Instytut może posiadać jednostki organizacyjne w innych miejscowościach na terenie kraju.

§ 4

1. Instytut używa pieczęci okrągłej z wizerunkiem godła Rzeczypospolitej Polskiej pośrodku i nazwą Instytutu w otoku: Instytut Sławistyki Polskiej Akademii Nauk.
2. Instytut używa pieczęci:
 - 1) okrągłej z wizerunkiem godła Rzeczypospolitej Polskiej pośrodku i nazwą Instytutu w otoku: Instytut Sławistyki Polskiej Akademii Nauk w Warszawie.
 - 2) podłużnej z nazwą Instytutu, adresem i numerem NIP,
 - 3) podłużnej z nazwą Instytutu, adresem i numerem REGON.

II. Zadania Instytutu.

§ 5

Przedmiotem działania Instytutu jest prowadzenie badań naukowych w dziedzinie nauk humanistycznych, w zakresie wskazanym w § 6 pkt. 1 oraz upowszechnianie wyników tych badań.

§ 6

Do zadań Instytutu należy w szczególności:

- 1) prowadzenie prac badawczych w zakresie językoznawstwa, literaturoznawstwa i kulturoznawstwa oraz historii Słowian,
- 2) wspieranie osób rozpoczynających karierę naukową,
- 3) kształcenie pracowników naukowych i specjalistów o szczególnych kwalifikacjach w dziedzinie i dyscyplinach objętych zakresem działalności statutowej Instytutu,
- 4) współpraca z uczelniami, instytutami badawczymi i towarzystwami naukowymi, w szczególności w zakresie badań naukowych,
- 5) współpraca ze środowiskiem społeczno-gospodarczym w zakresie badań naukowych,
- 6) rozwijanie międzynarodowej współpracy naukowej przez tworzenie konsorcjów naukowych i prowadzenie projektów badawczych wspólnie z partnerami zagranicznymi,
- 7) upowszechnianie wiedzy w zakresie działalności Instytutu,
- 8) wykonywanie innych zadań wynikających z obowiązujących przepisów oraz zleconych przez władze Polskiej Akademii Nauk.

§ 7

Zadania wymienione w § 6 Instytut realizuje w szczególności przez:

- 1) prowadzenie badań naukowych,
- 2) publikowanie wyników prac badawczych,
- 3) nadawanie stopni naukowych zgodnie z posiadanymi uprawnieniami,
- 4) prowadzenie działalności z zakresu kształcenia doktorantów lub w formie studiów podyplomowych,

- 5) ochronę własnych oryginalnych rozwiązań naukowych w kraju i za granicą,
- 6) współpracę z krajowymi i zagranicznymi instytucjami naukowymi,
- 7) opracowywanie ekspertyz i udzielanie opinii w zakresie problematyki naukowej Instytutu,
- 8) organizowanie zebrań naukowych (konferencje, zjazdy, sympozja naukowe, inne),
- 9) współdziałanie z instytucjami upowszechniania wiedzy w dziedzinach określonych w § 6,
- 10) prowadzenie Biblioteki Słowistycznej im. Z. Stiebera o zasięgu środowiskowym,
- 11) prowadzenie Centrum Słowistycznej Informacji Naukowej,
- 12) prowadzenie Słowistycznego Ośrodka Wydawniczego.

III. Organizacja Instytutu

§ 8

Organami Instytutu są:

1. dyrektor,
2. rada naukowa.

§ 9

1. Prezes Polskiej Akademii Nauk powołuje na dyrektora Instytutu osobę wybraną w drodze konkursu na okres 4 lat.
2. Zastępców dyrektora:
 - do spraw naukowych,
 - do spraw ogólnych,powołuje i odwołuje dyrektor Instytutu, po uprzednim pozytywnym zaopiniowaniu kandydatury bądź propozycji odwołania przez Radę Naukową Instytutu. Jeżeli powołanie ma dotyczyć osoby niezatrudnionej uprzednio w Instytucie, jej zatrudnienie następuje po przeprowadzeniu konkursu po pozytywnym zaopiniowaniu kandydatury przez Radę Naukową.

§ 10

1. Do zakresu działania dyrektora należy w szczególności:
 - 1) kierowanie Instytutem i reprezentowanie go na zewnątrz,
 - 2) wykonywanie w stosunku do pracowników Instytutu czynności z zakresu prawa pracy zastrzeżonych dla pracodawcy,
 - 3) opracowywanie programów rozwoju naukowego i gospodarczego Instytutu,
 - 4) ustalanie planu finansowego po zasięgnięciu opinii Rady Naukowej,
 - 5) opracowywanie sprawozdań z działalności Instytutu,
 - 6) przedstawianie Radzie Naukowej projektów programów, opinii, wniosków i sprawozdań należących do zakresu jej działania,
 - 7) przygotowywanie projektów struktury organizacyjnej Instytutu,
 - 8) ustalanie regulaminu organizacyjnego Instytutu,
 - 9) opracowanie regulaminu pracy.

2. Dyrektor kieruje bieżącą działalnością Instytutu, odpowiada za gospodarowanie mieniem zgodnie z obowiązującymi zasadami oraz odpowiada za wynik finansowy Instytutu.

§ 11

1. Do zadań zastępcy dyrektora do spraw naukowych należy zapewnienie sprawnej organizacji wykonania zadań naukowych Instytutu oraz przygotowanie dla dyrektora projektów dokumentów z zakresu działalności naukowej IS PAN.
2. Do zadań zastępcy dyrektora do spraw ogólnych należy zapewnienie sprawnego działania Instytutu w sferze administrowania i wspomagania badań, a także przygotowanie dla dyrektora projektów dokumentów z zakresu swych obowiązków.
3. Szczegółowy zakres działania swoich zastępców ustala dyrektor Instytutu.

§ 12

1. Dyrektor może powoływać organy doradcze i opiniodawcze.
2. Skład, zakres działania i tryb pracy organów, o których mowa w ust.1 określa decyzja dyrektora o ich powołaniu.

§ 13

1. Rada Naukowa Instytutu liczy maksymalnie 50 członków.
2. W skład Rady Naukowej wchodzi:
 - 1) osoby z tytułem naukowym profesora lub stopniem doktora habilitowanego zatrudnione w Instytucie w pełnym wymiarze czasu pracy lub wybierani przez nie przedstawiciele,
 - 2) członkowie Akademii wskazani do udziału w pracach Rady Naukowej przez Wydział I Nauk Humanistycznych i Społecznych PAN,
 - 3) osoby z tytułem profesora, stopniem doktora habilitowanego lub doktora, specjaliści z różnych dziedzin życia gospodarczego i społecznego oraz praktycznego zastosowania nauki, niezatrudnione w instytucie albo zatrudnione w nim w niepełnym wymiarze czasu pracy, wybrane przez osoby wymienione w pkt 1 i 2,
 - 4) wybrani przedstawiciele innych pracowników naukowych zatrudnionych w Instytucie w pełnym wymiarze czasu pracy, ,
 - 5) wybrany przedstawiciel doktorantów jeżeli Instytut prowadzi kształcenie doktorantów,
 - 6) Dyrektor Instytutu i jego zastępca do spraw naukowych,
 - 7) wskazane przez przewodniczącego centrum, odpowiedniego ze względu na specjalność naukową, nie więcej niż cztery osoby spoza Instytutu wyróżniające się wiedzą i znaczącym dorobkiem w dyscyplinie objętej zakresem działania Instytutu, posiadające co najmniej stopień doktora.
3. Nie mniej niż 30% członków Rady Naukowej Instytutu stanowią osoby spoza Instytutu.

§ 14

Tryb wyboru członków Rady Naukowej jest następujący:

- 1) w odniesieniu do członków Rady, o których mowa w § 13 ust 2 pkt. 3 – wybór dokonywany jest w głosowaniu tajnym zwykłą większością głosów, przy udziale co najmniej 2/3 osób uprawnionych do głosowania,
- 2) w odniesieniu do członków Rady, o których mowa w § 13 ust 2 pkt. 4 – wybór dokonywany jest przez pracowników naukowych niewymienionych w § 13 ust 2 pkt. 1 zatrudnionych w Instytucie w pełnym wymiarze czasu pracy, w głosowaniu tajnym zwykłą większością głosów, przy udziale co najmniej 2/3 osób uprawnionych,
- 3) w odniesieniu do członków Rady, o których mowa w § 13 ust 2 pkt. 5 tj. przedstawiciela doktorantów – wybór dokonywany jest przez doktorantów, w głosowaniu tajnym zwykłą większością głosów, przy udziale co najmniej 2/3 osób uprawnionych.

§ 15

1. Wybory przeprowadza komisja wyborcza powołana przez ustępującą Radę Naukową. W przypadku niepowołania komisji przez Radę komisję powołuje Prezydium Rady w porozumieniu z dyrektorem Instytutu.
2. Dyrektor Instytutu może przedstawić wstępną listę kandydatów na członków Rady wymienionych w § 13 ust 2 pkt. 3, uzupełnioną następnie przez osoby uprawnione do wyboru określone w § 13 ust 2 pkt. 1 i 2.
3. Listę kandydatów na członków Rady, o których mowa w § 13 ust 2 pkt. 4 przedstawiają pracownicy naukowci inni niż wymienieni w § 13 ust 2 pkt. 1, zatrudnieni w Instytucie w pełnym wymiarze czasu pracy.
4. Kandydatami mogą zostać osoby, które wyraziły zgodę na udział w pracach Rady.

§ 16

Aktu powołania osób wybranych w skład Rady Naukowej dokonuje Wiceprezes PAN nadzorujący Wydział I Nauk Humanistycznych i Społecznych PAN lub upoważniona przez niego osoba.

§ 17

1. Rada Naukowa sprawuje bieżący nadzór nad działalnością Instytutu, dbając zwłaszcza o wysoki poziom jego działalności naukowej i rozwój osób rozpoczynających karierę naukową.
2. Rada Naukowa w szczególności:
 - 1) określa profil Instytutu, uwzględniając kierunki rozwoju światowej nauki,
 - 2) przyjmuje programy badań, współpracy z zagranicznymi instytucjami naukowymi oraz działalności wydawniczej,
 - 3) zatwierdza sprawozdania z działalności Instytutu,

- 4) dokonuje oceny aktywności naukowej pracowników naukowych Instytutu,
- 5) przeprowadza przewody doktorskie, habilitacyjne oraz przedstawia wnioski o nadanie tytułu naukowego, w ramach posiadanych uprawnień,
- 6) uchwała statut Instytutu i jego zmiany,
- 7) uchwała sposób i tryb przeprowadzania konkursów na poszczególne stanowiska naukowe,
- 8) powołuje rzecznika dyscyplinarnego w Instytucie,
- 9) powołuje na okres kadencji Dyrektora pełnomocnika reprezentującego Instytut w umowie pomiędzy Instytutem i Dyrektorem oraz w sporze pomiędzy Instytutem i Dyrektorem,
- 10) podejmuje uchwały w innych sprawach zastrzeżonych do kompetencji Rady Naukowej w ustawie i statucie Akademii.

§ 18

1. Kadencja Rady Naukowej trwa 4 lata i rozpoczyna się z początkiem roku kalendarzowego.
2. Zasady i tryb działania Rady Naukowej określa uchwalony przez nią regulamin.

§ 19

1. Wewnętrzną organizację Instytutu określa regulamin organizacyjny ustalony przez Dyrektora.
2. Schemat struktury organizacyjnej stanowi załącznik do statutu.

§ 20

(uchylony)

IV. Komisja dyscyplinarna w Instytucie

§ 21

1. Komisja dyscyplinarna orzekająca w pierwszej instancji w sprawach dyscyplinarnych pracowników naukowych lub badawczo-technicznych Instytutu Sławistyki PAN wszczyna, prowadzi postępowanie i orzeka na zasadach określonych w rozdziale 9 powołanej w § 2 pkt. 1 statutu ustawy o Polskiej Akademii Nauk oraz w rozporządzeniu MNiSW z dnia 23 września 2010 r. w sprawie szczegółowego trybu i przebiegu postępowania wyjaśniającego i dyscyplinarnego wobec pracowników naukowych i badawczo-technicznych zatrudnionych w jednostkach naukowych Polskiej Akademii Nauk (Dz.U. Nr 179 z 2010r. poz.1207).
2. Wyboru członków komisji, o której mowa w ust. 1, w liczbie 7 osób, dokonuje się na zebraniu ogólnym pracowników naukowych i badawczo-technicznych zatrudnionych w

Instytucie w pełnym wymiarze czasu pracy, w głosowaniu tajnym, zwykłą większością głosów, przy obecności co najmniej 2/3 osób uprawnionych do głosowania.

3. Listę kandydatów na członków komisji dyscyplinarnej przedstawiają pracownicy naukowcy i badawczo-techniczni zatrudnieni w Instytucie w pełnym wymiarze czasu pracy.
4. Trzyosobowy skład orzekający w danej sprawie, z uwzględnieniem zasady, że przewodniczącym składu jest pracownik naukowy zatrudniony na stanowisku nie niższym niż obwiniony, wyznacza przewodniczący komisji dyscyplinarnej.

§ 22

Do odpowiedzialności dyscyplinarnej doktorantów stosuje się przepisy ustawy z dnia 20 lipca 2018 r. Prawo o szkolnictwie wyższym i nauce.

V. Postanowienia końcowe

§ 23

Zasady gospodarki finansowej Instytutu określają odrębne przepisy.

§ 24

Porządek wewnętrzny, prawa i obowiązki oraz wzajemne relacje między pracodawcą a pracownikami w Instytucie określa regulamin pracy.

§ 25

1. Oświadczenia woli w imieniu Instytutu składa Dyrektor lub upoważniona przez niego osoba.
2. W umowie pomiędzy Instytutem a Dyrektorem oraz w sporze z nim Instytut reprezentuje pełnomocnik powołany uchwałą Rady Naukowej na okres kadencji Dyrektora. W razie zmiany pełnomocnika, zdanie pierwsze stosuje się odpowiednio.

§ 26

Zmiana statutu następuje w trybie przewidzianym dla jego uchwalenia.

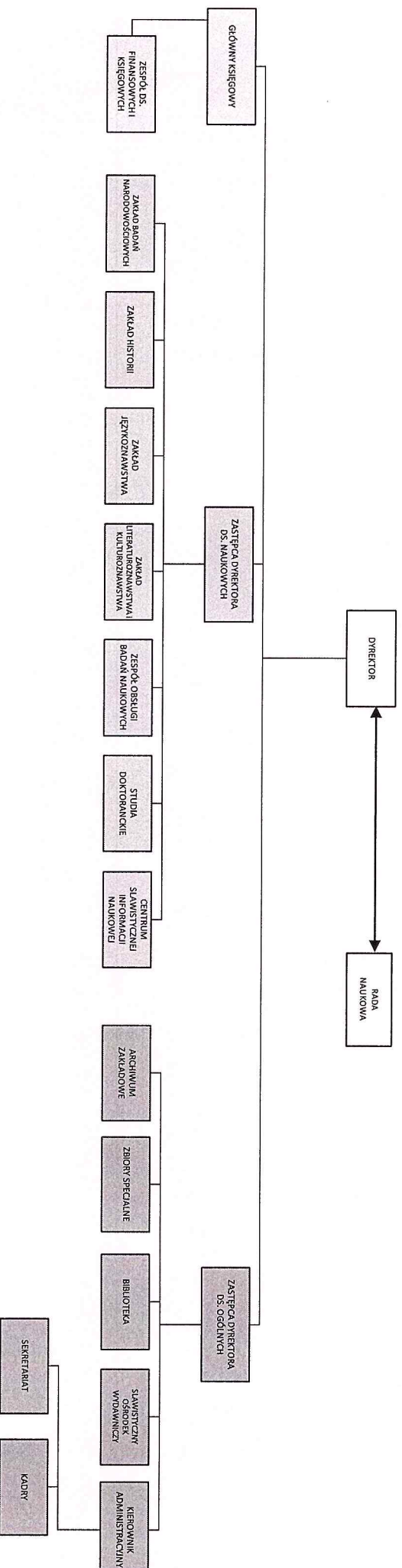
§ 27

Niniejszy statut został uchwalony przez Radę Naukową Instytutu w dniu 28.03.2011 r. zaopiniowany przez Wydział w dniu 17 maja 2011r.; statut wchodzi w życie po zatwierdzeniu przez Prezesa Polskiej Akademii Nauk.

§ 28

Z dniem zatwierdzenia niniejszego statutu traci moc statut zatwierdzony przez Prezesa Polskiej Akademii Nauk w dniu 21 września 1998r., ze zmianą zatwierdzoną przez Prezesa Polskiej Akademii Nauk dnia 17 lutego 2005r..

Schemat organizacyjny Instytutu Sławiistyki Polskiej Akademii Nauk



Anna

Zielińska

Elektronicznie
podpisany przez

Anna Zielińska

Data: 2020.12.18
12:45:33 +01'00'