

UZASADNIENIE
DO UCHWAŁY NR...../...../.....
RADY MIASTA HAJNÓWKA
z dnia2013 r.

Zgodnie z art. 17 ust. 1 pkt 1 ustawy z dnia 12 marca 2004 r. o pomocy społecznej (Dz. U. z 2013 r., poz. 182 ze zm.) do zadań własnych gminy o charakterze obowiązkowym należy opracowanie i realizacja gminnej strategii rozwiązywania problemów społecznych ze szczególnym uwzględnieniem programów pomocy społecznej, profilaktyki i rozwiązywania problemów alkoholowych i innych, których celem jest integracja osób i rodzin z grup szczególnego ryzyka.

Pierwsze opracowanie Strategii Integracji i Rozwiązywania Problemów Społecznych pochodzi z dnia 15 lutego 2006 r., które zostało uaktualnione w 2010 r. Ramy czasowe obowiązywania poprzedniej Strategii obejmują lata 2006-2012.

Opracowana w 2013 r. przez Zespół ds opracowania Gminnej Strategii Rozwiązywania Problemów Społecznych - Strategia Integracji i Rozwiązywania Problemów Społecznych na lata 2013-2021 – jest najważniejszym dokumentem stanowiącym o realizowanej lokalnej polityce społecznej. Strategia zawiera aktualną diagnozę sytuacji społecznej w mieście Hajnówka, określa cele strategiczne oraz wyznacza kierunki działań dla ich skutecznej realizacji. Reguluje także sposób monitoringu i wdrażania dokumentu strategicznego.

Strategia jest podstawą skutecznego pozyskiwania środków zewnętrznych na realizację projektów ze sfery społecznej.

W związku z powyższym uzasadnione jest przyjęcie niniejszej uchwały.

**UCHWAŁA NR/...../13
RADY MIASTA HAJNÓWKA**

.....2013 r.

**w sprawie przyjęcia Strategii Integracji i Rozwiązywania Problemów Społecznych Gminy
Miejskiej Hajnówka na lata 2013-2021.**

Na podstawie art. 18 ust. 2 pkt 15 ustawy z dnia 8 marca 1990 r. o samorządzie gminnym (Dz. U. z 2013 r., poz. 594, poz. 645, poz. 1318) i art. 17 ust. 1 pkt 1 ustawy z dnia 12 marca 2004 r. o pomocy społecznej (Dz. U. z 2013 r., poz. 182, poz. 509) uchwała się, co następuje:

§ 1. Przyjmuje się Strategię Integracji i Rozwiązywania Problemów Społecznych Gminy Miejskiej Hajnówka na lata 2013-2021, stanowiącą załącznik do niniejszej uchwały.

§ 2. Traci moc uchwała Nr XXXII/202/06 Rady Miasta Hajnówka z dnia 15 lutego 2006 r. w sprawie przyjęcia Strategii Integracji i Rozwiązywania Problemów Społecznych Gminy Miejskiej Hajnówka na lata 2006-2010.

§ 3. Wykonanie uchwały powierza się Burmistrzowi Miasta Hajnówka.

§ 4. Uchwała wchodzi w życie z dniem podjęcia.

Przewodnicząca Rady

Alla Gryc

Załącznik
do uchwały Nr/...../.....
Rady Miasta Hajnówka
z dnia.....

STRATEGIA INTEGRACJI I ROZWIĄZYWANIA
PROBLEMÓW SPOŁECZNYCH GMINY MIEJSKIEJ
HAJNÓWKA
na lata 2013-2021



WRZESIEŃ 2013



SPIS TREŚCI

1. WSTĘP.....	3
2. DIAGNOZA SYTUACJI SPOŁECZNEJ.....	9
2.1 IDENTYFIKACJA PROBLEMÓW SPOŁECZNYCH.....	11
2.1.1 EDUKACJA, KULTURA, DZIAŁANIA NA RZECZ RODZINY I DZIECKA	12
2.1.2 RYNEK PRACY I BEZROBOCIE.....	17
2.1.3 ZDROWIE MIESZKAŃCÓW.....	22
2.1.4 BEZPIECZEŃSTWO.....	25
2.1.5 OSOBY ZALEŻNE, NIEPEŁNOSPRAWNE, KORZYSTAJĄCE Z POMOCY SPOŁECZNEJ.....	29
2.2 PODSUMOWANIE CZĘŚCI DIAGNOSTYCZNEJ.....	38
2.3 ZASOBY SPOŁECZNE MIASTA HAJNÓWKA.....	44
3. REALIZACJA STRATEGII.....	47
3.1 MISJA I CELE STRATEGICZNE.....	47
3.2 MONITORING I WDRAŻANIE STRATEGII.....	55
4. ZAKOŃCZENIE.....	57



1. WSTĘP

Integracja i rozwiązywanie problemów społecznych jest obok rozwoju infrastruktury jednym z najważniejszych zadań każdej gminy i miasta. Podstawę do realizacji działań w tym obszarze, interwencji społecznych, pomocowych i profilaktycznych stanowi Strategia Integracji i Rozwiązywania Problemów Społecznych. Samorząd oraz instytucje pomocowe miasta Hajnówka opierały dotąd swoje zadania o dokument strategiczny opracowany w 2006 roku.

Zmieniająca się rzeczywistość społeczna w okresie siedmiu lat, przyniosła nowe potrzeby, problemy. Jednocześnie był to czas na wzmocnienie zasobów ludzkich i infrastruktury, między innymi dzięki kolejnemu okresowi funkcjonowania funduszy europejskich. W latach 2006-2012 pojawiły się w mieście nowe pomysły, projekty i usługi społeczne.

Stwierdzono, że dane diagnostyczne i cele strategiczne zawarte w dokumencie z lat 2006-2012 wymagają aktualizacji oraz opracowania ich według standardów partycypacji społecznej. Zapewni to najszersze poznanie potrzeb społecznych oraz trybu i sposobu ich zaspakajania.

Pracę nad Strategią rozpoczęto od zbierania materiałów i danych statystycznych od instytucji i organizacji z terenu miasta i powiatu w lutym 2013. Od kwietnia do lipca 2013 spotykał się Zespół ds. opracowania Gminnej Strategii Rozwiązywania Problemów Społecznych (zwany dalej „Zespołem”) w składzie:

1. Jarosław Grygoruk
2. Barbara Wasiluk
3. Joanna Wróbel
4. Jolanta Stefaniuk
5. Barbara Dmitruk
6. Alla Gryc
7. Rościsław Kuncewicz
8. Paweł Szymaniuk
9. Elżbieta Romańczuk
10. Michał Bajko
11. Zenaida Kiendyś
12. Mirosława Pawłowska
13. Teresa Czarnecka
14. Walentyna Troc
15. Barbara Przybyłowska
16. Barbara Sienkiewicz – Surel



17. Luba Markiewicz
18. Walentyna Ostaszewska
19. Anatol Tarasiuk
20. Wiesław Rakowicz
21. Bogusław Łabędzki
22. Jan Giermanowicz
23. Lucyna Wawreszuk
24. Jerzy Charytoniuk
25. Irena Wróblewska

W trakcie trzech spotkań roboczych Zespół dokonał analizy zasobów społecznych, instytucjonalnych i pozainstytucjonalnych, przeprowadził weryfikację silnych i słabych stron, szans i zagrożeń płynących z otoczenia zewnętrznego – analiza SWOT. Dokonał identyfikacji głównych obszarów problemowych w sferze społecznej (opisane w rozdziale I). Przeanalizował możliwości oraz ograniczenia istniejące w samym systemie pomocy społecznej, jak i poza nim. Pozwoliło to określić rzeczywisty obraz warunków realizacji i zagrożeń strategii, sformułować cele i kierunki działania (zawarte w rozdziale II).

Ustalono, że przeprowadzone zostaną konsultacje społeczne, tak by społeczność miasta mogła uczestniczyć w procesie tworzenia dokumentu oraz wnieść do niego ewentualne uwagi i poprawki. Zaplanowano przyjęcie Strategii podczas Sesji Rady Miasta przed końcem 2013 r.

O prezentowanym kształcie Strategii zdecydowała nie tylko różnorodność problemów społecznych występujących w mieście, ale także konieczność wzięcia pod uwagę aktów prawnych, które mają istotny wpływ na konstrukcję dokumentu i rozwiązywanie zadań społecznych w przyszłości. Są to m.in.:

1. ustawa z dnia 12 marca 2004 r. o pomocy społecznej;
2. ustawa z dnia 28 listopada 2003 r. o świadczeniach rodzinnych;
3. ustawa z dnia 24 kwietnia 2003 r. o działalności pożytku publicznego i o wolontariacie;
4. ustawa z dnia 13 czerwca 2003 r. o zatrudnieniu socjalnym;
5. ustawa z dnia 20 kwietnia 2004 r. o promocji zatrudnienia i instytucjach rynku pracy;
6. ustawa z dnia 26 października 1982 r. o wychowaniu w trzeźwości i przeciwdziałaniu alkoholizmowi;
7. ustawa z dnia 27 sierpnia 1997 r. o rehabilitacji zawodowej i społecznej oraz zatrudnianiu osób niepełnosprawnych;
8. ustawa z dnia 29 lipca 2005 r. o przeciwdziałaniu narkomanii;
9. ustawa z dnia 19 sierpnia 1994 roku o ochronie zdrowia psychicznego;



10. ustawa z dnia 29 lipca 2005 r. o przeciwdziałaniu przemocy w rodzinie;

11. ustawa z dnia 9 czerwca 2011 o wspieraniu rodziny i systemie pieczy zastępczej.

W związku z powyższym powstał prezentowany dokument, opracowany przy udziale samorządu i Zespołu ds. opracowania Strategii. Przedstawiono w nim proces diagnostyczny oraz charakterystykę gminy w kontekście jej dzisiejszych problemów/potrzeb. Opierając się na istniejących aktach prawnych i programach stworzono w nim wizję, cele i kierunki działań oraz określono sposób wdrażania i monitorowania efektów Strategii w latach 2013-2021.

Konstruując Strategię Integracji i Rozwiązywania Problemów Społecznych należało pamiętać, że nie jest to jedyny dokument w obszarze polityki społecznej, którego skutki będą dotyczyły mieszkańców miasta. Krytyczna analiza dokumentów programowych na poziomie kraju, województwa czy powiatu pozwala na skuteczniejsze programowanie działań na poziomie lokalnym, tak by części działań nie powielać, ale wpisywać się własnymi konstrukcjami programowymi w już funkcjonującą rzeczywistość formalno-prawną. Skorzystano między innymi z:

- Strategii Rozwoju Kraju 2020;
- Strategii Rozwoju Kapitału Ludzkiego 2020;
- Krajowej Strategii Rozwoju Regionalnego 2010-2020;
- Krajowego Programu Przeciwdziałania Ubóstwu i Wykluczeniu Społecznemu 2020;
- Krajowego Programu Rozwoju Ekonomii Społecznej;
- Strategii Rozwoju Społeczno - Gospodarczego Polski Wschodniej do roku 2020;
- Krajowego Planu Działania na rzecz Integracji Społecznej do 2014 r.;
- Strategii Rozwoju Województwa Podlaskiego do roku 2020;
- Wojewódzkiej Strategii Polityki Społecznej 2010-2018;
- Strategii Zrównoważonego Rozwoju Powiatu Hajnowskiego do 2015 roku;
- Powiatowej Strategii Rozwiązywania Problemów Społecznych w Powiecie Hajnowskim;
- Planu Rozwoju Lokalnego 2007-2013 Powiatu Hajnowskiego;
- Programu Rozwoju Przedsiębiorczości miasta Hajnówka na lata 2012-2013.

Strategia Rozwoju Kraju 2020 – to główna strategia rozwojowa w średnim horyzoncie czasowym, wskazuje strategiczne zadania państwa, których podjęcie w perspektywie najbliższych lat jest niezbędne, by wzmocnić procesy rozwojowe. Strategia wyznacza trzy obszary strategiczne w których koncentrować się będą główne działania:

- sprawne i efektywne państwo,
- konkurencyjna gospodarka,
- spójność społeczna i terytorialna.



Określa także, jakie interwencje są niezbędne w perspektywie średniookresowej w celu przyspieszenia procesów rozwojowych. Strategia średniookresowa wskazuje działania polegające na usuwaniu barier rozwojowych, w tym słabości polskiej gospodarki ujawnionych przez kryzys gospodarczy, koncentrując się jednocześnie na potencjałach społeczno-gospodarczych i przestrzennych, które odpowiednio wzmocnione i wykorzystane będą stymulowały rozwój. Opiera się na wzmocnieniu i wykorzystaniu gospodarczych, społecznych i instytucjonalnych potencjałów zapewniających szybszy i zrównoważony rozwój kraju oraz poprawę jakości życia ludności.

Strategia Rozwoju Kapitału Ludzkiego 2020 (SRKL) – jako główny cel, zakłada rozwijanie kapitału ludzkiego poprzez wydobywanie potencjałów osób w taki sposób, by mogły w pełni uczestniczyć w życiu społecznym, politycznym i ekonomicznym na wszystkich etapach życia. Poza celem głównym w SRKL wyznaczono pięć celów szczegółowych:

- wzrost zatrudnienia,
- wydłużenie aktywności zawodowej i zapewnienie lepszej jakości funkcjonowania osób starszych,
- poprawa sytuacji osób i grup zagrożonych wykluczeniem społecznym,
- poprawa zdrowia obywateli oraz podniesienie efektywności opieki zdrowotnej,
- podniesienie poziomu kompetencji i kwalifikacji obywateli.

Realizacja celu głównego oraz celów szczegółowych SRKL odbywać się będzie poprzez działania podejmowane na różnych etapach życia: od wczesnego dzieciństwa, poprzez edukację szkolną, edukację na poziomie wyższym, okres aktywności zawodowej i rodzicielstwa, do starości.

Krajowa Strategia Rozwoju Regionalnego 2010-2020: Regiony, Miasta, Obszary wiejskie (KSRR) – odnosi się do prowadzenia polityki rozwoju społeczno-gospodarczego kraju w ujęciu wojewódzkim. Dokument ten określa cele i priorytety rozwoju Polski w wymiarze terytorialnym, zasady i instrumenty polityki regionalnej, nową rolę regionów w ramach polityki regionalnej oraz zarys mechanizmu koordynacji działań podejmowanych przez poszczególne resorty. Propozycje rozwiązań dotyczą przede wszystkim:

- odejścia od postrzegania polityki regionalnej wyłącznie przez zróżnicowania przestrzenne mierzone na poziomie regionów– kreowania wzrostu, zatrudnienia i spójności,
- stymulowania konkurencyjności w skali regionalnej, krajowej i międzynarodowej, jak również wspomagania rozprzestrzeniania procesów rozwoju z ośrodków najszybciej rozwijających się na pozostałe obszary kraju,
- wprowadzenia kompleksowego systemu integracji i koordynacji polityk publicznych mających istotny wpływ terytorialny z celami polityki regionalnej określonych dla poszczególnych terytoriów,



- wprowadzenia nowych instrumentów partnerstwa i koordynacji działań ukierunkowanych terytorialnie – kontraktu terytorialnego,
- racjonalizacji systemu zarządzania i finansowania polityk publicznych, przez określenie najbardziej efektywnego poziomu dostarczania usług publicznych,
- zwiększenia efektywności polityki regionalnej m.in. przez szerokie zastosowanie zasady warunkowości i mechanizmów konkurencji w dostępie do środków publicznych jako nagrody opartej o realizację założonych wskaźników rzeczowych.

Krajowy Program Przeciwdziałania Ubóstwu i Wykluczeniu Społecznemu 2020. Nowy wymiar aktywnej integracji - określono w nim, że walka z ubóstwem i wykluczeniem musi opierać się na wzroście gospodarczym i zatrudnieniu oraz na nowoczesnej i skutecznej ochronie socjalnej.

Interwencja innowacyjnej ochrony socjalnej musi być połączona z szerokim zestawem polityk społecznych, łącznie z ukierunkowaną edukacją, pomocą społeczną, mieszkalnictwem, zdrowiem, godzeniem życia prywatnego i zawodowego oraz polityk rodzinnych.

Krajowy Program Rozwoju Ekonomii Społecznej - jest projektem rządowym, pokazującym kluczowe kierunki interwencji publicznej, mające służyć tworzeniu jak najlepszych warunków dla rozwoju ekonomii społecznej i przedsiębiorstw społecznych. Adresowany jest przede wszystkim do instytucji publicznych, tworzących i realizujących konkretne polityki, jak również do osób działających w sektorze ekonomii społecznej.

Strategia Rozwoju Społeczno - Gospodarczego Polski Wschodniej do roku 2020 - wskazano w niej, że podstawowym problemem całego makroregionu jest niski poziom spójności gospodarczej, społecznej i terytorialnej. Jako cel interwencji publicznej w Polsce Wschodniej określono zasadniczą poprawę poziomu spójności gospodarczej, społecznej i terytorialnej wszystkich województw tego makroregionu względem całej Unii Europejskiej. Wskazano, że nie ma jednej uniwersalnej recepty na rozwój Polski Wschodniej, dlatego jako kierunki interwencji zaproponowano między innymi: Cyfrową Polskę.

Krajowy Plan Działania na rzecz Integracji Społecznej do 2014 roku - program poprawy dostępu do praw społecznych i zwiększania poziomu ich realizacji. Za najważniejsze uznano w nim:

- działania edukacyjne, socjalne i zdrowotne zapobiegające wykluczaniu oraz wspierające grupy zagrożone w działaniach umożliwiających równy start dzieci i młodzieży,
- budowę systemu bezpieczeństwa socjalnego i przeciwdziałanie ubóstwu i wykluczeniu społecznemu,
- realizację prawa do pracy dla każdego, w tym szczególnie dla grup defaworyzowanych na rynku pracy poprzez odpowiednią politykę makroekonomiczną i politykę zatrudnienia,



- budowę systemu bezpieczeństwa socjalnego i przeciwdziałanie ubóstwu i wykluczeniu społecznemu,
- rozwój systemu instytucjonalnego z jasnym podziałem odpowiedzialności instytucji rządowych i samorządowych, otwierającego jednocześnie przestrzeń dla aktywności obywatelskiej i upodmiotowienia korzystających z usług społecznych świadczonych zarówno przez państwo, jak i przez organizacje pozarządowe.

Strategia Rozwoju Województwa Podlaskiego do roku 2020 - definiuje następujące cele strategiczne :

- konkurencyjna gospodarka,
- powiązania krajowe i międzynarodowe,
- jakość życia.

U podstaw skutecznej realizacji celów strategicznych leżą następujące cele horyzontalne:

- wysokiej jakości środowisko przyrodnicze podstawą harmonii aktywności człowieka i przyrody,
- infrastruktura techniczna i teleinformatyczna otwierająca region dla inwestorów, mieszkańców, sąsiadów i turystów.

Wojewódzka Strategia Polityki Społecznej 2010 – 2018 - określa działania w sześciu obszarach:

- obszar I - dotyczy zaspokajania potrzeb rodzin podlaskich,
- obszar II - dotyczy wypełniania funkcji rodzin (rodziny z osobami zależnymi, bezpieczeństwo),
- obszar III - dotyczy profilaktyki oraz oferty leczenia w systemie ochrony zdrowia,
- obszar IV - dotyczy wzrostu zatrudniania i mobilności zawodowej,
- obszar V - dotyczy efektywnej pomocy społecznej,
- obszar VI - dotyczy kapitału społecznego.

Programy wojewódzkie wynikają ze Strategii Wojewódzkiej lub są z nią kompatybilne, nie ma więc konieczności odnoszenia się do nich w sposób szczególny.

Strategia Zrównoważonego Rozwoju Powiatu Hajnowskiego do 2015 roku – określa strategiczne cele i kierunki rozwoju powiatu. Są to:

- dostosowanie systemu kształcenia do warunków gospodarki rynkowej i wyzwań współczesności,
- wdrożenie skutecznego systemu zarządzania strategią i systemu promocji powiatu,
- dynamiczny rozwój sektora małej i średniej przedsiębiorczości,
- rozwój i unowocześnienie infrastruktury społecznej oraz zapewnienie powszechnej dostępności do usług publicznych i informacji.

Program Rozwoju Przedsiębiorczości na lata 2012-2013 - określa misję przedsiębiorczości



w mieście Hajnówka, jaką jest utrzymanie istniejących i tworzenie nowych miejsc pracy oraz podnoszenie poziomu jakości życia mieszkańców i atrakcyjności regionu.

Dzięki analizie powyższych dokumentów, kompleksowości podejścia oraz w związku ze sposobem uspołecznionego opracowania, prezentowana Strategia Integracji i Rozwiązywania Problemów Społecznych na lata 2013-2021 Gminy Miejskiej Hajnówka ma nowoczesny, partycypacyjny wymiar lokalnej polityki społecznej.

2. DIAGNOZA SYTUACJI SPOŁECZNEJ.

Hajnówka jest miastem powiatowym, położonym w województwie podlaskim na Równinie Bielskiej nad rzeką Leśną Prawą. Zajmuje powierzchnię 2129 ha.

Miejscowość jest atrakcyjnym miejscem wypoczynku weekendowo-wakacyjnego oraz punktem wypadowym do leśnych wędrowek po dzikich ostępach Puszczy Białowieskiej.

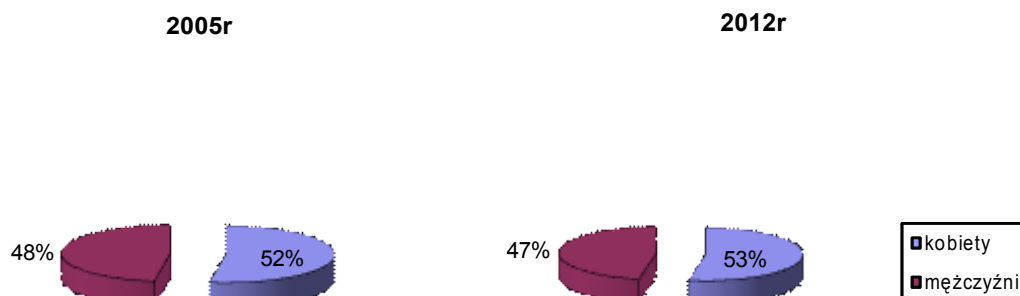
Hajnówka jest miastem pełnym zieleni, o wyjątkowo atrakcyjnych warunkach klimatycznych i bogatej tradycji ukształtowanej na styku dwóch wielkich kultur: zachodniej – łacińskiej i wschodniej – bizantyjsko-ruskiej.

Wśród najciekawszych cyklicznych ponadlokalnych wydarzeń artystycznych i sportowych szczególne miejsce zajmują: Międzynarodowy Festiwal „Hajnowskie Dni Muzyki Cerkiewnej”, Koncert Muzyki Kameralnej i Organowej, Festiwal Muzyki Rockowej „Rockowisko”, Finał Ogólnopolskiego Konkursu „Przebojem na Antenę”, Międzynarodowy Festiwal Muzyki, Sztuki i Kultury „Podlaska Oktawa Kultur”, Międzynarodowy Festiwal Teatralny WERTEP, Półmaraton Hajnowski, Puchar Polski Nordic Walking, Jarmark Żubra.

W roku 2012 zamieszkiwało miasto 21 957 osób, z czego większość stanowiły kobiety (52,9% to kobiety, a 47,1% mężczyźni). Liczba ludności uległa w okresie ośmiu lat zmniejszeniu o 2 285 osób, co stanowi spadek o 10% (w roku 2005 było to 24 242 osób).

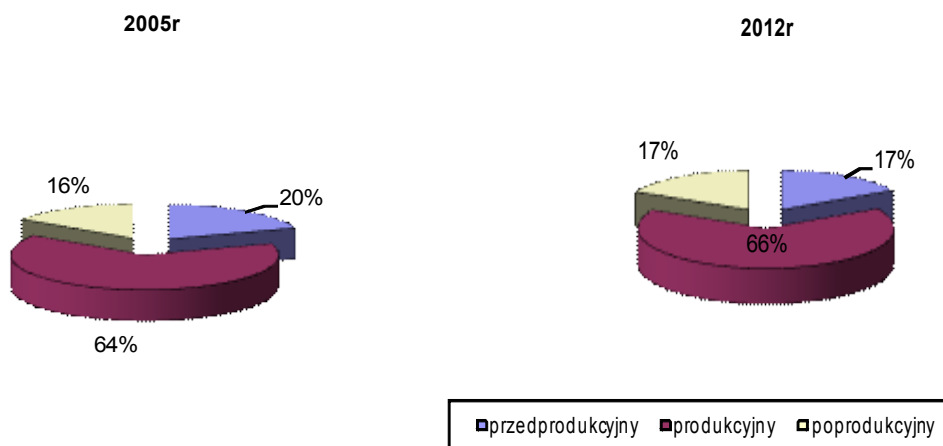


Wykres 1. Ludność gminy Hajnówka w latach 2005 i 2012



Źródło: Dane Miejskiego Ośrodka Pomocy Społecznej w Hajnówce oraz Urzędu Miasta Hajnówka

Wykres 2. Struktura wiekowa mieszkańców gminy Hajnówka w latach 2005 i 2012

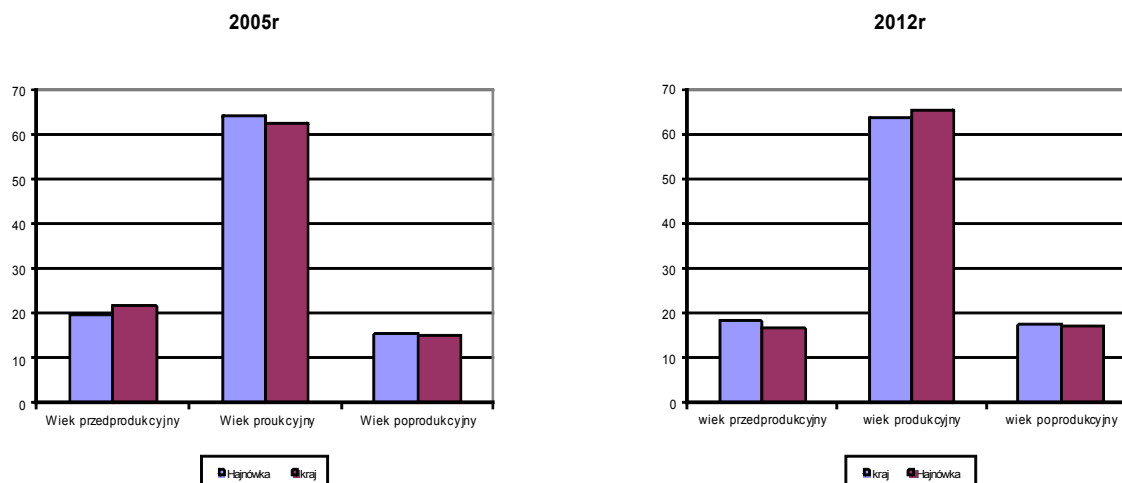


Źródło: Dane Miejskiego Ośrodka Pomocy Społecznej w Hajnówce oraz Urzędu Miasta Hajnówka

W roku 2012 dzieci stanowiły 17% społeczności miasta, 66% ludności osiągnęło wiek produkcyjny, a 17% to mieszkańcy w wieku poprodukcyjnym.



Wykres 3. Struktura wiekowa mieszkańców Hajnówki na tle kraju w 2005 r. i w 2012 r.



Źródło: Badania własne

Na tle danych dotyczących struktury wiekowej mieszkańców kraju, Hajnówka wypada porównywalnie. Dostrzegamy wysoki procent osób w wieku produkcyjnym z tendencją wzrostową i stosunkowo niski odsetek osób w wieku poprodukcyjnym. Należy jednak pamiętać, że struktura wiekowa ulega zmianom i w perspektywie kilku najbliższych lat trzeba się liczyć ze wzrostem ilości osób w wieku poprodukcyjnym.

Prezentowane dane pozwoliły na sformułowanie następujących wniosków:

- zmniejsza się liczba mieszkańców miasta (spadek liczby mieszkańców o prawie 10% w stosunku do liczby z 2005 r.),
- społeczeństwo „starzeje się” - maleje liczba dzieci i młodzieży o 3% w stosunku do liczby ludzi w wieku produkcyjnym i poprodukcyjnym.

2.1. IDENTYFIKACJA PROBLEMÓW SPOŁECZNYCH.

Identyfikacja problemów społecznych jest jednym z najważniejszych elementów każdego postępowania diagnostycznego, mającego określić zasadnicze problemy i ewentualne kierunki ich rozwiązywania. Podstawowym narzędziem, za pomocą którego identyfikowano problemy społeczne Gminy Hajnówka, były dane źródłowe przedstawione w formie pisemnej przez instytucje samorządowe, lokalne, takie jak ośrodki zdrowia, szkoły, dom kultury, powiatowy urząd pracy, policję, straż pożarną, powiatowe poradnie i ośrodek pomocy społecznej. Każda z nich miała możliwość typowania potrzeb i problemów, które ich zdaniem należy rozwiązać w najbliższej



przyszłości. Po wstępnej weryfikacji dane zostały zaprezentowane Zespołowi ds. opracowania Strategii, który uzupełnił je o własne spostrzeżenia eksperckie i specjalistyczne.

2.1.1. EDUKACJA, KULTURA, DZIAŁANIA NA RZECZ RODZINY I DZIECKA.

Dzieci wymagają troski i ochrony, a działalność na ich rzecz powinna koncentrować się przede wszystkim na ochronie ich praw, wyrównywaniu szans życiowych poprzez ułatwianie dostępu do oświaty, systemu ochrony zdrowia, wypoczynku oraz asekurowaniu w obliczu różnych zagrożeń życiowych.

W mieście Hajnówka w 2012 r. edukacja odbywała się na szczeblu przedszkolnym, szkół podstawowych, gimnazjalnym, ponadgimnazjalnym oraz uczelni wyższej. W mieście funkcjonują : 4 przedszkola - do których uczęszcza 692 dzieci, trzy zespoły szkół, jedna szkoła podstawowa - z łączną liczbą 1 582 uczniów, oraz trzy szkoły ponadgimnazjalne- z łączną liczbą 1 045 uczniów.

Tabela 1. Liczba dzieci na przestrzeni lat 2005-2012 w przedszkolach

ROK	2005	2008	2010	2012
Przedszkole nr 1	127	138	143	144
Przedszkole nr 2	95	95	102	108
Przedszkole nr 3	115	137	121	128
Przedszkole nr 5	165	260	296	312
Razem	487	630	662	692

Źródło: Opracowanie własne na podstawie danych statystycznych

Tabela 2. Liczba dzieci w szkołach podstawowych i gimnazjach

ROK	2005	2008	2010	2012
Zespół szkół nr 1	862	558	486	452
Zespół szkół nr 2	477	538	478	445
Zespół szkół nr 3	708	568	525	508
SP nr 3	97	164	159	177
Razem	2144	1828	1648	1582

Źródło: Opracowanie własne na podstawie danych statystycznych

Tabela 3. Liczba uczniów w szkołach ponadgimnazjalnych

ROK	2005	2008	2010	2012
ZSO	482	309	218	194
ZSZ	783	554	553	501
LO z DNJB	550	342	346	350
Razem	1815	1205	1117	1045

Źródło: Opracowanie własne na podstawie danych statystycznych



Wszystkie szkoły podstawowe prowadzą świetlice, które zapewniają uczniom nie tylko opiekę, ale także zagospodarowanie czasu wolnego. Działalność tę prowadzą świetlice działające przy:

- Zespole Szkół Nr 1 – dla 75 uczniów,
- Zespole Szkół Nr 2 z Oddziałami integracyjnymi - dla 28 uczniów,
- Zespole Szkół Nr 3 – II grupy świetlicowe - dla 109 uczniów,
- Szkole Podstawowej Nr 3 – dla 25 dzieci.

W szkołach do zajęć pozalekcyjnych wykorzystywane są harcówki, czytelnie, sale komputerowe, biblioteki, pomieszczenia do pracy indywidualnej. Placówki posiadają własne kuchnie i stołówki szkolne, bądź też przygotowane odpowiednio zaplecze do wydawania gorących posiłków uczniom. Wszystkie współpracują z Radami Rodziców.

Według danych nadesłanych przez szkoły w 2012 roku główną formą pozalekcyjnej pracy z uczniami były:

- zajęcia wyrównawcze z poszczególnych przedmiotów,
- zajęcia korekcyjno-kompensacyjne,
- zajęcia z uczniem zdolnym,
- harcerstwo,
- koła wolontariatu,
- przedmiotowe koła zainteresowań (od 20 do 35 w szkołach),
- koła artystyczne,
- zajęcia sportowe i gimnastyka korekcyjna.

W szkołach na terenie Hajnówki prowadzone były ponadto programy profilaktyczne i terapeutyczne tj.: Saper, Nie pal przy mnie proszę, Stop agresji, Uzależnienie – czy mnie to dotyczy?, Narkotyki - nie dziękuję, Zachowaj trzeźwy umysł, Drops I i II.

Ponadto Zespół Szkół nr 1 realizował projekty współfinansowane ze środków Unii Europejskiej w ramach Europejskiego Funduszu Społecznego – „Twórcza szkoła – twórczy uczeń”, „Atrakcyjna szkoła dziś – jutro inteligentny obywatel” oraz „Indywidualizacja nauczania w Hajnówce”.

W mieście ma swoją siedzibę także uczelnia wyższa – Zamiejscowy Wydział Leśny Politechniki Białostockiej kształcący studentów na kierunku: leśnictwo, o specjalności: gospodarowanie na obszarach przyrodniczo cennych.

Za działalność w sferze kultury na terenie miasta odpowiada przede wszystkim Hajnowski Dom Kultury. Działalność kulturalną prowadzą także inne podmioty publiczne np. Miejska Biblioteka



Publiczna oraz organizacje pozarządowe np. Stowarzyszenie Muzeum i Ośrodek Kultury Białoruskiej.

W Hajnowskim Domu Kultury w 2012 r. działało ponad 50 zespołów amatorskiego ruchu artystycznego, których uczestnikami były dzieci, młodzież i dorośli - łącznie ponad 4000 osób skorzystało z proponowanych form zajęć HDK. Hajnowski Dom Kultury stale rozwija i wzbogaca swoją ofertę programową dostosowując ją do aktualnych zainteresowań i potrzeb odbiorców.

Oferta programowa HDK w omawianym okresie obejmowała:

- Zespół Tańca Ludowego „Przepiórka”,
- Zespół Tańca Nowoczesnego „Iluzja” ,
- Dziecięca Grupa taneczna „X”,
- Klub Tańca towarzyskiego, HIP-HOP, rytmiki i mażorettek,
- Zespoły plastyczne i teatralne,
- Muzyczne Przedszkole,
- Zespół Muzyki Rozrywkowej „AURA” Studio Piosenki Estradowej,
- Wykłady Uniwersytetu III Wieku,
- Spotkania Związku Emerytów Rencistów i Inwalidów.

Organizowano imprezy o zasięgu regionalnym, międzynarodowym i ogólnopolskim, konkursy i turnieje, koncerty, festyny, pikniki, festiwale, przeglądy, wystawy.

Działania na rzecz rodzin i dzieci prowadzi również Poradnia Psychologiczno-Pedagogiczna w Hajnówce. Zdiagnozowano, że do aktualnych, narastających problemów należą:

- trudności szkolne (dydaktyczne i wychowawcze),
- zaburzenia emocjonalne,
- zaburzenia zachowania,
- relacje rodzic – dziecko
- relacje rodzic – nauczyciel,
- rozpad rodziny,
- niewydolność wychowawcza rodziców,
- deficyty rozwojowe,
- niewydolność wychowawcza rodziców,
- problemy egzystencjalne,
- wzrost liczby dzieci z dysfunkcjami rozwojowymi.

W odpowiedzi na narastające problemy dzieci i rodziców w Poradni prowadzono:

- diagnozę dla dzieci (m.in. psychologiczną, pedagogiczną, logopedyczną),



- zajęcia korekcyjno-kompensacyjne,
- terapię logopedyczną, psychologiczną,
- grupowe zajęcia psychoedukacyjne dla grup szkolnych,
- zajęcia grupowe aktywizujące do wyboru kierunku kształcenia i zawodu.

Łącznie w roku szkolnym 2011/2012 w Poradni świadczone ponad dwa tysiące usług dla dzieci oraz 676 rodziców i wychowawców. Rodzicom, nauczycielom i wychowawcom udzielano pomocy w formie warsztatów, grupy wsparcia, prelekcji i konsultacji. W odpowiedzi na wzrastającą niewydolność wychowawczą rodziców, koniecznym staje się wdrożenie systematycznej edukacji i pomocy dla rodziny.

Na terenie miasta realizowany jest Program Wsparcia Rodziny na lata 2012-2015, w ramach którego:

- diagnozuje się problemy rodziny i dziecka,
- podejmuje się interwencje w uzasadnionych przypadkach,
- opracowuje i realizuje plan pomocy w indywidualnych przypadkach,
- monitoruje się sytuację rodzin, zwłaszcza niewydolnych w sprawach opiekuńczo-wychowawczych, uzależnionych i stosujących przemoc.

Zadania w obszarze wspierania rodzin wynikające z ustawy z dnia 9 czerwca 2011 r. o wspieraniu rodziny i systemie pieczy zastępczej - w zakresie wspierania rodzin i pracy z rodziną na terenie miasta, realizuje Miejski Ośrodek Pomocy Społecznej. Zapewnia on rodzinom przeżywającym szczególne trudności w wypełnianiu funkcji opiekuńczo-wychowawczych pomoc świadczoną przez asystentów rodziny. Ośrodek jest także koordynatorem działań mających na celu realizację założeń Programu Wsparcia Rodziny Gminy Miejskiej Hajnówka, nastawionych na pracę z rodziną, i w tym zakresie podejmuje ścisłą współpracę z Zespołem Interdyscyplinarnym, Miejską Komisją Rozwiązywania Problemów Alkoholowych oraz innymi realizatorami w/w Programu.

Przy Miejskim Ośrodku Pomocy Społecznej działa także Świetlica Socjoterapeutyczna przeznaczona dla 30 dzieci. Świetlica zapewnia dzieciom m.in.:

- opiekę i wychowanie,
- pomoc w nauce,
- organizację czasu wolnego,
- zabawę,
- zajęcia sportowe,
- rozwój zainteresowań,
- zajęcia socjoterapeutyczne.



W przypadku braku możliwości zapewnienia dziecku opieki i wychowania przez rodziców zostaje ono umieszczone w pieczy zastępczej (rodzinnej lub instytucjonalnej). Pieczę zastępczą na terenie miasta organizuje Powiatowe Centrum Pomocy Rodzinie.

Tabela 4. Obszar rodziny i opieki nad dziećmi.

Wyszczególnienie	2008	2009	2010	2011	2012
1.Liczba spraw dotyczących ograniczenia władzy rodzicielskiej	Nie prowadzono spraw z w/w zakresu				
2.Liczba dzieci umieszczonych w placówkach opiekuńczo wychowawczych w ciągu roku i liczba wychowanków przebywających w placówkach ogółem w ciągu roku kalendarzowego	12	5	0	2	3
	31	24	15	12	11
3.Liczba rodzin zastępczych w powiecie, które objęły opieką dzieci z terenu miasta i liczba dzieci w tych rodzinach	20	21	21	22	23
	29	31	29	34	38
4.Liczba zgłoszonych adopcji z miasta Hajnówka w ciągu roku i liczba osób oczekujących do adopcji w danym roku	2/2	2/3	2/4	1/4	0/3
5.Liczba dzieci adoptowanych z miasta Hajnówka	1	1	1	1	0

Źródło: Dane Powiatowego Centrum Pomocy Rodzinie w Hajnówce

Na podstawie analizy danych można wysnuć następujące wnioski:

- prawie dwukrotnie wzrosła liczba dzieci objętych edukacją przedszkolną,
- spada ilość dzieci w wieku szkolnym, co widoczne jest w gimnazjach i szkołach ponadgimnazjalnych (liczba uczniów spadała tam o połowę na przestrzeni analizowanych lat),
- szkoły i HDK oferują szeroki wachlarz zajęć pozalekcyjnych skierowanych do dzieci i młodzieży, pozwalających im na rozwój zainteresowań oraz wyrównywanie szans edukacyjnych,
- niska świadomość rodziców, co do funkcjonującej na terenie miasta oferty pomocowej,
- niskie zaangażowanie rodziców w ofertę edukacyjną i pomocową.

Wśród zgłaszanych potrzeb należy zwrócić uwagę na:

- potrzebę doposażenia przedszkoli, szkół i domu kultury,
- potrzebę remontów i adaptacji nowych pomieszczeń na zajęcia wychowawczo-oświatowe,
- stworzenie nowych placów zabaw,



- założenie monitoringu zewnętrznego w placówkach oświatowych,
- potrzebę doskonalenia wewnętrznego nauczycieli,
- brak punktu terapeutycznego dla rodzin,
- brak środków na tworzenie nowych rodzin zastępczych,
- trudność w dostępie do usług psychiatry oraz psychoterapeuty.

2.1.2. RYNEK PRACY I BEZROBOCIE.

Ze względu na swoje położenie geograficzne Hajnówka jest nazywana „bramą do Puszczy Białowieskiej” oraz jest ważnym ośrodkiem kultury mniejszości białoruskiej, co niewątpliwie stanowi potencjał turystyczny regionu. Na terenie miasta nie ma obiektów hotelarskich. Bazę noclegową tworzą tzw. inne obiekty świadczące usługi hotelarskie, oferujące 186 stałych miejsc noclegowych i 11 miejsc sezonowych. W Hajnówce działa sześć biur turystycznych, które zajmują się organizacją turystyki przyjazdowej oraz dwa całoroczne punkty informacji turystycznej. W pięciu punktach miasta ustawione są tablice z planem.

Miasto jest również ośrodkiem przemysłu drzewnego, chemicznego, maszynowego oraz spożywczego.

Na terenie miasta wg stanu na dzień 31.12.2009 r. w rejestrze REGON zarejestrowanych było 1584 przedsiębiorstw – głównie małych i średnich. Od roku 2003 liczba zarejestrowanych przedsiębiorstw spadła o ok. 18%. Znaczące firmy działające na terenie miasta to: Forte (zatrudnienie 404 osoby), Hamech (zatrudnienie 140), PSS Społem (zatrudnienie 121), Gryfskand (zatrudnienie 113), OSM Hajnówka (zatrudnienie 188).

Ważnymi pracodawcami na terenie miasta Hajnówka są także:

- SPZOZ w Hajnówce (zatrudnienie 658 osób),
- placówki oświatowe (364 osoby),
- jednostki samorządowe (Starostwo Powiatowe w Hajnówce, Urząd Miasta Hajnówka, MOPS, PUK, ZGM itp.).

Badając strukturę branż na terenie gminy pod względem liczby zarejestrowanych podmiotów można zauważyć, że dominującą grupę stanowią przedsiębiorstwa w kategorii handel i usługi (ok. 26%). Są to w większości małe przedsiębiorstwa zatrudniające do 10 osób.

Istotnym warunkiem sprawnego funkcjonowania lokalnych podmiotów gospodarczych oraz przyciągania inwestorów zewnętrznych jest otoczenie biznesu, czyli instytucje i organizacje wspierające rozwój przedsiębiorczości, prowadzące działalność doradczą i marketingową.



W ramach Podlaskiej Fundacji Rozwoju Regionalnego działa Centrum Wspierania Biznesu w Hajnówce oraz Hajnowskie Centrum Przedsiębiorczości.

Cech Rzemiosł Różnych jest zawodową organizacją rzemiosła i prowadzi działalność szkoleniową oraz usługi w zakresie dokumentacji kadrowej i płacowej.

Mimo, iż Hajnówka to gmina miejska, w strukturze użytkowania gruntów ponad połowę powierzchni stanowią użytki rolne. Według Powszechnego Spisu Rolnego z 2010 r. w mieście funkcjonowało 1002 gospodarstwa rolne.

Sytuacja na rynku pracy w powiecie hajnowskim jest lepsza od większości powiatów woj. podlaskiego, a także od średniej stopy bezrobocia w Polsce. Jednak w roku 2012 aż 1182 osoby wśród osób w wieku produkcyjnym nie miało pracy. Bezrobocie powoduje, iż standard życia wielu ludzi stale się obniża i rozszerza się obszar osób wykluczonych społecznie.

Długie pozostawanie bez pracy stymuluje procesy dezintegracji życia rodzinnego. Negatywne emocje związane z sytuacją bezrobocia przenoszone są na najbliższych. Długotrwałe bezrobocie, z jego negatywnymi konsekwencjami psychospołecznymi, wymaga odpowiednich form oddziaływań.

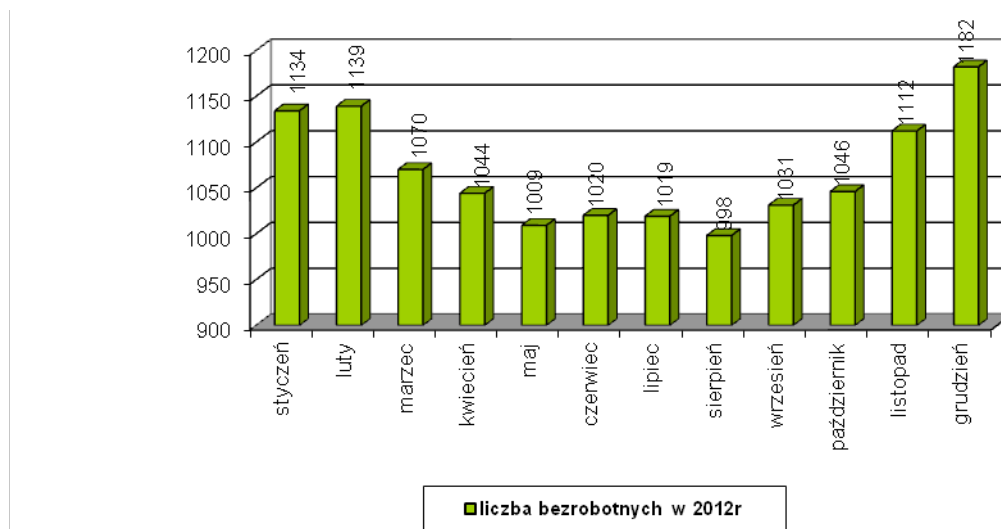
Tabela 5. Poziom bezrobocia w mieście Hajnówka w latach 2008-2012

Rok	Liczba bezrobotnych ogółem	w tym
		kobiety
XII.2008	916	469
XII.2009	1219	532
XII.2010	1061	509
XII.2011	1016	485
XII.2012	1182	558

Źródło: Dane Powiatowego Urzędu Pracy w Hajnówce



Wykres 4. Poziom bezrobocia w Hajnówce w 2012 r.

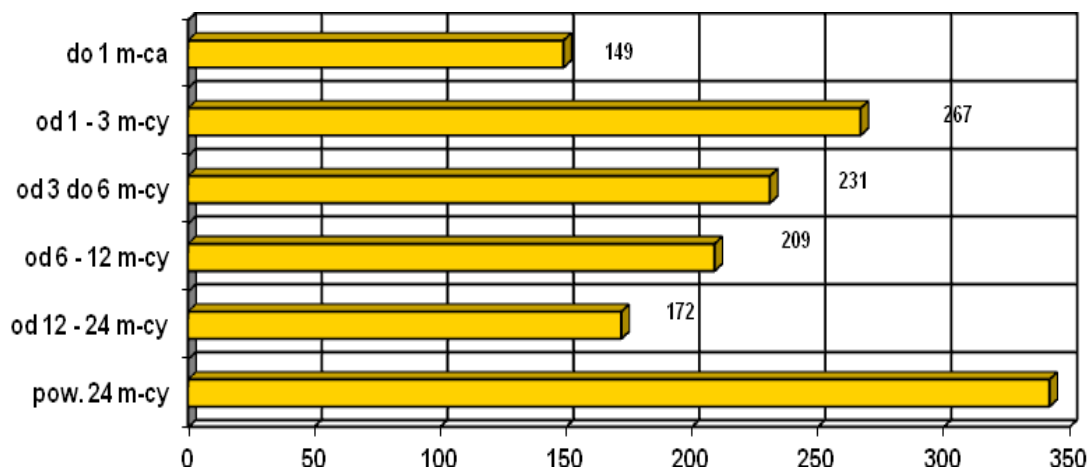


Źródło: Dane Powiatowego Urzędu Pracy w Hajnówce

Dane z 2012 roku wskazują, iż bezrobocie na przestrzeni roku miało zmienny poziom. Najwyższy wskaźnik osiągnęło w grudniu - 1182 osoby, najniższy w sierpniu – 998 osób (na co ma zapewne wpływ sezonowość i okres letni, korzystanie z leśnictwa, turystyki, hotelarstwa i prace budowlane)

Hajnówka, pozostając największym ośrodkiem powiatu hajnowskiego, skupia ponad 50 proc. wszystkich bezrobotnych z terenu powiatu. Poniższe dane obrazujące strukturę bezrobocia odnoszą się dla całego powiatu, a przytaczamy je, by dookreślić wizerunek bezrobotnego mieszkańca gminy miejskiej Hajnówka.

Wykres 5. Bezrobotni według czasu pozostawania bez pracy 2012 r.

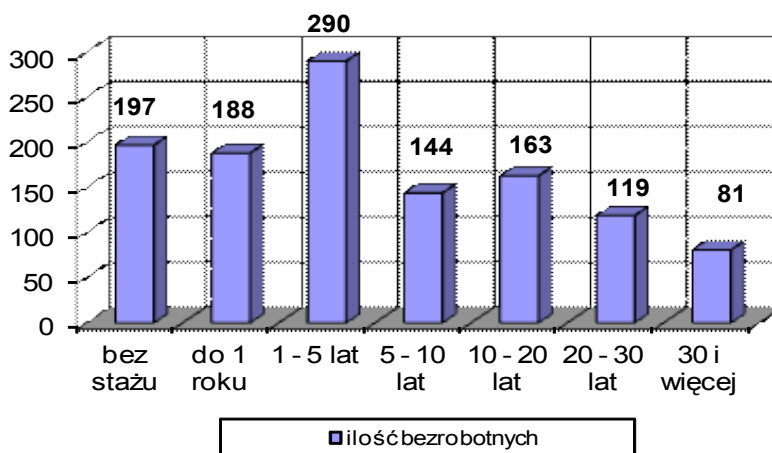


Źródło: Dane Powiatowego Urzędu Pracy w Hajnówce



W roku 2012 najliczniejszą grupę wśród bezrobotnych stanowiły osoby pozostające bez pracy powyżej 24 m-cy – 342 osoby. Kolejną pod względem liczebności była grupa osób pozostających bez pracy od 1-3 miesięcy – 267 osób, a kolejną osoby pozostające bez pracy od 3-6 m-cy – 231 osób.

Wykres 6. Bezrobotni według stażu pracy w 2012 r.



Źródło: Dane Powiatowego Urzędu Pracy w Hajnówce

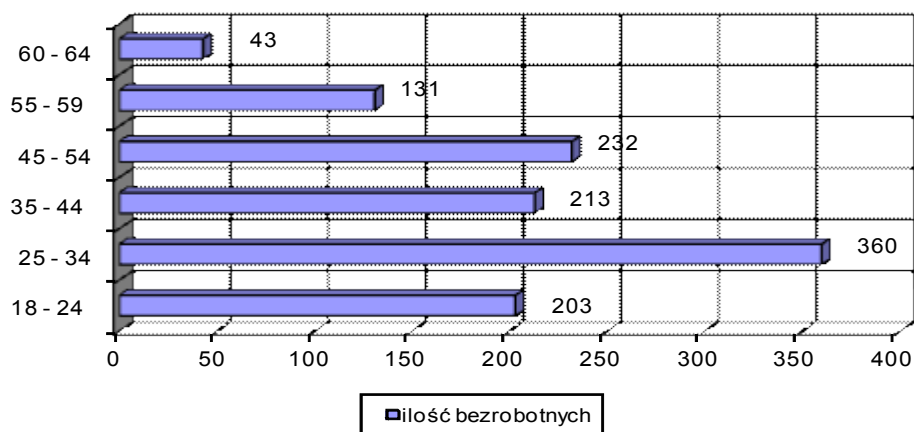
Najliczniej reprezentowaną grupę wśród bezrobotnych w 2012 roku stanowiły osoby, ze stażem od 1 do 5 lat – 290 osób. Najmniej osób pozostających bez pracy zanotowano wśród osób legitymujących się stażem 30-letnim – 81 osób (dane te wskazują najprawdopodobniej na to, iż osoby te w większości nabyły już uprawnienia emerytalne bądź też prawo do świadczeń przedemerytalnych).

Kolejną grupę bezrobotnych stanowią osoby bez stażu pracy, najczęściej absolwenci – 197 osób.

Można zaryzykować stwierdzenie, że im dłuższy jest staż pracy, tym mniej jest osób pozostających bez pracy. Taki stan rzeczy utrudnia rozpoczęcie kariery zawodowej osobom młodym, które kończą naukę, szukają pierwszej pracy i dotychczas nie miały okazji zdobyć doświadczenia zawodowego.



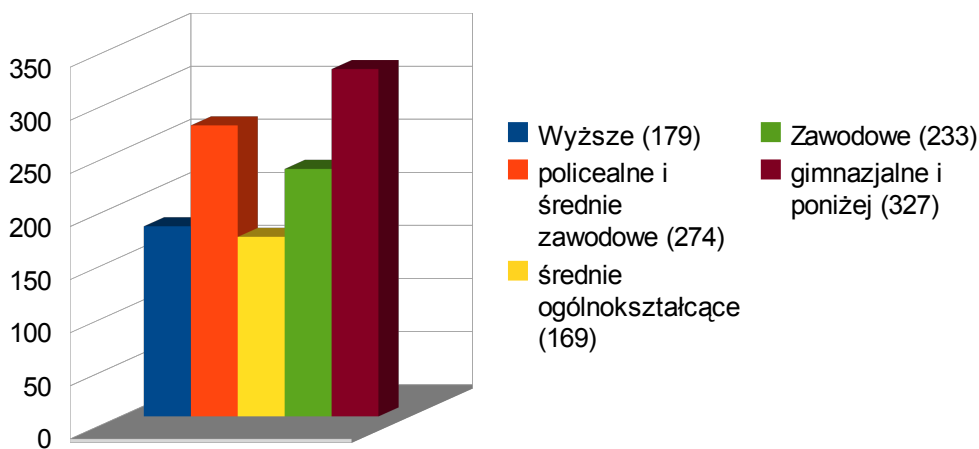
Wykres 7. Bezrobotni według wieku



Źródło: Dane Powiatowego Urzędu Pracy w Hajnówce

Najliczniejszą grupę pozostających bez pracy w roku 2012 stanowiły osoby w wieku od 25-34 lat - 360 osób. Kolejną grupą to osoby w wieku od 45-54 lat – 232 osoby. W grupie wiekowej od 18 do 24 lat - 203 osoby. Najmniej liczną grupę bezrobotnych stanowią osoby w przedziale wiekowym 60 lat i więcej – 43 osoby.

Wykres 8. Bezrobotni według wykształcenia



Źródło: Dane Powiatowego Urzędu Pracy w Hajnówce



Poziom wykształcenia ma istotny wpływ na sytuację osoby na rynku pracy. Jak wskazują wykresy, najwyższe bezrobocie osiąga osób z wykształceniem gimnazjalnym i podstawowym – 327 osób.

W 2012 r. najniższe bezrobocie dotyczyło osób z wykształceniem średnim ogólnokształcącym -169 osób i z wykształceniem wyższym -179 osób.

Głównymi problemami osób bezrobotnych są: brak doświadczenia oraz brak wymaganego przez pracodawców stażu pracy. W związku z tym atrakcyjną formą pomocy dla w/w osób są oferowane przez urząd pracy staże, dzięki którym mogą zdobyć niezbędne doświadczenie.

Instytucje zwracają uwagę, że powiat hajnowski ma ograniczony rynek pracy ze względu na brak nowych miejsc pracy. Mała atrakcyjność ofert pracy związana jest głównie z niskim wynagrodzeniem – najczęściej proponowana stawka jest niższa od średniej krajowej. Stawiane przez pracodawców wymogi względem pracownika różnią się od niezbędnych umiejętności na oferowanym stanowisku pracy. Składane przez pracodawców oferty zawierają wymogi dotyczące kilku zawodów lub umiejętności.

Na podstawie analizy danych można wysnuć następujące wnioski:

- od 2008 r. obserwuje się wzrost liczby bezrobotnych,
- obserwuje się zmienny poziom bezrobocia w trakcie roku (sezonowy spadek liczby osób bezrobotnych w miesiącach IV-VIII),
- zwiększa się liczba osób długotrwale bezrobotnych ,
- wzrasta zjawisko migracji zarobkowych ludzi młodych co powoduje spadek ich udziału w ogólnej liczbie osób pozostających bez pracy,
- w mieście występuje ograniczony dopływ inwestorów zewnętrznych,
- funkcjonują niewystarczające mechanizmy wspierania przedsiębiorczości, w tym ekonomii społecznej, oraz niedostateczne upowszechnianie rozwiązań ekonomii społecznej.

2.1.3. ZDROWIE MIESZKAŃCÓW.

Potrzeby mieszkańców Hajnówki w zakresie służby zdrowia zaspokojone są na obszarze miasta. Na terenie miasta w 2012 r. funkcjonowało 7 zakładów opieki zdrowotnej, w tym 4 publiczne prowadzone przez SP ZOZ w Hajnówce i 3 niepubliczne.

Pomoc świadczą min. lekarze interniści, specjaliści medycyny rodzinnej, chorób zakaźnych, epidemiologii, pediatrii i innych specjalności, a także pielęgniarki szczepienne, pielęgniarki środowiskowo- rodzinne, położne środowiskowo-rodzinne.



W latach 2008-2012 r. liczba chorych z zaburzeniami psychicznymi leczonych w poradni zdrowia psychicznego wzrosła, dotyczy to również dzieci i młodzieży (zaburzenia zachowania, depresje). Jest to duży problem zdrowotny społeczeństwa hajnowskiego, tym bardziej, że tendencja jest wzrostowa.

Tabela 6. liczba chorych leczona w Poradni Zdrowia Psychicznego w Hajnówce

Rok	2005	2008	2010	2012
Liczba chorych	439	621 w tym 2 os. do 18 roku życia	539 w tym 1 os. do 18 roku życia	755 w tym 4 os. do 18 roku życia

Źródło: Opracowanie własne na podstawie danych statystycznych SPZOZ H- ka.

Wśród problemów zdrowotnych mieszkańców wymieniane są:

1. choroby cywilizacyjne:

- cukrzyca,
- nadciśnienie tętnicze,
- choroba niedokrwienna serca,
- nowotwory,

2. choroby wieku starczego/geriatryczne :

- choroby naczyniopochodne OUN(udary mózgu),
- choroba Parkinsona,
- choroba Alzheimerera,
- choroby zwyrodnieniowe stawów.

3. przewlekłe choroby płuc spowodowane paleniem (POCHP).

W wielu poradniach specjalistycznych SPZOZ jest w stanie udzielić większej liczby świadczeń, gdyż na wiele usług medycznych zapotrzebowanie społeczeństwa wzrasta z każdym rokiem.

Na 1000 mieszkańców udzielono około 3 tys. świadczeń medycznych.

Poradnie prowadzą profilaktykę zdrowotną dzieci i młodzieży w podstawowej opiece zdrowotnej. Pacjenci zadeklarowani do lekarza POZ w hajnowskim szpitalu mają zapewnioną



wszechstronną opiekę medyczną w zakresie badań i szczepień profilaktycznych w wieku od 0 do 18 roku życia.

Poradnie zapewniają edukację w zakresie prawidłowego odżywiania, szkodliwości palenia, roli aktywności fizycznej, opiekę w ciąży i połogu.

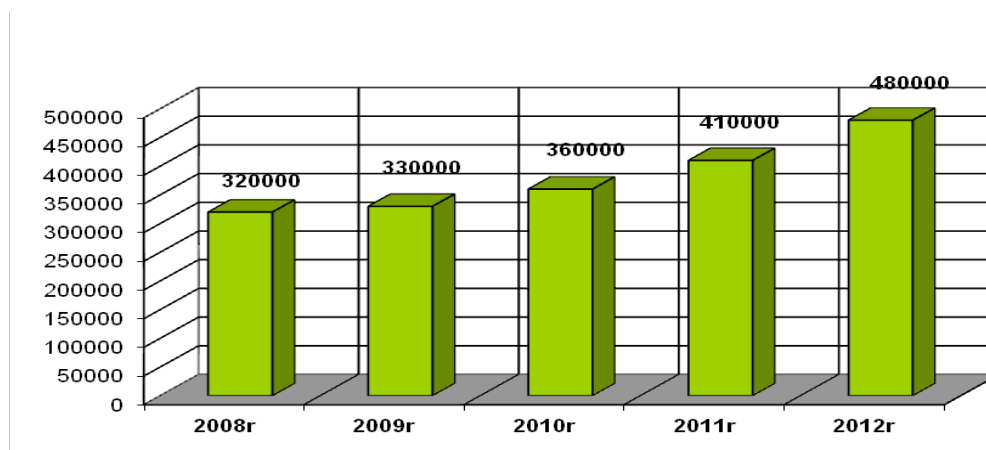
Alkoholizm oraz inne uzależnienia, takie jak narkomania i nikotynizm, to zauważalne zjawiska, są trudne do rozwiązania, gdyż zarówno ich źródłem, jak i ich skutkiem są inne problemy.

Według najnowszej klasyfikacji zespół uzależnienia od alkoholu jest chorobą chroniczną i postępującą, która zaczyna się i rozwija bez świadomości osoby zainteresowanej, polega na niekontrolowanym piciu napojów alkoholowych i może doprowadzić do przedwczesnej śmierci.

W 2012 r. Miejska Komisja Rozwiązywania Problemów Alkoholowych przyjęła 38 wniosków dotyczących skierowania na leczenie odwykowe, z czego 14 spraw zostało skierowanych do Sądu.

W tym samym roku Miejska Komisja Rozwiązywania Problemów Alkoholowych zorganizowała i wypromowała 7 kampanii profilaktycznych, a działania na rzecz osób dotkniętych problemem alkoholowym prowadziło 4 punkty konsultacyjne.

Wykres 9. Środki finansowe służące rozwiązywaniu problemów uzależnień.



Źródło: Dane Miejskiego Ośrodka Pomocy Społecznej w Hajnówce

W latach 2008-2012 wielkość środków przeznaczonych na profilaktykę i rozwiązywanie problemów alkoholowych zwiększała się z 320.000 zł. w 2008 r. do 480.000zł w 2012 r.

Na terenie gminy działalność prowadzi Klub Abstynenta „Dąb”, który ma na celu udzielanie wszechstronnej informacji i pomocy ofiarom przemocy i ludziom z problemem alkoholowym, w tym pomocy psychologiczno-pedagogicznej.



W realizację programu angażuje się Miejska Komisja Rozwiązywania Problemów Alkoholowych, której zadaniem jest m.in.: zwiększenie dostępności terapeutycznej i rehabilitacyjnej dla osób uzależnionych od alkoholu i narkotyków; udzielanie rodzinom, w których występują problemy alkoholowe - pomocy psychospołecznej i prawnej, a w szczególności ochrony przed przemocą w rodzinie, prowadzenie profilaktycznej działalności informacyjnej i edukacyjnej w zakresie rozwiązywania problemów alkoholowych i przeciwdziałania narkomanii w szczególności dla dzieci i młodzieży, w tym prowadzenie pozalekcyjnych zajęć sportowych, a także działań na rzecz dożywiania dzieci uczestniczących w pozalekcyjnych programach opiekuńczo-wychowawczych i socjoterapeutycznych; wspomaganie działalności instytucji, stowarzyszeń i osób fizycznych służących rozwiązywaniu problemów alkoholowych; podejmowanie interwencji w związku z naruszeniem zakazu reklamy, zakazu sprzedaży alkoholu nieletnim i nietrzeźwym oraz występowanie przed sądem w charakterze oskarżyciela publicznego. Komisja

Komisja realizuje postawione sobie zadania poprzez koordynację, finansowanie oraz nadzór i kontrolę realizacji programów profilaktycznych w szkołach oraz innych placówkach oświatowych.

Jedną z ważniejszych potrzeb dot. obszaru rozwiązywania problemów alkoholowych i innych uzależnień jest tworzenie miejsc ułatwiających dostęp do terapii dla DDA (dorosłych dzieci alkoholików) i osób współuzależnionych.

W wyniku analizy danych nasuwają się następujące wnioski:

- wzrost liczby osób zależnych z powodu zaburzeń psychicznych,
- duża liczba dzieci z zaburzeniem zachowania, depresjami,
- niewystarczająca liczba miejsc opieki nad osobami starszymi,
- niewystarczające dofinansowywanie szczepień (p/pneumokokom, grypie, HCV), badań specjalistycznych (cytologia, mammografia),
- zarejestrowano spadek ilości wniosków oraz prawomocnych wyroków Sądu o przymusowe podjęcie terapii uzależnień.

2.1.4. BEZPIECZEŃSTWO.

Przestępczość jest jednym z tych zjawisk społecznych, które odciskają piętno na funkcjonowaniu lokalnej społeczności. Jest to margines życia społecznego, ale intensywność zdarzeń oraz częstotliwość, z jaką występują, mogą mieć wpływ na formowanie się postaw i zachowań ludzi tworzących społeczność gminy Hajnówka.

W roku 2012 Komenda Powiatowa Policji zanotowała popełnienie 1065 przestępstw.



W latach 2008 – 2012 największe zagrożenie występujące na terenie miasta stanowiły przestępstwa drogowe (2008 r. – 444, 2009 r. – 510, 2010 r. – 369, 2011 r. – 470, 2012 r. – 424) oraz przestępstwa kryminalne (skierowane głównie przeciwko mieniu: 2008 r. - 218, 2009 r. - 204, 2010 r. - 183, 2011 r. – 261, 2012 r. - 186).

Ponadto w 2012 r. odnotowano:

- bójki, pobicia, rozboje – 51 (więcej o 14 w stosunku do 2011 r.),
- przestępstwa narkotykowe – 43 (wzrost o 20 w porównaniu do 2011 r.).

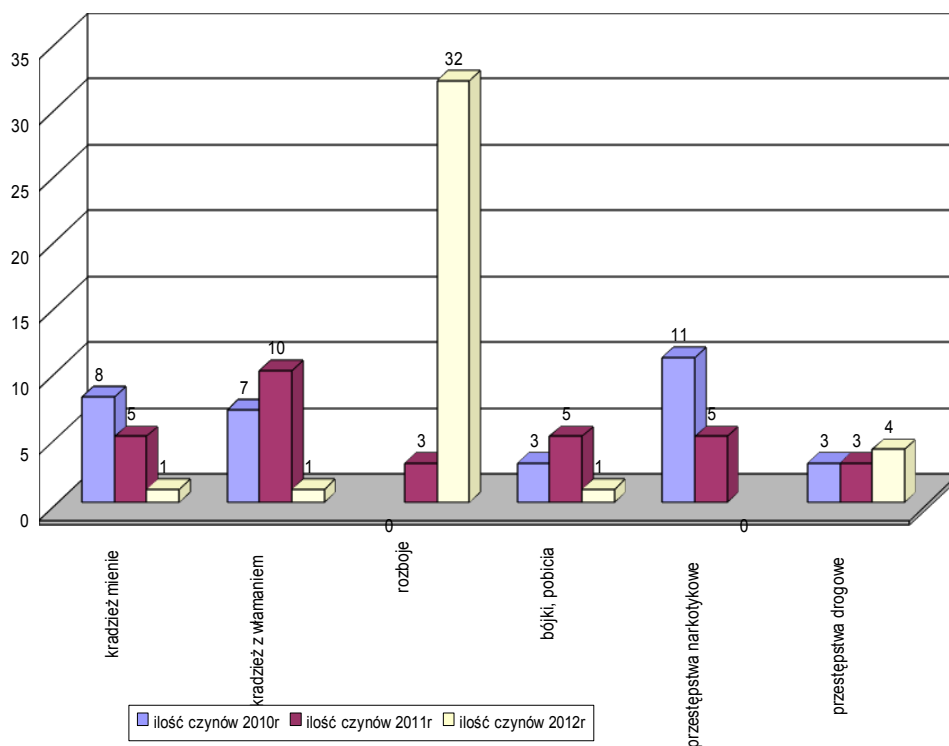
Zanotowano 45 czynów karalnych popełnionych przez nieletnich, gdzie większość z nich (32) stanowiły przestępstwa rozbójnicze. Nie zanotowano natomiast żadnych wykroczeń nieletnich przeciwko przepisom dotyczącym przeciwdziałania narkomanii.

Jako źródła zagrożeń przestępczością na terenie Hajnówki można wskazać kilka przyczyn:

- postępujące ubożenie społeczeństwa,
- wysoki wskaźnik bezrobocia,
- zanik autorytetów, wzorców moralnych, pozytywnej roli rodziny,
- brak przeświadczenia o nieuchronności kary, przedłużone procedury,
- brak stosownej troski o własne mienie.



Wykres 10. Charakterystyka przestępczości nieletnich.



Źródło: Dane Komendy Powiatowej Policji w Hajnówce

W roku 2012 w porównaniu, do roku 2011 zanotowano spadek niektórych czynów karalnych nieletnich t.j : kradzieży mienia, kradzieży z włamaniem, bójek i pobic, przestępstw narkotykowych.

Sprawcy czynów karalnych w większości pochodzą z rodzin zagrożonych procesem demoralizacji, gdzie stwierdza się brak właściwej opieki ze strony rodziców oraz należytych oddziaływań wychowawczych. Sprawcami czynów karalnych są również nieletni, wobec których zapadły postanowienia sądowe o umieszczeniu w placówkach opiekuńczych bądź wychowawczych, a sprawcy nadal przebywają w swoim miejscu zamieszkania.

Funkcjonariusze Policji podejmują działania w zakresie zapobiegania i niwelacji skutków przestępczości, prowadząc szeroko rozumianą profilaktykę, np. propagują ideę nieodpłatnego znakowania mienia, przestrzegają o potencjalnych zagrożeniach, uczą zasad bezpiecznych zachowań, zachęcają do szerszej współpracy z Policją.

W 2012 r. hajnowska Policja przeprowadziła 110 interwencji domowych dotyczących przemocy w rodzinie. W ramach Zespołu Interdyscyplinarnego prowadzono 82 procedury Niebieskiej Karty.



Dodatkowo nad bezpieczeństwem mieszkańców miasta Hajnówka czuwa Państwowa Straż Pożarna. Najczęściej strażacy biorą udział w akcjach pożarowych i ratunkowych w trakcie wypadków komunikacyjnych

Tabela 7. Liczba i rodzaj zagrożeń i akcji pożarowych w przeciągu podanych lat.

ROK	POŻARY				MIEJSCOWE ZAGROŻENIA		
	M	Ś	D	BD	M	L	Ś
2008	213	17	2	0	35	501	0
2009	241	36	2	0	22	586	0
2010	193	10	0	2	26	709	0
2011	188	17	0	0	37	459	0
2012	257	18	1	0	63	352	0

Pożary: Miejskowe zagrożenia:

M- małe M- miejscowe Ś- średnie L- lokalne D- duże Ś- średnie BD- bardzo duże

Istotne zagrożenie na terenie miasta niesie transport drogowy i kolejowy materiałów niebezpiecznych oraz zwiększające się z roku na rok nasilenie ruchu samochodowego. Transportem kolejowym przewożone są paliwa w cysternach (ON, etylina) oraz gaz propan-butan.

Obok działalności ratunkowej 62 pracowników PSP prowadzi szereg programów edukacyjnych i prewencyjnych w obszarze bezpieczeństwa. W roku 2012 były to między innymi:

„Letnia Szkoła Bezpieczeństwa” - w okresie poprzedzającym wakacje w szkołach na terenie miasta Hajnówka Państwowa Straż Pożarna przeprowadza spotkania z młodzieżą. W trakcie pogadanek przedstawiana jest praca strażaka, prezentowany sprzęt pożarniczy będący na wyposażeniu samochodów gaśniczych.

„Wakacje 2012” - w celu zapewnienia bezpiecznego wypoczynku dzieci i młodzieży podjęto działania prewencyjne poprzez prowadzenie czynności kontrolno – rozpoznawczych w ośrodkach wypoczynkowych.



„Młodzież zapobiega pożarom” - na terenie Powiatu Hajnowskiego organizowane są rokrocznie eliminacje Gminne oraz Powiatowe Turnieju pod hasłem „Młodzież zapobiega Pożarom”. Udział w eliminacjach gminnych i powiatowych deklarują uczniowie szkół z całego powiatu hajnowskiego.

„Przewozy niebezpieczne” - wspólnie z Komendą Powiatową Policji w Hajnówce przeprowadzane kontrole samochodów przewożących materiały niebezpieczne.

Zadania profilaktyczne uzupełniane są przez szereg prelekcji, pogadanek, szkoleń z zakresu bezpieczeństwa pożarowego oraz bezpiecznych zachowań z uczniami szkół powiatu hajnowskiego.

Analiza danych pozwala na wyciągnięcie następujących wniosków:

- w analizowanym okresie czasowym nastąpił spadek ilości przestępstw (o ok 8%),
- utrzymuje się znaczna ilość wykroczeń drogowych oraz przestępstw kryminalnych,
- nastąpił wzrost ilości przestępstw narkotykowych (o ponad 100 %),
- zauważono spadek ilości czynów karalnych dokonywanych przez nieletnich (o około 37%),
- spadek ilości interwencji domowych w ramach realizacji procedury Niebieskiej Karty.

2.1.5. OSOBY ZALEŻNE, NIEPEŁNOSPRAWNE, KORZYSTAJĄCE Z POMOCY SPOŁECZNEJ.

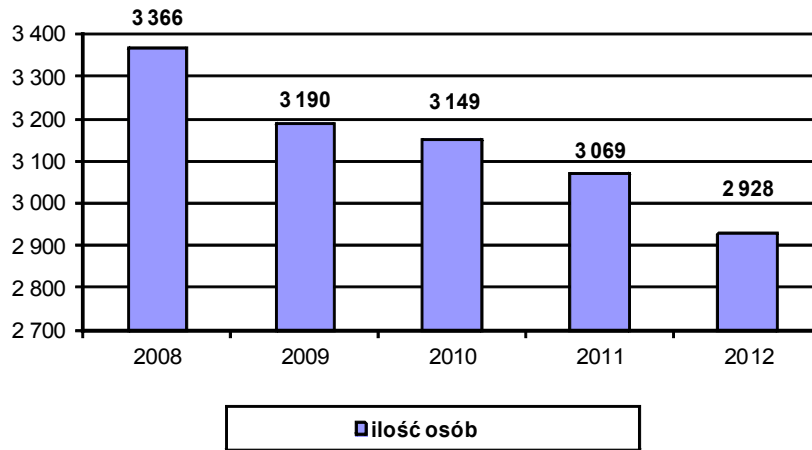
System pomocy społecznej, jako jeden z elementów zabezpieczenia społecznego polityki społecznej państwa ma za zadanie wspieranie osób i rodzin, które z przyczyn obiektywnych nie są w stanie zaspokoić swoich elementarnych potrzeb życiowych. Według ustawy o pomocy społecznej pomoc społeczna jest instytucją polityki społecznej państwa, mającą na celu umożliwienie osobom i rodzinom przezwyciężanie trudnych sytuacji życiowych, których nie są one w stanie pokonać, wykorzystując własne uprawnienia, zasoby i możliwości (art. 2.1).

Zadania z zakresu pomocy społecznej na terenie miasta realizuje Miejski Ośrodek Pomocy Społecznej. Do jego obowiązków należy:

- prowadzenie diagnostyki jednostkowej i środowiskowej,
- bezpośrednie i pośrednie udzielanie świadczeń (w tym organizowanie opieki i usług domowych),
- współpraca z organizacjami i instytucjami, a zwłaszcza z samorządem lokalnym,
- aktywizowanie środowiska lokalnego.

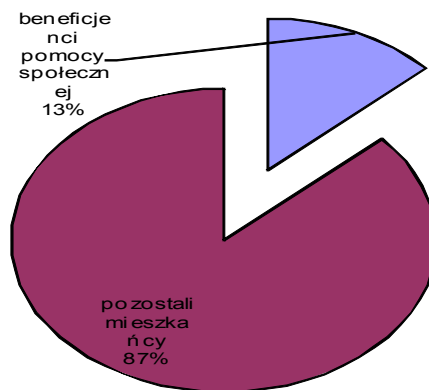


Wykres 11. Osoby objęte pomocą społeczną w latach 2008 – 2012.



Źródło: Dane Miejskiego Ośrodka Pomocy Społecznej w Hajnówce

Wykres 12. Beneficjenci pomocy społecznej w porównaniu z ogółem mieszkańców Hajnówki.

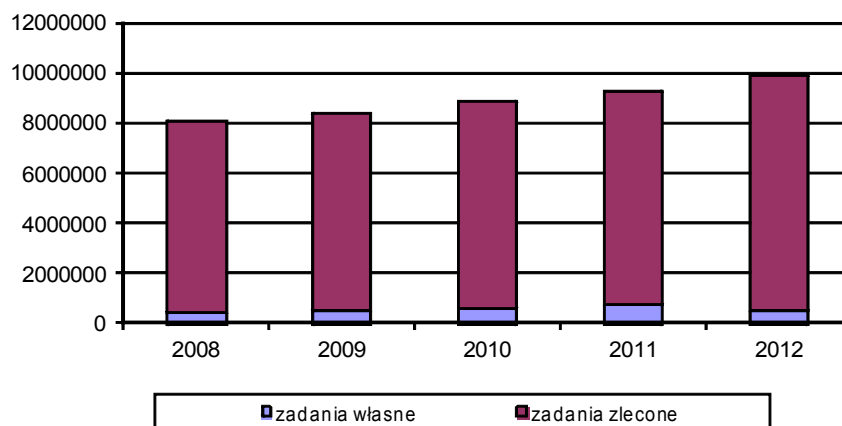


Źródło: Dane Miejskiego Ośrodka Pomocy Społecznej w Hajnówce

W roku 2012 z pomocy MOPS korzystał co siódmy mieszkaniec Hajnówki.



Wykres 13. Wydatki na pomoc społeczną w latach 2008-2012



Źródło: Dane Miejskiego Ośrodka Pomocy Społecznej w Hajnówce

Tabela 8. Wydatki na pomoc społeczną i świadczenia rodzinne w latach 2008-2012

	2008	2009	2010	2011	2012
Budżet razem	8.021.856,00	8.387.191,00	8.883.640,00	9.277.380,00	9.870.525,00
Zadania własne	358.880,00 +30600,00 projekt	435.602,00 +37800,00	451.198,00 +52.800	641.880,00 +51.300,00	486.403,00
Zadania zlecone	7.632.376,00	7.913.789,00	8.379.642,00	8.584.200,00	9.384.122,00

W tabeli przedstawiono wysokość środków finansowych pozostających w dyspozycji Ośrodka, uwzględniając wydatki na zadania własne pochodzące z budżetu Gminy i kwoty na zadania zlecone, uzyskane z budżetu państwa.

Źródło: Dane Miejskiego Ośrodka Pomocy Społecznej w Hajnówce

Na wykresach przedstawiono wysokość środków finansowych pozostających w dyspozycji Miejskiego Ośrodka Pomocy Społecznej, uwzględniając wydatki na zadania własne pochodzące z budżetu gminy, wraz z kwotami na zadania zlecone. Analizując wysokość nakładów przeznaczonych na pomoc społeczną w gminie, należy zauważyć, że nakłady finansowe przeznaczane na wspomaganie osób i rodzin nie podążają proporcjonalnie w ślad za potrzebami beneficjentów.



Tabela 9. Środki wydatkowane z budżetu państwa oraz zakres ilościowy dot. świadczeń rodzinnych.

ROK	2008	2009	2010	2011	2012
Zasiłek rodzinny wraz z dodatkami	2 675 583 zł	2 455 815 zł	2 595 409 zł	2 282 364 zł	2 122 202 zł
Jednorazowa zapomoga z tytułu urodzenia się dziecka	198 000 zł	193 000 zł	201 000 zł	180 000 zł	146 000 zł
Zasiłek pielęgnacyjny	1 218 039 zł	1 288 413 zł	1 324 215 zł	1 335 690 zł	1 382 967 zł
Świadczenie pielęgnacyjne	232 531 zł	244 400 zł	493 482 zł	970 911 zł	1 351 098 zł

Źródło: Dane Miejskiego Ośrodka Pomocy Społecznej w Hajnówce

Tabela 10. Środki wydatkowane z budżetu państwa oraz zakres ilościowy dot. świadczeń z funduszu alimentacyjnego.

ROK	2008	2009	2010	2011	2012
Świadczenia z funduszu alimentacyjnego	191 200 zł	858 601 zł	910 648 zł	1 010 106 zł	1 093 373 zł
Liczba wypłaconych świadczeń	848	3498	3415	3463	3429

Źródło: Dane Miejskiego Ośrodka Pomocy Społecznej w Hajnówce

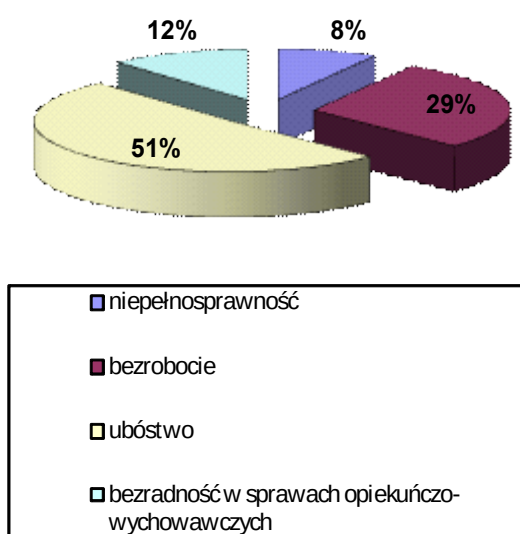
Tabela 11. Rodzaje pomocy udzielanej przez MOPS w latach 2011 – 2012

Rodzaj udzielonej pomocy	2011 r.	2012 r.
Świadczenia pieniężne	1087	2605
Świadczenia niepieniężne	531	2049
Pomoc udzielona w postaci pracy socjalnej	921	2310
W tym wyłączeniu w postaci pracy socjalnej	52	132

Źródło: Dane Miejskiego Ośrodka Pomocy Społecznej w Hajnówce

Analiza danych pozwala stwierdzić, iż świadczenia pieniężne były i są preferowaną przez beneficjentów formą pomocy. W latach 2011-2012 liczba świadczeń rzeczowych ponownie zmalała o około 7%. Natomiast nastąpił wzrost świadczonej pracy socjalnej.

Wykres 14. Powody przyznawania pomocy społecznej w 2012 r.



Źródło: Dane Miejskiego Ośrodka Pomocy Społecznej w Hajnówce

Zasadniczą przyczyną, w związku z którą mieszkańcy wnioskowali o wsparcie z systemu pomocy społecznej w 2012 r. było ubóstwo 995 rodzin (2766 osób w rodzinach).

Drugim co do wielkości powodem przyznawania pomocy było bezrobocie 623 rodzin (1581 osób w rodzinach). Należy podkreślić, iż w tle głównych przyczyn udzielanej pomocy, pozostaje niejednokrotnie problem bezdomności, alkoholizmu, trudności w przystosowaniu do życia po zwolnieniu z zakładu karnego, narkomanii oraz zdarzeń losowych.

Kolejne powody udzielania pomocy w roku 2012 to:

- niepełnosprawność 266 rodzin (449 osób w rodzinach),
- bezradność w sprawach opiekuńczo-wychowawczych 180 rodzin (631 osób w rodzinach),
- długotrwała lub ciężka choroba 134 rodziny (268 osób w rodzinach),
- potrzeba ochrony macierzyństwa 106 rodzin (49 osób w rodzinach).

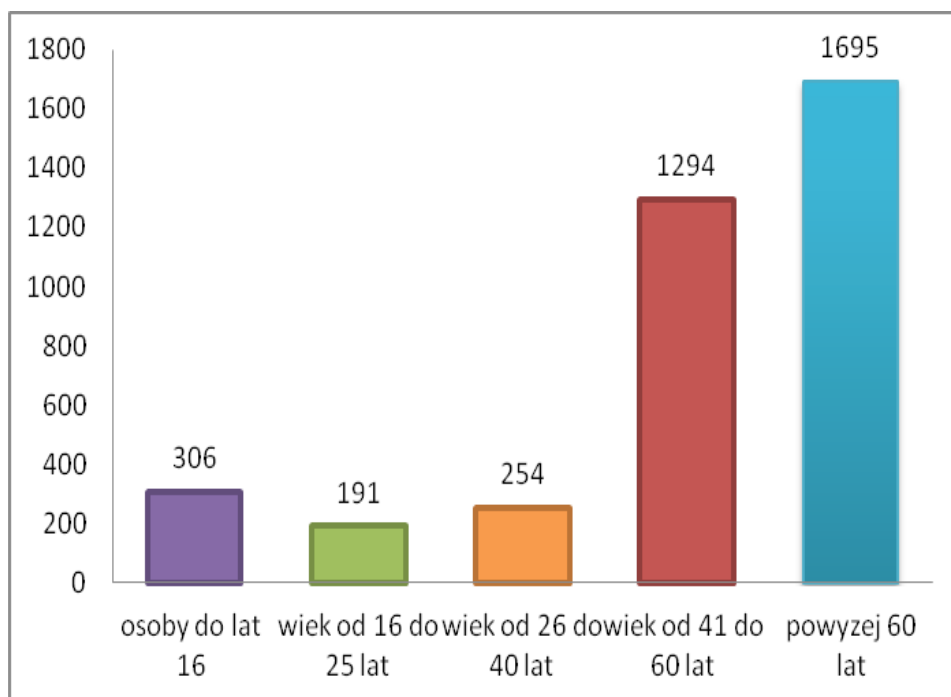
Powiatowy Zespół do Spraw Orzekania o Niepełnosprawności wydaje orzeczenia o stopniu niepełnosprawności. Orzeczenia są rejestrowane w krajowym systemie informatycznym SI



EKSMOON , który udostępnił strukturę osób orzekanych, ale tylko na poziomie danych powiatowych. Możliwe jest oszacowanie skali niepełnosprawności w sposób pośredni na podstawie liczby składanych wniosków przez osoby zamieszkałe na terenie miasta Hajnówka w proporcji do ogólnej liczby orzekanych osób w tut. Zespole.

Z powyższego sposobu liczenia wynika, iż mieszkańcy Hajnówki w 2012 r. złożyli 810 wniosków wobec 1.778 wydanych orzeczeń tj. 45,7 % ogółu zarejestrowanych mieszkańców powiatu. Biorąc pod uwagę , iż od 2000 r. tj. momentu rozpoczęcia działalności Powiatowego Zespołu ds. Orzekania o Niepełnosprawności w Hajnówce wydano 8.322 orzeczenia o niepełnosprawności tzw. pierwszorazowe (wydane po raz pierwszy) dla mieszkańców miasta Hajnówka wydano proporcjonalnie ok. 3.740 orzeczeń o niepełnosprawności .Przy tym sposobie szacowania struktura osób niepełnosprawnych w poszczególnych kategoriach będzie następująca (poniższe dane są liczbami maksymalnymi gdyż nie uwzględniają np. zgonów, migracji i innych okoliczności):

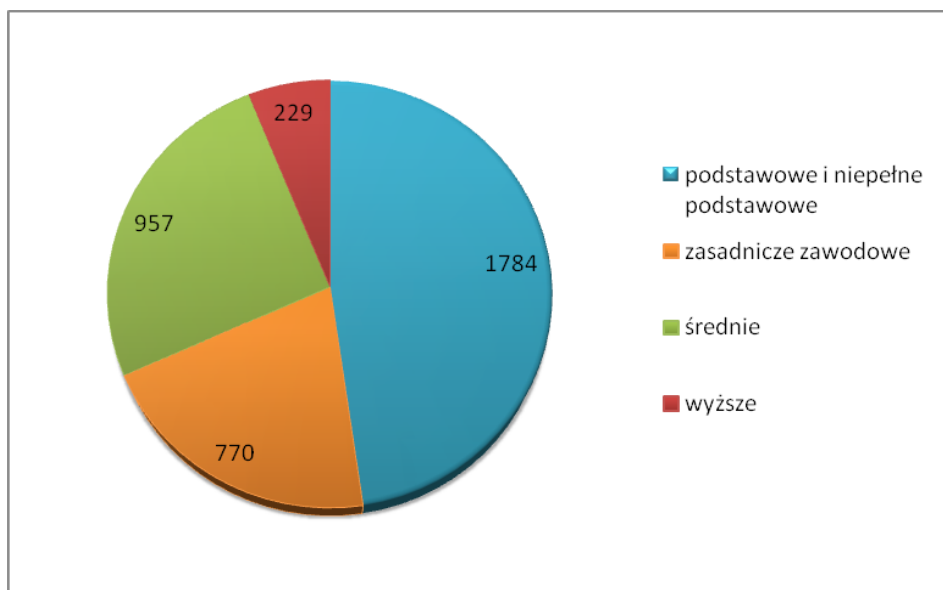
Wykres. 15. Struktura wiekowa osób niepełnosprawnych.



Źródło: Dane Powiatowego Centrum Pomocy Rodzinie w Hajnówce

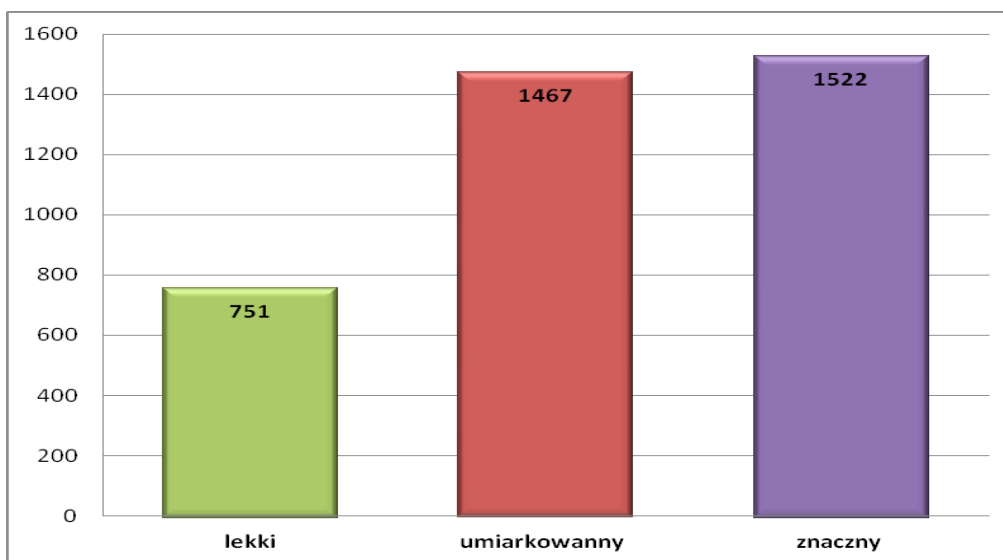


Wykres. 16. Poziom wykształcenia osób niepełnosprawnych.



Źródło: Dane Powiatowego Centrum Pomocy Rodzinie w Hajnówce

Wykres. 17. Stopnie niepełnosprawności osób orzekanych.



Źródło: Dane Powiatowego Centrum Pomocy Rodzinie w Hajnówce

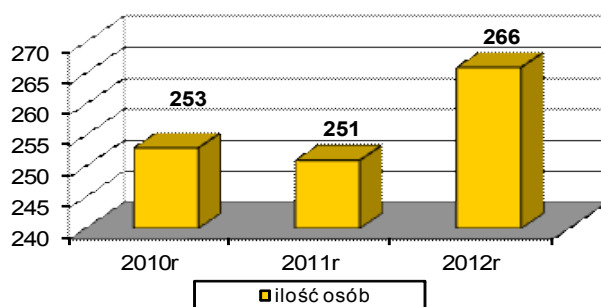
Podstawowymi problemami niepełnosprawnych w Hajnówce są:

- istnienie barier architektonicznych,



- mało rozpowszechniona i niedoceniana potrzeba stosowania odpowiednich do rodzaju niepełnosprawności udogodnień technicznych w domu chorego,
- brak transportu specjalistycznego dla osób niepełnosprawnych,
- ograniczenia związane z polityką prowadzoną przez NFZ,
- brak miejsc pracy dla niepełnosprawnych.

Wykres 18. Niepełnosprawni objęci pomocą społeczną.



Źródło: Dane Powiatowego Centrum Pomocy Rodzinie w Hajnówce

Liczba osób niepełnosprawnych wykazuje tendencję wzrostową.

Tabela 12. Osoby objęte pomocą w formie usług w latach 2008-2012.

	2008	2009	2010	2011	2012
Usługi opiekuńcze-zwykłe	18	19	17	17	19
Specjalistyczne usługi opiekuńcze w miejscu zamieszkania z zaburzeniami psychicznymi	7	7	8	7	7

Źródło: Dane Miejskiego Ośrodka Pomocy Społecznej w Hajnówce

Do najważniejszych problemów ludzi starszych można zaliczyć samotność, chorobę, niepełnosprawność, życie w ubóstwie.



Wszystkie te trudności „spychają” ludzi po 60 roku życia na marginalizację jako zbiorowości, czego przykładem może być stopniowe eliminowanie ich z aktywnego życia zawodowego i społecznego w momencie przekraczania granicy wieku emerytalnego.

Miejski Ośrodek Pomocy Społecznej zatrudnia 5 opiekunek w tym:

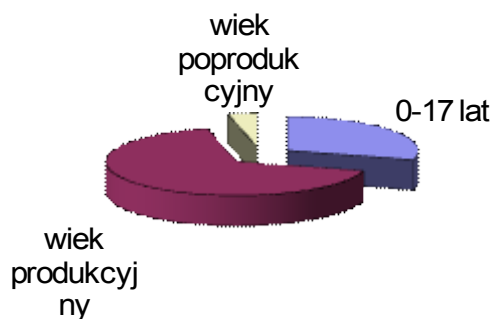
- 3 opiekunki usług opiekuńczych zwykłych,
- 2 opiekunki usług specjalistycznych dla osób z zaburzeniami psychicznymi.

W 2012 roku było zatrudnionych 5 kobiet w ramach prac społecznie-użytecznych jako pomoc opiekunom przy wykonywaniu czynności w środowisku.

Wśród rodzin objętych pomocą społeczną w 2012 r. można wyróżnić następujące grupy:

- osoby samotnie gospodarujące – 513, o liczbie osób w rodzinach – 513
- rodziny z dziećmi - 357, o liczbie osób w rodzinach - 1 414
- rodziny niepełne - 246, o liczbie osób w rodzinach – 776
- rodziny emerytów i rencistów – 119, o liczbie osób w rodzinach - 278

Wykres 19 . Struktura demograficzna odbiorców pomocy społecznej.



Źródło : Dane Miejskiego Ośrodka Pomocy Społecznej w Hajnówce

Dokonując analizy struktury demograficznej wszystkich beneficjentów ośrodka pomocy społecznej, okazało się, że najliczniejszą grupę stanowią osoby w wieku produkcyjnym. Stosunkowo niewiele jest dzieci – wspomaganych głównie poprzez dożywianie oraz osób w wieku poprodukcyjnym. Struktura demograficzna klientów pomocy społecznej nie ulega radykalnym zmianom.



W mieście funkcjonuje Uniwersytet Trzeciego Wieku, które skupia ok. 180 mieszkańców miasta w wieku 60+. Prowadzi on aktywną działalność rozwijając swoje zainteresowania poprzez udział w zajęciach takich jak: lektorat języka angielskiego, warsztaty plastyczno-rękodzielnicze, literacko-dyskusyjne, informatyczne oraz sportowe (aerobic, gimnastyka, nordic walking, basen itp.). Ponadto ściśle współpracuje z innymi organizacjami z terenu miasta realizując wspólne projekty.

Na podstawie danych można wyciągnąć następujące wnioski dotyczące osób potrzebujących wsparcia:

- spada ilość osób korzystających z pomocy społecznej,
- spada również udział liczby beneficjentów pomocy społecznej w ogóle mieszkańców miasta,
- nastąpił wzrost wydatków na realizację zadań pomocy społecznej (szczególnie na realizację zadań zleconych),
- pojawiła się dość liczna grupa osób korzystających z pomocy społecznej z powodu bezradności w sprawach opiekuńczo-wychowawczych,
- nastąpiły zmiany w strukturze udzielanej pomocy, wzrost ilości porad, spadek udziału pomocy rzeczowej,
- rośnie ilość osób niepełnosprawnych korzystających z pomocy społecznej,
- brak na terenie miasta zasobu instytucjonalnego umożliwiającego efektywne podejmowanie działań zapewniających właściwą pomoc osobom bezdomnym.

2.2. PODSUMOWANIE CZĘŚCI DIAGNOSTYCZNEJ.

Dokonując diagnozy problemów społecznych na terenie miasta korzystano z informacji, wniosków pisemnych oraz statystyk jednostek organizacyjnych samorządu terytorialnego, jednostek pozarządowych oraz instytucji działających w obszarze polityki społecznej. Nie poprzestając na analizie źródeł zastanych, którymi dysponują instytucje, wykorzystano wiedzę i kompetencje ekspertów powołanych do Zespołu.

Przygotowane potrzeby zdefiniowane w pierwszej części strategii poddano wnikliwej analizie podczas spotkań roboczych Zespołu ds. Opracowania Strategii. W ten sposób określono obszary problemowe, cele i kierunki pracy, które powinny stać się przedmiotem działań samorządu lokalnego oraz całej społeczności lokalnej miasta Hajnówka.

Zespół tworzący dokument uznał, że problemy, dla których należy zaprogramować działania społeczne w Strategii Integracji i Rozwiązywania Problemów Społecznych Gminy Miejskiej Hajnówki na lata 2013-2021 powinny dotyczyć pięciu obszarów.



I OBSZAR: WSPIERANIE RODZIN I ZAPOBIEGANIE KRYZYSOM W RODZINACH.

Obszar został skonstruowany w odpowiedzi na problemy i potrzeby społeczne jakimi są: promocja nierodzinnych wartości w mediach; niskie zaangażowanie rodziców w ofertę edukacyjną i pomocową; niska świadomość oferty pomocowej, niewystarczające korzystanie z pomocy w kryzysie przy równoczesnym wzroście rodzin korzystających z pomocy społecznej z powodu bezradności w sprawach opiekuńczo-wychowawczych. Dodatkowo w latach 2005 – 2012 nastąpił spadek liczby mieszkańców w mieście o 10 %.

Rodzina powinna zapewniać swoim członkom oparcie i pomoc, może to zrobić tylko zdrowa rodzina. Zdarza się jednak, że realizacja funkcji spoczywających na rodzinie jest zagrożona przez trudności na jakie ona napotyka. Wówczas niezbędne jest wsparcie z zewnątrz przez instytucje i służby zobligowane do udzielania pomocy rodzinie.

II OBSZAR: ROZWÓJ RYNKU PRACY I POMOCY OSOBOM BEZROBOTNYM.

Obszar został zdefiniowany w odpowiedzi na analizę poniższych problemów i potrzeb społecznych: w mieście występuje ograniczony dopływ inwestorów zewnętrznych; funkcjonują niewystarczające mechanizmy wspierania przedsiębiorczości, w tym ekonomii społecznej, niedostateczne upowszechnianie rozwiązań ekonomii społecznej; nastąpił wzrost liczby osób bezrobotnych; wzrasta zjawisko migracji zarobkowych ludzi młodych; bierna postawa bezrobotnych beneficjentów pomocy społecznej utrudnia efektywną pomoc.

Istnienie bezrobocia w rodzinach uniemożliwia realizację celów osobistych i zawodowych znacznej grupie mieszkańców, pogłębiając obszary ubóstwa. Bezrobocie w swych następstwach może prowadzić do bezdomności i stać się przyczyną wykluczenia ze środowiska lokalnego. Ważnym jednak elementem jest rozwój przedsiębiorczości i lokalnej gospodarki, w tym ekonomii społecznej, dzięki której mogą zostać utworzone nowe miejsca pracy.

III OBSZAR: WZMOCNIENIE SYSTEMU WSPARCIA I AKTYWNOŚCI OSÓB ZALEŻNYCH, STARSZYCH, NIEPEŁNOSPRAWNYCH.

Trzeci obszar odpowiada na zgłoszone przez instytucje i społeczność miasta następujące trudności, potrzeby i problemy: wystąpił wzrost ilości osób niepełnosprawnych korzystających z pomocy społecznej; a także liczby osób zależnych z powodu zaburzeń psychicznych; osób starszych oraz niepełnosprawnych. Instytucje ukazują też dużą liczbę dzieci z zaburzeniem zachowania, depresjami. Niewystarczająca jest liczba miejsc opieki nad osobami starszymi, pomocy środowiskowej



i oferty wsparcia dla nich, w tym zasobów wolontariatu; niewystarczające dofinansowywanie szczepień, badań specjalistycznych. Niewystarczający stopień edukacji i pomocy rodzicom w obszarze wychowawczym. Nadal istnieją bariery utrudniające udział osób niepełnosprawnych w życiu społecznym.

Zwiększająca się liczba osób w wieku poprodukcyjnym stwarza konieczność zapewnienia odpowiednich usług wzmacniających i wspierających tę grupę społeczną. Niepełnosprawność w istotnym stopniu ogranicza możliwości integracji ze społecznością lokalną. Zapewnienie właściwej opieki osobom niepełnosprawnym winno prowadzić do poprawy ich sytuacji i przeciwdziałać wykluczeniu społecznemu.

IV OBSZAR: BUDOWANIE KOMPLEKSOWEGO SYSTEMU BEZPIECZEŃSTWA I PROFILAKTYKI.

Kolejna grupa trudności dotyczy sfery bezpieczeństwa i zdrowia, a są to : ograniczony dostęp do placówek specjalistycznych, miejsc profilaktyki zdrowia; niewystarczająca edukacja społeczności lokalnej w obszarze przemocy, zdrowia; wzrost ilości przestępstw narkotykowych (o ponad 100 %), a także utrzymująca się znaczna ilość wykroczeń drogowych oraz przestępstw kryminalnych.

Choroby uzależnień są jednym z poważniejszych problemów społecznych. Stają się przyczyną szeregu negatywnych zjawisk, szczególnie przemocy domowej, skutecznie ograniczając wydolność rodzin dotkniętych tym problemem. Często uzależnienia w odniesieniu do dzieci i młodzieży wzmagają agresję i przestępczość.

V OBSZAR: ROZWÓJ ZASOBÓW SPOŁECZNYCH I INTEGRACJI.

Obszar został skonstruowany w odpowiedzi na problemy i potrzeby społeczne, jakimi są: niewystarczająca infrastruktura społeczna zarówno instytucjonalna np. brak ośrodka wsparcia dla ofiar przemocy, jak i funkcjonalna; niewystarczający stan zatrudnienia w lecznictwie (dotyczy psychoterapii, w tym dziecięcej oraz terapii uzależnień); powoduje to wielkie obciążenie specjalistów pracujących z rodzinami. Niedostateczna koordynacja działań podmiotów zajmujących się pomocą oraz niedostateczny przekaz informacyjny o zakresie i możliwościach zasobów społecznych w mieście zamykają tę listę.

Jednym z narzędzi podczas spotkań roboczych Zespołu była stosowana w pracach nad strategią analiza SWOT. Ocenia ona zarówno wewnętrzne, jak i zewnętrzne czynniki wpływające na działania związane z programowaniem strategicznym strategii i jest bardzo użyteczną metodą przy określaniu



priorytetów rozwojowych. Stanowi punkt wyjściowy dla określania celów strategicznych oraz projektów socjalnych. Dodać należy, że w analizie SWOT odniesiono się wyłącznie do kwestii społecznych.

Analiza SWOT została przygotowana przez Zespół ds. Opracowania Strategii. Przedstawione poniżej czynniki obejmują:

- siły – wewnętrzne uwarunkowania o pozytywnym wpływie na sytuację społeczną,
- słabości – wewnętrzne uwarunkowania o negatywnym wpływie na sytuację społeczną,
- szanse – zewnętrzne uwarunkowania o pozytywnym wpływie na realizację celów,
- zagrożenia – zewnętrzne uwarunkowania o negatywnym wpływie na realizację celów.

Analizę SWOT oparto na czynnikach mających wpływ na rozwój sfery społecznej. Treść analizy jest z natury szersza niż czynniki rozwojowe, gdyż uwzględnia efekty tych działań, np. stan rozwoju systemu pomocy społecznej, poziom rozwoju instytucji realizujących politykę społeczną władz samorządowych.

Szanse i zagrożenia stanowią pochodną wielu czynników. Są też obciążone pewnym subiektywnym podejściem do oceny osób i grup środowiskowych, uczestników procesu prac zespołu oraz konsultacji społecznych.

Mocne cechy polityki społecznej miasta są czynnikami pozytywnymi z punktu możliwości rozwoju społeczno-gospodarczego wywołanego m.in. realizacją strategii społecznej i działań aktywizacji społecznej i gospodarczej mieszkańców. Rozwój jest tu traktowany jako wszelkie pozytywne zmiany w systemie pomocy społecznej wywołane podjęciem działań zawartych w Strategii.

Wynik tych prac obrazuje prezentowane zestawienie:

Mocne strony	Słabe strony
<ul style="list-style-type: none">- rozszerzenie oferty instytucji na rzecz pomocy dzieciom, młodzieży, rodzinom,- współpraca i komunikacja instytucji pozarządowych z samorządem,- wspieranie organizacji III sektora przez samorząd w działaniach na rzecz dzieci, młodzieży i rodziny,- prowadzenie działalności w kierunku rozwoju zastępczej opieki rodzinnej nad dziećmi,	<ul style="list-style-type: none">- niedostateczna ilość środków finansowych na rozwój wszystkich obszarów społecznych,- niedostateczna koordynacja działań podmiotów zajmujących się pomocą i wsparciem,- niewystarczająca liczba specjalistów do pracy z rodziną,- niewystarczająca ilość ośrodków wsparcia dla rodzin w kryzysie,- wzrost stopy bezrobocia,



<ul style="list-style-type: none">- zainteresowanie samorządu problematyką dzieci i młodzieży, rodzin,- rozwój usług i wzrost dostępu do form spędzania czasu wolnego dzieci i młodzieży,- organizacja gminnych form wsparcia osób bezrobotnych oraz form zatrudnienia (prace społeczno-użyteczne, interwencyjne),- aktywne poszukiwanie środków pozabudżetowych na rozwój rynku pracy,- dobre przygotowanie pracowników pomocy społecznej do pracy z osobami bezrobotnymi,- istnienie lokalnych i regionalnych działań skierowanych do długotrwale bezrobotnych,- wzrost mobilności zawodowej i zmian kwalifikacji wśród bezrobotnych,- aktywne funkcjonowanie organizacji pozarządowych w sferze niepełnosprawności,- zaangażowanie osób niepełnosprawnych do samopomocy,- rozwój wolontariatu w mieście,- korzystanie z pomocy wolontariuszy ,- dostateczny dostęp do jednostek organizacyjnych pomocy społecznej,- możliwość samorealizacji osób starszych (Uniwersytet Trzeciego Wieku) i w organizacjach samopomocowych,- udział w szkoleniach kadry realizującej pomoc- podmiotowe traktowanie osób starszych,- prowadzenie dokładnej statystyki osób starszych oraz rozpoznania ich potrzeb,- pozytywny wpływ postępu medycyny na poprawę sytuacji zdrowotnej osób starszych,- prawidłowe wykorzystywanie środków pochodzących z zezwoleń alkoholowych,	<ul style="list-style-type: none">- wysokie bezrobocie długotrwale zarówno wśród mężczyzn jak i kobiet,- występowanie zjawiska dziedziczenia bezrobocia,- istnienie barier utrudniających pełen udział osób niepełnosprawnych w życiu społecznym,- nierównomierna i niewystarczająca pomoc osobom niepełnosprawnym,- przeciążenie pracowników służb pomocowych- niedostateczne finansowanie zadań pomocy społecznej,- wzrost liczby osób w wieku poprodukcyjnym,- wzrost liczby świadczeniobiorców pomocy społecznej,- niski poziom życia osób starych,- zmiana modelu rodziny z wielopokoleniowej na jedno, dwupokoleniową,- wzrost liczby osób samotnych,- migracje ludzi młodych ,- występowanie niekorzystnych zjawisk demograficznych, społecznych i finansowych,- istnienie negatywnych stereotypów człowieka starego,- niewystarczający stan zatrudnienia w lecznictwie (psychiatria, w tym dziecięca, terapia uzależnień) ,- brak miejsc pobytu dla ofiar przemocy.
--	---



<ul style="list-style-type: none">- zaangażowanie społeczności lokalnej w działania pomocowe dla osób uzależnionych,- dobrze przygotowana baza lokalowa do działań wspierających dla osób z problemem alkoholowym,- dysponowanie stałymi środkami finansowymi na profilaktykę i rozwiązywanie problemów alkoholowych,- posiadanie wyspecjalizowanych pracowników kompleksowo zajmujących się rodzinami z problemami, w tym asystentów rodzinnych,- istniejąca infrastruktura społeczna – zasoby instytucji i ludzkie .	
--	--

Szanse	Zagrożenia
<ul style="list-style-type: none">- wzrost znaczenia i roli organizacji pozarządowych w społecznościach,- wysoka świadomość społeczna władz samorządowych,- wzrost społecznej akceptacji dla osób niepełnosprawnych,- oferowanie różnych form spędzania czasu wolnego dla dzieci i młodzieży,- oferty szkoleń i doskonalenia zawodowego dla kadry w dziedzinie pracy z dziećmi, młodzieżą i rodziną,- racjonalne rozdzielanie środków publicznych,- edukowanie o potrzebach osób niepełnosprawnych,- upowszechnianie w mediach problematyki niepełnosprawności w celu kształtowania pozytywnych postaw,- efektywność i skuteczność działań podejmowanych	<ul style="list-style-type: none">- niestabilność prawna w dziedzinie pomocy społecznej dziecku i rodzinie,- występowanie zagrożeń funkcjonowania rodziny: uzależnienia, rozpad więzi rodzinnych, bezrobocie, przemoc w rodzinie, ubóstwo,- marginalizacja i alienacja grup i osób,- niski poziom kultury prawnej w społeczeństwie,- istnienie zjawiska wyuczonej bezradności i uzależnienia od pomocy społecznej,- wzrost bezrobocia, również długotrwałego, oraz zjawiska dziedziczenia bezrobocia,- brak powiązania programów dla długotrwale bezrobotnych z programami rozwoju zasobów ludzkich, przekwalifikowaniem i reorganizacją,- istnienie zjawiska nielegalnego zatrudnienia,- rozwój zjawiska wykluczenia społecznego ,- zmniejszanie się liczby miejsc pracy dla osób niepełnosprawnych,



na rzecz uzależnionych, - traktowanie uzależnienia jako problemu społecznego, - dobre przygotowanie zawodowe absolwentów szkolnictwa do potrzeb rynku w zakresie służb pomocy społecznej.	- nierównomierne korzystanie ze środków pozabudżetowych i pomocowych, - wzrost bezrobocia oraz pogłębiające się ubożenie społeczeństwa, - niewystarczające środki finansowe na pomoc społeczną.
---	---

Kolejne elementy prac nad dokumentem Strategii pozwoliły Zespołowi przygotować również listę zasobów instytucjonalnych miasta.

Rozwiązywanie problemów społecznych bez budowania zaplecza zasobów jest niemożliwe. Nawiązanie długofalowej współpracy i pozytywnych relacji, szczególnie z podmiotami instytucjonalnymi (np. samorządowymi, społecznymi, gospodarczymi, kościelnymi) pozwala wykorzystać kompetencje różnych podmiotów i gromadzić istniejące najlepsze doświadczenia, stanowiąc dobre wsparcie. Każdy podmiot, każda grupa nieformalna czy osoba indywidualna dysponuje zasobami materialnymi, bądź kapitałem, czyli wiedzą i doświadczeniem. Ten kapitał traktowany jest jako dobro najwyższej wartości na rynku społecznym i gospodarczym XXI w.

Publiczne i pozarządowe instytucje wspierają działania społeczne i zapewniają tym samym rozwój miasta.

2.3. ZASOBY SPOŁECZNE MIASTA HAJNÓWKA.

Zasobami umożliwiającymi rozwiązywanie problemów społecznych określamy instytucje znajdujące się na terenie gminy, działające w obszarze polityki społecznej i rozwiązujące dane problemy. Są to zarówno jednostki samorządowe, jak i niepubliczne, na przykład organizacje pozarządowe. Kolejno wymieniono więc:

- Miejski Ośrodek Pomocy Społecznej,
- Powiatowe Centrum Pomocy Rodzinie,
- Powiatową Poradnię Psychologiczno-Pedagogiczną,
- Powiatowy Ośrodek Wsparcia dla Osób z Zaburzeniami Psychicznymi,
- Warsztaty Terapii Zajęciowej,
- Hajnowski Dom Kultury,
- Bibliotekę Miejską,
- Ochotnicze Hufce Pracy,
- Zakład Doskonalenia Zawodowego,
- Ośrodek Sportu i Rekreacji,



- Centrum Wspierania Biznesu w Hajnówce ,
- Hajnowskie Centrum Przedsiębiorczości,
- Podlaską Akademię Ekonomii Społecznej,
- Podlaską Fundację Rozwoju Regionalnego,
- Szkolne Ośrodki Kariery ,
- Przedszkola, Szkoły podstawowe, gimnazja, zespoły szkół, szkoły ponadgimnazjalne,
- Zamiejscowy Wydział Leśny Politechniki Białostockiej,
- Policealne Studium Psalmistów,
- Samodzielny Publiczny Zakład Opieki Zdrowotnej,
- Niepubliczne Zakłady Opieki Zdrowotnej,
- Komendę Miejską Policji,
- Państwową Straż Pożarną ,
- Miejską Komisję Rozwiązywania Problemów Alkoholowych,
- Lokalny Zespół Interdyscyplinarny,

W Hajnówce funkcjonują: fundacje, stowarzyszenia oraz różne Kościoły chrześcijańskie. Pomiędzy sektorem publicznym, a pozarządowym istnieje dobry przepływ informacji i partnerstwa. Poniżej lista aktywnych organizacji w 2012 roku:

- Stowarzyszenie Wspierania Rodzin „Uśmiech dziecka” w Hajnówce,
- Fundacja Wspomagania Edukacji, Integracji i Terapii Osób Niepełnosprawnych KAJA,
- Hajnowskie Stowarzyszenie „SAMI SOBIE”,
- Białowieskie Stowarzyszenie Agroturystyczne „Żubr”,
- CARITAS – Oddział w Hajnówce przy Parafii Rzymskokatolickiej w Hajnówce,
- Hajnowskie Stowarzyszenie Abstynentów; Klub Abstynentów „Dąb” w Hajnówce,
- Parafialny Oddział Akcji Katolickiej przy Parafii Podwyższenia Krzyża Św. w Hajnówce,
- Białoruskie Towarzystwo Społeczno-Kulturalne Oddział w Hajnówce,
- Hajnowska Fundacja Muzyki Kameralnej i Organowej,
- Katolickie Stowarzyszenie Młodzieży przy Parafii Podwyższenia Krzyża Św. w Hajnówce,
- Stowarzyszenie „Artyści w naturze”,
- Stowarzyszenie Muzeum i Ośrodek Kultury Białoruskiej w Hajnówce,
- Towarzystwo Przyjaciół Hajnówki,
- Stowarzyszenie Twórcze – Studio Form Wzorniczych „Hajnówka” w Hajnówce,
- Dom Miłosierdzia „Samarytanin” przy Parafii Św. Trójcy w Hajnówce,
- Polski Związek Niewidomych – Koło w Hajnówce,



- Polski Związek Głuchych – Koło w Hajnówce,
- Polskie Stowarzyszenie Diabetyków – Oddział Rejonowy w Hajnówce ,
- Polski Związek Emerytów, Rencistów i Inwalidów Stowarzyszenie Wyższej Użyteczności – Oddział Miejski w Hajnówce,
- Hajnowskie Stowarzyszenie Wspierania Rozwoju Ortopedii i Traumatologii,
- Stowarzyszenie „Bractwo Prawosławne Św. Cyryla i Metodego”, Koło Terenowe w Hajnówce,
- Związek Kombatantów Rzeczypospolitej Polskiej i Byłych Więźniów Politycznych – Koło Miejsko-Gminne w Hajnówce; koła w każdej z gmin powiatu,
- Związek Inwalidów Wojennych Oddział w Hajnówce,
- Prawosławne Studium Psalmistów,
- Stowarzyszenie „Pomocna Dłoń”,
- Stowarzyszenie „Miłośnicy Muzyki Cerkiewnej”,
- Fundacja Muzyka Cerkiewna
- Stowarzyszenie Samorządów Euroregionu „Puszcza Białowieska”,
- WWF – Światowy Fundusz na rzecz Przyrody,
- PCK Oddział Hajnówka,
- Stowarzyszenie Uniwersytet Trzeciego Wieku,

Organizacje pozarządowe, działające na terenie Hajnówki wspomagają rozwiązywanie lokalnych problemów społecznych. W 2012 r. Urząd Miasta udzielił organizacjom 42 dotacji na łączną kwotę około 700 000 zł w obszarach:

- popularyzacja i prezentacja wartości duchowych oraz promocja walorów artystycznych muzyki cerkiewnej w Hajnówce,
- popularyzacja gry w szachy,
- rozwój sportu,
- propagowanie wśród osób starszych z terenu miasta Hajnówka aktywnego trybu życia,
- szerzenie i upowszechnianie kultury muzycznej poprzez prowadzenie orkiestry dętej oraz zespołu mażorettek,
- promowanie trzeźwego stylu życia wśród mieszkańców Hajnówki oraz prowadzenie działań ukierunkowanych na zapobieganie i zmniejszanie szkód związanych z alkoholem,
- zapobieganie bezdomności zwierząt poprzez prowadzenie schroniska dla zwierząt bezdomnych i wolno żyjących z terenu miasta Hajnówka,
- wspieranie inicjatyw kulturalnych mniejszości narodowych i etnicznych zamieszkujących na terenie miasta Hajnówka,



- organizacja czasu wolnego podczas wakacji dla dzieci i młodzieży – Akcja Ferie i Lato 2012,
- kolonie letnie z elementami socjoterapii dla grupy dzieci z rodzin dysfunkcyjnych.

3. REALIZACJA STRATEGII.

Działania strategiczne podejmowane są w kierunku zabezpieczenia potrzeb socjalnych jednostek i rodzin, uzyskania wyższego poziomu życia, minimalizacji skutków chorób, niepełnosprawności i starości oraz innych sytuacji losowych.

Celem Strategii jest podjęcie systemowych rozwiązań problemów społecznych występujących w Hajnówce i destabilizujących życie mieszkańców. Zapewnienie odpowiednich warunków do prawidłowego funkcjonowania osób i rodzin jest podstawowym zadaniem aktywnej i skutecznej polityki lokalnej. Zintensyfikowanie ukierunkowanych działań pomocy społecznej ma doprowadzić do życiowego usamodzielniania i umiejętności rozwiązywania własnych problemów.

3.1. MISJA I CELE STRATEGICZNE.

Misja rozwoju jest określeniem takiego obrazu gminy, jaki chcieliby osiągnąć jej mieszkańcy za 10-12 lat. Misja określa bardzo ogólnie do czego dążymy, jakie chcemy osiągnąć cele, jeśli podejmujemy działania strategiczne. W trakcie prac Zespołu została więc zdefiniowana jako pozytywne wyobrażenie przyszłości: „Hajnówka miastem wielokulturowym i zintegrowanym, zapewniającym wszechstronny rozwój, aktywność, wsparcie i bezpieczeństwo swoim mieszkańcom.

Strategia pozwala zaplanować plan rozwoju społecznego gminy, przygotować konspekt działań zgodny z wcześniej wypracowaną misją, ze szczegółowym podziałem na najważniejsze obszary oraz ich poszczególne etapy realizacji. Pozwolą one przybliżyć nas do wcześniej ustalonych założeń.

Z zebranych oczekiwań co do działań w obszarach rozwiązywania problemów społecznych można sformułować cele strategii.

Główne cele strategiczne określają, co zamierzamy osiągnąć i do czego przyczyniają się opisane osiągnięcia. W wyniku analizy występujących problemów społecznych w gminie sformułowano pięć, prezentowanych poniżej obszarów problemowych polityki społecznej gminy:



I OBSZAR: WSPIERANIE RODZIN I ZAPOBIEGANIE KRYZYSOM W RODZINACH.

Cele:

1. Wzrost zaangażowania rodziców w proces wychowania i edukację własną.
2. Wzrost świadomości roli i funkcji rodziny.
3. Tworzenie systemu wsparcia dla rodziny: psychologicznego, prawnego, socjalnego.
4. Promocja oferty edukacji i wsparcia dla opiekunów i rodzin.
5. Współpraca i koordynacja działań pomiędzy instytucjami i organizacjami zajmującymi się opieką i pomocą rodzinie.
6. Rozwój nowych form pracy z rodziną w kryzysie.
7. Zapewnienie dzieciom i młodzieży odpowiednich warunków do życia i rozwoju zgodnie z ich potrzebami i przysługującymi im prawami.
8. Promocja pozytywnych wartości rodzinnych i konstruktywnych zachowań dzieci i młodzieży.
9. Utrzymanie liczebności mieszkańców i liczby rodzin w mieście.

Kierunki działań:

1. Organizacja prorodzinnych kampanii i programów społecznych.
2. Prowadzenie programów, szkoleń i warsztatów dla rodziców.
3. Wspieranie poradnictwa małżeńskiego, specjalistycznego i rodzinnego.
4. Zwiększenie dostępności do specjalistów (zatrudnienie, doksztalcanie kadry dostosowanie godzin).
5. Propagowania wydawnictw, stron internetowych, przekazów medialnych ukazujących konstruktywny model życia małżeńskiego.
6. Organizacja programów dotyczących świadomości przygotowania do małżeństwa.
7. Zintensyfikowanie i rozwój form pracy socjalnej i asystentury rodzinnej.
8. Prowadzenie grup wsparcia i grup samopomocowych.
9. Zabezpieczenie potrzeb bytowych dzieci i młodzieży z rodzin ubogich:
 - organizacja i finansowanie dożywiania w trakcie nauki w szkole,
 - zapewnienie odzieży, wyposażenia w artykuły szkolne,
 - organizacja i finansowanie wypoczynku letniego i zimowego,
 - organizowanie akcji charytatywnych dla pozyskiwania środków na pomoc dzieciom.
10. Podejmowanie inicjatyw i nowatorskich rozwiązań na rzecz ochrony macierzyństwa i dziecka w rodzinie.
11. Uzupełnianie infrastruktury socjalnej miasta, tworzenie mieszkań chronionych,
12. Adaptacja lokali miejskich na potrzeby społeczne- bezdomnych, niepełnosprawnych, ofiar przemocy i innych wraz z zaangażowaniem tych grup.



13. Tworzenie warunków do realizacji programów socjoterapeutycznych.
14. Kontynuacja i wdrażanie nowych programów w zakresie wyrównywania szans edukacyjnych dzieci i młodzieży.
15. Opracowywanie i realizacja programów specjalnych na rzecz dziecka i rodziny:
 - tworzenie grup rodzinnych,
 - utworzenie grupy wsparcia dziennego dla małoletnich i samotnych matek,
 - utworzenie poradni specjalistycznej dla rodziców i dzieci.
16. Inicjowanie i rozwój różnych form integracji rodzin ze społecznością lokalną poprzez wspieranie wypoczynku rodzinnego; współorganizowanie i promowanie imprez integracyjnych i kulturalnych, festynów, konkursów, spartakiad itp.
17. Upowszechnianie informacji o podmiotach świadczących pomoc dziecku i rodzinie.
18. Pozyskiwanie zewnętrznych środków na działania wspierające rodziny.

Podmioty uczestniczące w działaniach z obszaru I : jednostki samorządu miejskiego, powiatowego oraz ich jednostki organizacyjne, Miejski Ośrodek Pomocy Społecznej, Powiatowe Centrum Pomocy Rodzinie, Miejska Komisja Rozwiązywania Problemów Alkoholowych, placówki oświatowe, poradnie, organizacje pozarządowe, grupy nieformalne, parafie, media.

II. OBSZAR: ROZWÓJ RYNKU PRACY I WSPARCIA DLA OSÓB BEZROBOTNYCH.

Cele:

1. Tworzenie sprzyjającego klimatu dla potencjalnych inwestorów.
2. Podnoszenie wiedzy i kompetencji społeczności lokalnej w zakresie ekonomicznym i gospodarczym.
3. Wzrost świadomości w zakresie ekonomii społecznej organizacji pozarządowych i liderów lokalnych.
4. Wypracowanie z Ministerstwem Środowiska stabilnych zasad korzystania z zasobów Puszczy Białowieskiej.
5. Przeciwdziałanie negatywnym skutkom bezrobocia.
6. Rozwijanie aktywnych form pomocy osobom zagrożonym wykluczeniem społecznym.
7. Dążenie do wyrównywania szans różnych grup społecznych na rynku pracy.
8. Wzmocnienie otoczenia dla instytucji ekonomii społecznej na poziomie lokalnym za pomocą metody budowania Partnerstw na rzecz ekonomii społecznej.
9. Promocja społecznej odpowiedzialności biznesu.



Kierunki działań:

1. Modernizacja dróg dojazdowych i kolei.
2. Dążenie do utworzenia specjalnej strefy ekonomicznej.
3. Stała współpraca z Powiatowym Urzędem Pracy w zakresie monitorowania zjawiska bezrobocia.
4. Działania edukacyjne, szkoleniowe i warsztatowe dotyczące wiedzy i umiejętności ekonomiczno-gospodarczych dla różnych grup społecznych.
5. Budowa sieci współpracy między instytucjami i organizacjami pracującymi na rzecz bezrobotnych.
6. Redukowanie psychospołecznych skutków bezrobocia:
 - praca psychologów, doradców zawodowych, prawników, pracowników socjalnych,
 - przyuczenie do zawodu, aktywizacja zawodowa,
 - akcje edukacyjne,
 - zatrudnienie socjalne,
 - uruchomienie grup samopomocowych.
7. Tworzenie Centrum Integracji Społecznej, Klubów Integracji Społecznej.
8. Pozyskanie wsparcia zewnętrznego na finansowanie podmiotów ekonomii społecznej.
9. Prowadzenie prac społecznie użytecznych, robót interwencyjnych, staży i kontraktów socjalnych dla osób nieaktywnych. Zwiększenie środków finansowych na miejsca pracy subsydiowane oraz dofinansowywanie tworzenia miejsc pracy dla osób w sytuacji szczególnej na rynku. Zwiększenie środków na zakup materiałów do realizacji zadań w ramach subsydiowanych sposobów zatrudnienia .
10. Prowadzenie punktu doradztwa zawodowego, szkolnych klubów kariery.
11. Wspieranie podjęcia pracy w spółdzielniach socjalnych oraz samozatrudnienia.
12. Promocja dobrych praktyk, udział w warsztatach i wizytach studyjnych.
13. Zorganizowanie i przeprowadzenie konkursu na Społeczny Biznes Hajnówki, konkursu na przedsiębiorstwo społeczne.
14. Udział w szkoleniach dla pracowników samorządu i organizacji pozarządowych w obszarze ekonomii społecznej- minimum raz w roku, zakończone wspólnie wypracowanym projektem.
15. Współudział w programach realizowanych przez instytucje rynku pracy.
16. Bieżący monitoring ofert programowych i ewentualne opracowanie projektów mających na celu rozwiązywanie problemu bezrobocia w szczególności wśród kobiet i osób długotrwale bezrobotnych „- 30” i „+50”.

Podmioty uczestniczące w działaniach z obszaru II: jednostki samorządu miejskiego, powiatowego oraz ich jednostki organizacyjne, Miejski Ośrodek Pomocy Społecznej, placówki oświatowe, organizacje pozarządowe, grupy nieformalne, parafie, podmioty ekonomii społecznej,



media, uczelnie wyższe i instytucje badawcze, szkoleniowe, poradnie, Powiatowy Urząd Pracy, Stowarzyszenie Samorządów Euroregionu Puszcza Białowieska.

III OBSZAR: ROZWÓJ SYSTEMU WSPARCIA I AKTYWNOŚCI OSÓB ZALEŻNYCH, STARSZYCH, NIEPEŁNOSPRAWNYCH.

Cele:

1. Przeciwdziałanie izolacji i wykluczeniu społecznemu ludzi starych, chorych, niepełnosprawnych.
2. Kształtowanie tolerancji oraz postaw wśród wychowawców, nauczycieli, liderów społecznych.
3. Aktywizacja środowiska osób zależnych.
4. Ograniczanie skutków niepełnosprawności.
5. Zapewnienie osobom niepełnosprawnym, starszym, chorym aktywnego uczestnictwa w życiu społeczności .
6. Tworzenie warunków do zachowania samodzielności osób zależnych.
7. Stworzenie systemu koordynacji i współpracy instytucji działań na rzecz osób niepełnosprawnych i ich rodzin.
8. Poszerzenie świadczonych usług oraz wzrost jakości usług specjalistycznych i rehabilitacyjnych.

Kierunki działań:

1. Edukacja społeczności, rodziców dzieci chorych, niepełnosprawnych. Organizowanie spotkań i wydarzeń edukacyjnych.
2. Przygotowanie i upowszechnianie informatorów, stron WWW i innych nośników informacji o formach wsparcia osób zależnych i ich prawach.
3. Uruchomienie i prowadzenie Zakładu Aktywizacji Zawodowej.
4. Rozwijanie systemu pomocy osobom starym, chorym i niepełnosprawnym w ich środowisku zamieszkania:
 - realizacja usług opiekuńczych,
 - stworzenie bazy danych o osobach i placówkach świadczących usługi opiekuńcze pielęgniarские, edukacyjne,
 - realizacja programów wolontarystycznych prowadzonych przez organizacje pozarządowe.
5. Wspieranie działalności Uniwersytetu Trzeciego Wieku.
6. Podjęcie działań w kierunku organizacji klubów seniora.
7. Rozwój sieci usług na rzecz osób starych:
 - dostarczanie obiadów,
 - usługi pralnicze, prace porządkowe.



8. Aktywizacja wolontariatu na rzecz pomocy osobom starszym, niepełnosprawnym.
9. Współpraca z instytucjami, organizacjami, kościołami, związkami wyznaniowymi, które prowadzą akcje na rzecz ludzi starych, niepełnosprawnych, chorych.
10. Uruchomienie rodzinnych domów pomocy.
11. Organizacja Dziennego Domu Pobytu Osób Starszych, tworzenie grup samopomocowych, grup sąsiedzkich, grup wsparcia, prowadzenie telefonu zaufania.
12. Kontynuacja likwidacji barier architektonicznych i komunikacyjnych:
 - umożliwienie pokonywania różnych poziomów w miejscach gdzie występują różnice wysokości,
 - stosowanie różnych sposobów orientacji ułatwiających poruszanie się,
 - systematyczne przystosowywanie do potrzeb osób niepełnosprawnych obiektów użyteczności publicznej,
 - świadczenie usług przewozowych samochodem specjalnie przystosowanym do potrzeb osób niepełnosprawnych.
13. Poszerzenie integracyjnego systemu edukacji:
 - zatrudnianie i szkolenie fachowej kadry do pracy w oświatowych placówkach integracyjnych,
 - ułatwianie dostępu uczniom niepełnosprawnym do sprzętu rehabilitacyjnego zmniejszającego skutki niepełnosprawności,
 - prowadzenie działań profilaktycznych i rehabilitacyjnych,
 - edukowanie rodziców.
14. Rozwój pracy socjalnej na rzecz integracji osób niepełnosprawnych ze środowiskiem lokalnym.
15. Organizowanie zajęć warsztatowych dla niepełnosprawnych.
16. Wspieranie działalności organizacji pozarządowych i grup nieformalnych działających na rzecz osób zależnych.
17. Rozwój usług specjalistycznych dla osób z zaburzeniami psychicznymi. Ułatwienie dostępności do psychiatry, w tym psychiatry dziecięcego.
18. Wprowadzenie dodatkowych nieodpłatnych szczepień.
19. Realizacja specjalistycznych programów adresowanych do osób niepełnosprawnych oraz osób z zaburzeniami psychicznymi.
20. Współpraca instytucji i organizacji działających na rzecz osób niepełnosprawnych z warsztatami terapii zajęciowej.

Podmioty uczestniczące w działaniach z obszaru III: jednostki samorządu miejskiego, powiatowego oraz ich jednostki organizacyjne, Miejski Ośrodek Pomocy Społecznej, Powiatowe Centrum Pomocy Rodzinie, placówki oświatowe, organizacje pozarządowe, parafie, poradnie,



podmioty ekonomii społecznej, media, uczelnie wyższe i instytucje badawcze, szkoleniowe, placówki służby zdrowia.

IV OBSZAR: BUDOWANIE KOMPLEKSOWEGO SYSTEMU BEZPIECZEŃSTWA I PROFILAKTYKI.

Cele:

1. Budowanie świadomości społecznej zdrowego i bezpiecznego życia wśród dorosłych i młodzieży.
2. Zwiększenie dostępności do leczenia i terapii.
3. Zapobieganie powstawaniu nowych uzależnień.
4. Promocja wartości rodzinnych i konstruktywnych zachowań wśród młodzieży.
5. Prowadzenie lokalnego systemu przeciwdziałania przemocy w rodzinie.
6. Zwiększenie zasobów specjalistów i instytucji w obszarze bezpieczeństwa.

Kierunki działań:

1. Prowadzenie systematycznych warsztatów, programów i projektów promujących trzeźwość i bezpieczeństwo.
2. Tworzenie miejsc ułatwiających dostęp do terapii dla Dorosłych Dzieci Alkoholików (DDA) i osób współuzależnionych.
3. Zmiana zachowań i postaw mieszkańców w sytuacjach związanych z uzależnieniami i przemocą dzięki medialnym kampaniom edukacyjnym oraz wiedzy warsztatowej.
4. Wdrożenie stosownych form profilaktyki kierowanej w szczególności do dzieci i młodzieży.
5. Budowanie skutecznych form kontroli prawnej i społecznej nad szkodliwymi formami postępowania osób nadużywających alkoholu i innych środków psychoaktywnych.
6. Zwiększenie skuteczności i dostępności terapii w zakresie nowoczesnych strategii i metod rozwiązywania problemów alkoholowych i narkomanii.
7. Przeciwdziałanie przemocy domowej.
 - sprawne funkcjonowanie procedury „Niebieskiej Karty”,
 - ochrona ofiar przemocy poprzez pomoc prawną i socjalną, uruchomienie ośrodka/ hostelu dla ofiar przemocy
 - prowadzenie punktu informacyjno-konsultacyjnego,
 - prowadzenie lokalnego zespołu interdyscyplinarnego oraz grup roboczych.
8. Udział w szkoleniach, warsztatach, innych formach doskonalenia specjalistycznego kadr pracujących w obszarze profilaktyki, uzależnień, przemocy domowej i rówieśniczej.



Podmioty uczestniczące w obszarze IV: jednostki samorządu miasta, powiatu oraz ich jednostki organizacyjne, Miejski Ośrodek Pomocy Społecznej, Powiatowe Centrum Pomocy Rodzinie, Miejska Komisja Rozwiązywania Problemów Alkoholowych, placówki oświatowe, organizacje pozarządowe, parafie, podmioty ekonomii społecznej, media, poradnie, policja, straż pożarna, Niepubliczne Zakłady Opieki Zdrowotnej, Samodzielny Publiczny Zakład Opieki Zdrowotnej, sąd, prokuratura.

Cele i kierunki działań są realizowane zgodnie z przyjmowanym przez Radę Miasta Miejskim Programem Profilaktyki i Rozwiązywania Problemów Alkoholowych oraz Programem Przeciwdziałania Przemocy w Rodzinie Gminy Hajnówka, zawierającymi szczegółowe wskazania w tym zakresie.

V OBSZAR : ROZWÓJ ZASOBÓW SPOŁECZNYCH I INTEGRACJI.

Cele:

1. Edukacja obywatelska społeczności w obszarze integracji.
2. Tworzenie i rozwój lokalnych mechanizmów komunikacji.
3. Zwiększenie liczby liderów i osób zaangażowanych w sprawy społeczne.
4. Budowanie partycypacji społecznej, w tym wdrażanie konsultacji społecznych.
5. Organizacja kampanii informacyjnych.
6. Włączenie mieszkańców do realizacji polityki społecznej poprzez działania w organizacjach pozarządowych.
7. Aktywny udział społeczności w organizowanych przez ngo i samorząd akcjach społecznych.
8. Promowanie organizacji pozarządowych i wolontariatu.
9. Koordynacja działań pomocowych i specjalistycznych w mieście.

Kierunki działań:

1. Utworzenie, aktualizacja oraz upowszechnienie bazy danych o usługach, aktualnościach oraz działających liderach, grupach i organizacjach.
2. Pozyskanie środków na prowadzenie miejsc specjalistycznego wsparcia.
3. Przeprowadzenie kampanii społecznych dotyczących aktywności i integracji.
4. Zorganizowanie wspólnych spotkań (władz samorządowych, organizacji pozarządowych, społeczności lokalnej) dotyczące wypracowania systemu przepływu informacji oraz form współpracy.
5. Wykorzystywanie różnorodnych form komunikacji ze społecznością – ogłoszenia i informacje w gazetach lokalnych, internecie, w tym strony urzędu i organizacji pozarządowych, spotkania oraz warsztaty ze społecznością lokalną, gry miejskie itp.



6. Stworzenie, przyjęcie i wdrożenie partycypacyjnego mechanizmu konsultacji społecznych.
7. Wykorzystanie współpracy przy promocji i reklamy zasobów społecznych miasta.
8. Wdrożenie projektu „Internetowy Serwis Zgłaszania Problemów Lokalnych”.
9. Nawiązanie współpracy z innymi organizacjami pozarządowymi z terenu powiatu.
10. Wypracowane i wdrożenie mechanizmu promowania wolontariatu. Mianowanie osoby odpowiedzialnej.
11. Pozyskanie i przeznaczenie lokalu przez samorząd na prowadzenie działalności organizacji pozarządowych.
12. Wdrożenie lokalnych konkursów promujących aktywność i wolontariat, na przykład „8 Wspaniałych”.
13. Pozyskanie funduszy zewnętrznych na rozwój zasobów społecznych.

Podmioty uczestniczące obszarze V: jednostki samorządu miasta, powiatu oraz ich jednostki organizacyjne, Miejski Ośrodek Pomocy Społecznej, Powiatowe Centrum Pomocy Rodzinie, poradnie, grupy nieformalne, placówki oświatowe, organizacje pozarządowe, parafie, podmioty ekonomii społecznej, media, Samodzielny Publiczny Zakład Opieki Zdrowotnej, Niepubliczne Zakłady Opieki Zdrowotnej.

Wytyczone cele zrealizowane zostaną przy wykorzystaniu istniejących instytucji, organizacji i innych podmiotów działających w sferze społecznej. Zintegrowanie lokalnego środowiska zagwarantuje pomoc i wsparcie osobom znajdującym się w trudnej sytuacji socjalno-bytowej oraz umożliwi ludziom życie w poczuciu poszanowania godności każdej osoby, eliminowanie dysfunkcji oraz równy dostęp do zasobów podstawowych usług.

Realizacja celów zawartych w strategii możliwa będzie poprzez opracowanie, wdrażanie i monitorowanie tworzonych harmonogramów roboczych, projektów i programów celowych.

3.2. MONITORING I WDRAŻANIE STRATEGII.

Monitoring i ewaluacja zapisów strategicznych polegają na systematycznej ocenie oraz modyfikacji kierunków działania w przypadku istotnych zmian.

Elementami skutecznego monitoringu i ewaluacji będą przede wszystkim:

1. Burmistrz Miasta - odpowiedzialny za wdrażanie Strategii oraz wsparcie Koordynatora, Zespołu i instytucji przy realizacji Strategii.
2. Rada Miasta - pełniący bieżący nadzór poprzez analizę corocznej informacji z realizacji Strategii.
3. Zespół Wdrożeniowy – powoływany przez Burmistrza Miasta Hajnówka. W skład Zespołu wchodzi: osoby z Zespołu ds. opracowania Gminnej Strategii Rozwiązywania Problemów



Społecznych, Koordynator wdrażania Strategii, przedstawiciele społeczności lokalnych zaproszeni przez Koordynatora.

4. Członkowie zespołu:

- uczestniczą co najmniej raz w roku w spotkaniach,
- opracowują i analizują materiał z monitoringu, opiniują nowe projekty i wskazują priorytetowe kierunki,
- wspierają koordynatora w przygotowaniu badań monitoringowych,
- opracowują wraz z koordynatorem projekty,
- włączają się w realizację projektów i monitorują je,
- dokonują oceny realizacji Strategii

Zespół swoją ocenę przekazuje Koordynatorowi wdrażania Strategii oraz Burmistrzowi Miasta Hajnówka do dnia 30 stycznia każdego roku kalendarzowego, sugerując przyjęcie proponowanych rozwiązań, np. programów celowych.

5. Koordynator wdrażania Strategii - Dyrektor Miejskiego Ośrodka Pomocy Społecznej:

- gromadzi dokumentację związaną ze strategią,
- prowadzi monitoring,
- współorganizuje raz w roku spotkania Zespołu Wdrożeniowego,
- wraz z Burmistrzem Miasta Hajnówka przedkłada informację z realizacji Strategii – Radzie Miasta Hajnówka w terminie do 30 kwietnia każdego roku kalendarzowego (ocena odnosić się będzie do celów, kierunków działania i zadań zapisanych w Strategii).
- opracowuje wraz z zespołem nowe projekty oraz wybiera działania priorytetowe,
- prowadzi akcję informacyjną i promocyjną Strategii.

6. Zapewnienie spójności z innymi dokumentami strategicznymi.

Podmioty realizujące zadania i projekty powinny sprawować opiekę nad tym, aby zapisy Strategii były uwzględniane w innych dokumentach programowych miasta Hajnówka.

7. Programy i projekty:

Strategia Integracji i Rozwiązywania Problemów Społecznych będzie skuteczna o ile przedstawiciele samorządu lokalnego znajdą zasoby umożliwiające budowę i realizację programów celowych, zgodnych z przyjętymi kierunkami działań. Programy można realizować w okresach rocznych, dłuższych lub krótszych, w zależności od charakteru danego projektu.

Projekty można realizować w ramach:

- własnych zasobów samorządu (np. projekty MOPS)
- poprzez organizacje pozarządowe,
- poprzez inne instytucje zewnętrzne.



8. Monitoring:

Bazą informacji statystycznej, zbieranej na potrzeby wskaźników monitorowania będą źródła i statystyki na poziomie miasta. Poza tym bazę tę będą stanowiły informacje i dane otrzymane od instytucji i grup środowiskowych zebrane w trakcie spotkań Zespołu Wdrożeniowego.

Przedsięwzięcia monitorowane i koordynowane będą przez Zespół Wdrożeniowy podczas spotkań oraz wskazywane przez realizatorów projektów w trakcie wdrażania pod kątem:

- stopnia realizacji założeń oraz celów;
- efektywności, rzetelności i jakości realizowanych w jej ramach zadań.

Strategia Integracji i Rozwiązywania Problemów Społecznych, po uchwaleniu przez Radę Miasta Hajnówka, zostanie opublikowana na stronie internetowej Urzędu Miasta Hajnówka.

Pierwszy harmonogram realizacji Strategii zostanie opracowany w kolejnym roku kalendarzowym realizacji Strategii podczas pierwszego spotkania Zespołu Wdrożeniowego.

4. ZAKOŃCZENIE.

Polityka społeczna oparta na określonych zasadach, normach i wartościach może być postrzegana jako przewodnik działania władz samorządowych w celu:

- kształtowania warunków życia ludności oraz stosunków międzyludzkich, ogólnych warunków rozwoju;
- harmonizowania i godzenia rozbieżnych interesów różnych grup społecznych, a tym samym tworzenia warunków dla pokoju społecznego między kapitałem a pracą.

Przy tworzeniu niniejszego dokumentu Zespół określił podstawowe fundamenty budowania społeczności lokalnej, wolnej od zagrożeń i problemów społecznych, kierując się następującymi zasadami:

1. Zasada samopomocy – przejawia się w istnieniu i rozwoju pomocy wzajemnej ludzi, zmagających się z podobnymi problemami życiowymi oraz pomocy silniejszych dla słabszych; zazwyczaj w ramach niewielkich nieformalnych grup.
2. Zasada przezorności – oznacza, że bezpieczeństwo socjalne jednostki nie może być tylko efektem świadczeń ze strony społeczeństwa, ale wynikać powinno także z odpowiedzialności człowieka za przyszłość własną i rodziny.
3. Zasada solidarności społecznej – najczęściej rozumiana jako przenoszenie konsekwencji, niekiedy utożsamiana z solidaryzmem społecznym, oznaczającym wyższość wspólnych interesów członków społeczeństwa nad interesami poszczególnych klas lub warstw.



4. Zasada pomocniczości – oznacza przyjęcie określonego porządku, w jakim różne instytucje społeczne dostarczają jednostce wsparcia, gdy samodzielnie nie jest w stanie zaspokoić swoich potrzeb; w pierwszej kolejności pomoc powinna pochodzić od rodziny, a następnie od społeczności lokalnej, a na końcu od państwa.
5. Zasada partycypacji – wyraża się w takiej organizacji życia społecznego, by poszczególni ludzie mieli możliwości pełnej realizacji swoich ról społecznych, zaś poszczególne grupy mogły zajmować równoprawne z innymi miejsce w społeczeństwie.
6. Zasada samorządności – stanowi realizację takich wartości, jak wolność, podmiotowość człowieka; realizowana jest poprzez taką organizację życia społecznego, by jednostki i grupy miały zagwarantowane prawo do aktywnego udziału w istniejących już instytucjach społecznych i tworzenia nowych instytucji w celu skuteczniejszego zaspokajania potrzeb i realizacji interesów.
7. Zasada dobra wspólnego – przejawia się w takich działaniach władz publicznych, które uwzględniają korzyści i interesy wszystkich obywateli i polegają na poszukiwaniu kompromisów tam, gdzie interesy te są sprzeczne.
8. Zasada wielosektorowości – polega na równoczesnym funkcjonowaniu publicznych podmiotów polityki społecznej, organizacji pozarządowych i instytucji rynkowych, które dostarczają środków i usług służących zaspokajaniu potrzeb społeczeństwa.

Strategia Integracji i Rozwiązywania Problemów Społecznych jest mapą, której celem jest naświetlanie istniejących problemów społecznych w gminie miejskiej Hajnówka i określenie kierunków działań zmierzających do ich rozwiązania.

Strategia nie jest stabilna, niezmienna i ostateczna, ma bowiem charakter otwarty i elastyczny. Oznacza to, że poszczególne jej elementy w trakcie realizacji mogą być modyfikowane, zmienione i dostosowane do sytuacji społecznej.