



Rzeczpospolita Polska

Urząd Komunikacji Elektronicznej

Analiza cen usług stacjonarnego dostępu do Internetu w Polsce

Prezes Urzędu Komunikacji Elektronicznej

Warszawa, maj 2015 r.

Spis treści

Spis treści	1
1. Cel i zakres analizy	2
2. Wprowadzenie	2
2.1. Internet stacjonarny w Europie	2
2.2. Internet stacjonarny w Polsce	3
3. Metodologia	5
3.1. Metoda kalkulacji kosztów	6
4. Klienci indywidualni	6
4.1. Oferty dostępu do sieci Internet o przepływności do 2 Mb/s włącznie dla klientów indywidualnych	7
4.2. Oferty dostępu do sieci Internet o przepływności powyżej 2 Mb/s do 10 Mb/s włącznie dla klientów indywidualnych	8
4.3. Oferty dostępu do sieci Internet o przepływności powyżej 10 Mb/s do 30 Mb/s włącznie dla klientów indywidualnych	9
4.4. Oferty dostępu do sieci Internet o przepływności powyżej 30 Mb/s do 100 Mb/s włącznie dla klientów indywidualnych	10
4.5. Oferty dostępu do sieci Internet o przepływności powyżej 100 Mb/s dla klientów indywidualnych	11
5. Klienci instytucjonalni	12
5.1. Oferty dostępu do sieci Internet o przepływności do 2 Mb/s włącznie dla klientów instytucjonalnych	13
5.2. Oferty dostępu do sieci Internet o przepływności powyżej 2 Mb/s do 10 Mb/s włącznie dla klientów instytucjonalnych	14
5.3. Oferty dostępu do sieci Internet o przepływności powyżej 10 Mb/s do 30 Mb/s włącznie dla klientów instytucjonalnych	15
5.4. Oferty dostępu do sieci Internet o przepływności powyżej 30 Mb/s do 100 Mb/s włącznie dla klientów instytucjonalnych	16
5.5. Oferty dostępu do sieci Internet o przepływności powyżej 100 Mb/s instytucjonalnych	17
6. Zmiany cen usługi dostępu do Internetu	18
6.1. Oferty dla klientów indywidualnych	18
6.2. Oferty dla klientów instytucjonalnych	19
7. Podsumowanie	20
8. Spis cenników	21
9. Spis wykresów	22
10. Spis schematów	23

1. Cel i zakres analizy

Celem niniejszej analizy jest prezentacja średnich miesięcznych kosztów ponoszonych przez użytkowników Internetu stacjonarnego w Polsce. W analizie wskazano także różnice pomiędzy ofertami najtańszymi i najdroższymi dla danej przepływności oraz przedstawiono rozpiętości cenowe ofert poszczególnych operatorów. Ponadto dokonano porównania kosztów ponoszonych w związku z korzystaniem z usługi stacjonarnego dostępu do Internetu w 2014 r. i 2015 r.

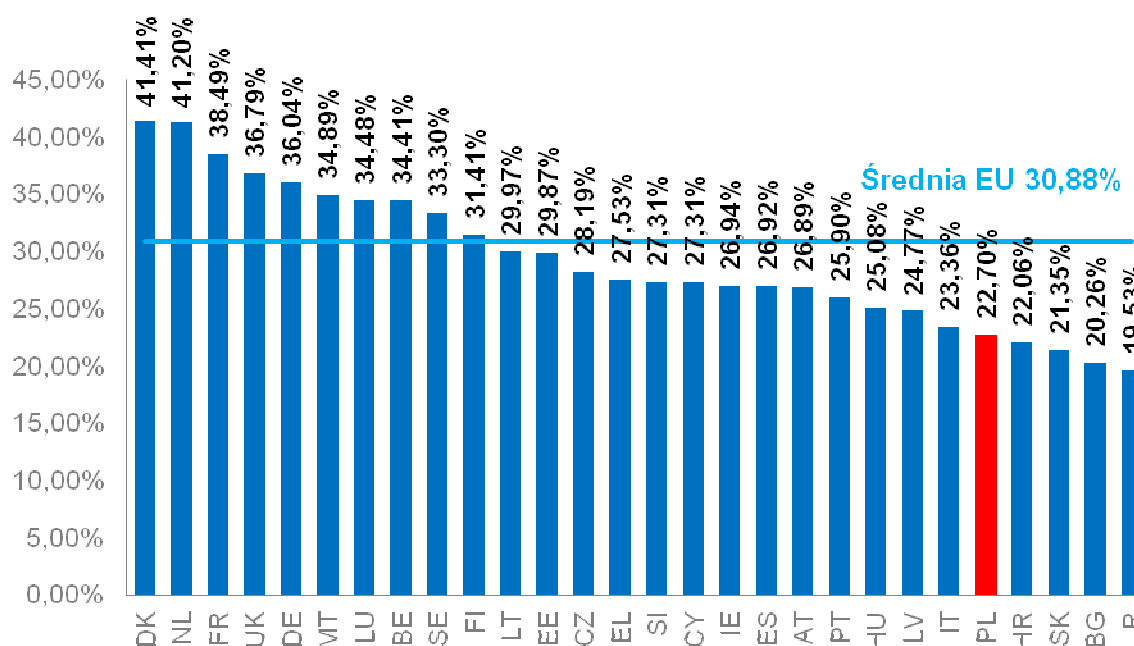
W ramach analizy uwzględniono zarówno koszty jakie ponoszą klienci w związku z płaconym abonamentem, jak również wszelkie opłaty jednorazowe (opłata za instalację i aktywację) oraz ceny promocyjne i rabaty.

2. Wprowadzenie

2.1. Internet stacjonarny w Europie

Penetracja usługami stacjonarnego dostępu do Internetu w Europie wyniosła w lipcu 2014 r. 30,88%. Z technologii stacjonarnej korzystali najczęściej mieszkańcy Danii (penetracja na poziomie 41,41%) oraz Holandii (41,20%). Polska nadal zajmuje dalsze miejsca pod względem popularności Internetu stacjonarnego. W 2014 r. 22,70% Polaków korzystało z tej usługi.

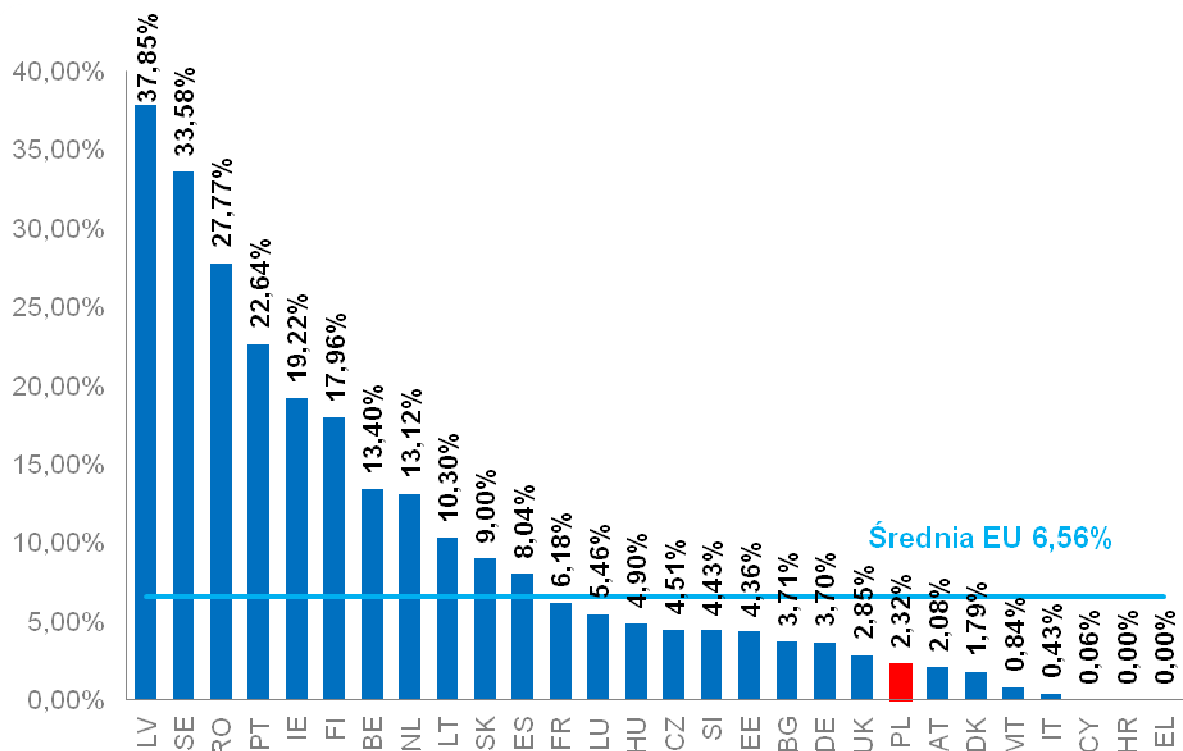
Wykres 1. Penetracja (w przeliczeniu na mieszkańców) usługami dostępu do Internetu stacjonarnego w krajach europejskich



Źródło: UKE na podstawie Digital Agenda Scoreboard, lipiec 2014

Liczba łączy stacjonarnych o przepływności ponad 100 Mb/s jest nadal stosunkowo niska w większości krajów europejskich. Najlepszymi wynikami w tym zakresie może pochwalić się Łotwa. 37,85% abonentów w tym kraju korzystało z łącza internetowego o takiej szybkości w 2014 r. Średnia europejska wyniosła w tym okresie 6,56%. Polska osiągnęła wynik poniżej średniej.

Wykres 2. Udział łączy o przepustowości powyżej 100 Mb/s

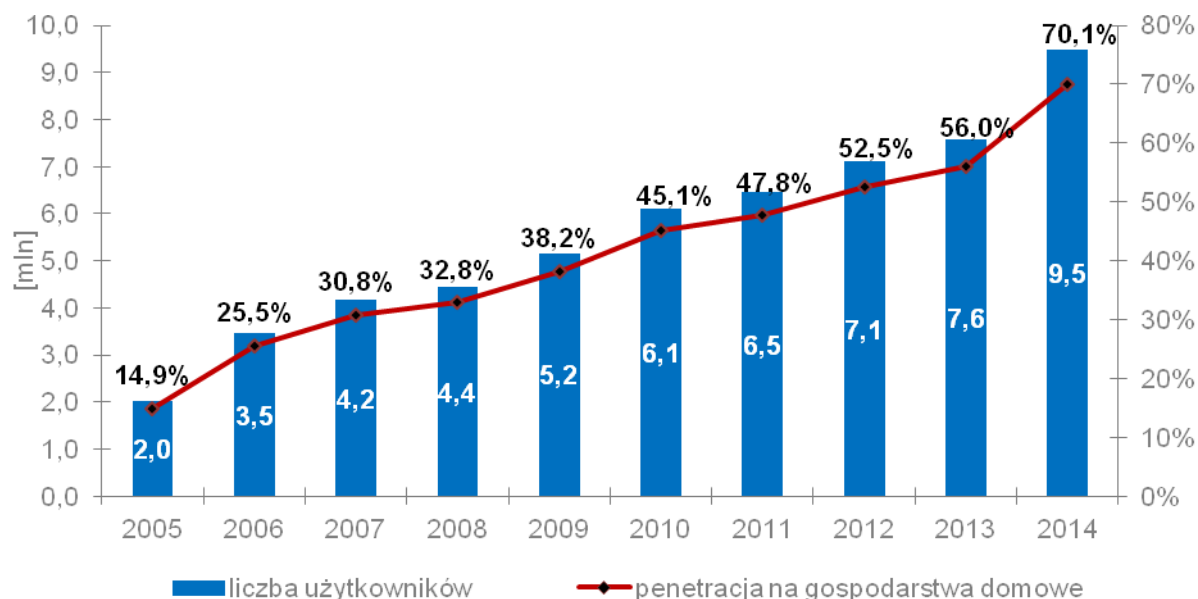


Źródło: UKE na podstawie Digital Agenda Scoreboard, lipiec 2014

2.2. Internet stacjonarny w Polsce

Liczba użytkowników Internetu stacjonarnego w Polsce dynamicznie rośnie. W 2005 r. z dostępu do sieci w stałej lokalizacji korzystało około 2 mln Polaków. W 2014 r. było około 9,5 mln użytkowników Internetu stacjonarnego, co przełożyło się na 70,1% penetrację usługami w przeliczeniu na gospodarstwa domowe.

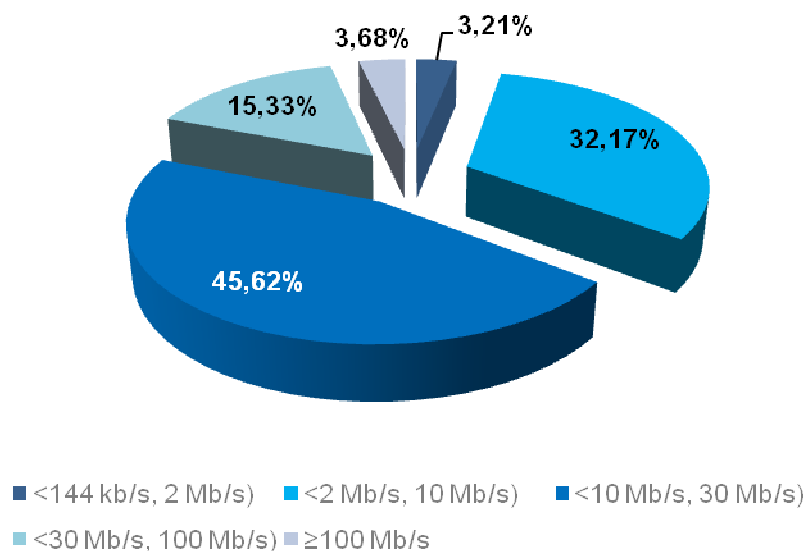
Wykres 3. Liczba użytkowników i penetracja (na gospodarstwa domowe) usługami Internetu stacjonarnego w Polsce



Źródło: UKE

W 2014 r. użytkownicy korzystali najczęściej z łączy o przepływności od 10 Mb/s do 30 Mb/s. 45,62% z nich miało dostęp do sieci o takiej szybkości. O ponad 13 pp. mniej osób korzystało z Internetu o prędkości od 2 Mb/s do 10 Mb/s, a tylko 3,68% użytkowników miało dostęp do sieci za pośrednictwem łączy o przepływności ponad 100 Mb/s.

Wykres 4. Udział łączy według przepływności w 2014 r.



Źródło: UKE, grudzień 2014

3. Metodologia

Podczas zbierania danych i przeprowadzania analizy przyjęto następujące założenia:

- pod uwagę wzięto tylko oferty kierowane do nowych abonentów,
- przeanalizowane zostały usługi dla klientów indywidualnych jak i biznesowych,
- nie uwzględniono pakietów (usług wiązanych),
- pod uwagę brane były tylko oferty z umową na czas określony (umowy na 6, 12, 18, 23 lub 24 miesiące),
- uwzględnione zostały oferty promocyjne, a także rabaty obniżające cenę za usługę (m.in. rabat za fakturę elektroniczną). W przypadku, gdy cena w cenniku standardowym przewiduje niższy koszt niż cena promocyjna uwzględniono ofertę standardową,
- opłaty jednorazowe konieczne do korzystania z usługi (np. opłata za modem) zostały wliczone do średniego miesięcznego kosztu korzystania z usługi,
- w przypadku usługi świadczonej na łączach Orange doliczone zostały dodatkowe comiesięczne opłaty za utrzymanie łącza,
- niektórzy operatorzy nie przewidują dedykowanych ofert dla biznesu lub przygotowują indywidualną ofertę dla tych podmiotów. Dlatego też, ze względu na brak standardowych cenników, oferty te nie mogły zostać poddane analizie,
- wszystkie koszty zostały podane brutto (uwzględniają podatek VAT),
- pod uwagę zostały wzięte tylko oferty ogólnopolskie, promocje regionalne nie zostały uwzględnione.

W ramach opracowania porównane zostały ceny za usługi oferowane przez ośmiu największych przedsiębiorców, którzy wykazali na koniec 2013 r. ponad 1% udziału w rynku pod względem liczby abonentów¹. Analiza została przygotowana na podstawie cenników i regulaminów promocji umieszczonych na stronach internetowych operatorów lub przekazanych przez ich przedstawicieli, aktualnych 19 marca 2015 r.

Oferty zarówno indywidualne jak i biznesowe zostały podzielone na pięć przedziałów pod względem przepustowości łącza:

- Do 2 Mb/s włącznie,
- Od 2 Mb/s do 10 Mb/s włącznie,
- Od 10 Mb/s do 30 Mb/s włącznie,
- Od 30 Mb/s do 100 Mb/s włącznie,
- Powyżej 100 Mb/s.

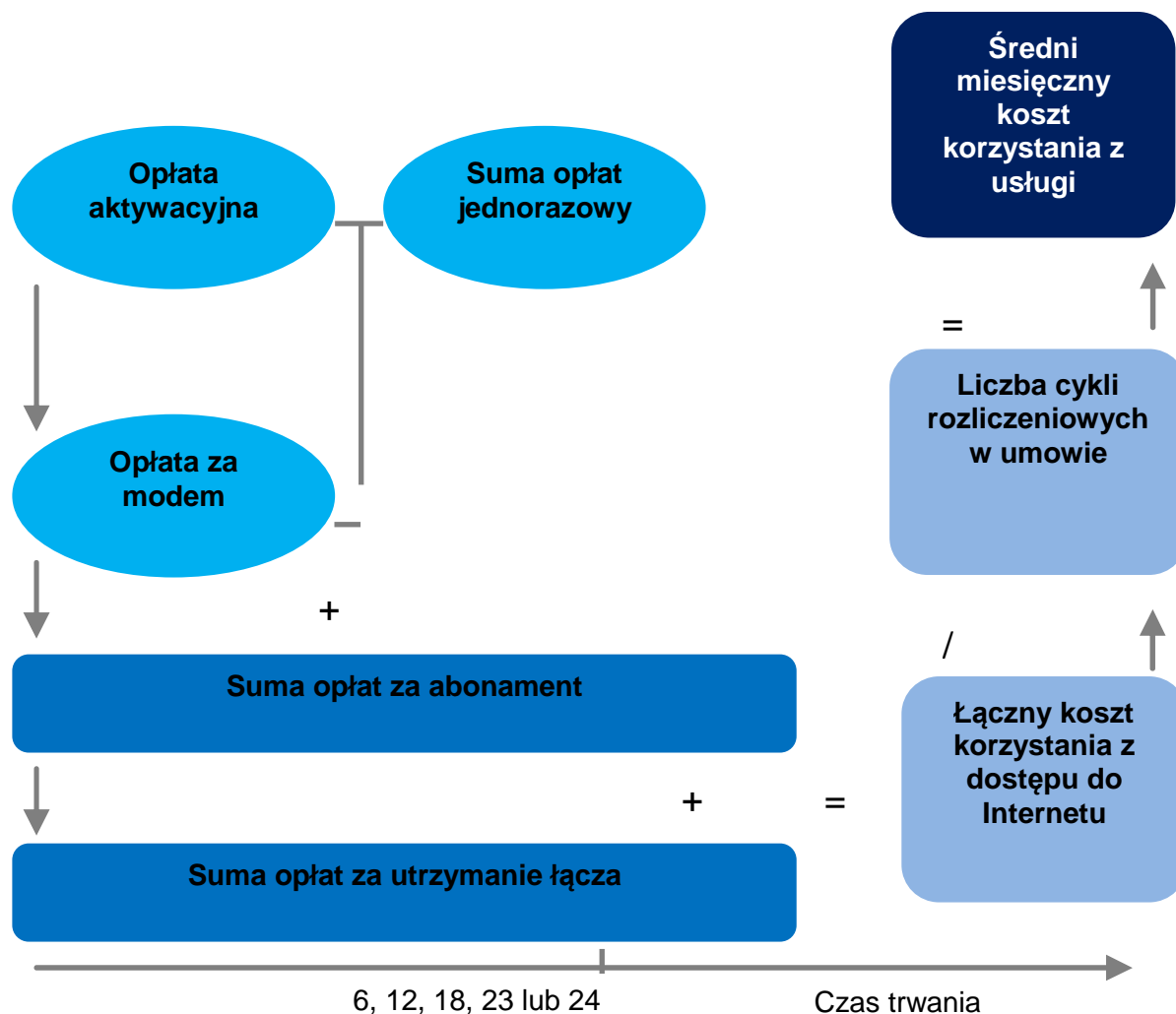
W przypadku, gdy dla danej przepływności u operatora występowała więcej niż jedna stawka dla umowy na taki sam okres, wybierana była oferta z najniższą ceną.

¹Raport o stanie rynku telekomunikacyjnego w Polsce w 2013 roku
http://www.uke.gov.pl/files/?id_plik=16757

3.1. Metoda kalkulacji kosztów

Założeniem analizy było określenie średniego miesięcznego kosztu ponoszonego przez abonentów za korzystanie z Internetu stacjonarnego. W tym celu zsumowano wszystkie opłaty stałe (suma opłat za abonament oraz za utrzymanie łącza) oraz opłaty jednorazowe (za aktywację/installację oraz modem). Następnie uzyskaną wartość podzielono przez liczbę cykli rozliczeniowych.

Schemat 1. Sposób kalkulacji średniego miesięcznego kosztu korzystania ze stacjonarnego dostępu do sieci Internet



Źródło: UKE

4. Klienci indywidualni

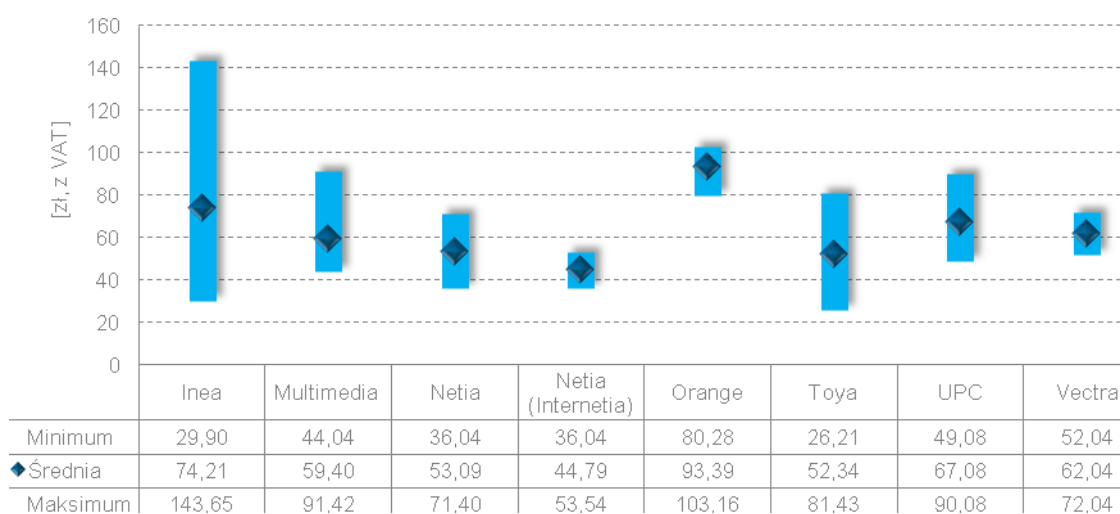
Usługę Internetu stacjonarnego dla użytkowników indywidualnych posiadali w swojej ofercie wszyscy wybrani do opracowania przedsiębiorcy:

- Inea S.A.
- Multimedia Polska S.A.
- Netia S.A.

- Netia S.A. (Internetia Sp. z o.o.)²
- Orange Polska S.A.
- Toya Sp. z o.o.
- UPC Polska Sp. z o.o.
- Vectra S.A.

Najbardziej zróżnicowana cenowo była oferta firmy Inea. Minimalna miesięczna opłata za usługę stacjonarnego dostępu do sieci wyniosła w badanym okresie 29,9 zł. Najwyższa stawka u tego przedsiębiorcy była o blisko 114 zł wyższa. Najmniejsza rozpiętość cenowa była widoczna z kolei w ofercie Internetii. Różnica między najtańszą i najdroższą ofertą operatora wyniosła 17,5 zł.

Wykres 5. Minimalne, średnie oraz maksymalne wartości średnich kosztów korzystania z usług stacjonarnego Internetu dla klientów indywidualnych



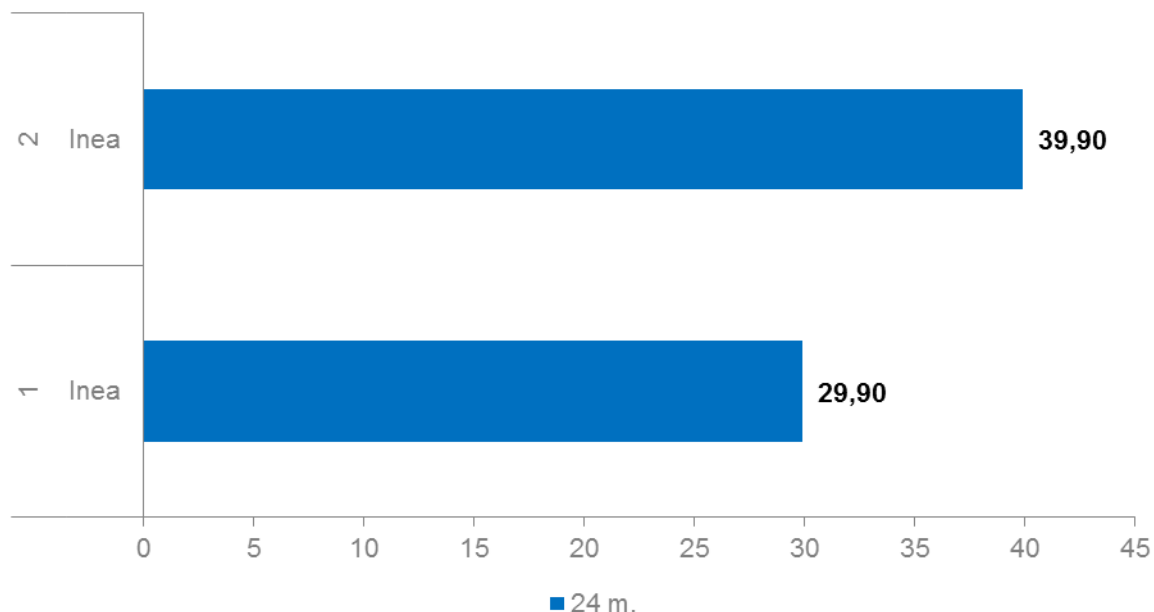
Źródło: UKE

4.1. Oferty dostępu do sieci Internet o przepływności do 2 Mb/s włącznie dla klientów indywidualnych

W przypadku Internetu stacjonarnego z najniższego przedziału prędkości tylko jeden przedsiębiorca (Inea) oferował takie usługi. Operator posiadał dwie oferty w umowach na dwa lata: do 1 Mb/s oraz do 2 Mb/s, za które trzeba było zapłacić odpowiednio 29,90 zł oraz 39,90 zł.

² Udział Internetii w 2013 r. w rynku pod względem liczby użytkowników wyniósł ponad 1,5%. Obecnie Internetia jest członkiem grupy Netia, jednak w ramach oferty Netii można znaleźć również specjalne cenniki i regulaminy promocji dla Internetii. Z tych względów firma ta została wydzielona z oferty Netii.

Wykres 6. Średni miesięczny koszt korzystania z Internetu o przepływności do 2 Mb/s włącznie dla klientów indywidualnych

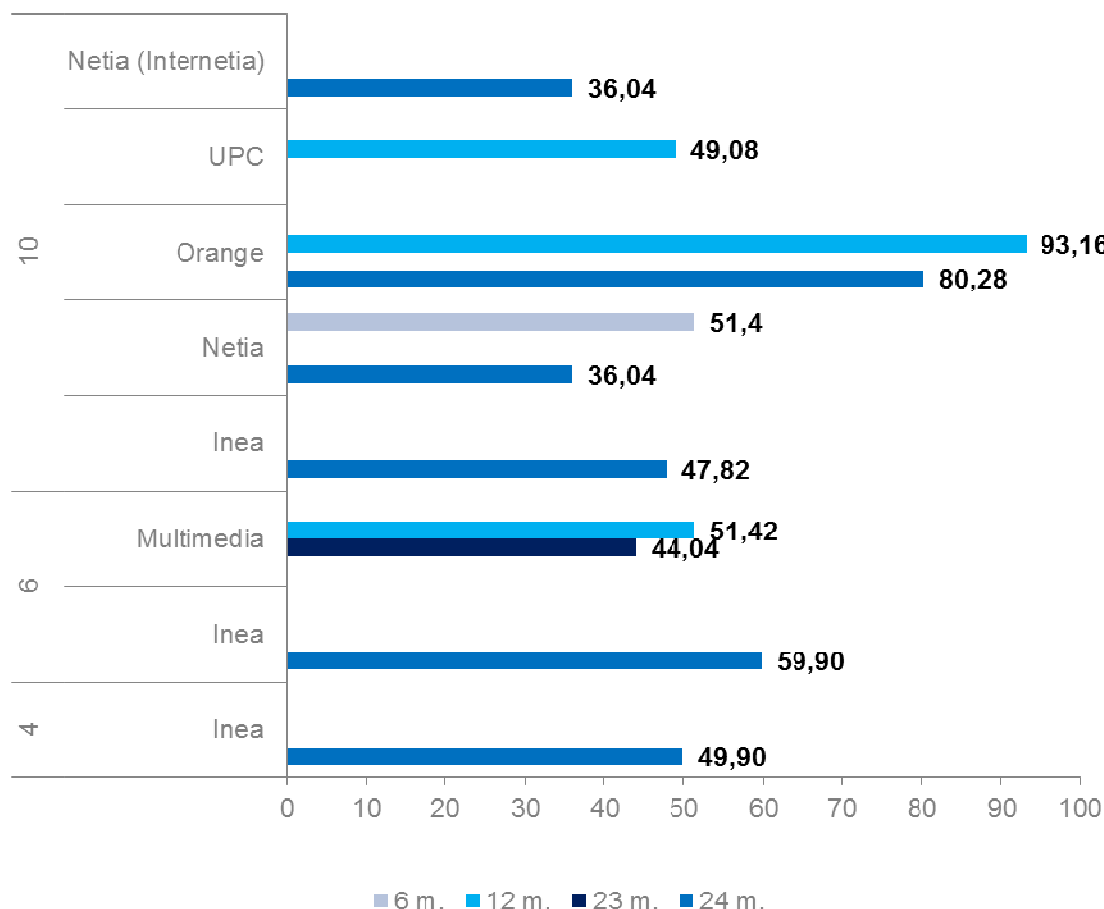


Źródło: UKE

4.2. Oferty dostępu do sieci Internet o przepływności powyżej 2 Mb/s do 10 Mb/s włącznie dla klientów indywidualnych

W przypadku ofert z przedziału od 2 Mb/s do 10 Mb/s widoczna była duża rozpiętość cenowa. Najwyższa stawka za Internet stacjonarny o tej prędkości była prawie trzykrotnie wyższa niż cena najniższa. Najwięcej musieli zapłacić użytkownicy Orange (93,16 zł w umowa na 12 miesięcy za Internet o prędkości do 10 Mb/s), a najmniej abonenci Netii i Internetii (36,04 zł przy zobowiązaniu na 24 miesiące i dostępie do sieci o przepustowości do 10 Mb/s).

Wykres 7. Średni miesięczny koszt korzystania z Internetu o przepływności powyżej 2 Mb/s do 10 Mb/s włącznie dla klientów indywidualnych



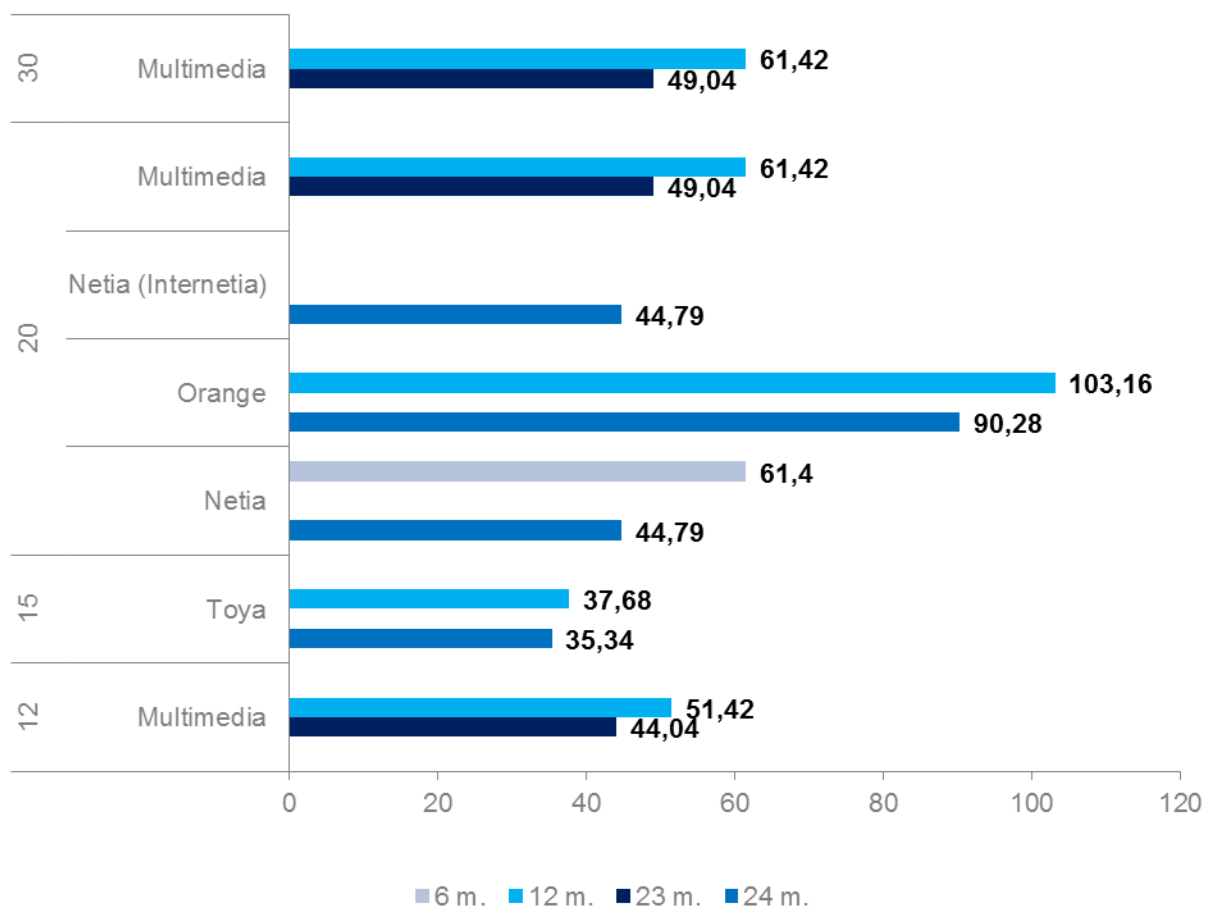
Źródło: UKE

4.3. Oferty dostępu do sieci Internet o przepływności powyżej 10 Mb/s do 30 Mb/s włącznie dla klientów indywidualnych

W przedziale od 10 Mb/s do 30 Mb/s najwięcej ofert dostępnych było dla prędkości do 20 Mb/s. Oferowało ją czterech przedsiębiorców. Najwyższą stawkę za Internet za przepływności od 10 Mb/s do 30 Mb/s pobierała firma Orange. Usługa dostępu do sieci o prędkości do 20 Mb/s kosztowała u tego przedsiębiorcy 103,16 zł.

Najniższe stawki występowały w ofercie Toya. Za Internet o prędkości do 15 Mb/s użytkownicy tego operatora płacili 35,34 zł, czyli o 67,82 zł mniej niż cena maksymalna w tym przedziale.

Wykres 8. Średni miesięczny koszt korzystania z Internetu o przepływności powyżej 10 Mb/s do 30 Mb/s włącznie dla klientów indywidualnych

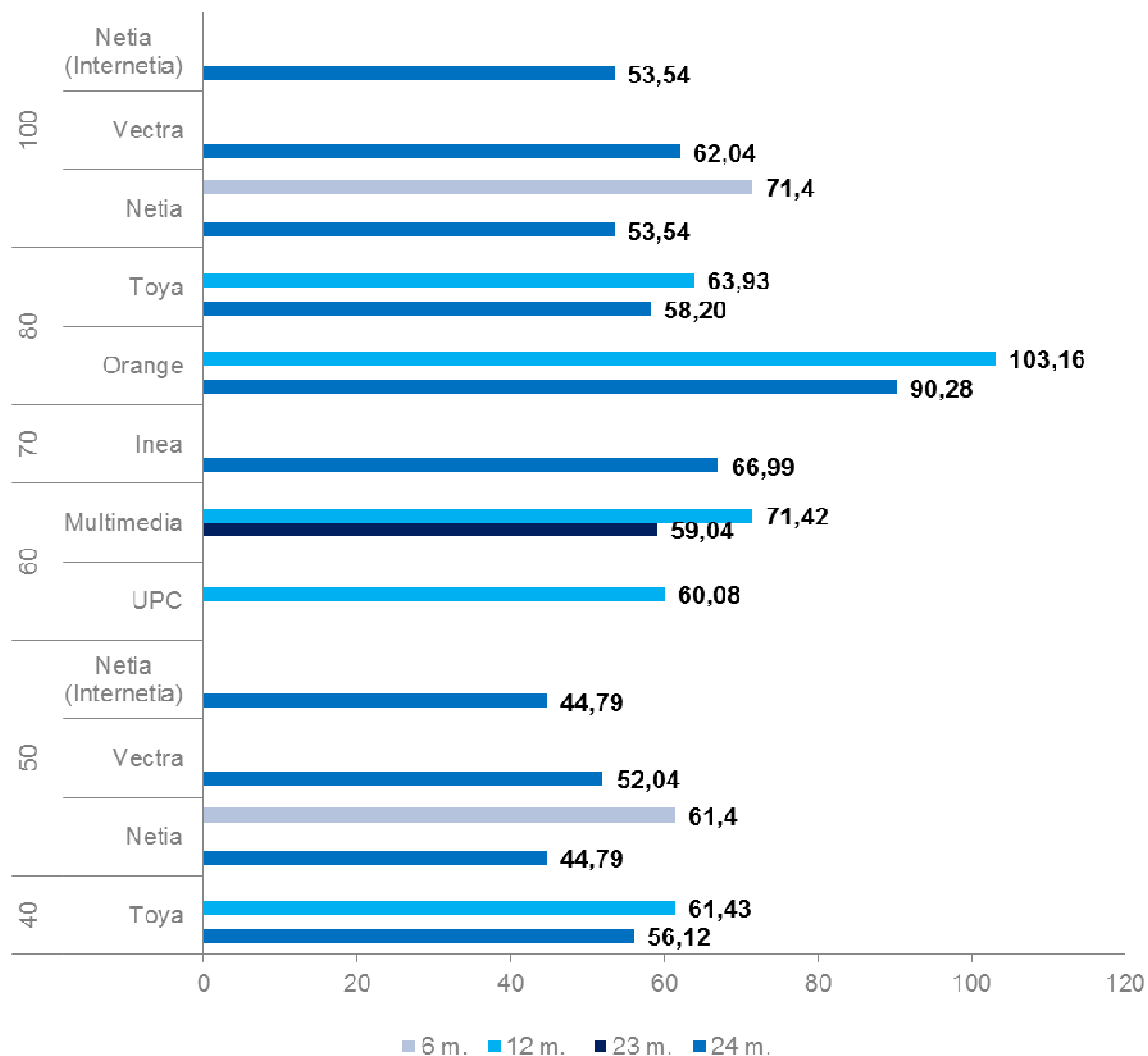


Źródło: UKE

4.4. Oferty dostępu do sieci Internet o przepływności powyżej 30 Mb/s do 100 Mb/s włącznie dla klientów indywidualnych

Wszyscy operatorzy mieli w swoich cennikach ofertę z zakresu przepływności od 30 Mb/s do 100 Mb/s. Najniższa stawka za usługę o tej prędkości wyniosła 44,79 zł. Znalazła się ona w ofercie Netii i Internetii o szybkości do 50 Mb/s, w umowie na 24 miesiące. Najwyższe koszty ponosili użytkownicy Orange, którzy kupili Internet o przepływności do 80 Mb/s. Za taką usługę płacili 103,16 zł w umowie na 12 miesięcy oraz 90,28 zł w przypadku zobowiązania na dwa lata.

Wykres 9. Średni miesięczny koszt korzystania z Internetu o przepływności powyżej 30 Mb/s do 100 Mb/s włącznie dla klientów indywidualnych

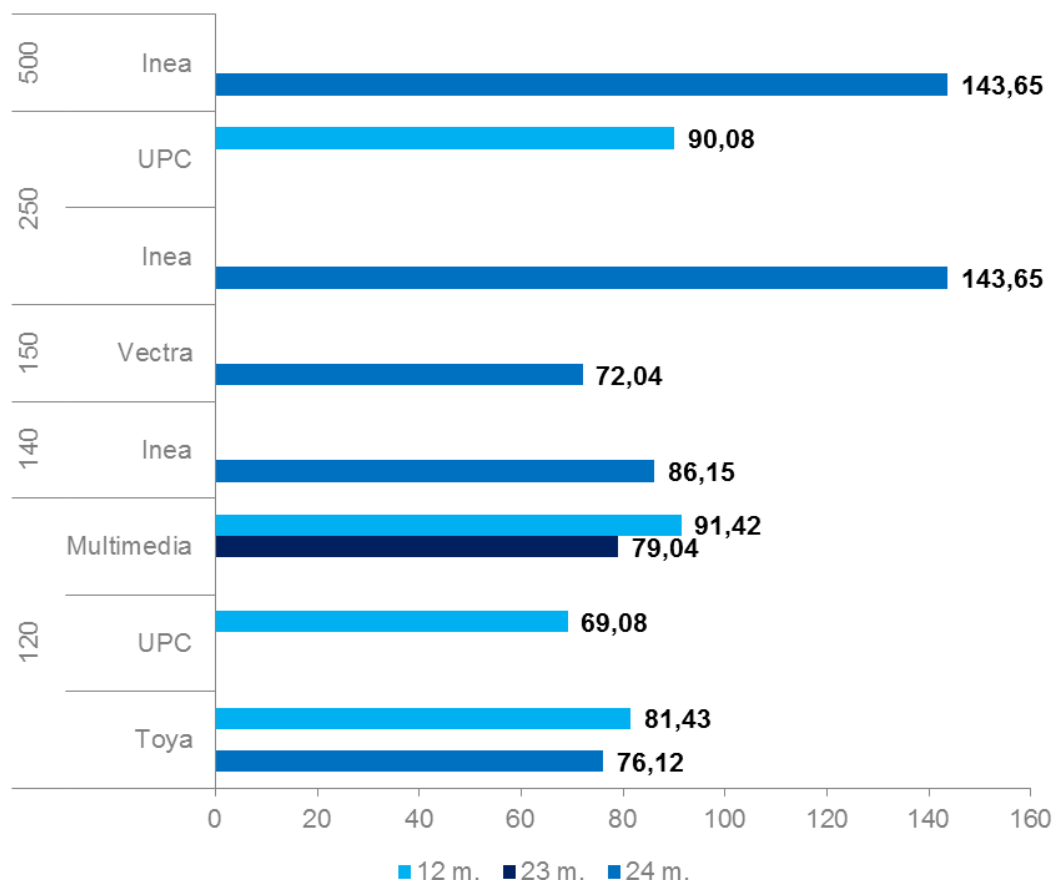


Źródło: UKE

4.5. Oferty dostępu do sieci Internet o przepływności powyżej 100 Mb/s dla klientów indywidualnych

Różnica między najwyższą i najniższą ceną w przypadku usługi dostępu do sieci o prędkości większej niż 100 Mb/s wyniosła 74,57 zł. Najmniej musieli zapłacić użytkownicy UPC za Internet o przepustowości do 120 Mb/s. Cena za tę usługę zakupioną na 12 miesięcy wyniosła 69,08 zł. Najdroższą ofertę posiadała firma Inea. Za szybkość łącza na poziomie do 250 Mb/s i do 500 Mb/s, w umowie na dwa lata jej abonenci ponosili koszty w wysokości 143,65 zł. Dodatkowo oferta Inea do 250 Mb/s była też droższa o 53,57 zł od oferty UPC o tej samej przepływności i krótszym okresie zobowiązania.

Wykres 10. Średni miesięczny koszt korzystania z Internetu o przepływności powyżej 100 Mb/s dla klientów indywidualnych



Źródło: UKE

5. Klienci instytucjonalni

Do analizy usług Internetu stacjonarnego dla klientów instytucjonalnych wzięto pod uwagę oferty następujących przedsiębiorców:

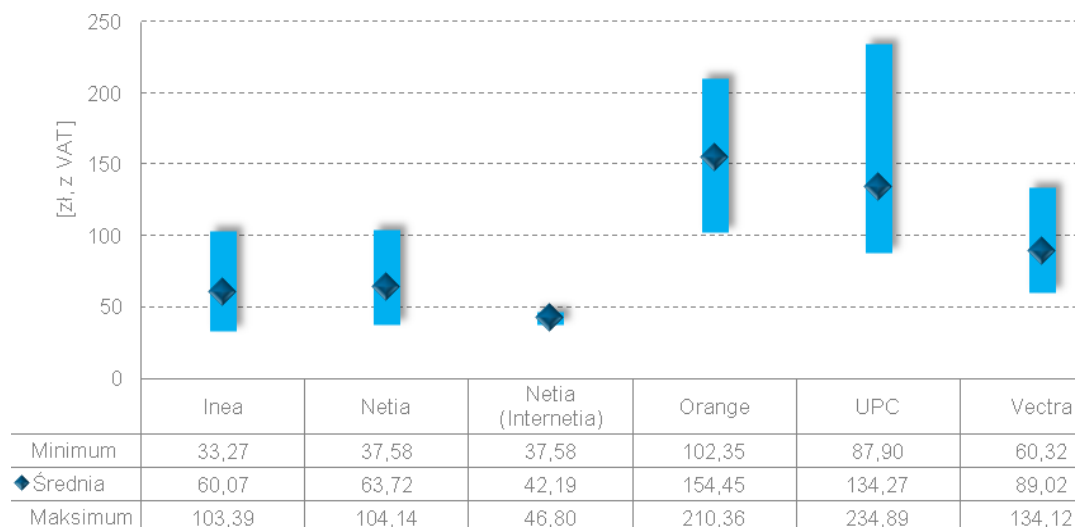
- Inea S.A.
- Netia S.A.
- Netia S.A. (Internetia Sp. z o.o.)
- Orange Polska S.A.
- UPC Polska Sp. z o.o.
- Vectra S.A.

Operatorzy Multimedia Polska S.A. oraz Toya Sp. z o.o. nie posiadali na swoich stronach cenników dedykowanych dla klientów biznesowych, dlatego też nie zostali uwzględnieni w niniejszym opracowaniu.

Analogicznie do usług kierowanych do klientów indywidualnych, również w przypadku oferty dla klientów instytucjonalnych najmniej zróżnicowane cenowo usługi ofertowała firma Internetia. Najniższa i najwyższa stawka w ofercie tej firmy różniły się jedynie

o około 9 zł. Największa różnica między maksymalną i minimalną ceną występowała w przypadku oferty UPC. Najniższy miesięczny koszt za usługę tej firmy wyniósł 87,90 zł, a najwyższy 234,89 zł.

Wykres 11. Minimalne, średnie oraz maksymalne wartości średnich kosztów korzystania z usług stacjonarnego Internetu dla klientów instytucjonalnych

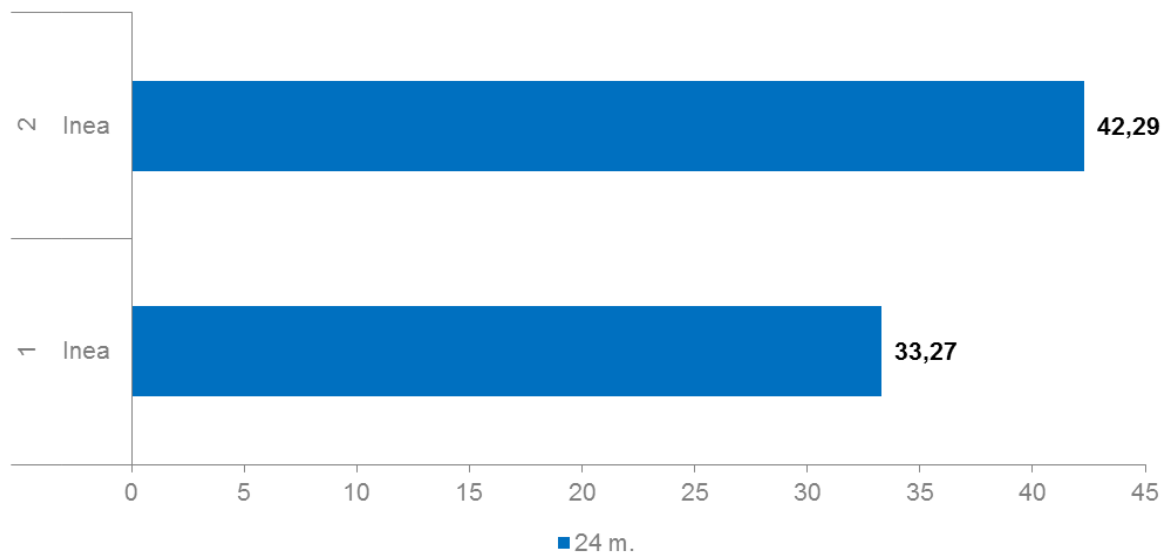


Źródło: UKE

5.1. Oferty dostępu do sieci Internet o przepływności do 2 Mb/s włącznie dla klientów instytucjonalnych

Tak jak w przypadku ofert dla klientów indywidualnych, również dla klientów biznesowych jedynie Inea, i tylko w dwuletniej umowie, oferowała Internet o szybkości do 2 Mb/s włącznie. Za dostęp do sieci o przepływności do 1 Mb/s jej użytkownicy instytucjonalni musieli zapłacić 33,27 zł, a za Internet o szybkości do 2 Mb/s o 9 zł więcej.

Wykres 12. Średni miesięczny koszt korzystania z Internetu o przepływności do 2 Mb/s dla klientów instytucjonalnych

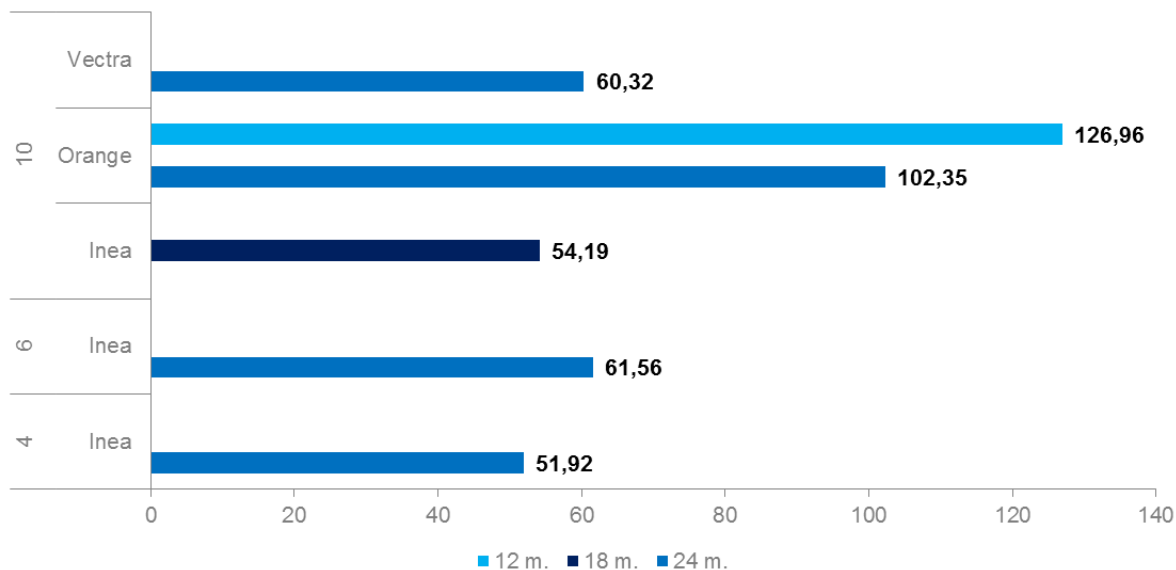


Źródło: UKE

5.2. Oferty dostępu do sieci Internet o przepływności powyżej 2 Mb/s do 10 Mb/s włącznie dla klientów instytucjonalnych

W przypadku ofert w zakresie od 2 Mb/s do 10 Mb/s cena maksymalna była ponad dwukrotnie wyższa od stawki minimalnej. Najniższe koszty ponosili klienci biznesowi Inei, płacący średnio 51,92 zł za Internet o prędkości do 4 Mb/s. Z kolei najwyższa stawka za usługę dostępu do sieci kształtowała się na poziomie 126,96 zł (Orange, do 10 Mb/s, umowa na 12 miesięcy).

Wykres 13. Średni miesięczny koszt korzystania z Internetu o przepływności powyżej 2 Mb/s do 10 Mb/s włącznie dla klientów instytucjonalnych

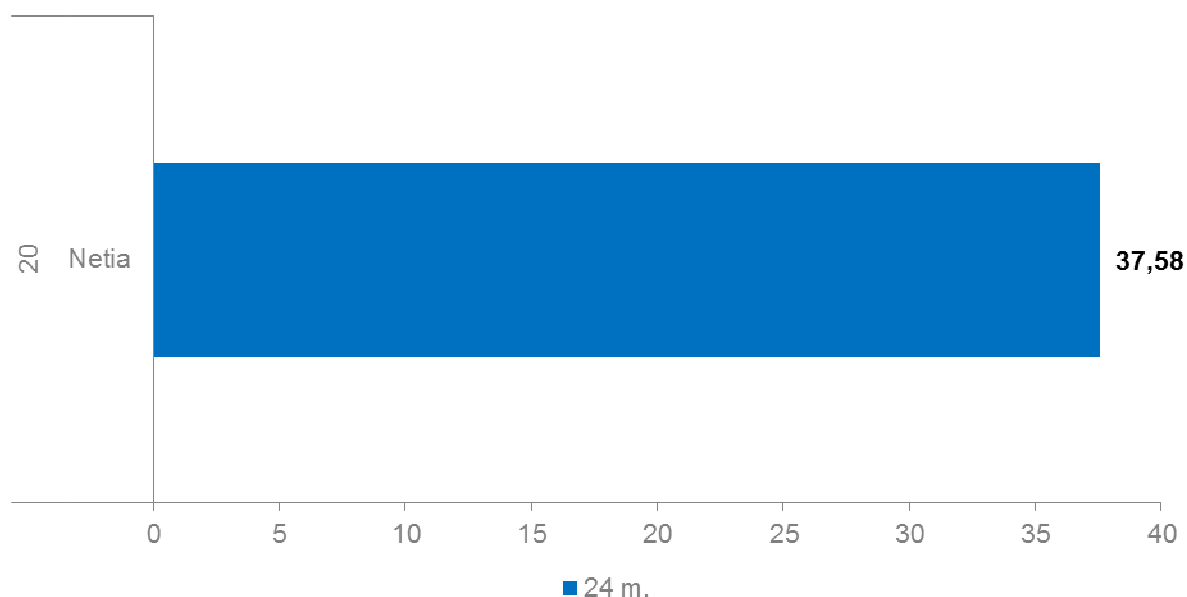


Źródło: UKE

5.3. Oferty dostępu do sieci Internet o przepływności powyżej 10 Mb/s do 30 Mb/s włącznie dla klientów instytucjonalnych

W badanym okresie była dostępna tylko jedna oferta w przedziale od 10 Mb/s do 30 Mb/s włącznie. Usługę Internetu stacjonarnego o prędkości do 20 Mb/s dla klientów biznesowych oferowała Netia, wyłącznie przy 24 miesięcznym okresie zobowiązania, w cenie 37,58 zł.

Wykres 14. Średni miesięczny koszt korzystania z Internetu o przepływności powyżej 10 Mb/s do 30 Mb/s włącznie dla klientów instytucjonalnych



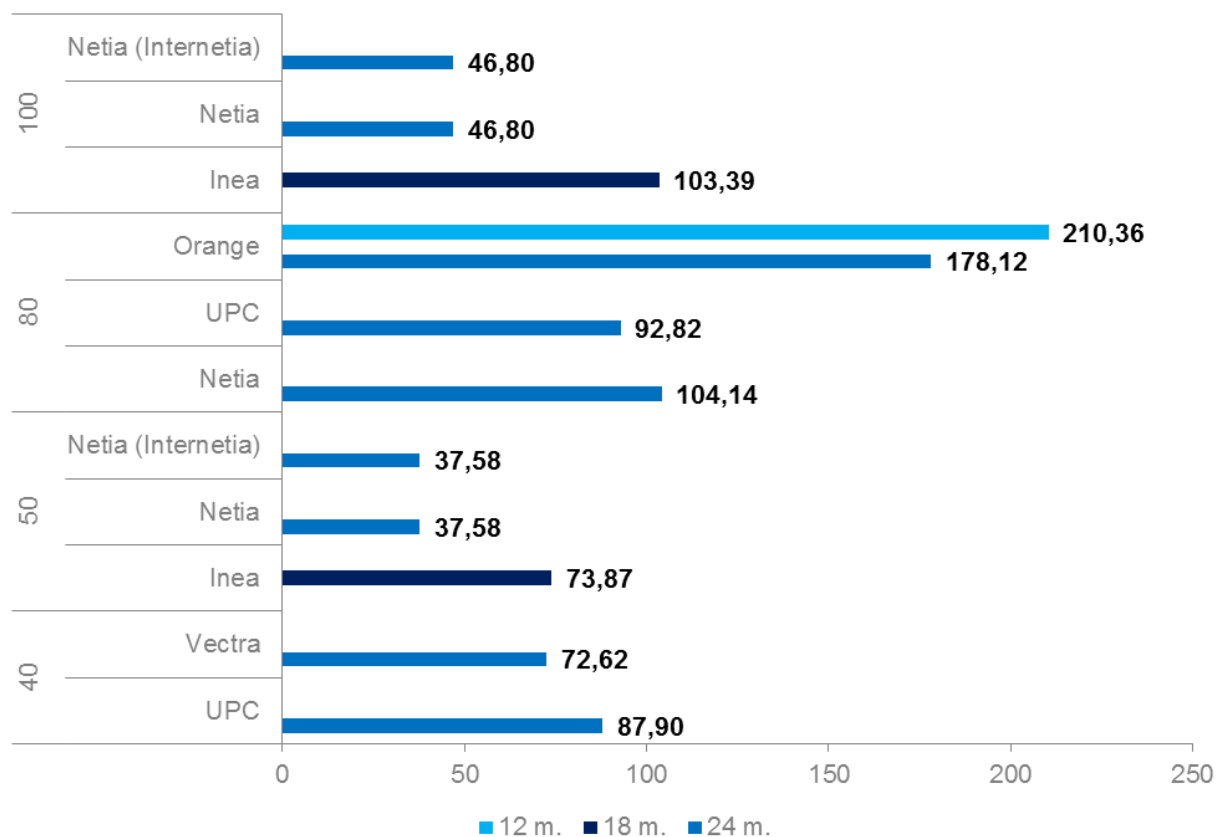
Źródło: UKE

5.4. Oferty dostępu do sieci Internet o przepływności powyżej 30 Mb/s do 100 Mb/s włącznie dla klientów instytucjonalnych

W przypadku przedziału od 30 Mb/s do 100 Mb/s włącznie przeważały oferty z okresem zobowiązania na 24 miesiące. Z dwunastu usług tylko trzy były dostępne w umowie na okres inny niż dwa lata.

Ceny za usługę o prędkości od 30 Mb/s do 100 Mb/s wahały się od 37,58 zł (Netia i Interneta, do 50 Mb/s, umowa na 24 miesiące) do 210,36 zł (Orange, do 80 Mb/s, umowa na 12 miesięcy). Oferta Orange do 80 Mb/s z okresem zobowiązania na dwa lata była prawie dwukrotnie droższa od tożsamej usługi UPC.

Wykres 15. Średni miesięczny koszt korzystania z Internetu o przepływności powyżej 30 Mb/s do 100 Mb/s włącznie dla klientów instytucjonalnych



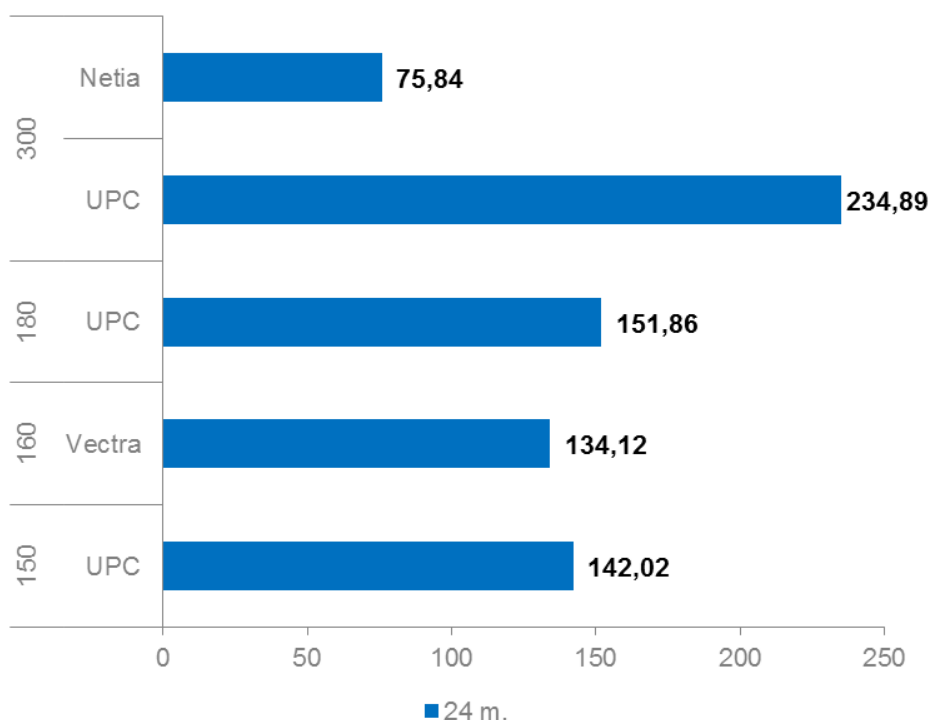
Źródło: UKE

5.5. Oferty dostępu do sieci Internet o przepływności powyżej 100 Mb/s instytucjonalnych

Zakup Internetu powyżej 100 Mb/s wiązał się z 24 miesięcznym okresem zobowiązania. Wszyscy z omawianych przedsiębiorców oferowali taki dostęp do sieci tylko w umowie na dwa lata.

Różnica między najwyższą i najniższą stawką wyniosła aż 159,05 zł. Najniższą cenę w tym przedziale oferowała Netia. Za Internet o przepływności do 300 Mb/s jej klienci instytucjonalni musieli zapłacić 75,84 zł. Dostęp do sieci o takiej samej prędkości w przypadku UPC kosztował 234,89 zł. Był to najwyższy koszt ponoszony za Internet o przepustowości powyżej 100 Mb/s.

Wykres 16. Średni miesięczny koszt korzystania z Internetu o przepływności powyżej 100 Mb/s dla klientów instytucjonalnych



Źródło: UKE

6. Zmiany cen usługi dostępu do Internetu

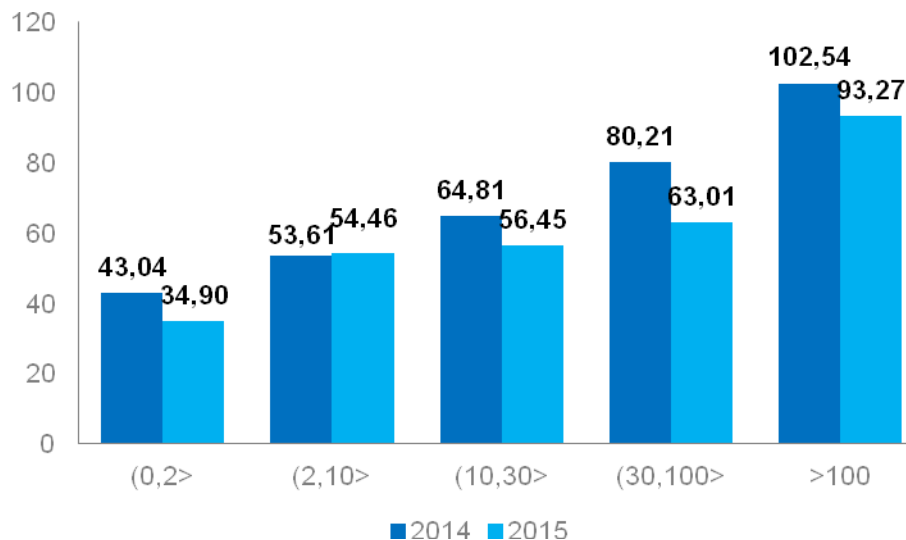
W niniejszym rozdziale zostały porównane średnie miesięczne koszty usługi dostępu do Internetu stacjonarnego jakie ponosili użytkownicy w 2014 r. i 2015 r. Stawki za 2014 r. zostały zaczerpnięte z opracowania *Analiza cen usług dostępu do stacjonarnego Internetu w Polsce*³ opublikowanego w marcu 2014 r.

6.1. Oferty dla klientów indywidualnych

W porównaniu do ofert z 2014 r. widoczny był spadek średnich cen Internetu stacjonarnego dla klientów indywidualnych. Jedynie w przypadku ofert z przedziału od 2 Mb/s do 10 Mb/s łącznie miesięczne opłaty za dostęp do sieci zwiększyły się nieznacznie. W 2014 r. za taką usługę trzeba było zapłacić średnio 53,61 zł. Rok później było to 54,46 zł. Największy spadek kosztów widoczny był w przypadku usług z przedziału przepływności od 30 Mb/s do 100 Mb/s. Różnica między średnią ceną z 2014 r. a 2015 r. wyniosła ponad 17 zł.

³ http://www.uke.gov.pl/files/?id_plik=15414

Wykres 17. Średnia arytmetyczna miesięcznego kosztu korzystania z usługi dla klientów indywidualnych w analizowanym okresie

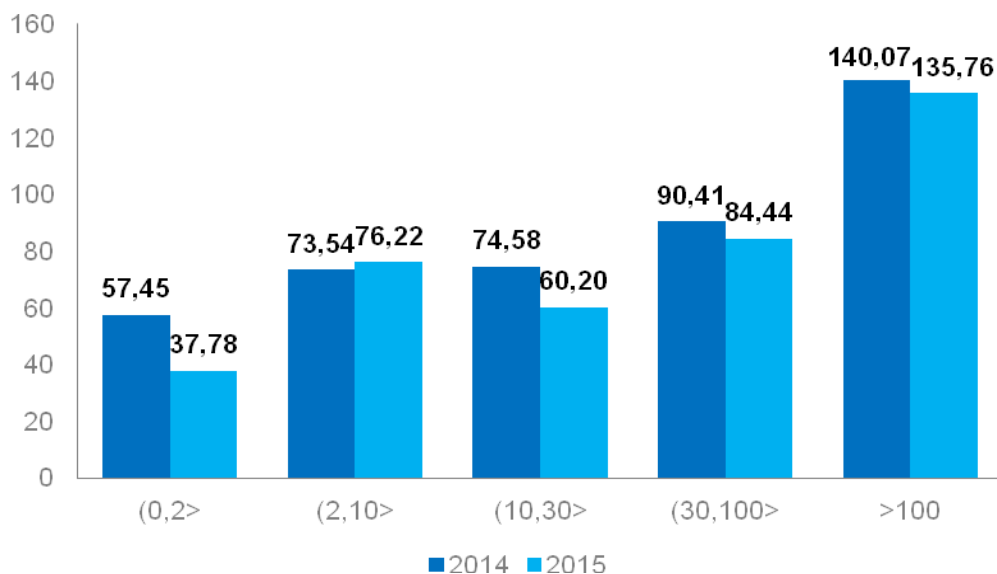


Źródło: UKE

6.2. Oferty dla klientów instytucjonalnych

Podobnie jak w przypadku ofert dla klientów indywidualnych, średnie ceny za usługi dla klientów biznesowych zmalały z wyjątkiem szybkości z przedziału od 2 Mb/s do 10 Mb/s. W 2015 r. koszt tej usługi był wyższy o 2,68 zł. Największa zmiana nastąpiła w przypadku dostępu do sieci o najniższej przepływności (do 2 Mb/s). Za usługę tę w 2014 r. klienci instytucjonalni płacili 57,45 zł. Rok później cena ta wyniosła 37,78 zł.

Wykres 18. Średnia arytmetyczna miesięcznego kosztu korzystania z usługi dla klientów instytucjonalnych w analizowanym okresie



Źródło: UKE

7. Podsumowanie

W przypadku usługi kierowanej dla klientów indywidualnych ceny za stacjonarny dostęp do sieci wahały się od 29,9 zł (Inea, 1 Mb/s, umowa na 24 miesiące) do 143,65 zł (Inea, 500 Mb/s, umowa na 24 miesiące). Z kolei ceny za oferty biznesowe znajdowały się w przedziale od 33,27 zł (Inea, 1 Mb/s, umowa na 24 miesiące) do 234,89 zł (UPC, 300 Mb/s, umowa na 24 miesiące).

Klienci instytucjonalni w badanym okresie płacili więcej za usługę dostępu do Internetu stacjonarnego. Najmniejsza różnica między ofertą biznesową a indywidualną była widoczna w najniższym przedziale przepływności i wyniosła 2,88 zł. Najbardziej różniły się ceny usług z największą szybkością. Klienci indywidualni za szybkość łącza powyżej 100 Mb/s płacili średnio o blisko 42,50 zł mniej niż przedstawiciele biznesu.

W przypadku klientów indywidualnych operatorzy kablowi oferowali zwykle niższe ceny niż pozostali przedsiębiorcy telekomunikacyjni. Różnica ta waha się między 4,23 zł (przedział od 30 Mb/s do 100 Mb/s), a 20,21 zł (przedział od 10 Mb/s do 30 Mb/s). W przypadku ofert z zakresu od 2 Mb/s do 10 Mb/s różnica między operatorami kablowymi i pozostałymi wyniosła 14,86 zł. W dwóch pozostałych przedziałach prędkości (do 2 Mb/s włącznie oraz powyżej 100 Mb/s) swoje usługi oferowali jedynie przedsiębiorcy kablowi.

Oferty dla klientów instytucjonalnych były bardziej zróżnicowane cenowo. W przedziale prędkości od 2 Mb/s do 10 Mb/s zdecydowanie niższe stawki oferowali operatorzy kablowi. Za ich usługi abonenci musieli zapłacić miesięcznie około 57 zł. Stawka oferowana przez pozostałych dostawców była aż o 57,65 zł wyższa. Z kolei

w przypadku usług o przepustowości od 30 Mb/s do 100 Mb/s to operatorzy kablowi proponowali wyższe ceny. Ich stawki wyniosły średnio 86,12 zł, a pozostałych przedsiębiorców 54,58 zł. Koszty ponoszone przez abonentów dostawców kablowych były także wyższe w przypadku ofert o najwyższej szybkości (powyżej 100 Mb/s). Musieli oni płacić średnio 165,72 zł, czyli aż o 89,88 zł więcej niż klienci pozostałych operatorów. W przypadku pozostałych dwóch przedziałów nie było możliwości porównania cen dostawców kablowych z pozostałymi przedsiębiorcami, gdyż w każdym z nich swoje usługi oferował tylko jeden przedsiębiorca.

Widoczna jest tendencja do zmniejszania się dostępności ofert o najniższej przepustowości zarówno w przypadku klientów indywidualnych jak i biznesowych. W badanym okresie tylko Inea oferowała Internet o przepustowości poniżej 2 Mb/s dla obu grup użytkowników.

Coraz bardziej powszechne stały się natomiast oferty z dostępem do sieci o przepustowości powyżej 100 Mb/s. Ponadto zwiększyła się także maksymalna szybkość łącza w przypadku ofert indywidualnych. W zeszłorocznej analizie najwyższa przepustowość kształtowała się na poziomie 250 Mb/s, w marcu 2015 r. była ona dwukrotnie wyższa.

W badanym okresie występowały aż cztery możliwe opcje w zakresie długości umowy w przypadku klientów indywidualnych. Poza najczęściej występującymi rocznymi i dwuletnimi okresami zobowiązania, pojawiła się również możliwość zakupu usługi na 6 i 23 miesiące. W przypadku klientów instytucjonalnych operatorzy najczęściej oferowali możliwość podpisania umowy na dwa lata.

W porównaniu do 2014 r. można zaobserwować spadek cen usługi stacjonarnego dostępu do sieci. Jedynie w przypadku przedziału od 2 Mb/s do 10 Mb/s, zarówno biorąc pod uwagę usługi dla klientów indywidualnych jak i biznesowych, miesięczne koszty korzystania z ww. usługi uległy niewielkiemu zwiększeniu.

W najbliższych latach można przewidywać całkowite odstępianie od ofert o szybkości do 2 Mb/s. Ponadto powinna być kontynuowana tendencja zwiększania przepustowości łącza przy jednoczesnym spadku kosztów związanych z korzystaniem z usługi.

8. Spis cenników

Do dokonania analizy zostały wykorzystane następujące cenniki i regulaminy usług.

Inea:

- *Multimedialny dom v 4.0 - cennik promocji,*
- *Regulamin Promocji Multimedialny Dom v 4.0,*
- *Multimedialny Pak v 2.0 - cennik promocji,*
- *Regulamin Promocji Multimedialny Pak v 2.1,*
- *Multimedialne Biuro v 2.0 - cennik promocyjny,*
- *Regulamin Promocji Multimedialne Biuro v 2.0,*
- *Multimedialny Pak Biznes v 2.0 - Cennik Promocyjny,*
- *Regulamin Promocji Multimedialny Pak Biznes v 2.1.*

Multimedia:

- *Regulamin Promocji 2014/438/1-2 „Internet 6Mb+ i 12Mb+ EFS Edycja II”,*
- *Regulamin Promocji 2014/439/1-2 „Internet 20Mb+ i 30Mb+ EFS Edycja II”,*
- *Regulamin Promocji 2014/440/1-2 „Internet 60Mb+ i 120Mb+ EFS Edycja II”.*

Netia:

- *Szczegółowe Warunki Promocji „GigaOferta III – 3 miesiące za 1 zł – CU, PON, ETTH”,*
- *Szczegółowe Warunki Promocji „GigaOferta III na krótki okres – CU, PON, ETTH”,*
- *Szczegółowe Warunki Promocji „GigaOferta dla Firm III – lokal”,*
- *Szczegółowe Warunki Promocji „GigaOferta dla Firm III – z ePrawnikiem”,*
- *Szczegółowe Warunki Promocji „GigaOferta dla Firm III – 6 m-cy za 1 zł”.*

Netia (Internetia):

- *Szczegółowe Warunki Promocji „GigaOferta III – 3 miesiące za 1 zł (Internetia)”,*
- *Szczegółowe Warunki Promocji „GigaOferta dla Firm III – 6 m-cy za 1 zł (Internetia)”.*

Orange:

- *Regulamin promocji Szybka Neostrada,*
- *Regulamin promocji Turbo DSL dla NEO,*
- *Regulamin promocji Dynamiczny DSL Dla Firm.*

Toya:

- *Regulamin i szczegółowe warunki promocji „Śmieszne ceny wracają”.*

UPC:

- *Regulamin Promocji „Mega Internet 12 miesięcy na www.upc.pl” (2015-1),*
- *Regulamin Promocji Rozwiń Biznes z UPC (2013 - 6),*
- *Regulamin Promocji „Bezpieczny Biznes z UPC” (2014-1).*

Vectra:

- *Regulamin promocji E-sales promo,*
- *Konfigurator Vectra.*

9. Spis wykresów

Wykres 1. Penetracja (w przeliczeniu na mieszkańców) usługami dostępu do Internetu stacjonarnego w krajach europejskich	2
Wykres 2. Udział łączy o przepustowości powyżej 100 Mb/s	3
Wykres 3. Liczba użytkowników i penetracja (na gospodarstwa domowe) usługami Internetu stacjonarnego w Polsce	4
Wykres 4. Udział łączy według przepływności w 2014 r.	4
Wykres 5. Minimalne, średnie oraz maksymalne wartości średnich kosztów korzystania z usług stacjonarnego Internetu dla klientów indywidualnych	7
Wykres 6. Średni miesięczny koszt korzystania z Internetu o przepływności do 2 Mb/s włącznie dla klientów indywidualnych	8

Wykres 7. Średni miesięczny koszt korzystania z Internetu o przepływności powyżej 2 Mb/s do 10 Mb/s włącznie dla klientów indywidualnych	9
Wykres 8. Średni miesięczny koszt korzystania z Internetu o przepływności powyżej 10 Mb/s do 30 Mb/s włącznie dla klientów indywidualnych	10
Wykres 9. Średni miesięczny koszt korzystania z Internetu o przepływności powyżej 30 Mb/s do 100 Mb/s włącznie dla klientów indywidualnych.....	11
Wykres 10. Średni miesięczny koszt korzystania z Internetu o przepływności powyżej 100 Mb/s dla klientów indywidualnych.....	12
Wykres 11. Minimalne, średnie oraz maksymalne wartości średnich kosztów korzystania z usług stacjonarnego Internetu dla klientów instytucjonalnych.....	13
Wykres 12. Średni miesięczny koszt korzystania z Internetu o przepływności do 2 Mb/s dla klientów instytucjonalnych.....	14
Wykres 13. Średni miesięczny koszt korzystania z Internetu o przepływności powyżej 2 Mb/s do 10 Mb/s włącznie dla klientów instytucjonalnych.....	15
Wykres 14. Średni miesięczny koszt korzystania z Internetu o przepływności powyżej 10 Mb/s do 30 Mb/s włącznie dla klientów instytucjonalnych.....	16
Wykres 15. Średni miesięczny koszt korzystania z Internetu o przepływności powyżej 30 Mb/s do 100 Mb/s włącznie dla klientów instytucjonalnych.....	17
Wykres 16. Średni miesięczny koszt korzystania z Internetu o przepływności powyżej 100 Mb/s dla klientów instytucjonalnych.....	18
Wykres 17. Średnia arytmetyczna miesięcznego kosztu korzystania z usługi dla klientów indywidualnych w analizowanym okresie.....	19
Wykres 18. Średnia arytmetyczna miesięcznego kosztu korzystania z usługi dla klientów instytucjonalnych w analizowanym okresie.....	20

10. Spis schematów

Schemat 1. Sposób kalkulacji średniego miesięcznego kosztu korzystania ze stacjonarnego dostępu do sieci Internet	6
---	---

OPRACOWANIE:

Małgorzata Owczarek

Specjalista

Wydział Analiz Detalicznych

Departament Strategii i Analiz Rynku Telekomunikacyjnego

m.owczarek@uke.gov.pl