

Orange o swojej pozycji na rynku i relacjach z konkurencją

Orange Polska

3 października 2013



Wprowadzenie

- Konieczność przedstawienia informacji stanowiących reakcję na nieprawdziwe informacje przekazywane przez Polkomtel na ubiegłotygodniowej konferencji prasowej.



Dlaczego uważamy, że T-Mobile i Orange dążą do stworzenia de facto monopolu?

1) Współkorzystają z infrastruktury – w spółce Networks – korzystają ze wspólnej sieci

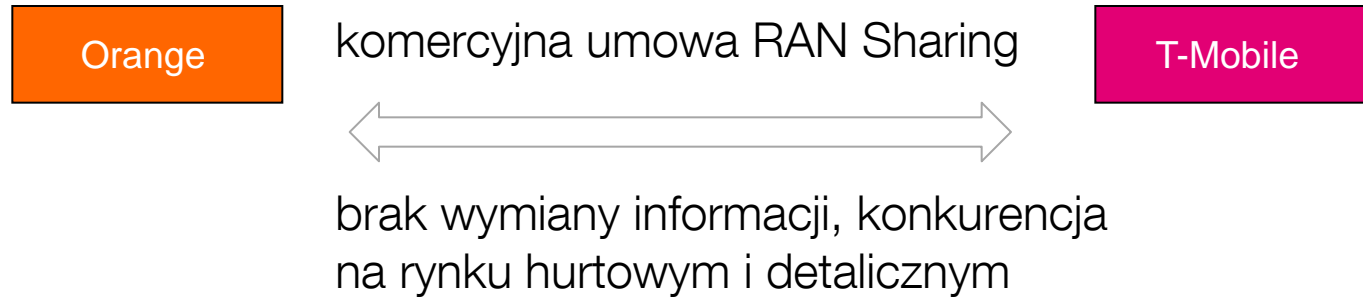
2) Współkorzystają z częstotliwości – łączą posiadane częstotliwości

1+2 = zaburzenie konkurencji na rynku = brak możliwości

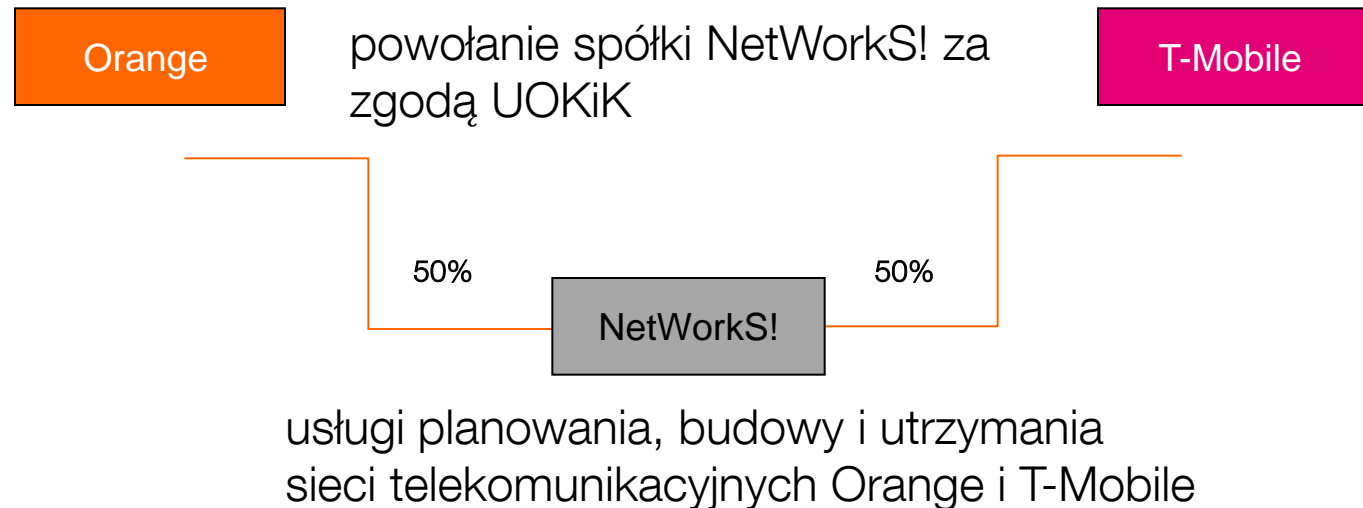
konkurowania przez innych z dominacją T-Mobile i Orange

Współpraca Orange i T-Mobile opiera się na dwóch niezależnych poziomach

1.



2.



Na czym polega RAN Sharing?

- Stacja bazowa Orange zaczyna emitować sygnał nie tylko własny, ale też sygnał partnera – T-Mobile i odwrotnie
- Tym samym znacznie zwiększa się liczba stacji dostępnych dla klientów Orange – dla nas w wyniku tej współpracy wzrasta z 6 tysięcy na 10 tysięcy stacji
- T-Mobile płaci Orange za emitowanie swojego sygnału, zaś Orange płaci T-Mobile za emitowanie naszego sygnału
- Jest to komercyjna, nieregulowana współpraca szeroko stosowana na rynku europejskim, w tym między spółkami Grupy Midas
- Dla umożliwienia przesyłania sygnału poprzez stacje partnera, ustalona została wspólna konfiguracja sprzętu i został on wymieniony tam gdzie jest to niezbędne.
- Działania przynoszą wiele korzyści klientom, w tym przede wszystkim większy zasięg i pojemność sieci
 - W efekcie współpracy z partnerem zasięg usług UMTS (HSPA+ DC) wzrośnie z 60% do 82% populacji Polski

Networks! powstał w grudniu 2010 roku.

- Orange i T-Mobile założyły wspólną spółkę w czasie, kiedy Polkomtel był spółką kontrolowaną przez skarb państwa.**
- Oznacza to, że dwóm zagranicznym korporacjom, kontrolowanym przez rządy Francji i Niemiec, umożliwiono (nie przewidując długoterminowych skutków) stworzenie spółki, która stanowiła bezpośrednie zagrożenie dla wówczas państwowego Polkomtela, będącego w procesie prywatyzacji.**
- Pozwolono więc *de facto* innym państwom powołanie spółki, która miała zdominować polską państwową firmę.**
- Polkomtel nawet po prywatyzacji, jest obecnie jedynym dużym operatorem telekomunikacyjnym, który znajduje się w polskich rękach.**

Dlaczego zdecydowaliśmy się na współpracę z T-Mobile?

- Nasze rozmowy dotyczące optymalizacji sieci radiowej rozpoczęliśmy w 2010 roku. Na początku naszym głównym partnerem do rozmów był Play. Planowaliśmy z nimi m.in. wspólny start w przetargu na częstotliwości 2600 MHz i uzyskaliśmy zgodę na założenie spółki JV która mogłaby wystartować w takim przetargu. Do współpracy jednak nie doszło ponieważ mieliśmy odmienne zdania na temat strategii wspólnego inwestowania.
- Kolejnym partnerem był Polkomtel. Rozważaliśmy z nimi różne modele współpracy, zaczynając od roamingu krajowego, poprzez RAN Sharing i wspólną budowę sieci CDMA kończąc. Polkomtel, wówczas w przeddzień sprzedaży udziałów przez poprzednich akcjonariuszy nie zdecydował się na współpracę.
- Kolejnym partnerem była PTC (obecnie T-Mobile). Mieliśmy kilka wątpliwości co do współpracy z tym partnerem - dotyczących toczącego się wówczas sporu właścicielskiego, ale po uporządkowaniu kwestii własnościowych T-Mobile okazał się być najlepszym partnerem – skłonny do inwestycji niezbędnych do zmodernizowania sieci, posiadającym podobny potencjał technologiczny (ilość stacji bazowych, sieć transmisyjna), podobne zasoby częstotliwości a więc podobną strategię rozwoju usług na poszczególnych pasmach technologicznych oraz zbliżonym z punktu widzenia bazy klientów (co jest istotne jeśli chcemy zachować symetrię między poziomem inwestycji a przyszłym wykorzystaniem sieci). Umowa RAN Sharing z T-Mobile została podpisana w lipcu 2011 roku.

Przetargi

- Prezes UKE w przetargach bierze pod uwagę całe grupy kapitałowe, a nie pojedynczych przedsiębiorców (konkretnych oferentów).
- Założenie takie – mając na względzie doktrynę *single economic unit* – jest w pełni zasadne jednak tylko wtedy, kiedy na rynku nie dochodzi do obchodzenia zasady przyznawania częstotliwości.
- Według naszej opinii w stanie faktycznym do takiego obchodzenia obowiązujących reguł może dochodzić.
- T-Mobile i Orange w każdym przetargu na rezerwację częstotliwości oceniane są oddzielenie, podczas gdy w praktyce wykorzystują je wspólnie tak, jakby należały do jednej grupy kapitałowej. Prowadzi to do dyskryminowania ich konkurentów.
- W przetargu na 1800 MHz pasmo zdobyła wyłącznie T-Mobile, podczas gdy Orange jako przegrana, nie zakwestionowała jego wyników ani przed Prezesem UKE, ani przed żadnym sądem, co było działaniem bez precedensu na polskim rynku telekomunikacyjnym.

Orange jest niezależnym podmiotem

- Stacje bazowe pozostają własnością Orange
 - Sieć transmisyjna pozostaje własnością Orange
 - Centrale, kontrolery, billing, platformy usługowe pozostaje własnością Orange
 - Częstotliwości pozostają własnością Orange
-
- Mamy więc do czynienia z dwiema sieciami telekomunikacyjnymi, jedną należącą do Orange i drugą do T-Mobile. Nie przenosimy żadnych aktywów ani do partnera ani do spółki JV. Każdy z operatorów ma prawo samodzielnego kształtowania usług i budowy indywidualnych stacji bazowych nie wchodzących do sieci skonsolidowanych.
-
- Orange i T-Mobile pozostają konkurentami na rynku hurtowym i detalicznym. Nie wymieniają się żadnymi informacjami i nie koordynują swoich działań – przykładem jest uruchomienie usług LTE przed kilkoma tygodniami przez Orange – T-Mobile nie uruchomił swoich usług LTE.

Polkomtel, Nordisk i NFI Midas to Grupa kapitałowa

Polkomtel / NFI /
Midas

Sferia?

- Polkomtel, Nordisk i spółki należące do NFI Midas tworzą grupę kapitałową.
- Mają jednego właściciela co oznacza że:
 - Realizują wizję jednego właściciela
 - Przyjmują polecenia od jednego właściciela
 - Odpowiadają przed jednym właścicielem za podejmowane decyzje.
 - Nie konkurują ze sobą (trudno żeby właściciel konkurował sam ze sobą)
- Wg UOKiKu jeszcze do niedawna Zygmunt Solorz Żak „co najmniej współkontrolował” Sferię. Teraz utrzymuje, że jest tylko współudziałowcem. W decyzji zezwalającej na zakup Polkomtela przez Spartan Holdings jest napisane:

„Ponadto Grupa ZSZ posiada 49,98 % akcji i tyle samo głosów na wza Sferii S.A. z siedzibą w Warszawie, dalej „Sferia”. Zdaniem Wnioskodawcy akcje te nie dają mu możliwości wywierania decydującego wpływu na działalność tej Spółki. Jednakże w ocenie organu antymonopolowego posiadany przez Grupę ZSZ pakiet akcji łącznie z uprawnieniami dotyczącymi wyboru członków Zarządu i Rady Nadzorczej Sferii pozwala na stwierdzenie, iż Grupa ZSZ co najmniej współkontroluje tę Spółkę. W związku z powyższym oceniając tę transakcję należy również uwzględnić powiązania Grupy ZSZ ze Sferią. (DECYZJA nr DKK – 126/1 z dnia 24 października 2011 r.)

Uważamy, że:

- **UOKiK mógł zostać wprowadzony w błąd przez Orange i T-Mobile, co do faktycznego zakresu planowanej współpracy spółek, w ramach utworzonej spółki Networks.**
- **UOKiK powinien ponownie przeanalizować realny zakres współpracy Orange i T-Mobile wraz z oceną skutków, jakie ta współpraca niesie ze sobą dla rynku telekomunikacyjnego w Polsce.**

Zakres działania spółki NetWorkS! i zgoda UOKiK

- Orange wyniósł na zewnątrz (outsourcing) funkcje planowania, budowy i utrzymania stacji bazowych (zarządzanie siecią).
- Zdecydowaliśmy z T-Mobile że inżynierowie zajmujący się zarządzaniem naszymi sieciami zostaną przeniesieni do jednej spółki – NetWorkS! - da nam to oszczędności kosztów.
- Założenie spółki wymagało zgody UOKiK i taką zgodę otrzymaliśmy.
- Zgłaszając wniosek o zgodę na założenie JV do UOKiK, dokładnie opisaliśmy nasze plany współpracy związane z RAN Sharing, w tym plany współdzielenia pasm częstotliwości. Pozytywną opinię na temat naszej współpracy wyraził też UKE.
- Spółka NetWorkS! pełni też rolę black-boxa: między Orange a T-Mobile istnieją chińskie mury i nie ma żadnego przepływu informacji poufnych. NetWorkS! agreguje niektóre dane z T-Mobile oraz Orange na potrzeby planowania sieci. Zasady black box wdrożone w NetWorkS! były audytowane przez KPMG

Współpraca innych operatorów z N!

- NetWorkS! wielokrotnie deklarował publicznie chęć współpracy z innymi operatorami.
- Kilka tygodni temu Polkomtel i Sferia wysłały zapytanie do NetWorkS! odnośnie możliwości współpracy w zakresie usług świadczonych przez N! jak również innych usług (dostęp do infrastruktury) których N! nie świadczy.
- NetWorkS! odpowiedział chęcią przystąpienia do rozmów dla tych obszarów współpracy które są w jego zakresie działalności (planowanie, budowa i utrzymanie sieci telekomunikacyjnych)
- Ani Polkomtel ani Sferia nie odpowiedziały na chęć współpracy ze strony spółki NetWorkS!


NetWorkS!
Warszawa, dnia 6 września 2013 r.

Szanowny Pan
Wojciech Pytel
Członek Zarządu
Polkomtel Sp. z o.o.

Szanowny Panie,

Chcemy serdecznie podziękować za Państwa uznanie dla nas oraz naszej działalności w ramach NetWorkS!. Stanowi to dla nas kolejne potwierdzenie, że świadczymy usługi na najwyższym poziomie.

Jako firma usługowa jesteśmy otwarci na podjęcie rozmów w zakresie ustalenia warunków potencjalnej współpracy dotyczącej usług świadczonych przez NetWorkS!, czyli planowanie, budowy, utrzymanie i optymalizacji radiowych sieci dostępowych.

Prosimy przy tym o zwrócenie uwagi, że zakres i warunki ewentualnej współpracy pomiędzy NetWorkS! a Polkomtel będą musiały zostać sprawdzone i zatwierdzone przez odpowiednie organy naszej spółki, szczególnie z uwzględnieniem charakteru działalności spółki oraz zasad ładu korporacyjnego.


Jednocześnie, w sprawie pozostałych punktów potencjalnej współpracy zawartych w Państwa piśmie z dnia 28 sierpnia 2013 r. prosimy o bezpośredni kontakt z T-Mobile Polska S.A. oraz/ lub Polską Telefonią Komórkową – Centertel Sp. z o.o., którzy są właścicielami infrastruktury telekomunikacyjnych radiowych sieci dostępowych, których obsługą zajmuje się nasza spółka.

Z naszej strony możecie Państwo liczyć na pełne wsparcie w uzgadnianiu warunków potencjalnej współpracy w zakresie usług świadczonych przez NetWorkS!.

Prosimy, by wszelka korespondencja do NetWorkS! w tej sprawie była kierowana do Zarządu na adresy - email: Andrzej.Drzewiecki@networks.pl oraz Leszek.Lis@networks.pl.

Z poważaniem,

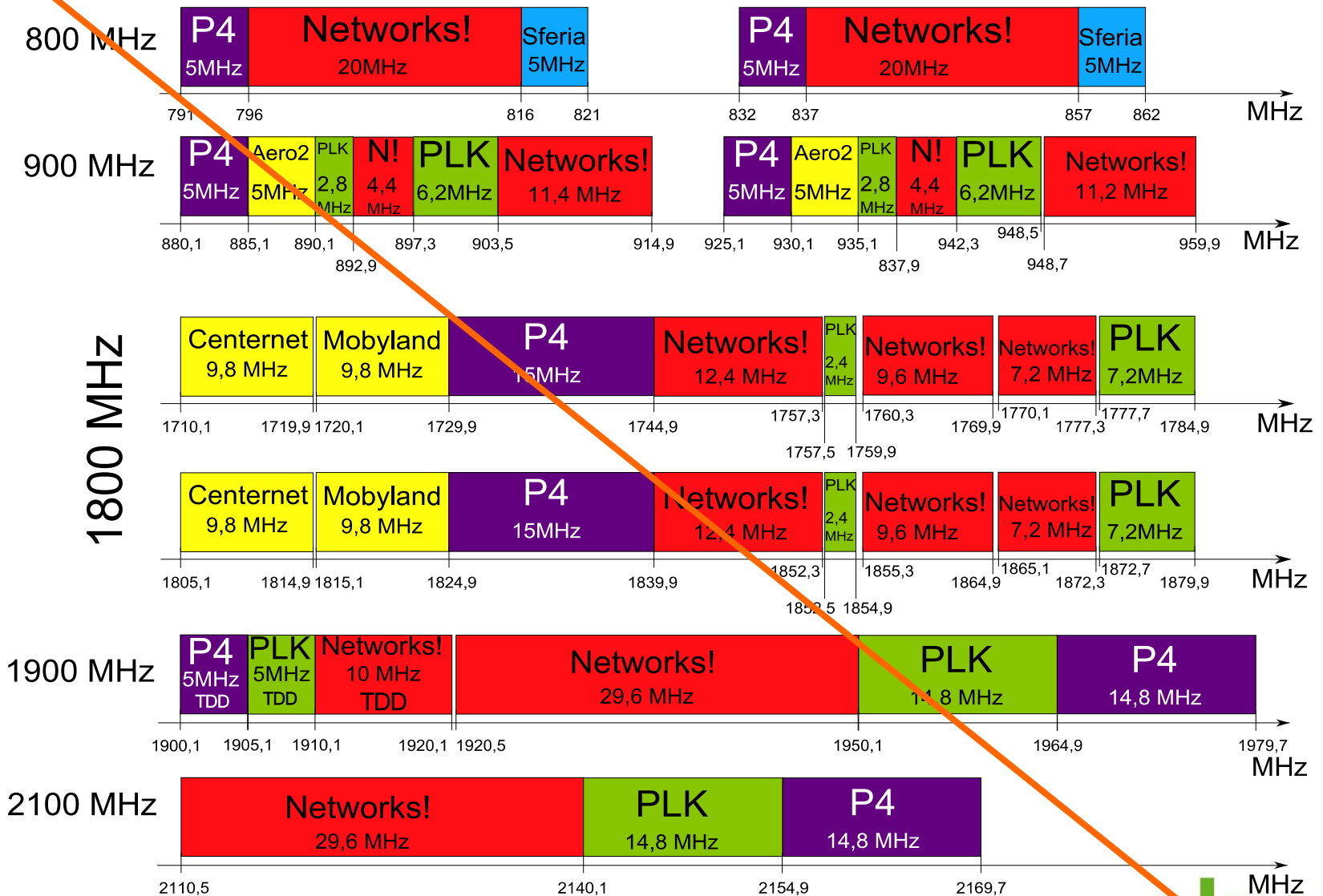

Andrzej Drzewiecki
Członek Zarządu ds. Operacyjnych


Leszek Lis
Członek Zarządu ds. Technicznych

NetWorkS! Sp. z o.o. z siedzibą w Warszawie, Alameda ul. Krzywota 18/20, 01-211 Warszawa
Członek Zarządu ds. Operacyjnych: Andrzej Drzewiecki
Członek Zarządu ds. Technicznych: Leszek Lis

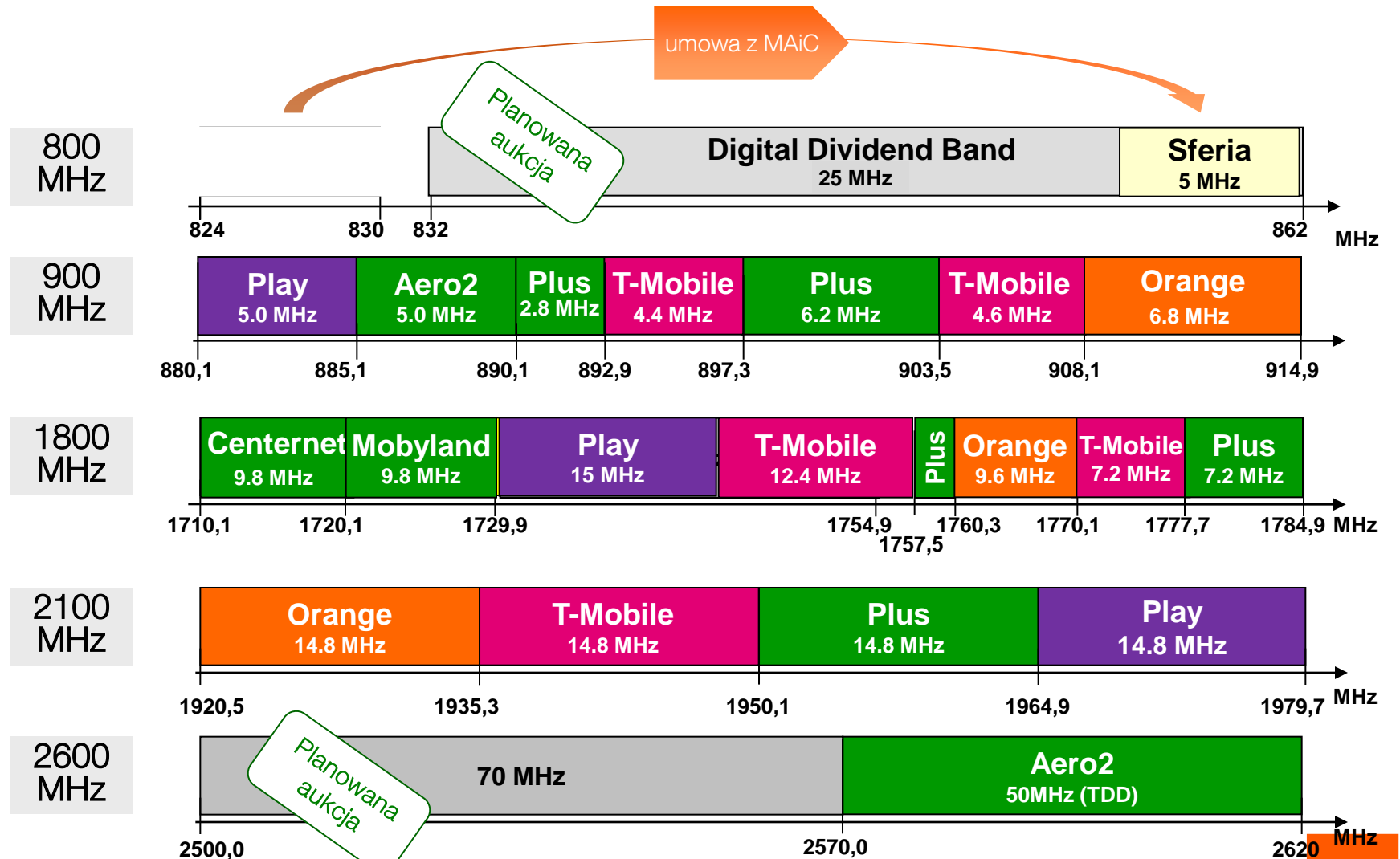
Sądka zarejestrowana w Sądzie Rejonowym dla m.st. Warszawy w Warszawie, XII Wydział Gospodarczy Krajowego Rejestru Sądowego,
KRS 000039452, NID 527 26 56 224, REGON 142953849
Kapitał zakładowy 30 mln złotych, w pełni wypłacony w całości.

Mapa przydziału kluczowych częstotliwości – na podstawie danych UKE*



* Prawdopodobna alokacja pasma 800MHz po „aukcji” przeprowadzonej wg. konsultowanej dokumentacji aukcyjnej

Przydział rezerwacji kluczowych częstotliwości w Polsce



umowa z MAiC

Planowana aukcja

Planowana aukcja

Grupa kapitałowa Zygmunta Solorza Żaka (dalej: Grupa Polkomtela)

Dla pasma FDD pokazano połowę duplexu



Grupa Polkomtela ma najwięcej pasma z wszystkich operatorów a najbardziej protestuje przeciwko aukcji na nowe częstotliwości

Orange T-Mobile Plus* Play

FDD	410-450 MHz FDD	2x4,5		2x2,5	
	900 MHz FDD	2x6,8	2x9	2x14	2x5
	1800 MHz FDD	2x9,6	2x19,6	2x29,2	2x15
	2100 MHz FDD	2x14,8	2x14,8	2x14,8	2x14,8
	3600 MHz FDD		2x14		
	TOTAL FDD	2x35,7	2x57,4	2x60,5	2x34,8

TDD	2100 MHz TDD	5	5	5	5
	2600 MHz TDD			50	
	TOTAL TDD	5	5	55	5

	TOTAL	76,4	119,8	176,0	74,6
	%	17%	27%	39%	17%

* Włączając wszystkie częstotliwości podmiotów powiązanych kapitałowo z Zygmuntem Solorzem-Żakiem, : Nordisk, Aero2, Mobyland i CenterNet (Sferia wyłączona).

Porównanie kluczowych zasobów częstotliwości operatorów – klienci na 1 MHz pasma

	Orange	T-Mobile	Grupa Polkomtel *	Play
900	6,8	9,0	14,0	5,0
1800	9,6	19,6	29,2	15,0
2100	14,8	14,8	14,8	14,8
Customers (in m) **	14,9	16,0	14,5	9,8
Customers (in m) / 1 MHz	0,48	0,37	0,25	0,28

- Polkomtel spośród czterech głównych operatorów najmniej efektywnie wykorzystuje posiadane pasmo.
- Efektywniejszy od Polkomtela jest nawet Play, który w dużym zakresie korzysta z roamingu krajowego.
- Gdyby zestawienie zmodyfikować o częstotliwości których prawo użytkowania posiada Orange na podstawie umów z T-Mobile, wskaźnik dla Orange wyniósłby 0,39 i dalej byłby najwyższy na rynku

Uwagi:

Pokazano i wykorzystano do kalkulacji połowę duplexu.

Liczba klientów na koniec 1H2013,

17 * - Włączając wszystkie częstotliwości podmiotów powiązanych kapitałowo z Polkomtel: Aero2, Mobyland i CenterNet (Sferia wyłączona).

** - Włączając około 0,6 mln klientów Cyfrowego Polsatu i CenterNetu

T-Mobile i Orange - agregacja pasma w technologii HSPA/LTE

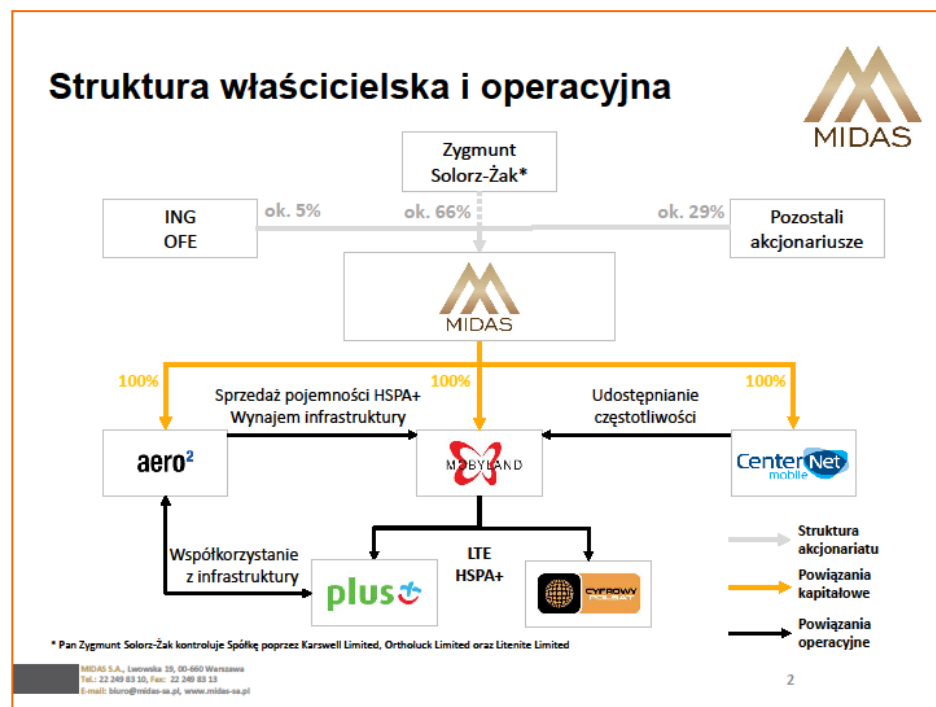
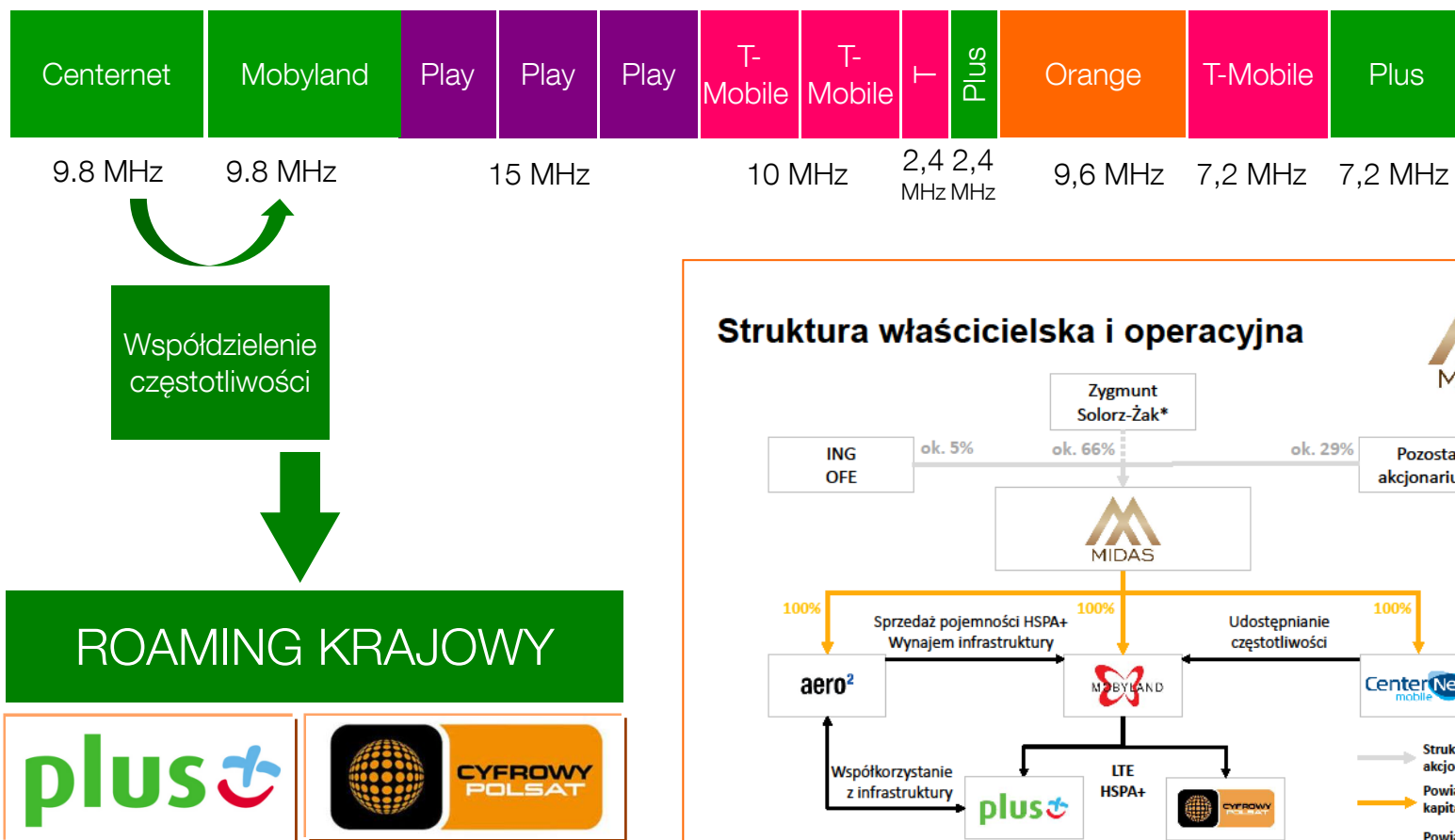
Wnioski – na przykładzie LTE

- ✓ **Zarówno T-Mobile jak i Orange współdzieląc częstotliwości w technologii HSPA/LTE mogą stworzyć czterokrotnie lepszy produkt, bez ograniczenia sumarycznej pojemności stacji nadawczej.**
- ✓ **Inni operatorzy na rynku chcący z nimi konkurować muszą pozyskać cztery razy więcej pasma, co jest niemożliwe ze względu na ograniczenia przetargowe lub bardzo kosztowne.**

Współdzielenie częstotliwości

- Współdzielenie częstotliwości oznacza możliwość korzystania z częstotliwości w konkretnym zakresie pasma przez więcej niż jednego operatora (np. przez podmiot dysponujący rezerwacją i jego partnera)
- Współdzielenie częstotliwości jest akceptowalne w polskim prawie telekomunikacyjnym i może przyjąć dwie formy:
 1. Dzierżawa częstotliwości (wymaga notyfikacji w UKE, może być odrzucony decyzją UKE po konsultacji z UOKiK)
 - Brak przykładów takiej współpracy w Polsce
 2. Zgoda podmiotu dysponującego rezerwacją częstotliwości na uzyskanie pozwoleń radiowych przez partnera. Pozwolenie na każdą stację nadawczą jest wydawane przez UKE
 - Ten model współpracy jest wykorzystywany przez podmioty z grupy kapitałowej Polkomtela oraz przez Orange i T-Mobile.

Współdzielenie częstotliwości w ramach Grupy Polkomtel



Źródło: Midas

Przykłady współdzielenia częstotliwości z innych krajów

- Przykłady z innych krajów Unii Europejskiej pokazują, że model współpracy polegający na współdzieleniu częstotliwości jest absolutnie dopuszczalny.
- Dania: współpraca Telia Denmark i Telenor A/S
- Wnioski:
 - właściwe organy ochrony konkurencji dopuściły współpracę operatorów telefonii mobilnej w zakresie współdzielenia częstotliwości.
 - jest to absolutnie dopuszczalne, ale zwykle podlega ocenie regulatora i ewentualnym dodatkowym obowiązkom/ograniczeniom.

Dlaczego Orange zdecydował się na współdzielenie częstotliwości ? (1/2)

- Dotychczas usługi UMTS 900 były świadczone wyłącznie przez Play oraz Polkomtel, zaś Orange nie miał takiej możliwości ze względu na najmniejszą spośród dużych operatorów ilość pasma 900 MHz (Orange ma tylko 6,8 MHz).
- Wprowadzenie opcji współwykorzystania pasma 900 MHz dało Orange możliwość rozpoczęcia świadczenia usług UMTS 900 – możliwość pokrycia usługami 3G obszarów wiejskich.
- Współdzielenie pasma 900 MHz z T-Mobile polega na wydzieleniu małego fragmentu pasma z bloku służącego usługom GSM i uruchomienie na nim UMTS 900. Komercyjne uruchomienie usługi miało miejsce od 1 sierpnia br.
 - Dzięki uruchomieniu UMTS 900 w sieci Orange, zasięg sieci UMTS wzrośnie z 82% populacji do prawie 99% populacji
 - Klienci będą mieć wybór pomiędzy usługami 4 operatorów (Orange, T-Mobile, Play, Plus) a poprzednio 2 operatorów (Play, Plus)
- Plany takiej współpracy były przekazywane UOKiK i UKE

Dlaczego Orange zdecydował się na współdzielenie częstotliwości ? (2/2)

- Do września tego roku usługi LTE 1800 były świadczone wyłącznie przez operatorów z Grupy Polkomtel-Polsat posiadających do dyspozycji aż 20 MHz pasma do LTE 1800.
- Przez ostatnie 2 lata Polkomtel posiadał monopol na usługi LTE i zbudował sieć LTE mającą zasięg przekraczający 58% populacji.
- Po tegorocznym przetargu na pasmo 1800 MHz, możliwość świadczenia usług LTE uzyskały także Play (15 MHz) i T-Mobile (10 MHz).
- Orange jako jedyny z operatorów nie posiadał możliwości świadczenia usługi LTE, dlatego rozpoczął rozmowy z wszystkimi operatorami – Play, Plus i T-Mobile. Najlepsze warunki współpracy zaoferował T-Mobile.
- Komercyjne udostępnienie Orange pasma 1800 MHz przez T-Mobile dało Orange możliwość rozpoczęcia świadczenia usług LTE 1800 – możliwość pokrycia usługami LTE obszarów miejskich. Uruchomienie sieci LTE Orange nastąpiło 2 tygodnie temu i zakończyło monopol Polkomtela.
- Orange będzie potrzebować co najmniej 1-2 lat żeby dogonić Polkomtel w zakresie zasięgu LTE 1800 ale nigdy nie osiągnie takiej pojemności i przepustowości jak Polkomtel, ze względu na największy na rynku zasób pasma 1800 będący do dyspozycji Grupy Polkomtel

Przetargi w roku 2013

Zakończony przetarg na częstotliwości z zakresu 1800 MHz:

– preferencje dla Play i o wiele bardziej niewytłumaczalne również dla T-Mobile i Orange. Polkomtel został uznany za największe zagrożenie dla rynku.

W świetle dzisiejszej wiedzy i komunikatów Orange i T-Mobile powstaje pytanie, czy urzędy świadomie przyznały preferencje tym spółkom – w świetle ich deklaracji o współkorzystaniu z częstotliwości i dowodów na to, że już wówczas je współdzieliły.

Opinie urzędów w zakresie oceny wpływu na konkurencję nie są przez nas kwestionowane

- Zarówno UOKiK jak i UKE posiadają doskonałą wiedzę o planach i zakresie działalności międzyoperatorskiej Orange, strukturze kapitałowej Orange i posiadanych przez nas zasobach częstotliwości
- Oba urzędy posiadają również wiedzę o faktycznej strukturze Grupy Kapitałowej Polkomtela, która dla Orange jest nieznana
- W ostatnim przetargu na pasmo 1800 MHz UOKiK po raz pierwszy uznał Orange za operatora neutralnego.
- Wpływ przyznania nowych częstotliwości dla Polkomtela został przez UOKiK uznany jako negatywny dla konkurencji na rynku



List otwarty Orange Polska
do Prezes Urzędu
Komunikacji Elektronicznej

załącznik

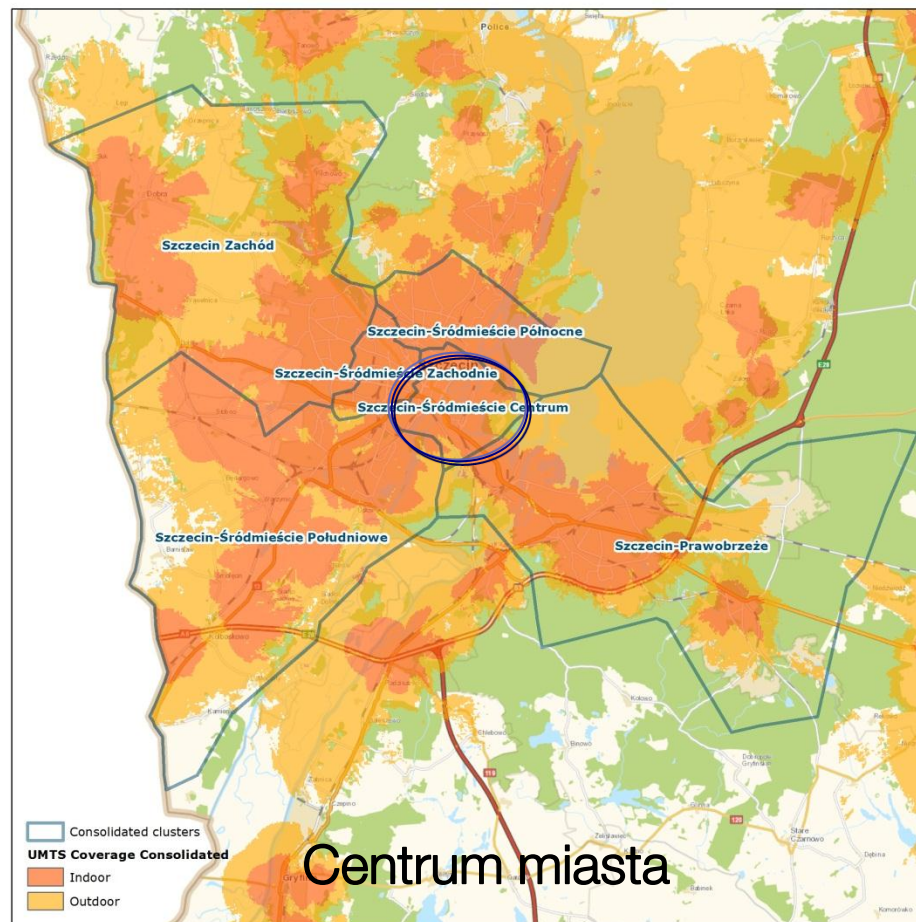
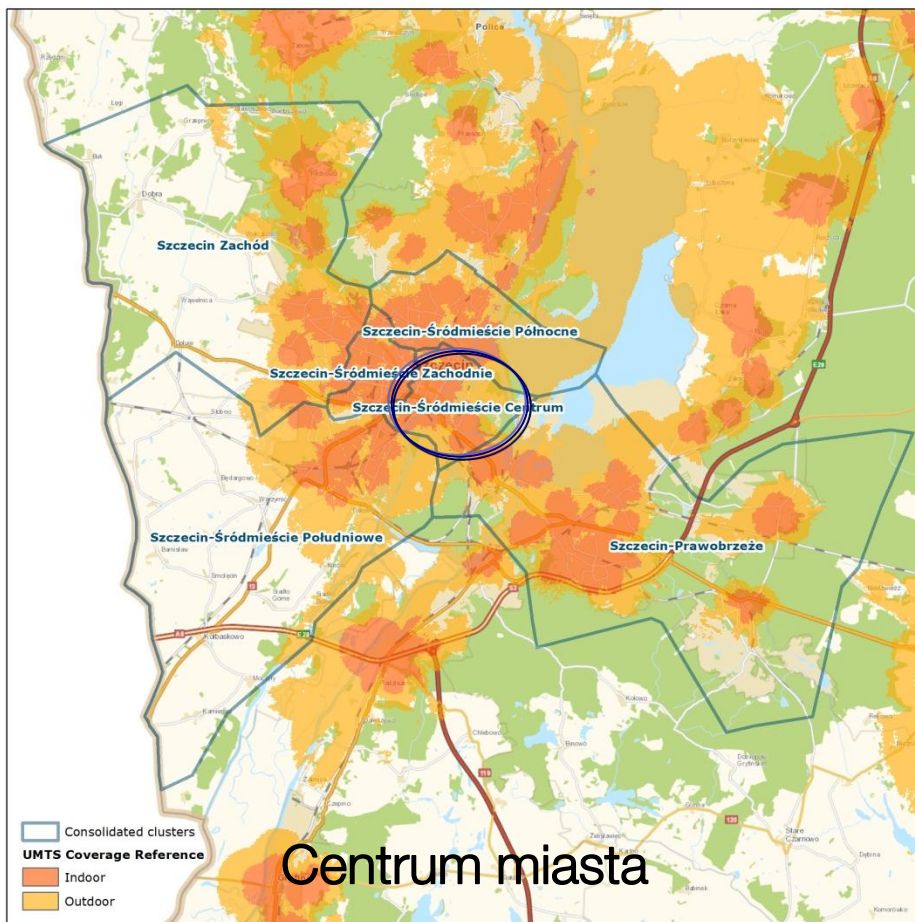
Korzyści dla klientów Orange wynikające ze współpracy Orange i T-Mobile w ramach współdzielenia sieci

- Po zakończeniu modernizacji sieci, liczba stacji bazowych z których będą korzystać klienci Orange wzrośnie z początkowych 6,2 do 10 tys.
- Ponad połowa nadajników więcej, ma kluczowe znaczenie i bezpośrednio przełożenie na większy zasięg, pojemność sieci na danym obszarze, szybszy transfer danych, skuteczniejsze nawiązywanie i stabilność połączeń.
- Prawie wszystkie zmodernizowane stacje będą nadawać sygnał w technologii GSM 900. Nasze testy pokazują, że dzięki temu zasięg wewnątrz budynków stanowi średnio aż 98% tego, co na zewnątrz.
- Stacje pracujące na obszarach miejskich, a jest ich 70%, działają również w technologii GSM 1800 i HSPA+ DC (ang. Dual Carrier). Dzięki temu w prawie wszystkich miastach w Polsce można korzystać z mobilnego Internetu o prędkości do 42 Mb/s.
 - Zasięg HSPA+ DC ma zwiększyć się do ponad 82% populacji Polski w połowie 2014 roku.

Zasięg UMTS Orange – przykład (1/2)

Przed modernizacją

Po modernizacji



UMTS outdoor obszar: 93,9%
 UMTS outdoor pop.: 99,9%
 UMTS indoor pop.: 88,1%
 GSM indoor obszar : 97,0%

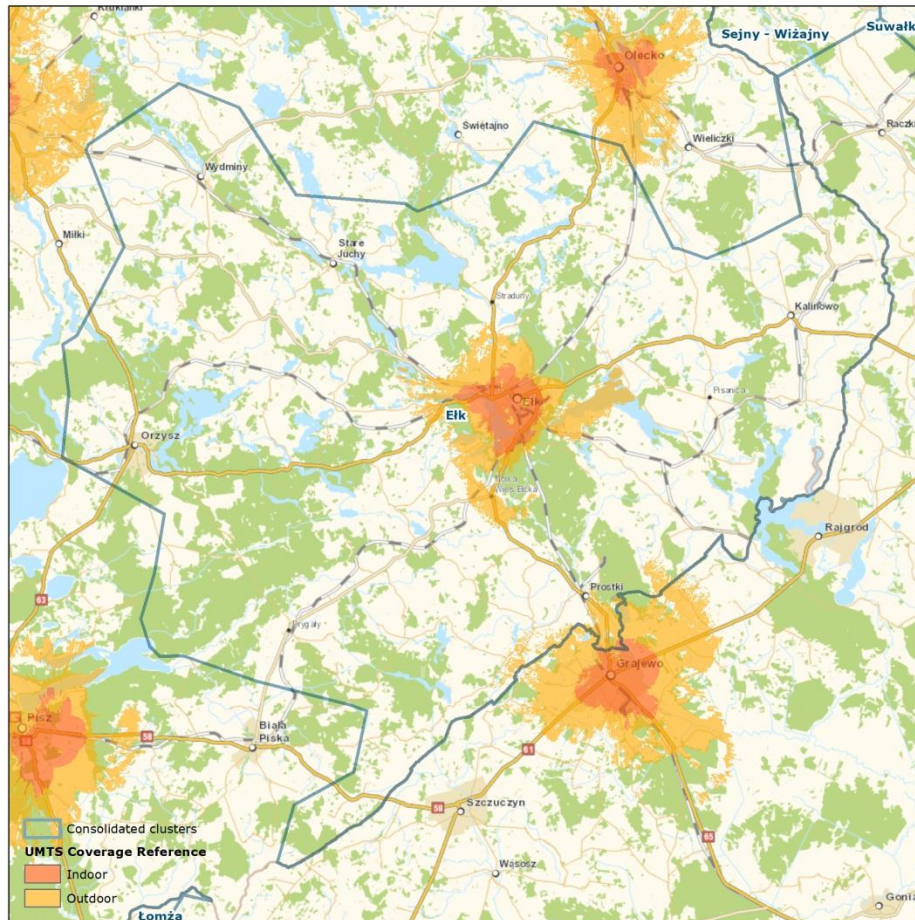
Duże miasto

UMTS outdoor obszar: 99,9%
 UMTS outdoor pop.: 99,9%
 UMTS indoor pop.: 98,6%
 GSM indoor obszar: 98,7%



Zasięg UMTS Orange – przykład (2/2)

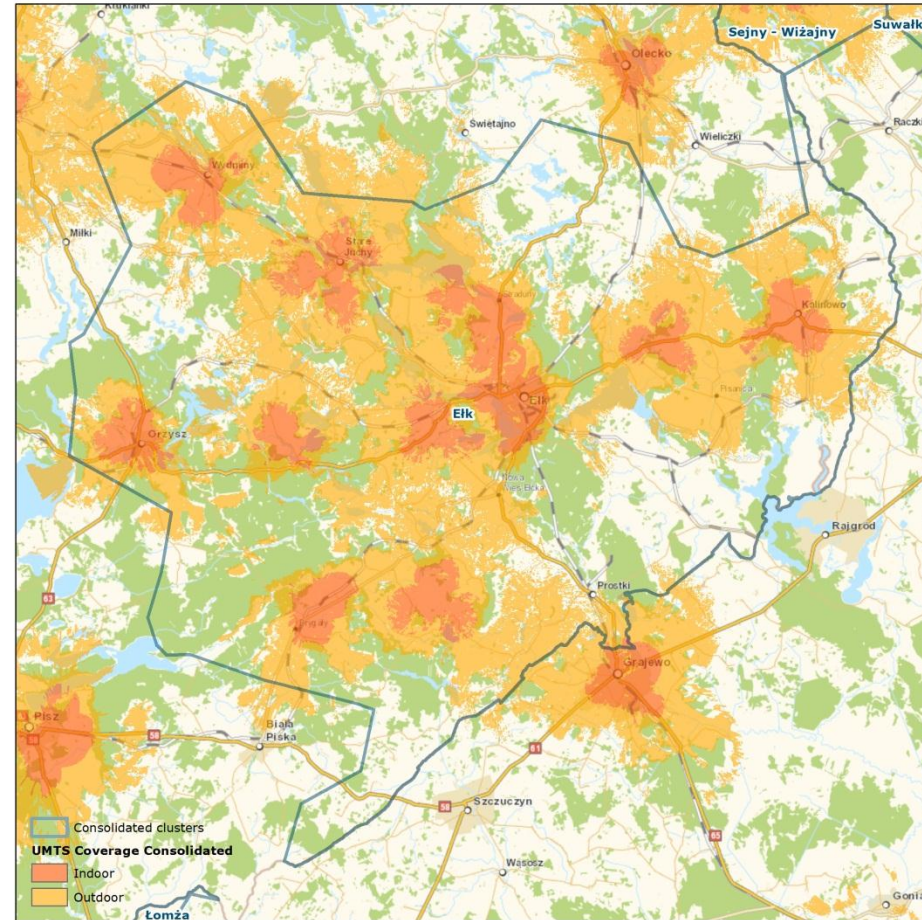
Przed modernizacją



UMTS outdoor obszar : 5,2%
UMTS outdoor pop.: 57,3%
UMTS indoor pop.: 50,9%
GSM indoor obszar : 67,4%

Małe miasto

Po modernizacji



UMTS outdoor obszar : 50,9%
UMTS outdoor pop.: 86,1%
UMTS indoor pop.: 63,2%
GSM indoor obszar : 80,7%



Korzyści dla klientów Orange wynikające ze współpracy Orange i T-Mobile w ramach współdzielenia częstotliwości

- Dzięki współdzieleniu częstotliwości Orange wraz z partnerem mogą optymalizować wykorzystanie zasobów radiowych.
 - Dzięki współdzieleniu częstotliwości w paśmie 900 MHz, możemy uruchomić usługi UMTS900 dające dostęp do Internetu z prędkością do 21 Mb/s na obszarach, na których klienci mogli korzystać tylko z dostępu w technologii EDGE:
 - Małe miejscowości
 - Obszary leśne
 - Trasy kolejowe
- **Razem UMTS 900/2100 osiągnie poziom bliski 99% populacji Polski.**
- UMTS900 to także lepszy zasięg usług 3G wewnątrz budynków który jest odpowiedzią na oczekiwania klientów, którzy z mobilnego Internetu korzystają głównie w domu.
- Współdzielenie częstotliwości w pasmie 1800 MHz oznacza skuteczniejszy kosztowo i szybszy rozwój usług LTE dla obu partnerów na rynku zmonopolizowanym od dwóch lat przez jeden podmiot, a tym samym korzyści dla klientów