



Rzeczpospolita Polska

Urząd Komunikacji Elektronicznej

# **Raport o penetracji rynku telefonii ruchomej w Polsce**

**Prezes Urzędu Komunikacji Elektronicznej**

**Warszawa, październik 2012 r.**

Urząd Komunikacji Elektronicznej  
Departament Strategii i Analiz Rynku Telekomunikacyjnego

1. Cel i zakres analizy .....	3
2. Urząd Komunikacji Elektronicznej – dane zbierane na potrzeby sprawozdawczości .....	3
2.1. Metodologia .....	3
2.2. Liczba abonentów i penetracja .....	4
3. Komisja Europejska – Agenda Cyfrowa.....	4
3.1. Metodologia .....	4
3.2. Liczba abonentów i penetracja .....	5
4. Analysys Mason .....	5
4.1. Metodologia .....	5
4.2. Liczba abonentów i penetracja .....	6
5. Główny Urząd Statystyczny .....	7
5.1. Metodologia .....	7
5.2. Liczba abonentów i penetracja .....	7
6. Porównanie danych.....	7
7. Urząd Komunikacji Elektronicznej .....	8
7.1. Metodologia .....	8
7.2. Liczba abonentów i penetracja .....	9
8. Wnioski .....	9
Spis wykresów .....	11
Spis tabel .....	11

## 1. Cel i zakres analizy

Prezes Urzędu Komunikacji Elektronicznej w ramach swojej działalności analizuje funkcjonowanie rynku telekomunikacyjnego oraz bada i ocenia zachodzące na nim zmiany. Działania te są niezbędne do realizacji celu jakim jest wspieranie równoprawnej i skutecznej konkurencji w zakresie świadczenia usług telekomunikacyjnych.

Niniejsze opracowanie ma na celu zobrazowanie jak kształtuje się całkowita liczba kart SIM oraz wyliczona na tej podstawie penetracja rynku telefonii ruchomej, w zależności od metodologii zbierania i przetwarzania danych przyjętej przez poszczególne podmioty dokonujące obliczeń. Jego przedmiotem jest również próba oszacowania rzeczywistej penetracji rynku telefonii ruchomej.

Analizie została poddana liczba klientów telefonii ruchomej (bez rozróżnienia na technologię dostępową 2G, 3G) korzystających z usług telekomunikacyjnych:

- pre-paid, tzw. usługi przedpłacone, gdzie płatność następuje przed świadczeniem usługi,
- post-paid, czyli usługi abonamentowe, gdzie płatność następuje po danym okresie rozliczeniowym (w tym mix).

Analiza pokazuje penetrację rynku usług telefonii ruchomej w oparciu o:

- Coroczną sprawozdawczość UKE,
- „Agendę Cyfrową” Komisji Europejskiej,
- Raport firmy Analysys Mason,
- Opracowanie głównego Urzędu Statystycznego „Łączność – wyniki działalności w 2011 r.”

## 2. Urząd Komunikacji Elektronicznej – dane zbierane na potrzeby sprawozdawczości

### 2.1. Metodologia

Nominalna liczba użytkowników oraz penetracja zostały obliczone na podstawie liczby abonentów sieci ruchomych zgodnie z danymi przesyłanymi przez przedsiębiorców telekomunikacyjnych w ramach corocznej sprawozdawczości<sup>1</sup>.

Zakres danych obejmuje zarówno użytkowników usług przedpłaconych (pre-paid) jak i abonamentowych (post-paid) i dotyczy jedynie usług detalicznych. Operatorzy nie uwzględniają danych wynikających ze świadczenia usług na rzecz innych operatorów nieposiadających własnej infrastruktury telekomunikacyjnej (MVNO).

Wolumeny dotyczące usługi pre-paid obejmują swym zakresem wszystkie karty SIM występujące w bazach operatorów.

Dane zostały opracowane wg stanu na koniec 2011 r.

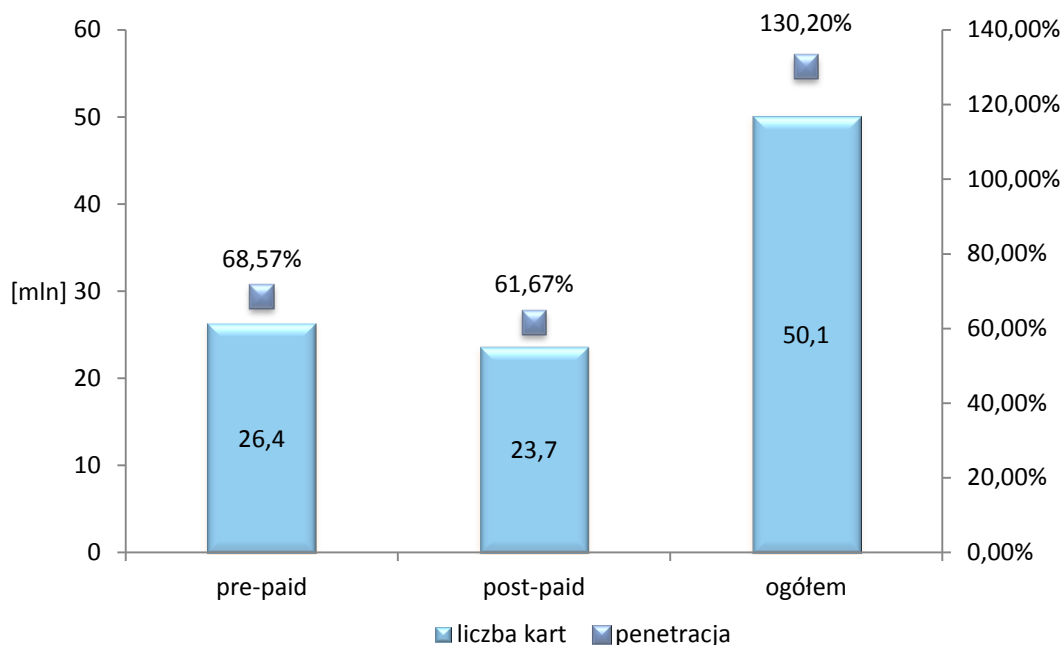
---

<sup>1</sup> Art. 7 ustawy z dnia 16 lipca 2004 r. Prawo telekomunikacyjne (Dz. U. Nr 171, poz.1800, ze zm.).

## 2.2. Liczba abonentów i penetracja

Całkowita liczba użytkowników usługi pre-paid wynosiła niecałe 26,4 mln, natomiast z ofert abonamentowych korzystało ponad 23,7 mln abonentów co dało łącznie 50,1 mln użytkowników. Przełożyło się to na penetrację na poziomie 130,2%.

Wykres 1 Nominalna liczba kart SIM oraz penetracja rynku na podstawie danych ze sprawozdawczości UKE



Źródło: UKE

## 3. Komisja Europejska – Agenda Cyfrowa

### 3.1. Metodologia

Komisja Europejska corocznie przygotowuje raport na temat wskaźników rynku telekomunikacyjnego we wszystkich krajach członkowskich Unii Europejskiej. Jednym z jego elementów jest ustalenie ilości użytkowników dla usług pre-paid i post-paid dla poszczególnych krajów.

Zgodnie z definicją Komisji Europejskiej abonenci telefonii ruchomej oznaczają zarówno abonentów 2G, 3G i 4G operatora sieci ruchomej (MNO) lub operatora wirtualnego (MVNO). Liczba aktywnych użytkowników post-paid oznacza abonentów posiadających ważną umowę. Liczba aktywnych abonentów usług „przedpłaconych” oznacza liczbę abonentów, którzy w ciągu ostatnich 3 miesięcy wykonali albo otrzymali połączenie, wysłali SMS lub MMS albo korzystali z transmisji danych. Uwzględniony jest podział na usługi przedpłacone, abonamentowe oraz karty typu Machine2Machine (M2M)<sup>2</sup>. Dane zaprezentowane dla Polski pochodzą od 25 przedsiębiorców telekomunikacyjnych świadczących usługi telefonii ruchomej.

Dane zostały opracowane wg stanu na 1 października 2011 r.

<sup>2</sup> Na potrzeby niniejszej analizy, aby wyniki były porównywalne z pozostałymi dane te nie zostały uwzględnione.

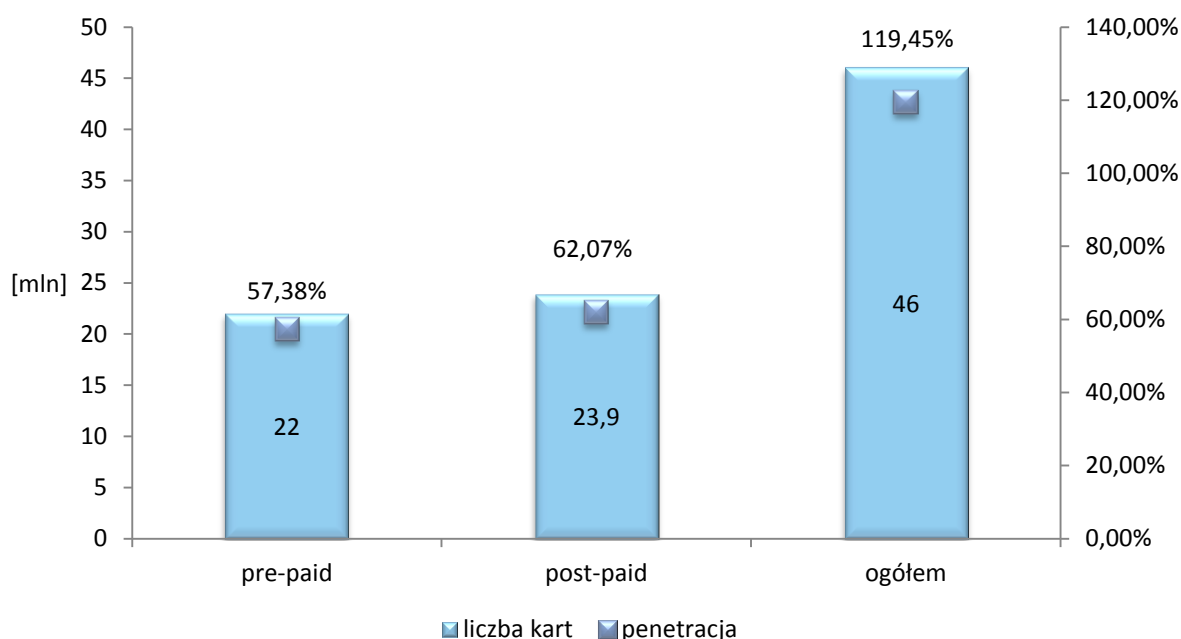
### 3.2. Liczba abonentów i penetracja

Zgodnie z wyliczeniami Komisji Europejskiej ilość kart SIM pre-paid, wyniosła ponad 22 mln co dało penetrację na poziomie 57,38%.

Ilość kart post-paid wyniosła prawie 24 mln, co przedkłada się na 62,07% penetrację względem ogółu ludności kraju.

Łączny wolumen kart, zgodnie z metodologią przyjętą przez Komisję Europejską wyniósł więc 45,9 mln. W związku z tym należy uznać, iż procentowa penetracja usług telefonii mobilnej w Polsce wynosiła 119,45%.

Wykres 2 Nominalna liczba kart SIM oraz penetracja rynku na podstawie danych z Agendy Cyfrowej



Źródło: UKE na podstawie Agendy Cyfrowej KE

## 4. Analysys Mason

### 4.1. Metodologia

Dane zostały przygotowane przez Analysys Mason w oparciu o ich własne założenia metodologiczne i definicje wg stanu na koniec 2011 r.

Liczb użytkowników (pre-paid i post-paid) oraz penetracja zostały określone z wyłączeniem tych klientów sieci, którzy nie używali telefonów komórkowych więcej niż trzy miesiące wstecz. W przypadku Polski uwzględniono jedynie czterech największych operatorów (PTK Centertel Sp. z o.o., PTC S.A., P4 Sp. z o.o., Polkomtel Sp. z o.o.).

## 4.2. Liczba abonentów i penetracja

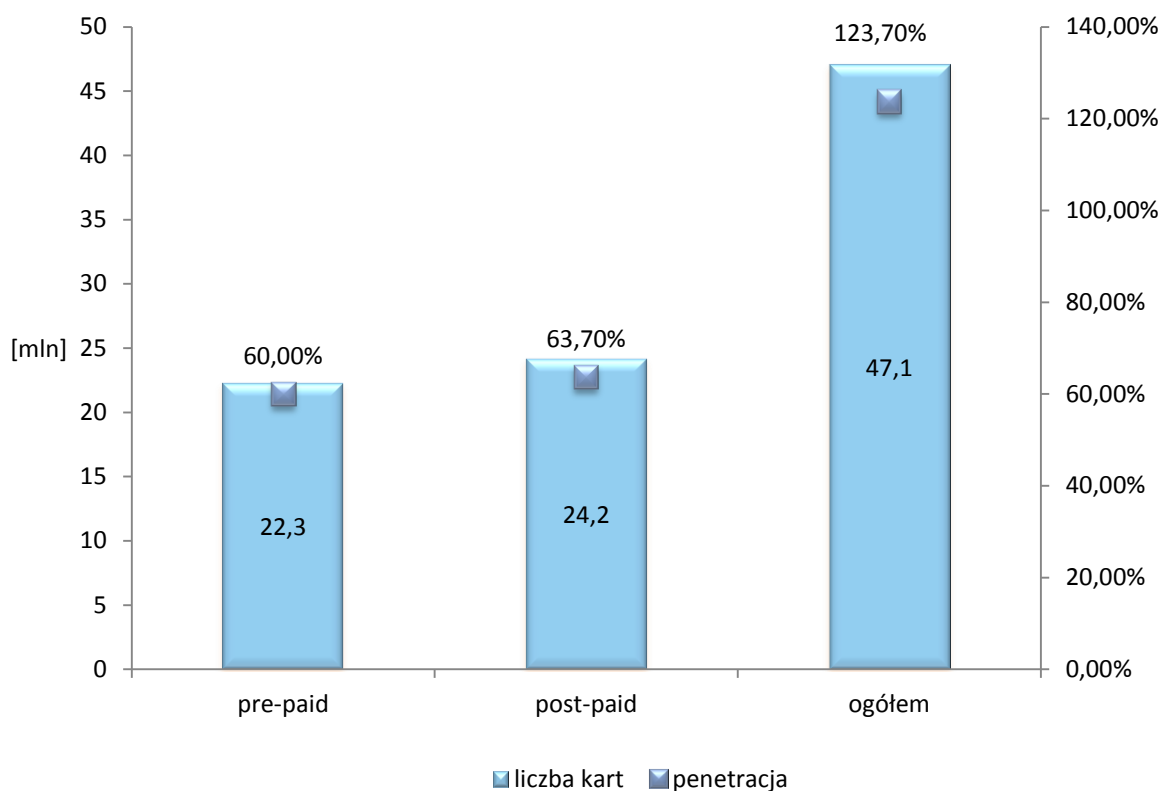
Wg danych Analysys Mason Polska osiągnęła na koniec 2001 roku poziom 47,1 mln klientów sieci telefonii ruchomej, co przełożyło się na penetrację na poziomie 123,7%.

Tab. 1. 1 Liczba użytkowników kart pre-paid oraz post-paid na podstawie danych Analysys Mason

Rodzaj kontraktu	Liczba użytkowników	Penetracja
pre-paid	22 885 000	60,00%
post-paid	24 273 000	63,70%
łącznie	47 158 000	123,70%

Źródło: UKE na podstawie raportu Analysys Mason

Wykres 3 Nominalna liczba kart SIM oraz penetracja rynku na podstawie danych Analysys Mason



Źródło: UKE na podstawie raportu Analysys Mason

## 5. Główny Urząd Statystyczny

### 5.1. Metodologia

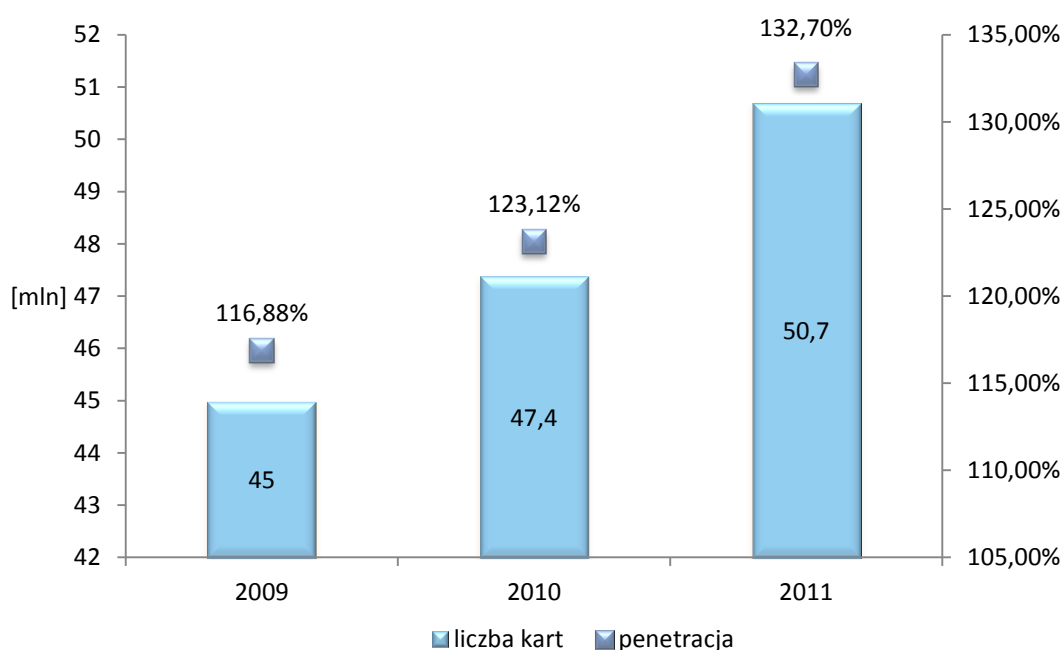
Główny Urząd Statystyczny nie podaje szczegółów dotyczących przygotowanej przez siebie analizy. Pojawia się jedynie stwierdzenie, mówiące, iż dane pochodzą, ze sprawozdawczości operatorów. Należy zatem przyjąć, iż dotyczy ona zarówno abonentów usług na kartę jak i post-paid, nie wyłączając jednocześnie liczby nieaktywnych użytkowników.

Dane zostały opracowane wg stanu na koniec 2011 r.

### 5.2. Liczba abonentów i penetracja

Zgodnie z danymi GUS wolumen użytkowników telefonii mobilnej na koniec 2011 r. wyniósł 50,7 mln, co dało penetrację na poziomie 132,7%.

Wykres 4 Nominalna liczba kart SIM oraz penetracja w latach 2009-2011 wg danych GUS

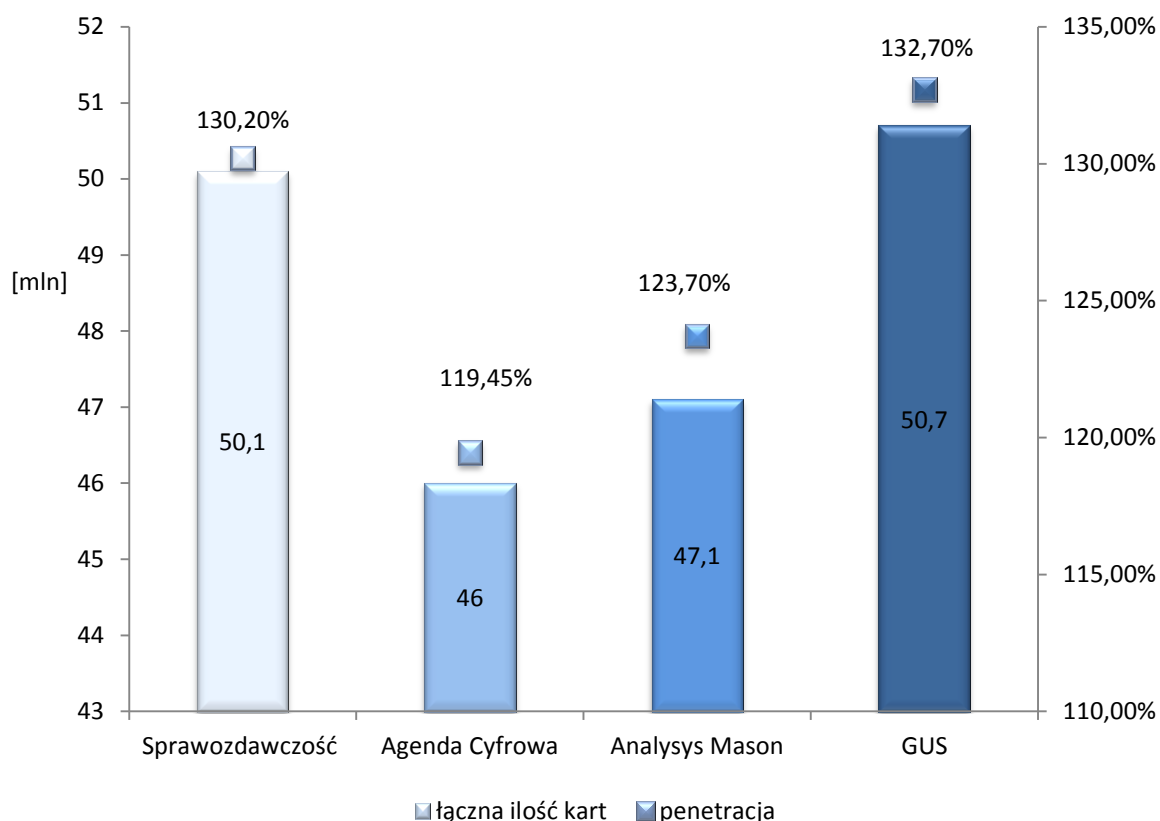


Źródło: Główny Urząd Statystyczny

## 6. Porównanie danych

W celu ukazania różnic pomiędzy danymi pochodzącymi od poszczególnych podmiotów przedstawiono je w zestawieniu zbiorczym. Wszystkie dane w ramach opracowania dotyczą 2011 r., różni je natomiast metodologia oraz zakres przyjętych danych. Ponadto przedsiębiorcy telekomunikacyjni obejmują szczegółowe dane tajemnicą przedsiębiorstwa, przekazując jednocześnie poszczególnym jednostkom wolumeny zagregowane, lub stworzone w oparciu o autorskie założenia, co również przekłada się na brak możliwości ich pełnego porównania.

Wykres 5 Zbiorcze zestawienie danych uzyskanych od poszczególnych podmiotów.



Źródło: UKE

Jak można zauważyć sposób analizy danych i przyjęta metodologia (włączenie bądź wyłączenie z bazy kart nieużywanych przez ostatnie miesiące) wpływa na znaczne różnice w szacunkach poszczególnych podmiotów. Na podstawie przedstawionych danych widać rozbieżności pomiędzy poszczególnymi zestawieniami sięgające 4,7 mln kart SIM, co przekłada się na różnice w prognozowanych penetracjach rynku na poziomie 13,25 pp.

## 7. Urząd Komunikacji Elektronicznej

### 7.1. Metodologia

Na potrzeby niniejszej analizy została również oszacowana, rzeczywista penetracja usług telefonii ruchomej wg stanu koniec czerwca 2012

Podstawą niniejszego zestawienia są dane Urzędu Komunikacji Elektronicznej. Zostały one opracowane w oparciu o następujące założenia:

- nominalna liczba użytkowników została ustalona w oparciu o ilość kart SIM wykorzystywanych do realizacji usług telefonii ruchomej,
- szacunki Urzędu pozwoliły wyłączyć użytkowników usługi pre-paid, którzy nie skorzystali z żadnej usługi telekomunikacyjnej operatora (połączenia głosowego, wiadomości SMS, wiadomości MMS, transmisji danych) z wyłączeniem połączeń na numery alarmowe oraz połączeń z pocztą głosową.

Rzeczywistej penetracji, oszacowanej wg indywidualnych założeń UKE, nie należy odnosić do ogólnie publikowanych (również przez UKE) informacji w zakresie liczby użytkowników telefonii ruchomej oraz udziałów rynkowych wg liczby użytkowników konkretnych operatorów telefonii ruchomej w Polsce, z uwagi na brak publicznie dostępnych informacji o % udziale



tw. nieaktywnych użytkowników w liczbie klientów sieci każdego z operatorów, które to informacje stanowią tajemnicę przedsiębiorstw.

Nie należy jej również porównywać do innych publikowanych wskaźników analitycznych tego typu (również tych umieszczonych w opracowaniu – Komisja Europejska, Analysys Mason) z uwagi na odmienne kryteria definiowania aktywnych / nieaktywnych klientów sieci telefonii ruchomej.

## 7.2. Liczba abonentów i penetracja

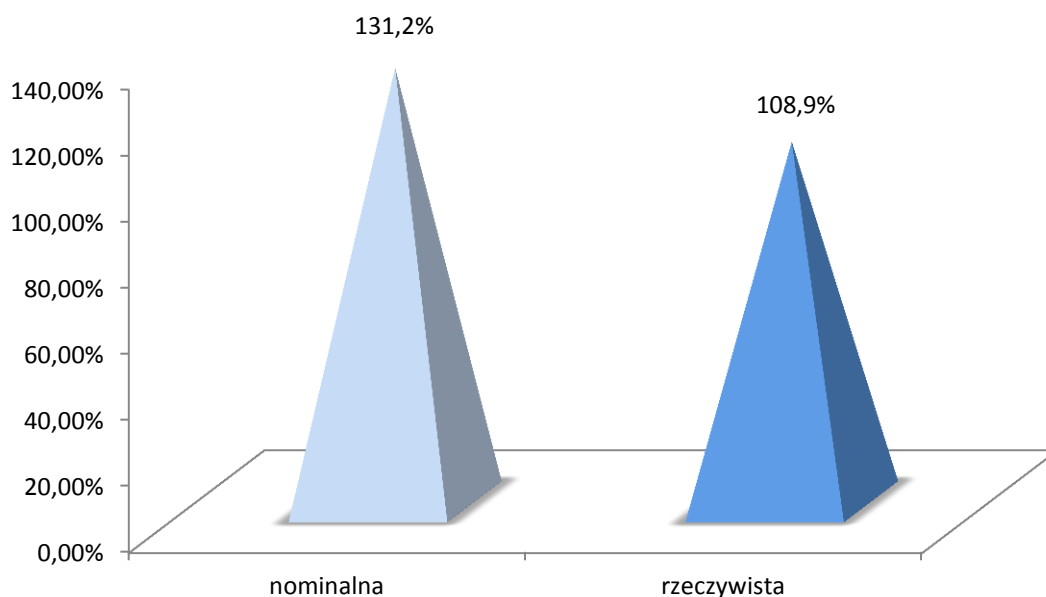
Nominalna liczba kart SIM na koniec czerwca 2012 wyniosła ponad 50,5 mln. Dało to penetrację usługami telefonii ruchomej na poziomie 131,2% w skali całego kraju.

Liczba wszystkich użytkowników usługi post-paid wyniosła ponad 23,3 mln użytkowników co oznaczało penetrację na poziomie 60,7% ogółu ludności.

Wolumen wszystkich abonentów usług pre-paid wyniósł ponad 27 mln, przełożyło się to na penetrację nominalną na poziomie 70,5% ogółu ludności.

Oparta na szacunkach Urzędu dotyczących faktycznej ilości aktywnych kart pre-paid, penetracja wyniosła 108,9%.

Wykres 6 Nominalna oraz rzeczywista penetracja rynku na podstawie szacunków UKE



Źródło: UKE

## 8. Wnioski

Analiza pokazuje, zróżnicowanie liczby użytkowników oraz penetracji usługami telefonii komórkowej w zależności od przyjętej metody liczenia. I tak wg metodologii UKE nominalna penetracja wyniosła 130,2%, wg Agendy Cyfrowej 119,4%. Zgodnie z założeniami Analysys Mason wyniosła ona 123,7%, uwzględniając zaś dane GUS – 132,7%.

Zróżnicowanie założeń poszczególnych podmiotów powoduje znaczne rozbieżności, sięgające kilkuset tysięcy kart, co przekłada się na maksymalną rozpiętość sięgającą nawet 13,3 pp. w penetracji usług mobilnych. Największe różnice spowodowane są

uwzględnieniem tylko aktywnych użytkowników sieci mobilnych. Określenie aktywny użytkownik oznacza, w przypadku usług post-paid abonentów związanych ważną umową z operatorem, w przypadku pre-paid - klientów, którzy w założonym czasie aktywnie korzystali z usług telefonii mobilnych (połączenia, SMS, MMS, transmisja danych).

Wg danych UKE ilość wszystkich kart SIM na koniec czerwca 2012 r. wynosiła ok 50,5 mln, co dało penetrację nominalną 131,2%. Ponadto na podstawie szacunków Urzędu możliwe było ustalenie wolumenu nieaktywnych użytkowników, którzy nie zrealizowali żadnej usługi telekomunikacyjnej w okresie od 01.04.2012 – 30.06.2012. Uwzględniając liczbę faktycznie używanych kart SIM penetracja rzeczywista wyniosła na koniec czerwca 2012 roku 108,9%.

## Spis wykresów

Wykres 1 Nominalna liczba kart SIM oraz penetracja rynku na podstawie danych ze sprawozdawczości UKE .....	4
Wykres 2 Nominalna liczba kart SIM oraz penetracja rynku na podstawie danych z Agendy Cyfrowej .....	5
Wykres 3 Nominalna liczba kart SIM oraz penetracja rynku na podstawie danych Analysys Mason .....	6
Wykres 4 Nominalna liczba kart SIM oraz penetracja w latach 2009-2011 wg danych GUS ..	7
Wykres 5 Zbiorcze zestawienie danych uzyskanych od poszczególnych podmiotów. ....	8
Wykres 6 Nominalna oraz rzeczywista penetracja rynku na podstawie szacunków UKE .....	9

## Spis tabel

Tab. 1. 1 Liczba użytkowników kart pre-paid oraz post paid na podstawie danych Analysys Mason .....	6
---	---

## OPRACOWANIE

Przemysław Warzecki  
Specjalista  
Wydział Analiz Hurtowych  
Departament Strategii i Analiz Rynku Telekomunikacyjnego  
[p.warzecki@uke.gov.pl](mailto:p.warzecki@uke.gov.pl)