

Stanowisko Prezesa UKE
w sprawie opłat detalicznych za połączenia do sieci
komórkowych stosowanych przez mobilnych operatorów
zasiedziałych

1 marca 2011 r.

Wstęp

Jednym z podstawowych celów polityki Prezesa UKE, zgodnie z art. 189 ust. 2 pkt 1 lit. a ustawy z dnia 16 lipca 2004 r. Prawo telekomunikacyjne (Dz. U. Nr 171, poz. 1800 z późn. zm.) jest wspieranie konkurencji w zakresie świadczenia usług telekomunikacyjnych w celu zapewnienia użytkownikom maksymalnych korzyści w zakresie cen, różnorodności i jakości usług.

Na rynku telefonii ruchomej, Prezes UKE realizuje powyższe cele wykorzystując swoje uprawnienia regulacyjne na rynku hurtowym m.in. w zakresie regulacji stawek rozliczeniowych (opłat hurtowych) za zakańczanie połączeń w sieciach operatorów telefonii komórkowej (tzw. stawek MTR). Stawki MTR są to opłaty hurtowe, które musi zapłacić każdy przedsiębiorca telekomunikacyjny za połączenie wychodzące z jego sieci do sieci operatorów komórkowych. Wysokość tych stawek stanowi zatem jeden z elementów kosztu świadczenia połączeń do sieci komórkowych i wpływa na wysokość opłat detalicznych za te połączenia.

Prezes UKE reguluje stawki MTR w ten sposób, że:

1. różnicuje ich wysokość w zależności od daty wejścia operatora na rynek,
2. prowadzi stałą obniżkę stawek MTR.

Najskuteczniejszym mechanizmem wymuszającym obniżki cen jest konkurencja. Na rynku telefonii komórkowej od lat funkcjonuje trzech operatorów:

1. Polska Telefonia Komórkowa Centertel Sp. z o.o. (operator sieci Orange),
2. Polska Telefonia Cyfrowej Sp. z o.o. (operator sieci Era),
3. Polkomtel S.A. (operator sieci Plus),

którzy swoją działalność rozpoczęli w latach dziewięćdziesiątych, co wiąże się z korzyściami wynikającymi z wczesnego wejścia na rynek oraz ze znacznymi przychodami z asymetrii w rozliczeniach z operatorami stacjonarnymi.

W celu umożliwienia nowym przedsiębiorcom telekomunikacyjnym skutecznego wejścia na taki rynek i stworzenia możliwości konkurowania z operatorami zasiedziały, Prezes UKE ustala wyższe stawki MTR dla nowych przedsiębiorców. Stawki MTR dla nowych przedsiębiorców podlegają jednak stałym obniżkom, stale maleje także poziom asymetrii pomiędzy stawkami MTR nowych przedsiębiorców i operatorów „zasiedziały” aż do ich zrównania, wg opublikowanego przez Prezesa UKE harmonogramu (Stanowisko Prezesa UKE dostępne na stronie internetowej Urzędu pod adresem:

http://www.uke.gov.pl/gallery/35/45/35456/Stanowisko_MTR_dla_nowych_MNO.pdf)

Asymetria stawek MTR, zgodnie ze stanowiskiem, odzwierciedlająca koszty ponoszone przez operatorów, jest stosowana przez Prezesa UKE w celu wspierania konkurencji na rynku telefonii komórkowej. Natomiast polityka stałego obniżania wysokości stawek MTR ma na celu wymuszenie spadku wysokości opłat detalicznych za połączenia do sieci komórkowych. W styczniu 2009 r. Prezes UKE podjął decyzję o znaczących obniżkach stawek MTR dla operatorów zasiedziały. Stawki te z poziomu 0,40 zł za minutę na koniec 2008 r. uległy obniżce na początku 2009 r. do poziomu 0,2162 zł za minutę, a od 1 lipca 2009 r. - do poziomu 0,1677 zł. W przygotowaniu znajdują się stawki MTR na 2011 r.

W efekcie zastosowanej asymetrii operatorzy zasiedziali zaczęli ustalać bardzo wysokie opłaty za połączenia do sieci Play w porównaniu ze stosowanymi za połączenia do sieci operatorów zasiedziałych (Era, Orange, Plus).

Wprawdzie Prezes UKE nie może regulować detalicznych cen/opłat za połączenia do sieci komórkowych, ponieważ nie badał pozycji przedsiębiorców na tym rynku detalicznym i nie nakładał na nich obowiązków regulacyjnych. Jednak mając na uwadze zasady uczciwej konkurencji, unormowane innymi niż ustawa Prawo telekomunikacyjne przepisami oraz cele stawiane Regulatorowi, a przede wszystkim dobro użytkowników, Prezes UKE podjął interwencję u operatorów zasiedziałych w tej sprawie i widzi potrzebę zajęcia stanowiska, jak powinny być kształtowane ceny za połączenia do sieci komórkowych oraz potrzebę wskazania tych ofert taryfowych operatorów zasiedziałych, w których opłaty za połączenia do sieci Play w porównaniu ze stosowanymi za połączenia do sieci operatorów zasiedziałych (Era, Orange, Plus) są zawyżone. Zdaniem Prezesa UKE, spadek kosztów realizacji usług telekomunikacyjnych, wynikający z obniżki stawek MTR, powinien przynosić korzyści w szczególności użytkownikom końcowym.

1. Ustalenie poziomu zróżnicowania

Pomimo trzykrotnego kierowania przez Prezesa UKE zapytania do zasiedziałych operatorów w celu m.in. uzyskania informacji na temat kryteriów, którymi kierowali się przy kształtowaniu opłat za połączenia do Polskiej Telefonii Cyfrowej Sp. z o.o. (Era), Polskiej Telefonii Komórkowej Centertel Sp. z o.o. (Orange), Polkomtel S.A. (Plus), zwanych dalej „operatorami zasiedziałymi” lub „3MNO” i P4 Sp. z o.o. (Play), zwanej dalej „P4”, w szczególności przy różnicowaniu wysokości tych opłat, operatorzy ci nie wykazali, jakie - poza stawkami MTR - czynniki uzasadniają takie zróżnicowanie.

Na tej podstawie Prezes UKE stwierdził, że jedynym czynnikiem uzasadniającym różną wysokość opłat za te połączenia jest stawka MTR. Pozostałe czynniki nie mają wpływu na różnicowanie wysokości opłat za połączenia do P4 i 3MNO. Zatem poziom zróżnicowania stawek MTR powinien określać maksymalny poziom zróżnicowania opłat P4/3MNO.

Należy podkreślić, że Prezes UKE nie kwestionuje możliwości ustalania przez operatorów zasiedziałych wyższych opłat za połączenia do sieci P4 w stosunku do opłat za połączenia do sieci 3MNO. Uważa jednak, że poziom zróżnicowania tych opłat nie może być wyższy niż poziom zróżnicowania wysokości stawek MTR, ponieważ inne postępowanie prowadzi do utrudnień w rozwoju konkurencyjnego operatora, a nawet może być postrzegana jako próba eliminowania takiego operatora z rynku. Zasada ta dotyczy zarówno P4 jak i innym operatorów nowo wchodzących na polski rynek.

Dalsze obliczenia zostaną przedstawione na podstawie porównania stawek 3MNO i P4.

Od dnia 1 stycznia 2009 r. stawki MTR za zakańczanie połączeń w sieciach 3MNO i P4 kształtują się w następujących sposób¹:

¹ decyzje Prezesa UKE przewidują dalszy harmonogram ciągłego, stopniowego obniżania poziomu asymetrii stawek MTR w sieci P4 i zasiedziałych operatorów, aż do całkowitego ich zrównania w styczniu 2014 r.

| | od 1.01.2009 r. | od 1.07.2009 r. | od 1.01.2010 r. | od 1.07.2010 r. | od 1.01.2011 r. |
|-----------------------------|------------------------|-----------------|-----------------|-----------------|-----------------|
| P4 | 0,4- 0,65 ² | 0,404157 | 0,3790 | 0,3522 | 0,3253 |
| 3MNO | 0,2162 | 0,167700 | 0,1677 | 0,1677 | 0,1677 |
| stosunek MTR w % | 185 - 300 | 241,00 | 226,00 | 210,02 | 193,98 |

W dniu 1 stycznia 2011 r. stawki MTR w sieci P4 były o **93,98%** wyższe od stawek MTR dla sieci 3MNO.

Do przeprowadzenia analizy ofert taryfowych 3MNO przyjęto aktualny poziom zróżnicowania ustalony na podstawie stosunku stawek MTR dla sieci P4 do stawek MTR dla sieci 3MNO, tj. 193,98%.

Dlatego w niniejszej analizie stosunek opłat detalicznych za połączenia do P4 do opłat za połączenia do 3MNO zostanie porównany ze stosunkiem stawek MTR dla sieci P4 do stawek MTR dla sieci 3MNO, tj. 193,98%. Oznacza to, że **przy obecnie obowiązujących stawkach MTR dla P4 i operatorów zasiedziały opłaty za połączenia do sieci P4 powinny być wyższe od opłat za połączenia do sieci operatorów zasiedziały maksymalnie o 93,98%**.

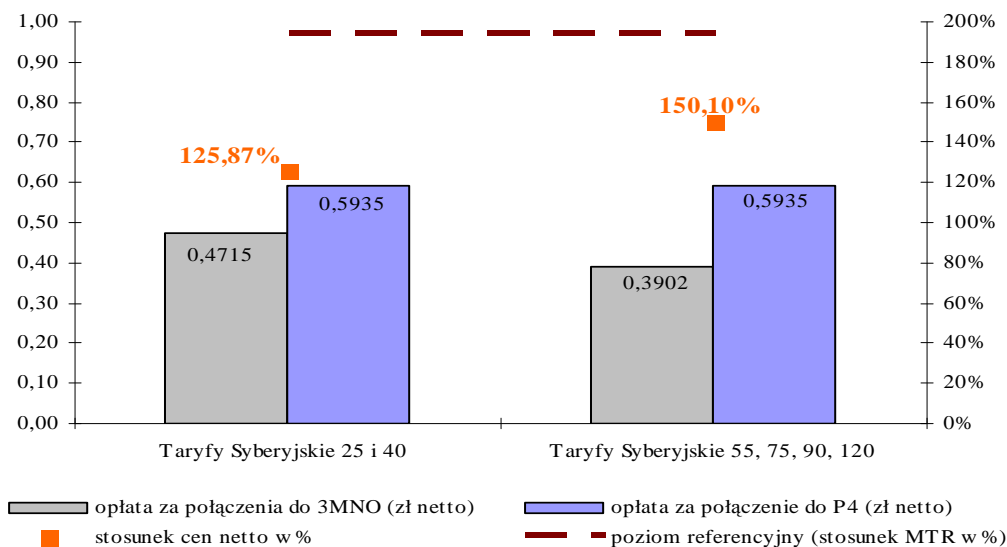
2. Analiza planów taryfowych dla klientów indywidualnych znajdujących się w ofercie sprzedażowej (na stronie www operatora) na dzień 25 stycznia 2011 r.

POLKOMTEL S.A.

post-paid

- Po 1 stycznia 2011 r. Polkomtel S.A. nie wprowadził zasadniczych zmian w ofertach taryfowych post-paid. Zostały wprowadzone jedynie korekty opłat, wynikające ze wzrostu w 2011 r. stawki podatku VAT z 22 % na 23%. Ceny brutto za abonament i połączenia wzrosły o wzrost podatku VAT, za wyjątkiem opłat za połączenia do sieci 3MNO. Ceny brutto za połączenia do sieci 3MNO pozostały na niezmiennym poziomie, czyli obniżeniu uległy ceny netto.
- W ofercie sprzedażowej znajdują się Taryfy Syberyjskie: 25, 40, 55, 75, 90 i 120.

² Stawka MTR dla P4 była zróżnicowana, a jej wysokość uzależniona od okresu taryfikacyjnego, w okresie T1 wynosiła ona – 0,65 zł, w T2 – 0,48 zł, w T3 – 0,40 zł za minutę połączenia.



Powyższy rysunek przedstawia:

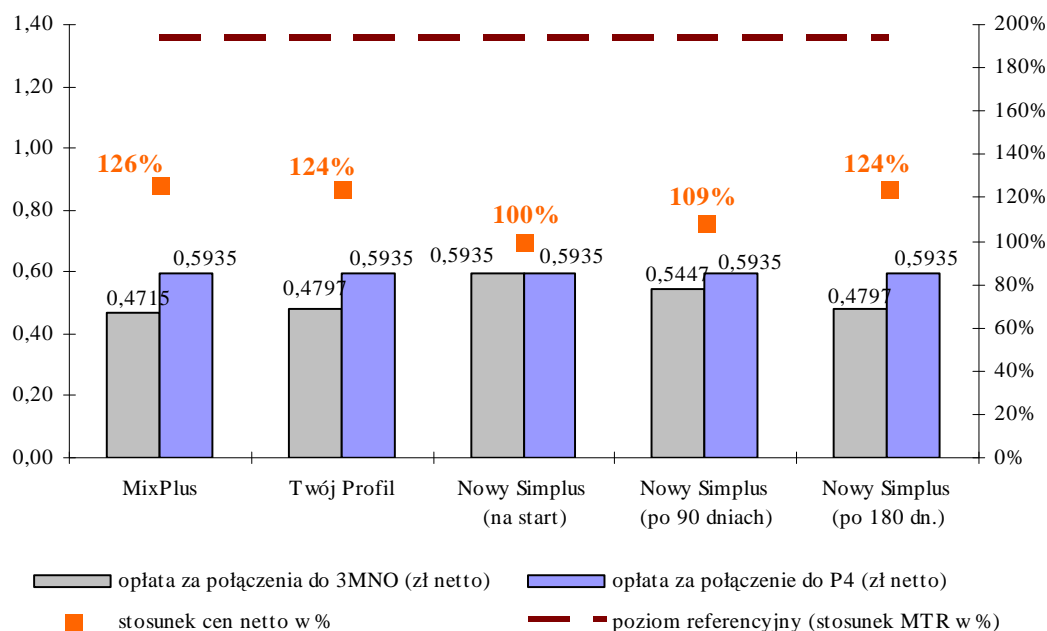
- wysokość cen (opłat) netto za 1 minutę połączenia do sieci 3MNO i sieci P4 w poszczególnych taryfach post-paid w Polkomtel (w złotych) – wykres kolumnowy,
 - stosunek ww. cen za połączenia do sieci P4 do cen za połączenia do sieci 3MNO (w %) – wykres punktowy – pomarańczowe punkty,
 - poziom referencyjny, czyli maksymalny uzasadniony poziom zróżnicowania cen za połączenia P4/3MNO określony stosunkiem stawek MTR dla P4 do stawek MTR dla 3MNO i równy 193,98% - wykres liniowy – przerywana brązowa kreska.
- Stosunek opłat za połączenia do P4 do opłat za połączenia do 3MNO wynosi 125,87% oraz 150,10% i jest niższy od stosunku stawek MTR dla sieci P4 do stawek MTR dla sieci 3MNO (193,98%).

W związku z tym, poziom zróżnicowania opłat za połączenia do P4 i 3MNO w Taryfach Syberyjskich należy uznać za uzasadniony.

- Warto podkreślić, że w Taryfach Syberyjskich w ramach opłaty abonamentowej wliczone są pakiety odpowiednio: 30, 60, 90, 120, 150, 220 minut na połączenia **do wszystkich sieci, w tym do P4**. W celu obniżenia kosztów połączeń abonent może wybrać dodatkowo jeden z kilku pakietów na rozmowy, m.in. Pakiet Wszyscy, w którym można uzyskać dodatkowe minuty na połączenia **do wszystkich sieci, w tym do P4**, w którym za 10,08 zł brutto (8,20 zł netto) miesięcznie abonent otrzymuje w:
 - Taryfie Syberyjskiej 25 i 40 – 30 minut,
 - Taryfie Syberyjskiej 55 i 75 – 50 minut,
 - Taryfie Syberyjskiej 90 i 120 – 70 minut.

mix i pre-paid

- Po 1 stycznia 2011 r. Polkomtel S.A. nie wprowadził zasadniczych zmian również w ofertach taryfowych mix i pre-paid. Zostały wprowadzone jedynie korekty opłat, wynikające ze wzrostu w 2011 r. stawki podatku VAT. Ceny brutto za połączenia do P4 wzrosły o wzrost podatku VAT (ceny netto pozostały na niezmiennym poziomie), natomiast opłaty brutto za połączenia do sieci 3MNO pozostały na niezmiennym poziomie, co spowodowało spadek opłat netto za te połączenia.



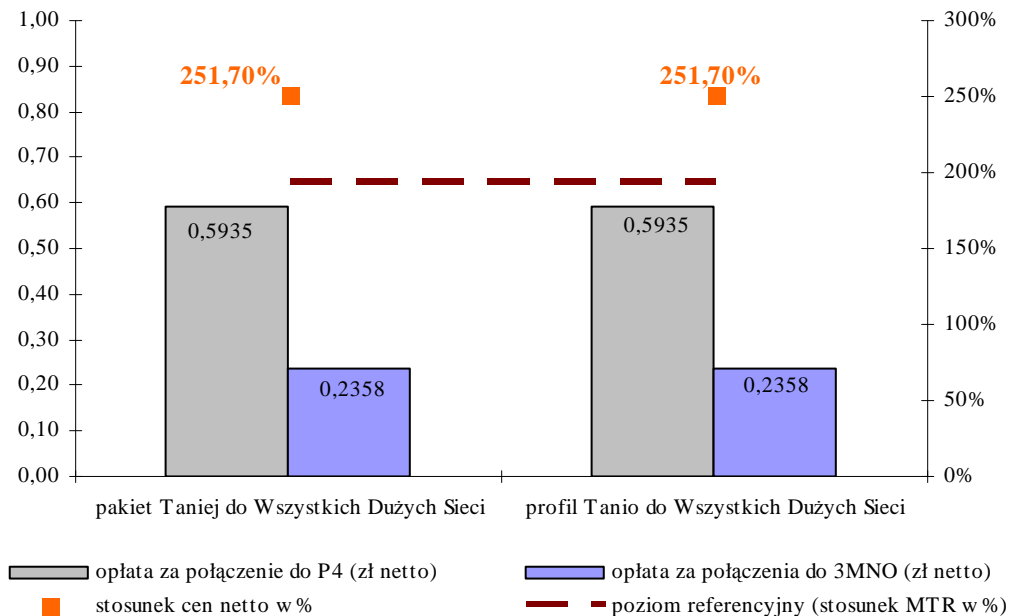
Powyższy rysunek przedstawia:

- wysokość cen (opłat) netto za 1 minutę połączenia do sieci 3MNO i sieci P4 w poszczególnych taryfach mix i pre-paid w Polkomtel (w złotych) – wykres kolumnowy,
- stosunek ww. cen za połączenia do sieci P4 do cen za połączenia do sieci 3MNO (w %) – wykres punktowy – pomarańczowe punkty,
- poziom referencyjny, czyli maksymalny uzasadniony poziom zróżnicowania cen za połączenia P4/3MNO określony stosunkiem stawek MTR dla P4 do stawek MTR dla 3MNO i równy 193,98% - wykres liniowych – przerywana brązowa kreska.

- Stosunek podstawowych opłat za połączenia do P4 do opłat za połączenia do 3MNO wynosi 100% oraz 125,87% i jest niższy od stosunku stawek MTR dla sieci P4 do stawek MTR dla sieci 3MNO (193,98%).

W związku z tym, poziom zróżnicowania podstawowych opłat za połączenia do P4 i 3MNO w taryfach mix i pre-paid należy uznać za uzasadniony.

- W taryfach MixPlus i Planie Twój Profil są świadczone również pakiety /profile obniżające opłaty/koszty realizacji połączeń, tj. odpowiednio pakietu Taniej do Wszystkich Dużych Sieci i profilu Tanio do Wszystkich Dużych Sieci. **W obu planach brak jest jednak możliwości obniżenia kosztów realizacji połączeń do P4.**



Powyższy rysunek przedstawia:

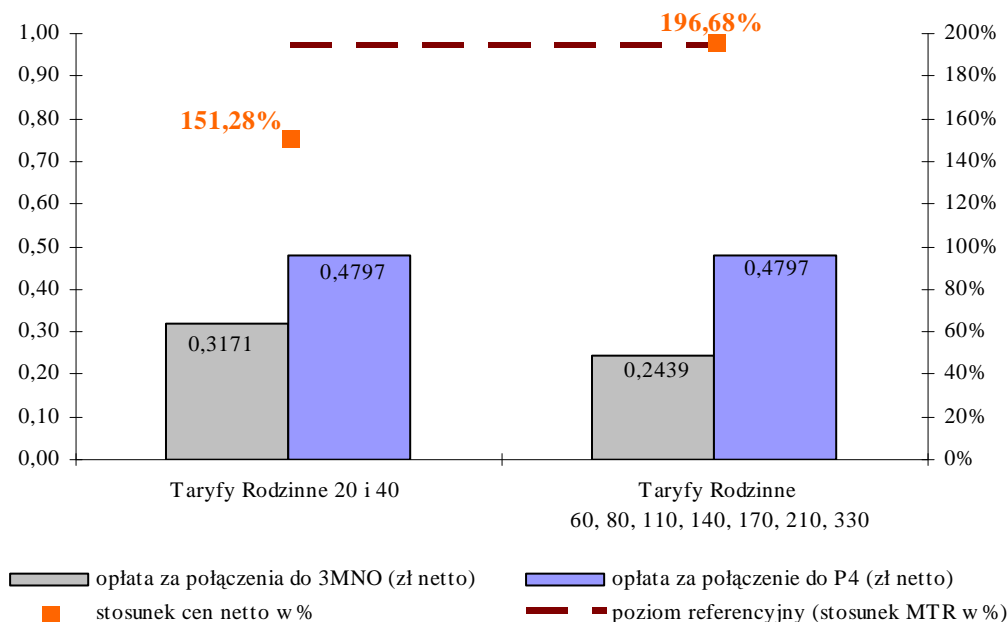
- wysokość cen (opłat) netto za 1 minutę połączenia do sieci 3MNO w przypadku skorzystania z usług obniżających koszty realizacji połączeń i wysokość podstawowych cen (opłat) netto za 1 minutę połączenia do sieci P4 (w złotych) – wykres kolumnowy,
 - stosunek ww. cen za połączenia do sieci P4 do cen za połączenia do sieci 3MNO (w %) – wykres punktowy – pomarańczowe punkty,
 - poziom referencyjny, czyli maksymalny uzasadniony poziom zróżnicowania cen za połączenia P4/3MNO określony stosunkiem stawek MTR dla P4 do stawek MTR dla 3MNO i równy 193,98% - wykres liniowy – przerywana brązowa kreska.
- Po uwzględnieniu pakietu Taniej do Wszystkich Dużych Sieci i profilu Tanio do Wszystkich Dużych Sieci stosunek opłat za połączenia do P4 do opłat za połączenia do 3MNO wynosi 251,70% i jest wyższy od stosunku stawek MTR dla sieci P4 do stawek MTR dla sieci 3 MNO (193,98%).

W związku z tym należy stwierdzić, że poziomu zróżnicowania opłat za połączenia do P4 i 3MNO w ramach usług obniżających koszty połączeń w taryfach MixPlus i Twój Profil nie można uznać za uzasadniony.

Polska Telefonia Cyfrowa Sp. z o.o.

post- paid

- Po 1 stycznia 2011 r. PTC Sp. z o.o. nie wprowadziła zasadniczych zmian w ofertach taryfowych post-paid. Zostały wprowadzone jedynie korekty opłat, wynikające ze wzrostu w 2011 r. stawki podatku VAT. Ceny brutto za abonament wzrosły o wzrost stawki podatku VAT, natomiast ceny brutto za połączenia do sieci 3MNO i do sieci P4 pozostały na niezmiennym poziomie, czyli obniżeniu uległy ceny netto, za wyjątkiem opłat za połączenia do 3MNO w Taryfach Rodzinne: 60, 80, 110, 140, 170, 210, 330.
- W ofercie sprzedażowej znajdują się Taryfy Rodzinne: 20, 40, 60, 80, 110, 140, 170, 210, 330.



Powyższy rysunek przedstawia:

- wysokość cen (opłat) netto za 1 minutę połączenia do sieci 3MNO i sieci P4 w poszczególnych taryfach post-paid w PTC (w złotych) – wykres kolumnowy,
- stosunek ww. cen za połączenia do sieci P4 do cen za połączenia do sieci 3MNO (w %) – wykres punktowy – pomarańczowe punkty,
- poziom referencyjny, czyli maksymalny uzasadniony poziom zróżnicowania cen za połączenia P4/3MNO określony stosunkiem stawek MTR dla P4 do stawek MTR dla 3MNO i równy 193,98% - wykres liniowy – przerywana brązowa kreska.

- Stosunek opłat za połączenia do P4 do opłat za połączenia do 3 MNO w Taryfach Rodzinnych 20 i 40 poza pula minut wliczonych w abonament wynosi 151,28%, a w Taryfach Rodzinnych: 60, 80, 110, 140, 170, 210, 330 - 196,68%, czyli w Taryfach Rodzinnych 20 i 40 jest niższy od stosunku stawek MTR dla sieci P4 do stawek MTR dla sieci 3MNO (193,98%), a w Taryfach Rodzinne: 60, 80, 110, 140, 170, 210, 330 – nieznacznie wyższy (o 2,7%).
- W Taryfach Rodzinnych w ramach opłaty abonamentowej wliczone są pakiety minut na połączenia do sieci 3MNO i stacjonarnych, **z wyłączeniem m.in. połączeń do sieci P4.**
- W Taryfach Rodzinne: 60, 80, 110, 140, 170, 210, 330 poziom zróżnicowania ww. opłat jest nieznacznie wyższy od poziomu zróżnicowania stawek MTR. Jednak ze względu na to, że w ramach pakietu minut przeplaconych w abonamencie Taryf Rodzinnych nie są wliczone połączenia do sieci P4 nawet nieznacznie wyższy od maksymalnego poziomu ich zróżnicowania ma istotne znaczenie dla abonentów.

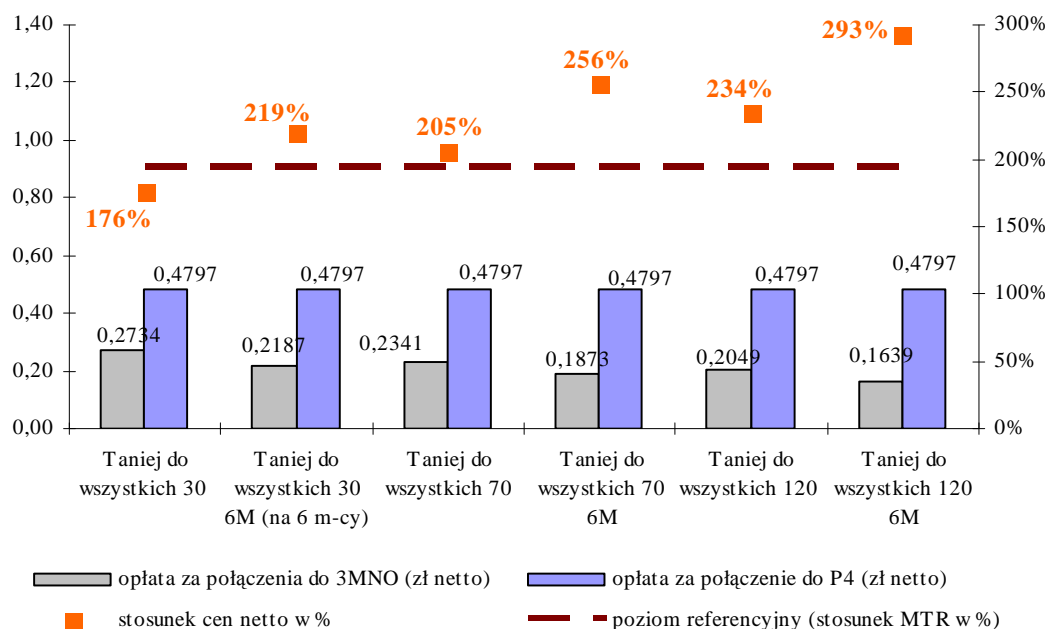
Poziom zróżnicowania opłat wyższy od poziomem zróżnicowania stawek MTR nie miałby dla abonentów większego znaczenia, gdyby w ramach puli przedpłaconych minut w Taryfach Rodzinnych wliczone były minuty na połączenia do wszystkich sieci. Podstawowym bowiem parametrem wyboru taryf przez abonentów post-paid jest wielkość opłaty za abonament oraz to ile i jakie połączenia są wliczone w pakiet minut przedpłaconych. Abonent

dobiera tak taryfę, aby ilość i rodzaj wykonywanych przez niego połączeń mieściły się w koszcie/opłacie abonamentowej.

Mając na uwadze powyższe, można uznać, iż poziom zróżnicowania opłat za połączenia do P4 i 3MNO w Taryfach Rodziny 20 i 40 poza pulą minut wliczonych w abonament jest uzasadniony.

Natomiast w Taryfach Rodziny: 60, 80, 110, 140, 170, 210, 330 poziom zróżnicowania ww. opłat nie spełnia tego kryterium.

- W ramach Taryf Rodziny można również skorzystać z usług obniżających koszty za połączenia (Usługi Godzinka za grosze, Usługi Taniej do wszystkich, Usługi Taniej Strefa Domowa), **jednak żadna z nich nie dotyczy możliwości obniżenia opłaty za połączenia do sieci P4.**
- Po uwzględnieniu usługi Taniej do wszystkich stosunek opłat za połączenia do P4 do opłat za połączenia do 3MNO wynosi od 177,55 do 292,68% i dla usługi Taniej do wszystkich jest wyższy od stosunku stawek MTR dla sieci P4 do stawek MTR dla sieci 3MNO (193,98%), za wyjątkiem usługi Taniej do wszystkich w opcji 30.



Powyższy rysunek przedstawia:

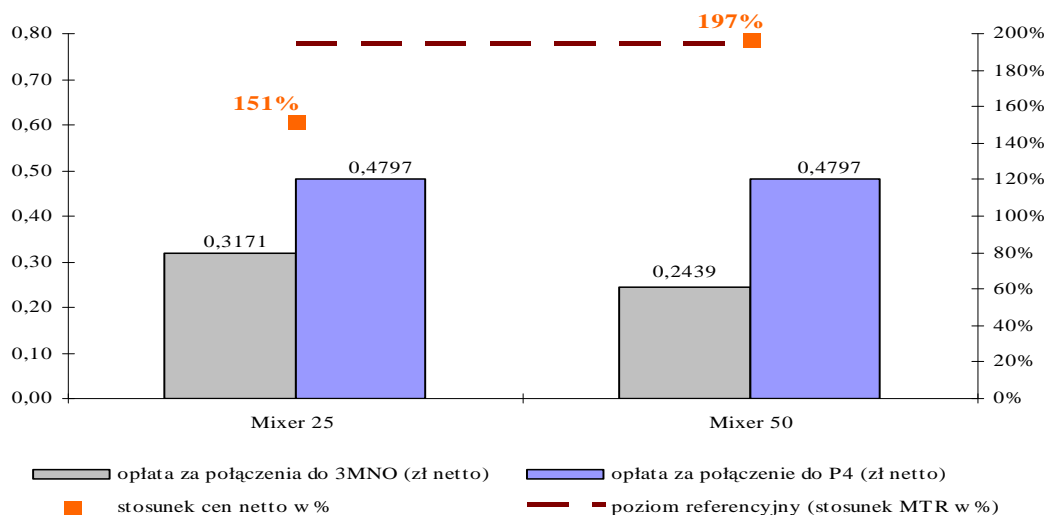
1. wysokość cen (opłat) netto za 1 minutę połączenia do sieci 3MNO w przypadku skorzystania z usług obniżających koszty realizacji połączeń (Taniej do wszystkich) i wysokość podstawowych cen (opłat) netto za 1 minutę połączenia do sieci P4 (w złotych) w PTC (w złotych) – wykres kolumnowy,
2. stosunek ww. cen za połączenia do sieci P4 do cen za połączenia do sieci 3MNO (w %) – wykres punktowy – pomarańczowe punkty,
3. poziom referencyjny, czyli maksymalny uzasadniony poziom zróżnicowania cen za połączenia P4/3MNO określony stosunkiem stawek MTR dla P4 do stawek MTR dla 3MNO i równy 193,98% - wykres liniowy – przerywana brązowa kreska.

W przypadku usługi Taniej do wszystkich tylko dla opcji 30 poziom zróżnicowania opłat za połączenia do 3MNO oraz do P4 można uznać za uzasadniony.

W pozostałych opcjach usługi Taniej do wszystkich wymóg ten nie jest spełniony.

mix

- PTC Sp. z o.o. wprowadziła na początku listopada 2010 r. taryfy Mixer 25 i 50. Decydując się na korzystanie z tych taryfy abonent zawiera umowę nie na określony czas, ale liczbę doładowań w kwocie 25 albo 50 zł brutto.



Powyższy rysunek przedstawia:

1. wysokość cen (opłat) netto za 1 minutę połączenia do sieci 3MNO i sieci P4 w poszczególnych taryfach mix w PTC (w złotych) – wykres kolumnowy,
2. stosunek ww. cen za połączenia do sieci P4 do cen za połączenia do sieci 3MNO (w %) – wykres punktowy – pomarańczowe punkty,
3. poziom referencyjny, czyli maksymalny uzasadniony poziom zróżnicowania cen za połączenia P4/3MNO określony stosunkiem stawek MTR dla P4 do stawek MTR dla 3MNO i równy 193,98% - wykres liniowych – przerywana brązowa kreska.

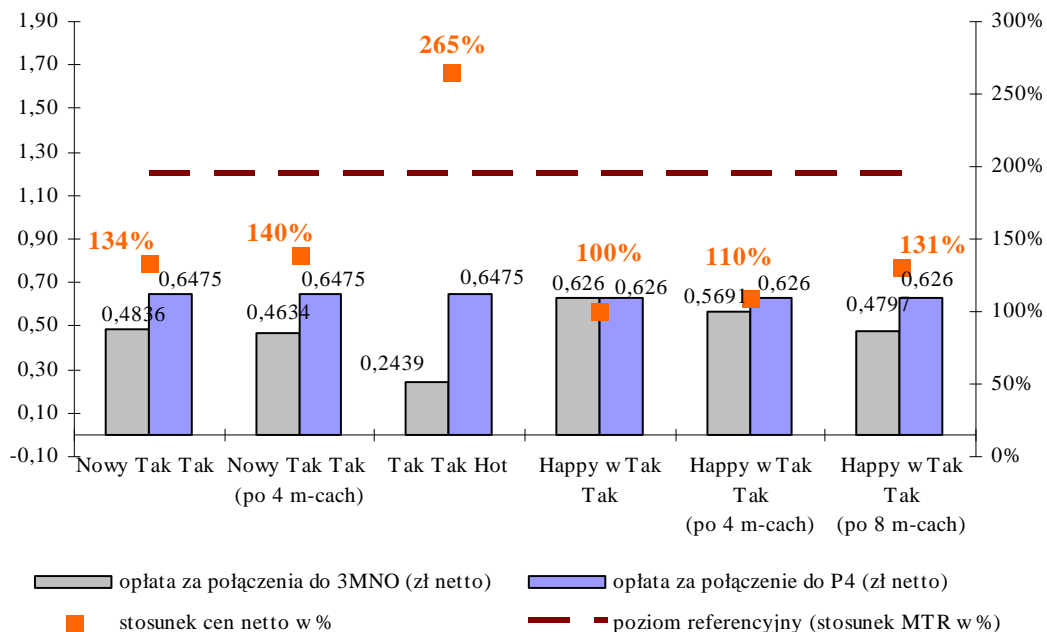
- Stosunek opłat za połączenia do P4 do opłat za połączenia do 3MNO w Taryfie Mixer 25 wynosi 151,28% oraz a w Taryfie Mixer 50 - 196,68 %, czyli w Taryfie Mixer 25 jest niższy od poziomu referencyjnego (193,98%), a w Taryfie Mixer 50 – nieznacznie wyższy (o 2,7 p.p.).

W związku z tym, można uznać, iż poziom zróżnicowania opłat za połączenia do P4 i 3MNO w Taryfie Mixer 25 jest uzasadniony.

W Taryfie Mixer 50 poziom zróżnicowania ww. opłat jest nieznacznie wyższy od poziomu zróżnicowania stawek MTR, a związku z tym jest nieuzasadniony.

pre paid

- Po 1 stycznia 2011 r. PTC Sp. z o.o. nie wprowadziła zasadniczych zmian w ofertach pre-paid, zostały wprowadzone jedynie korekty opłat, wynikające ze wzrostu stawki podatku VAT.



Powyższy rysunek przedstawia:

- wysokość cen (opłat) netto za 1 minutę połączenia do sieci 3MNO i sieci P4 w poszczególnych taryfach pre-paid w PTC (w złotych) – wykres kolumnowy,
- stosunek ww. cen za połączenia do sieci P4 do cen za połączenia do sieci 3MNO (w %) – wykres punktowy – pomarańczowe punkty,
- poziom referencyjny, czyli maksymalny uzasadniony poziom zróżnicowania cen za połączenia P4/3MNO określony stosunkiem stawek MTR dla P4 do stawek MTR dla 3MNO i równy 193,98% - wykres liniowych – przerywana brązowa kreska.

- Stosunek opłat za połączenia do P4 do opłat za połączenia do 3MNO w taryfach pre-paid wynosi od 100 do 265,48% i jest niższy od stosunku stawek MTR dla sieci P4 do stawek MTR dla sieci 3MNO (193,98%), za wyjątkiem taryfy Tak Tak Hot.

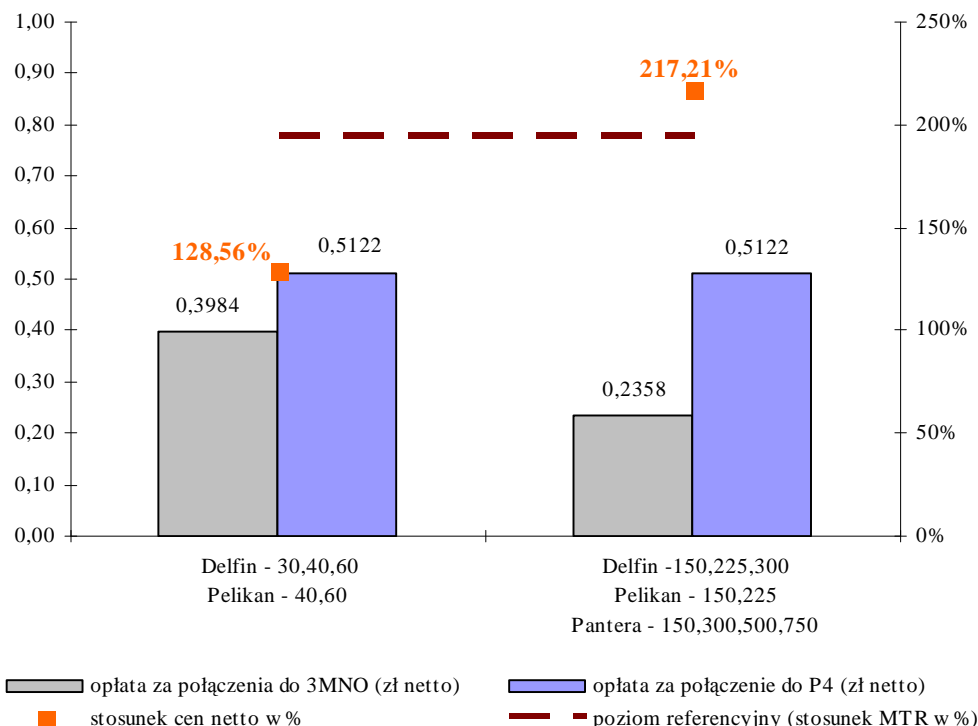
Zatem należy uznać za uzasadniony poziom zróżnicowania opłat za połączenia do P4 i 3MNO w taryfach pre-paid, za wyjątkiem taryfy Tak Tak Hot.

Polska Telefonia Komórkowa Centertel Sp. z o.o.

post-paid i mix

- Po 1 stycznia 2011 r. PTK Centertel nie wprowadziła zasadniczych zmian w ofertach taryfowych post-paid i mix, za wyjątkiem zwiększenia pul minut przedpłaconych w ramach abonamentu.
- W związku z tym, w ofercie sprzedażowej PTK Centertel w zakresie post-paid i mix znajdują się te same taryfy: Delfin, Pelikan, Pantera, z takimi samymi lub zwiększonymi pulami minut przepłaconych w ramach abonamentu.

- Ceny brutto za połączenia pozostały na niezmiennym poziomie. W związku z tym, że w 2011 r. nastąpił wzrost podatku VAT z 22% do 23% obniżeniu uległy opłaty netto za połączenia.



Powyższy rysunek przedstawia:

1. wysokość cen (opłat) netto za 1 minutę połączenia do sieci 3MNO i sieci P4 w poszczególnych taryfach post-paid i mix w PTK Centertel (w złotych) – wykres kolumnowy,
2. stosunek ww. cen za połączenia do sieci P4 do cen za połączenia do sieci 3MNO (w %) – wykres punktowy – pomarańczowe punkty,
3. poziom referencyjny, czyli maksymalny uzasadniony poziom zróżnicowania cen za połączenia P4/3MNO określony stosunkiem stawek MTR dla P4 do stawek MTR dla 3MNO i równy 193,98% - wykres liniowych – przerywana brązowa kreska.

- Stosunek opłat za połączenia do P4 do opłat za połączenia do 3MNO w Taryfach Delfin, Pelikan, Pantera wynosi 128,56% oraz 217,21% i w przypadku Taryf Delfin 150, 225, 300, Pelikan 150, 225, i w taryfach Pantera jest wyższy od poziomu referencyjnego (stosunku stawek MTR).

W przypadku Taryf Delfin 30, 40, 60 i Pelikan 40, 60 zróżnicowanie opłat za połączenia do sieci P4 i do sieci 3MNO można uznać za uzasadnione. Natomiast w przypadku pozostałych taryf wymóg ten nie jest spełniony, jednakże trzeba uwzględnić fakt, że nie ma to większego znaczenia dla abonentów, bo:

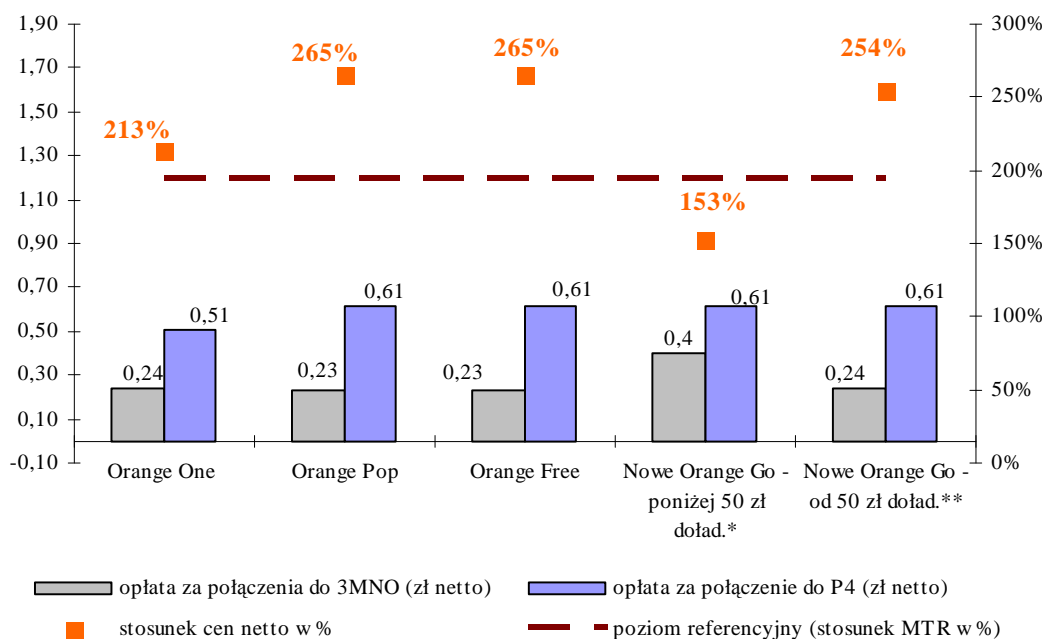
- we wszystkich Taryfach Delfin, Pelikan i Pantera w ramach opłaty abonamentowej wliczone są pakiety minut na połączenia do wszystkich sieci komórkowych i stacjonarnych, w tym do sieci P4, jeśli połączenia do P4 są wliczone w pule minut w abonamencie to dla klienta mniejsze

znaczenie mają już ceny poza pułą, bo zazwyczaj korzysta z tego co ma w abonamencie

- we wszystkich Taryfach nie spełniających kryterium uzasadnionego zróżnicowania opłat, Spółka zwiększyła pulę minut przepłaconych w ramach abonamentu na połączenia do wszystkich sieci komórkowych i stacjonarnych, w tym do sieci P4.

pre-paid

- Po 1 stycznia 2011 r. PTK Centertel nie wprowadziła zasadniczych zmian w ofertach pre-paid. Zmiany cen wynikały z ich korekty o zmieniony podatek VAT, co powodowało w niektórych przypadkach zmianę ceny brutto, w innych zmianę ceny netto.



* w przypadku doładowań do 24,99 zł, opłata za połączenie do 3MNO wynosi 0,48 zł, w przypadku doładowań od 25 do 49,99 zł do 2MNO - 0,40 zł, a do Orange - 0,32 zł

** w przypadku doładowań od 50 do 99,99 zł, opłata za połączenie do 3MNO wynosi 0,24 zł, w przypadku doładowań od 100 zł do 2MNO 0,24 zł, a do Orange - 0,16 zł

Powyższy rysunek przedstawia:

1. wysokość cen (opłat) netto za 1 minutę połączenia do sieci 3MNO i sieci P4 w poszczególnych taryfach pre-paid w PTK Centertel (w złotych) – wykres kolumnowy,
2. stosunek ww. cen za połączenia do sieci P4 do cen za połączenia do sieci 3MNO (w %) – wykres punktowy – pomarańczowe punkty,
3. poziom referencyjny, czyli maksymalny uzasadniony poziom zróżnicowania cen za połączenia P4/3MNO określony stosunkiem stawek MTR dla P4 do stawek MTR dla 3MNO i równy 193,98% - wykres liniowych – przerywana brązowa kreska.

- Za wyjątkiem taryfy Nowe Orange Go przy doładowaniu poniżej 50 zł, we wszystkich taryfach na kartę zróżnicowanie opłat za połączenia do sieci P4 i do sieci 3MNO jest wyższe od zróżnicowania stawek MTR.

Zatem w zasadzie we wszystkich taryfach na kartę Orange (za wyjątkiem taryfy Nowe Orange Go przy doładowaniu poniżej 50 zł) zróżnicowania opłaty za połączenia do P4 i 3MNO nie można uznać za uzasadnione.

3. Wnioski

Obniżki stawek rozliczeniowych za zakańczanie połączeń w sieciach operatorów telefonii komórkowej (stawek MTR), a zatem spadek kosztów realizacji usług telekomunikacyjnych, powinien przynosić korzyści w szczególności użytkownikom końcowym.

Prezes UKE nie kwestionuje możliwości ustalania przez operatorów zasiedziałych wyższej wysokości opłat za połączenia do sieci P4 w stosunku do opłat za połączenia do sieci 3MNO. Uważa jednak, że opłaty te nie mogą być wyższe niż poziom zróżnicowania wysokości stawek MTR. Poziom zróżnicowania stawek MTR określa zatem maksymalny (uzasadniony) poziom zróżnicowania opłat P4/3MNO.

Na podstawie powyżej przedstawionej analizy Prezes UKE negatywnie ocenia część rozwiązań taryfowych 3MNO dla klientów indywidualnych, tj.:

- **Polkomtel (Plus):** usługa/pakiet obniżający opłaty/koszty realizacji połączeń do 3MNO w ofercie mix (taryfach MixPlus) i na kartę (Twój Profil),
- **PTK Centertel (Orange):** taryfy na kartę: Orange One, Orange Pop, Orange Free i Nowe Orange Go przy doładowaniu od 50 zł.
- **Polska Telefonii Cyfrowa (Era):** taryfy abonamentowe - Rodzinne 60, 80, 110, 140, 170, 210, 330, usługa obniżająca koszty połączeń w ramach Taryf Rodziny - Taniej do wszystkich dla opcji 30 (6M), 70, 70 (6M), 120 i 120 (6M), taryfa Mixer 50, jedna taryfa na kartę - Tak Tak Hot.

Zdaniem Prezesa UKE, w tych ofertach taryfowych operatorów zasiedziałych dla klientów indywidualnych opłaty za połączenia do sieci Play w stosunku do opłat za połączenia do sieci Era, Orange i Plus są ustalone w dyskryminujący sposób. Abonenci operatorów zasiedziałych ponoszą za połączenia do sieci Play za wysokie opłaty w stosunku do tych ponoszonych za połączenia do sieci operatorów zasiedziałych (3MNO), co w ocenie Prezesa UKE stanowi dyskryminację cenową. Konsekwencje tej dyskryminacji ponoszą abonenci operatorów zasiedziałych. Należy przy tym zwrócić uwagę, że nie do końca prawdziwe jest twierdzenie operatorów zasiedziałych, że konsumenci mają wybór spośród różnych ofert taryfowych, wśród których są i takie zawierające opłaty do sieci Play na poziomie niezawyżonym w stosunku do opłat za połączenia do sieci Era, Orange, Plus. **Na przykładzie całej oferty Polskiej Telefonii Cyfrowej (Era) oraz oferty na kartę w PTK Centertel (Orange) można jednak stwierdzić, że wybór ten jest mocno ograniczony.**

Niezależnie od powyższego, należy dostrzec także pozytywne zmiany w polityce kształtowania cen przez operatorów zasiedziałych po interwencjach Prezesa UKE. We wprowadzanych w 2010 r. ofertach taryfowych dla klientów indywidualnych zastosowano nowe rozwiązania taryfowe. Zarówno **Polkomtel**, jak i **PTK Centertel** w ofertach abonamentowych (odpowiednio Taryfach Syberyjskich i Taryfach: Delfin, Pelikan, Pantera) włączyły do pakietu minut przedpłaconych w ramach opłaty abonamentowej połączenia nie tylko do operatorów zasiedziałych i sieci stacjonarnych, ale dodatkowo połączenia do wszystkich sieci komórkowych, w tym do sieci P4. Jest to istotna zmiana, gdyż podstawowym parametrem wyboru taryf przez abonentów post-paid jest wielkość opłaty za abonament oraz to, ile i jakie połączenia są wliczone w pakiet minut przedpłaconych. Abonent dobiera tak taryfę, aby prognozowana ilość i rodzaj wykonywanych przez niego połączeń mieściły się w koszcie/opłacie abonamentowej.

Dodatkowo w Taryfach Syberyjskich **Polkomtel** wprowadził usługę - Pakiet Wszyscy, w którym za 10,08 zł brutto miesięczne abonent uzyskuje od 30 - 70 minut na tańsze połączenia do wszystkich sieci, w tym do P4.

W ofertach taryfowych wszystkich operatorów zasiedziały:

- występują rozwiązania taryfowe, które zawierają nieuzasadnione, zawyżone ceny połączeń do P4. Należy jednak zwrócić uwagę, że różna jest liczba takich rozwiązań u poszczególnych operatorów,

- jednocześnie stosowane są rozwiązania, które Prezes UKE ocenia pozytywnie:

1. plany i usługi dodatkowe, w których poziom zróżnicowania opłat za połączenia do sieci P4 i połączenia do sieci operatorów zasiedziały jest niższy niż wynika to z poziomu zróżnicowania stawek MTR,

2. nowe rozwiązania taryfowe: objęcie pakietem minut przedpłaconych w ramach opłaty abonamentu połączeń do wszystkich sieci komórkowych i stacjonarnych, oraz wprowadzenie usług dodatkowych/do wyboru przez abonenta, umożliwiających tańsze połączenia do wszystkich sieci komórkowych i stacjonarnych.

Należy na końcu stwierdzić, że usunięcie z ofert taryfowych operatorów zasiedziały nieuczciwych rozwiązań taryfowych leży w interesie tych operatorów, gdyż skutki zbyt wysokich opłat do P4 ponoszą ich abonenci.

Prezes UKE będzie nadal monitorował ten proces.