

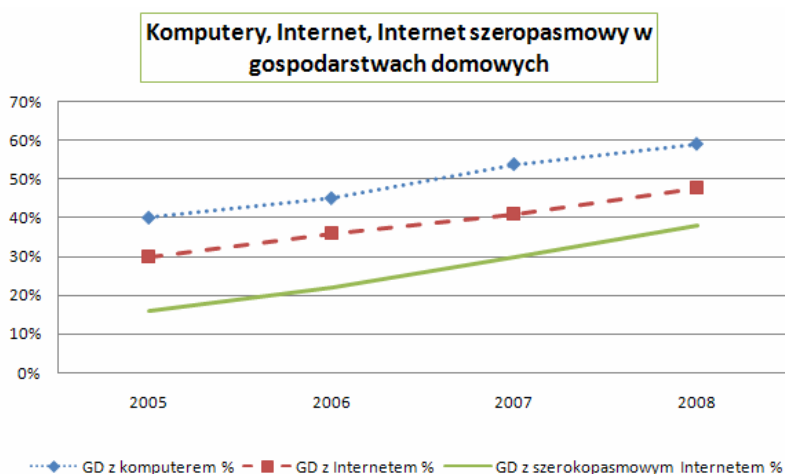
**OSZACOWANIE PRZYSZŁEJ WIELKOŚCI I TEMPA WZROSTU POPYTU
NA STACJONARNE USŁUGI SZEROKOPASMOWE
W POLSCE (LATA 2010-2012)**

Niniejsze opracowanie ma na celu oszacowanie wzrostu popytu na usługi stacjonarnego dostępu szerokopasmowego w latach 2010-2012. Próba określenia siły i tendencji dodatkowego popytu na stacjonarne usługi szerokopasmowe opiera się na danych GUS, Eurostat oraz danych UKE.

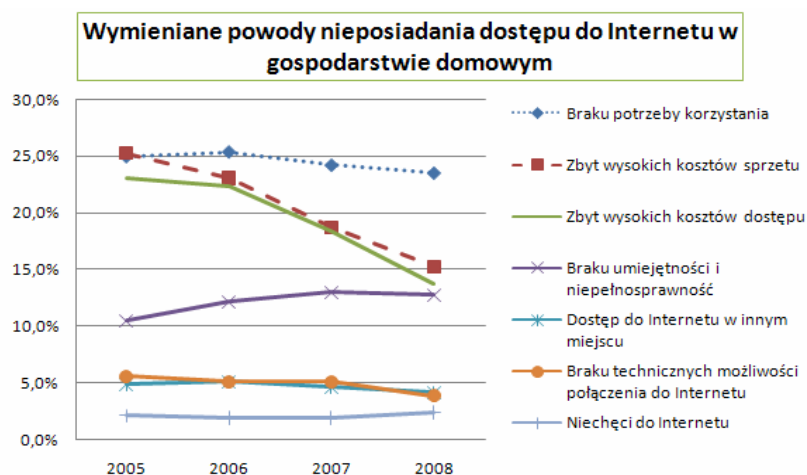
Opracowanie bazuje na szeregu przyjętych trendów i założeń które zaprezentowano poniżej.

1 Wzrost zapotrzebowania na usługi szerokopasmowe związany jest ze wzrostem penetracji komputerami gospodarstw domowych

Wzrost liczby komputerów przypadających na gospodarstwo domowe przekłada się na wzrost dostępu do Internetu, jednocześnie potrzeba posiadania dostępu do Internetu wywołuje potrzebę posiadania komputera.



Koszty nabycia komputera wraz z kosztami usługi dostępu szerokopasmowego stanowią jeszcze znaczącą przeszkodę w rozpowszechnieniu dostępu do Internetu. Należy jednak podkreślić, że spada udział przyczyn ekonomicznych z powodu których gospodarstwa domowe nie posiadały komputera jak i również dostępu do Internetu.



Dalsze tempo wzrostu penetracji gospodarstw domowych posiadających komputery w porównaniu z innymi krajami jest uzależnione od relatywnie niższej siły nabywczej polskiego gospodarstwa domowego oraz innej struktury społeczeństwa (np. stosunek ludności zamieszkującej tereny zurbanizowane i wiejskie, większa liczba osób przypadająca na statystyczne gospodarstwo domowe).

Dane statystyczne potwierdzają, że penetracja komputerów jest największa w gospodarstwach domowych posiadających dzieci oraz wyższe przychody.

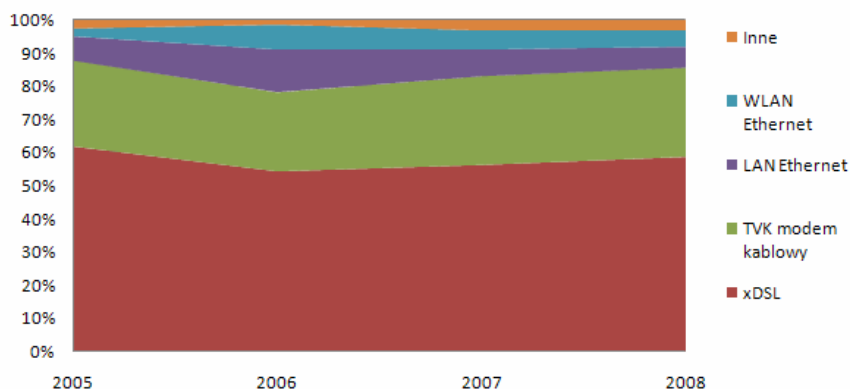
Gospodarstwa domowe wyposażone w:	Ogółem	Typ gospodarstwa							
		Razem	Gospodarstwa bez dzieci poniżej 16 lat			Razem	Gospodarstwa z dziećmi poniżej 16 lat		
			1 osoba dorosła bez dzieci poniżej 16 lat	2 osoby dorosłe bez dzieci poniżej 16 lat	3 lub więcej osób dorosłych bez dzieci poniżej 16 lat		1 osoba dorosła z dziećmi poniżej 16 lat	2 osoby dorosłe z dziećmi poniżej 16 lat	3 lub więcej osób dorosłych z dziećmi poniżej 16 lat
2008 komputer	58,9%	48,3%	26,5%	39,1%	77,4%	80,7%	66,6%	82,7%	79,9%
2007 komputer	53,7%	44,8%	24,8%	35,4%	71,3%	72,9%	60,9%	75,0%	72,0%
2006 komputer stacjonarny	42,7%	33,5%	14,1%	24,4%	58,6%	62,8%	50,8%	64,9%	62,1%
2006 laptop	7,3%	7,3%	5,8%	5,8%	10,0%	7,1%	4,4%	9,7%	4,9%

Gospodarstwa domowe wyposażone w komputer	Przeciętny miesięczny dochód netto gospodarstwa domowego w przedziałach kwartylowych			
	do 1250 zł w 2008	1251 – 1901 zł w 2008	1901-2600 zł w 2008	powyżej 2600 zł w 2008
2008 komputer	28,5%	47,8%	70,5%	89,1%
2007 komputer	25,1%	42,9%	61,0%	81,4%
2006 komputer stacjonarny	21,1%	36,6%	54,7%	76,3%
2006 laptop	2,3%	3,5%	8,0%	22,3%

2 Osłabia się dynamika przyrostu Internetowego dostępu stacjonarnego natomiast dynamika przyrostu sprzedaży dostępu mobilnego jest bardzo wysoka

Technologia DSL wciąż posiada największy udział w całkowitej liczbie dostępu stacjonarnych. Udziały poszczególnych technologii stacjonarnych od kilku lat pozostają na podobnym poziomie.

Udziały poszczególnych technologii stacjonarnego dostępu szerokopasmowego



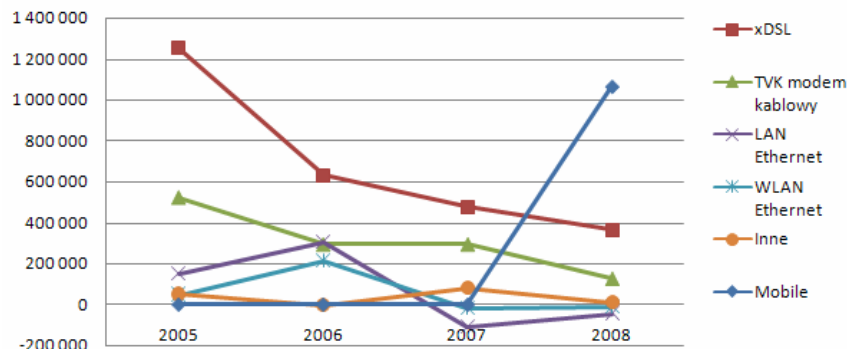
Liczba nowych przyłączy realizowanych w technologiach stacjonarnych nadal się zwiększa lecz dynamika przyrostu jest coraz niższa. Technologia DSL systematycznie utrzymuje największy udział w nowych przyłączach stacjonarnych.

Udział szerokopasmowego dostępu mobilnego gwałtownie rośnie od roku 2007 co jest wynikiem:

- możliwości ominięcia problemów technicznych istniejących w przypadku technik stacjonarnych,

- agresywnych strategii marketingowych operatorów komórkowych,
- postrzegania przez klientów Internetu mobilnego jako równorzędnego stacjonarnemu pod kątem jakości i przepływności a jednocześnie zapewniającego mobilność jako dodatkową funkcjonalność,
- wzrostu sprzedaży komputerów przenośnych dających możliwość przemieszczania się z komputerem,
- mody, szczególnie wśród młodych ludzi.

Liczba nowych dostępuów szerokopasmowych w Polsce



3 Szerokopasmowy dostęp mobilny jest postrzegany przez znaczną część Polaków raczej jako substytut szerokopasmowego dostępu stacjonarnego, a nie jako dostęp dodatkowy

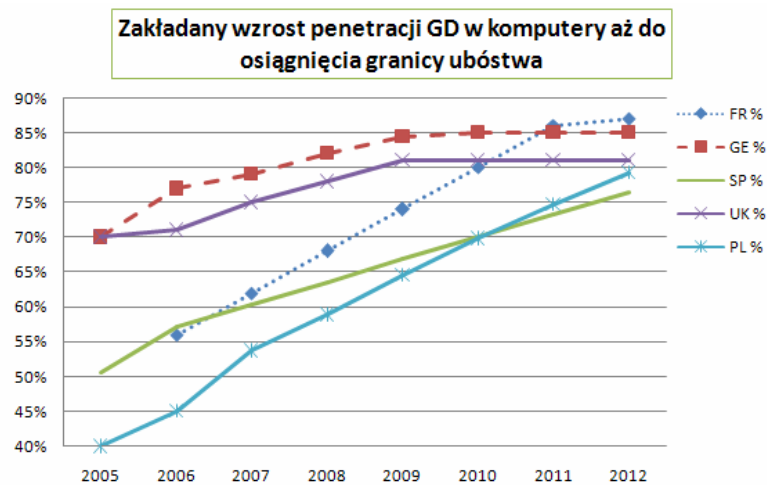
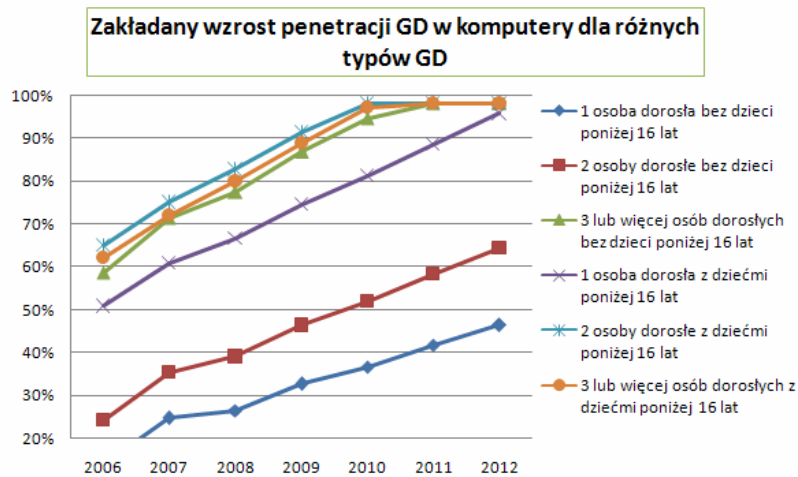
W zależności od profilu korzystania z Internetu oraz zasobności gospodarstwa domowego szerokopasmowy dostęp mobilny może być uzupełnieniem stacjonarnego dostępu szerokopasmowego lub może być jego substytutem z uwagi na:

- rosnący udział laptopów jako komputera domowego,
- większe problemy z uzyskaniem szerokopasmowego dostępu stacjonarnego na terenach wiejskich niż terenach silnie zurbanizowanych,
- brak wymagań na pasmo oraz na wolumen przesyłanych danych przez znaczną część użytkowników korzystających prawie wyłącznie z aplikacji niewymagających szerokiego pasma (poczta, komunikator tekstowy, sporadycznie przeglądanie stron WWW bez jednoczesnego oglądania filmów),
- gotowość użytkowników do zaakceptowania zmiennej i odczuwalnej niejednokrotnie słabej jakości usługi w przypadku przebywania poza zasięgiem sieci UMTS w zamian za umożliwienie im mobilności,
- niższa cena dostępu mobilnego w relacji do dostępu stacjonarnego przy uwzględnieniu całkowitych kosztów dostępu xDSL tj. kosztu usługi i kosztu utrzymania linii lub kosztu abonamentu telefonii stacjonarnej, postrzeganej niejednokrotnie jako zbędą

Z powyższych względów można przyjąć, iż znaczna część użytkowników szerokopasmowego dostępu mobilnego korzysta z niego w domu a dostęp mobilny jest już w często jedynym dostępem jakim dysponuje gospodarstwo domowe.

4 Zakładany jest dalszy wzrost udziału gospodarstw posiadających komputery (PC lub laptop)

Liczba komputerów przypadających na 100 gospodarstw domowych w Polsce systematycznie wzrasta, dla każdego z typów gospodarstw domowych.

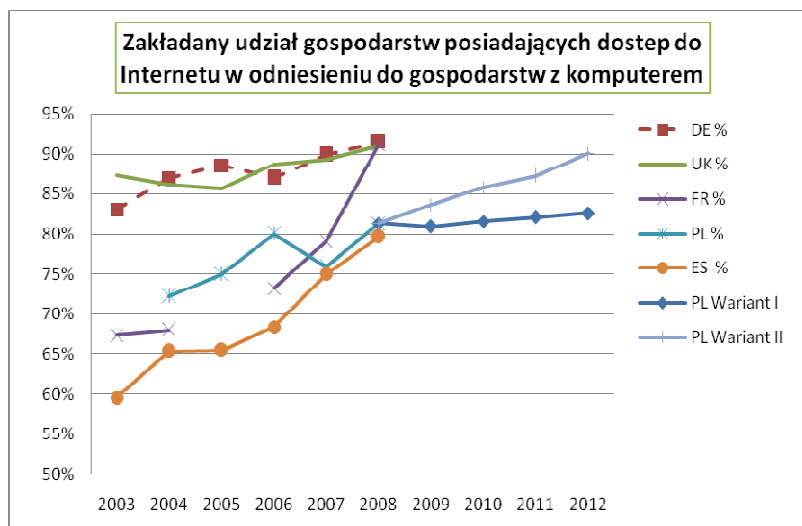


Dynamika wzrostu penetracji komputerów w gospodarstwach domowych powinna utrzymać się do roku 2012 z uwagi na:

- obniżanie się barier ekonomicznych,
- postrzeganie posiadania komputera jako podstawowego elementu wyposażenia gospodarstwa domowego,
- obniżania cen sprzętu komputerowego, oraz
- rosnącą potrzebę korzystania z komputera w gospodarstwach domowych, wynikającej ze wzrostu świadomości użytkowników.

5 Zakładany jest wzrost udziału gospodarstw posiadających dostęp do Internetu wśród gospodarstw posiadających komputer

Do tej pory posiadanie komputera nie oznaczało jednocześnie konieczności posiadania dostępu do Internetu. Obecnie jednak można założyć, że zależność ta będzie się wzmacniała, a chęć uzyskania dostępu do Internetu będzie powodowała chęć zakupu komputera.



Bazując na trendach w kilku wybranych, podobnych do Polski pod względem wielkości, krajach można spodziewać się wzrostu penetracji gospodarstw domowych posiadających dostęp do Internetu wśród gospodarstw, które mają komputer.

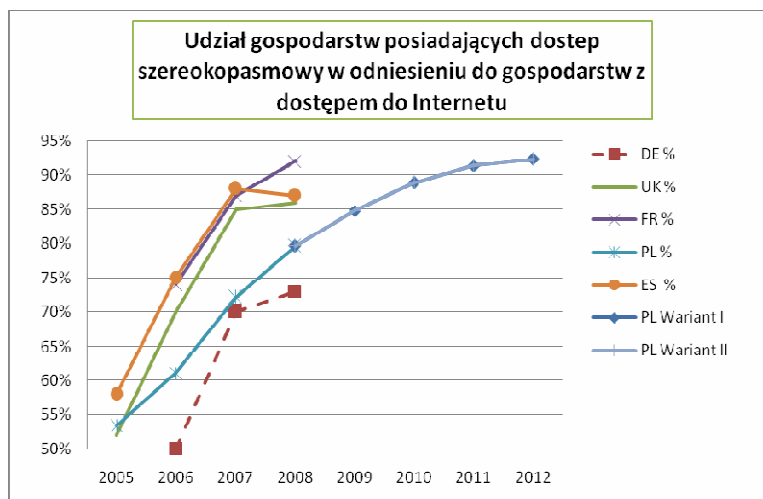
Trendy te zostały oszacowane w dwóch wariantach:

- Wariant I - opiera się na analizie czynników behawioralnych w Polsce i wybranych krajach EU oraz założeniu zmiany tych czynników w Polsce do poziomu czynników w porównywanych krajach EU.
- Wariant II - zakłada utrzymanie długookresowego trendu i wzrost udziału gospodarstw domowych z dostępem do Internetu pośród gospodarstw domowych z komputerem do poziomu w porównywanych krajach EU

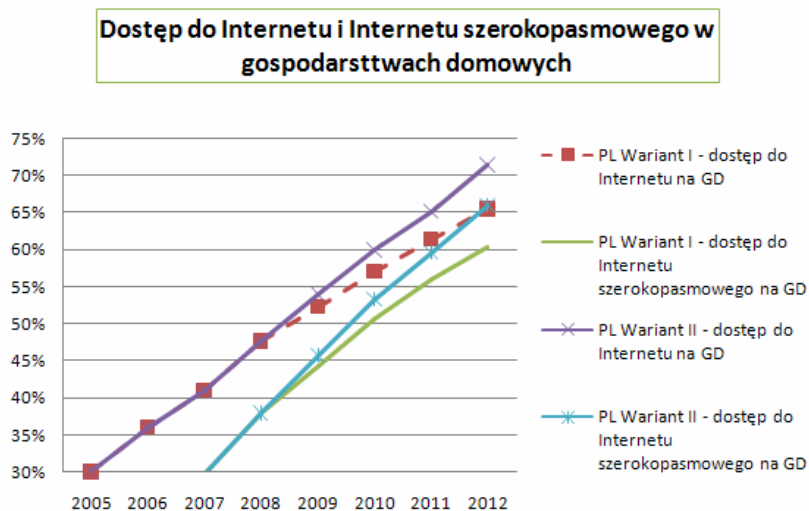
Można spodziewać się, że docelowo prawie wszystkie gospodarstwa domowe posiadające komputer będą posiadały dostęp do Internetu. Tę penetrację można osiągnąć w sytuacji gdy potrzeba używania aplikacji wymusi połączenie z Internetem a używanie komputera bez dostępu do Internetu straci rację bytu.

6 Zakładany jest wzrost gospodarstw domowych posiadających szerokopasmowy dostęp do Internetu.

Zarówno wariant I jak i II, opisany w poprzednim punkcie, zakładają osiągnięcie w Polsce współczynnika dostępu szerokopasmowego w stosunku do gospodarstw domowych z dostępem do Internetu na poziomie obecnego maksimum z wybranych krajów EU.



Podobnie jak w przypadku wzrostu penetracji dostępu do Internetu wśród gospodarstw domowych posiadających komputer tak i penetracja dostępem szerokopasmowym wśród tych gospodarstw, które mają dostęp do Internetu, będzie zmierzać do 100%. Można przyjąć, że wynikać to będzie z nieopłacalności korzystania z dostępu wąskopasmowych przez użytkowników końcowych oraz ze zwiększonego zapotrzebowania klientów na usługi szerokopasmowe.



W wyniku powyższych założeń można założyć wzrost penetracji usługi Internetu szerokopasmowego pośród gospodarstw domowych do poziomu pomiędzy 60% a 66% w 2012 roku.

7 Liczba dostępu stacjonarnych zależy w dużej mierze od stopnia substytucji dostępu stacjonarnego przez mobilny

Na podstawie dotychczasowych danych można przyjąć, iż podstawowym dostępem szerokopasmowym będzie nadal dostęp stacjonarny. Jednak należy wziąć pod uwagę dużą dynamikę wzrostu dostępu mobilnego, ponieważ:

- znaczna grupa obecnych użytkowników korzysta wyłącznie z usług niewymagających szerokiego pasma np.: poczta elektroniczna, przeglądanie WWW i komunikatory tekstowe,

- nowi użytkownicy mają przeważnie mniejsze wymagania wobec pasma niż dotychczasowi użytkownicy choć ich oczekiwania z czasem będą rosnąć. Przyjmuje się zatem, że dostęp mobilny spełnia wszystkie wymagania prawie połowy użytkowników, przebywających w zasięgu sieci UMTS, zarówno pod względem parametrów technicznych jak i komercyjnych związanych z ograniczonym przesyłem danych.

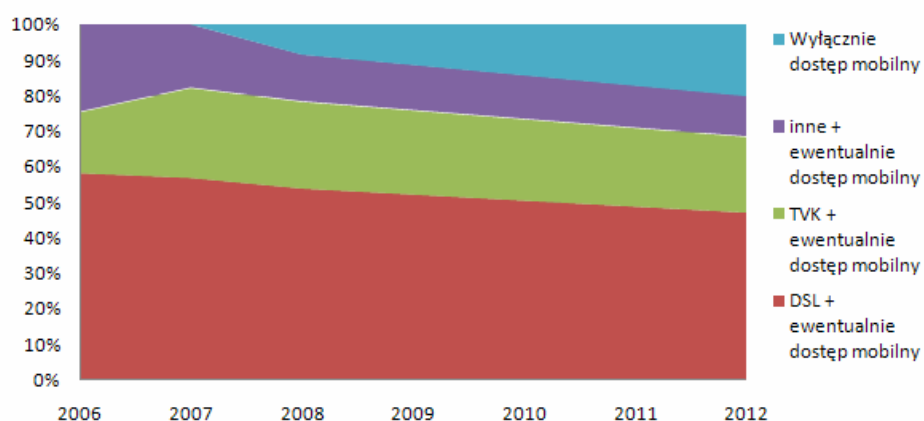
Biorąc pod uwagę powyższe w niniejszej analizie przyjęto, że część gospodarstw domowych z uwagi na cenę wybierze tańszy, mobilny dostęp szerokopasmowy zamiast droższego dostępu na linii stacjonarnej – z powodu dodatkowych kosztów związanych z dodatkową opłatą lub obowiązkowym abonamentem telefonii stacjonarnej, który niejednokrotnie postrzegany jest przez klientów jako niepotrzebny a kosztowny dodatek do już używanego telefonu komórkowego.

Takie postrzeganie przez klientów niepotrzebnych dodatkowych kosztów może mieć bardzo istotne konsekwencje dla rynku biorąc pod uwagę, że penetracja dostępu do Internetu szerokopasmowego zbliża się do penetracji telefonów stacjonarnych w GD.

Należy zwrócić również uwagę na silną penetrację obszarów zurbanizowanych przez telewizje kablowe, które oferują szybszy i tańszy dostęp do Internetu niż oferowany na łączach xDSL. Operatorzy CATV oferują dostęp do Internetu z prędkością 1 Mbps od 5 PLN/miesiąc (transfer do 1GB) zarówno dla łączy opartych o CATV jak i xDSL. Obecnie dostęp do Internetu z prędkością do 30 Mbps z możliwością podłączenia pięciu komputerów oferowany jest za 120 PLN.

Dla potrzeb szacowania liczby nowych przyłączy stacjonarnych poszczególnych typów założono, że udziały poszczególnych technologii stacjonarnego dostępu pozostaną na niezmiennym poziomie względem siebie. Przyjęto dodatkowo, że docelowo 20% gospodarstw domowych będzie posiadało wyłącznie dostęp mobilny podczas gdy reszta gospodarstw będzie posiadać dostęp stacjonarny i ewentualnie, dodatkowo, mobilny.

Zakładane udziały poszczególnych technologii w podłączeniu gospodarstw domowych



8 Wnioski dotyczące szacunkowej liczby linii szerokopasmowych do roku 2012

Podsumowując powyższe założenia przyjęte na bazie aktualnych trendów, UKE szacuje, że całkowity wzrost popytu na stacjonarne usługi szerokopasmowe w latach 2010 – 2012 wyniesie od 1,1 miliona do 1,5 miliona dostępów.

Wariant I (tys)	2010	2011	2012	suma
DSL	311	216	114	641
TVK	141	98	52	291
inne	76	53	28	157
Wyłącznie dostęp mobilny	319	359	380	1 057
Suma	706	628	522	1 856

Wariant II (tys)	2010	2011	2012	suma
DSL	385	267	229	880
TVK	175	121	104	400
inne	94	65	56	216
Wyłącznie dostęp mobilny	345	391	449	1 185
Suma	824	723	734	2 281

Rzeczywiste wielkości tego popytu osiągnięte przez wszystkie technologie stacjonarne łącznie, a także poszczególne ich typy będą zależne od:

- stopnia popularyzacji Internetu wśród osób dotąd go nieużywających lub używających sporadycznie,
- wzrostu liczby komputerów w gospodarstwach domowych,
- dalszego wzrostu udziału laptopów w liczbie komputerów posiadanych przez gospodarstwo domowe, który wpływa na zwiększenie udziału w rynku dostępu mobilnego,
- pasywnej lub aktywnej postawy operatorów stacjonarnych, walczących o utrzymanie i zwiększenie liczby klientów poprzez:
 - podnoszenie prędkości dostępu stacjonarnego do poziomów, w których zauważalna dla użytkowników będzie znacząca różnica pomiędzy dostępem stacjonarnym i mobilnym, a koszt łącza w przeliczeniu na Mb/s zacznie się zbliżać do innych krajów EU,
 - dodawanie dostępu mobilnego jako taniej opcji (zdecydowanie poniżej ofert operatorów komórkowych) do dostępu stacjonarnego. Limity transferu rządu kilkuset MB winny spełniać oczekiwania użytkowników posiadających dostęp stacjonarny;
- skuteczności kampanii operatorów komórkowych, która może wpłynąć na czasowe zmniejszenie zainteresowania dostępem stacjonarnym.
- reakcji (wzrostu szybkości łącza) dostawców xDSL i TVK.

Pomimo bardzo szybkiego i znaczącego wzrostu sprzedaży dostępów mobilnych, sprzedaż linii stacjonarnych powinna jednak nadal rosnąć z uwagi na:

- mało prawdopodobne zniesienie limitów transferu przez operatorów komórkowych,
- brak możliwości konkurowania parametrami technicznymi z liniami stacjonarnymi dla użytkowników wymagających większych przepływności i dobrych parametrów usług, oraz
- rozpoczęcie sprzedaży dostępu stacjonarnego przez operatorów komórkowych jako usług uzupełniających dla sprzedanych dostępów mobilnych.