

przewodnik użytkownika

babybox tp

➤ www.tp.pl ☎ 0 800 102 102



Twój świat. Cały świat.



Twój świat. Cały świat.

Instrukcje bezpieczeństwa i użytkowania

Modem babybox tp jest własnością Telekomunikacji Polskiej. Zakres zobowiązań Abonenta, korzystającego z urządzenia babybox tp, jest określony w Umowie.

Modem babybox tp powinien być użytkowany zgodnie z poniższymi zasadami:

Środowisko

- Urządzenie musi być zainstalowane i używane wewnątrz budynku.
- Temperatura w pomieszczeniu nie może przekroczyć 45°C.
- Urządzenie nie może być narażone na silne nasłonecznienie ani na nadmierne ciepło.
- Urządzenie nie może być umieszczone w środowisku, w którym występuje znaczna kondensacja pary wodnej.
- Urządzenie nie może być narażone na rozbryzgi wody.
- Nie wolno przykrywać obudowy urządzenia.
- Urządzenie oraz osprzęt nie mogą być używane na zewnątrz budynku.

Źródło zasilania

- Nie wolno przykrywać zasilacza
- Modem jest dostarczony z własnym zasilaczem. Nie wolno używać innych zasilaczy. Zasilacz klasy II nie musi być uziemiony. Podłączenie do sieci elektrycznej musi być zgodne z informacjami podanymi na etykiecie zasilacza.
- Należy użyć gniazda elektrycznego w pobliżu modemu.
- Kabel zasilający należy ułożyć tak by nie spowodować jego przypadkowego odłączenia.
- Urządzenie może być podłączone do sieci zasilania w systemie TT lub TN
- Urządzenie nie może być podłączone do sieci zasilania urządzeń IT (zasilanie z oddzielnym przewodem neutralnym)
- Instalacja elektryczna budynku musi zapewniać ochronę przed zwarciami oraz upływem prądu między fazą, przewodem neutralnym i uziemieniem. Obwód zasilający urządzenia musi być wyposażony w wyłącznik nadprądowy 16A oraz wyłącznik różnicowy.

Konserwacja

- Nie wolno otwierać obudowy. Router może być otwierany tylko przez wykwalifikowany personel, zatwierdzony przez dostawcę.
- Nie wolno używać środków czyszczących w płynie i w aerozolu.
- Nie wolno otwierać adaptera sieciowego (zasilacza); może to grozić śmiertelnym niebezpieczeństwem.

Witamy w strefie neostrada tp

Neostrada tp to szerokopasmowa usługa dostępu do sieci Internet, otwierająca przed Użytkownikiem całkowicie nowe obszary zastosowań oraz pozwalająca na komfortową pracę i rozrywkę z wykorzystaniem Internetu.

Przygotowany przez Telekomunikację Polską zestaw do samodzielnego uruchomienia usługi neostrada tp w bardzo prosty sposób pozwala poznać zalety szerokopasmowego dostępu do sieci Internet.

Niniejszy Przewodnik Użytkownika zawiera kompendium wiedzy na temat usługi neostrada tp oraz Zestawu Instalacyjnego z urządzeniem babybox tp.

Telekomunikacja Polska ciągle się rozwija i towarzyszy swoim Klientom w coraz lepszym poznawaniu Internetu.

Spis treści

1. Prezentacja zestawu instalacyjnego babybox tp	5
1.1. Opis gniazd urządzenia babybox tp	5
1.2. Zawartość zestawu instalacyjnego	6
1.3. Instalacja urządzenia babybox tp.....	8
1.4. Opis kontrolki urządzenia babybox tp	8
1.5. Parametry panelu administracyjnego modemu babybox tp (www):	9
2. Instalacja urządzenia babybox tp i aktywacja usługi neostrada tp.....	9
2.1. Zanim rozpoczniesz instalację	9
2.2. Instalacja w systemie MS Windows z wykorzystaniem programu instalacyjnego babybox tp	10
2.2.1. Instalacja krok po kroku.....	10
2.3. Rejestracja w strefie neostrada tp	23
3. Konfiguracja urządzenia babybox tp.....	31
3.1. Początki pracy z panelem administracyjnym urządzenia babybox tp.	31
3.2. Opis poszczególnych elementów panelu administracyjnego urządzenia babybox tp.	36
3.2.1. Sieć – konfiguracja ustawień sieci Internetowej	36
3.2.2. VoIP – ustawienia telefonii internetowej neofon tp	36
3.2.3. Zabezpieczenia – konfiguracja bezpieczeństwa	36
3.2.4. Zaawansowany – większa kontrola nad modemem.....	37
3.2.5. Konserwacja – diagnostyka i wymiana oprogramowania	37
4. Bądź bezpieczny w Internecie	38
4.1. Zapora ogniowa.....	38
4.1.1. Ogólne	39
4.1.2. Reguły	40
4.1.3. Progi.....	43
4.1.4. ICMP	44

1. Prezentacja zestawu instalacyjnego babybox tp

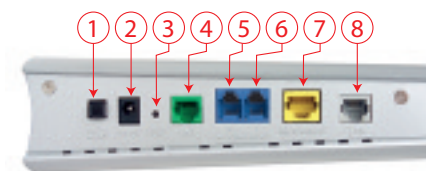
Zestaw instalacyjny umożliwia samodzielne uruchomienie usługi neostrada tp. Instalacja oprogramowania i modemu babybox tp jest prosta i nie wymaga wiedzy technicznej – należy ją wykonać zgodnie z dołączoną instrukcją instalacji, która znajduje się w kolejnych rozdziałach.

Rozdział ten zawiera opis wszystkich portów i kontrolki urządzenia babybox tp. Znajduje się w nim również instrukcja połączeń przewodów i spis zawartości zestawu instalacyjnego.

1.1. Opis gniazd urządzenia babybox tp



Widok z boku



Widok z tyłu

1. Przycisk (ON/OFF) – służący do włączenia zasilania modemu
2. Wejście (POWER) – do podłączenia zasilania 12V – 1A
3. Przycisk (RESET) – służący do przywrócenia ustawień początkowych (reset)
4. Wejście (LINE) (kolor zielony, styk RJ11) – do podłączenia linii telefonicznej poprzez mikrofiltr
5. Wejście (PHONE1) (kolor niebieski, styk RJ11) – do podłączenia telefonu z usługą telefonia internetowa neofon tp
6. Wejście (PHONE2) (kolor niebieski, styk RJ11) – do podłączenia telefonu z usługą telefonia internetowa neofon tp
7. Port ethernetowy (ETHERNET) (kolor żółty, styk RJ45) – do podłączenia Internetu
8. Wejście (DSL) (kolor szary, styk RJ11) – do podłączenia linii telefonicznej z modemem

1.2. Zawartość zestawu instalacyjnego



Płyta CD z oprogramowaniem



Instrukcja instalacji



Przewodnik użytkownika



Kabel telefoniczny RJ-11 (szary)



Kabel telefoniczny RJ-11 (zielony)



Mikrofiltr



Kabel Ethernet (żółty)



Rozdzielacz telefoniczny



Zasilacz



Modem babybox tp

Płyta CD z oprogramowaniem

Płyta ta zawiera program instalacyjny i sterowniki niezbędne do obsługi urządzenia babybox tp.

Kabel telefoniczny RJ-11 (szary)

Jeden koniec należy podłączyć do gniazdka telefonicznego, poprzez rozdzielacz telefoniczny, a drugi do szarego gniazda DSL modemu babybox tp.

Kabel telefoniczny RJ11 (zielony)

Jeden koniec należy podłączyć do gniazdka telefonicznego, poprzez mikrofiltr i rozdzielacz telefoniczny, a drugi do zielonego gniazda LINE modemu babybox tp.

Kabel Ethernet RJ45 (żółty)

Jeden koniec należy podłączyć do karty sieciowej w komputerze, a drugi do żółtego gniazda **ETHERNET** urządzenia babybox tp.

Rozdzielacz telefoniczny

Rozdzielacz telefoniczny umożliwia podłączenie modemu babybox tp do gniazdka telefonicznego. Rozdzielacz należy podłączyć do gniazdka telefonicznego. Jedno z gniazd rozdzielacza należy połączyć szarym kablem RJ11 do szarego gniazda DSL w modemie babybox tp. Do drugiego gniazda rozdzielacza podłączyć należy mikrofiltr. Gniazdo mikrofiltra należy połączyć zielonym kablem RJ11 z gniazdem LINE w modemie babybox tp.

Mikrofiltr

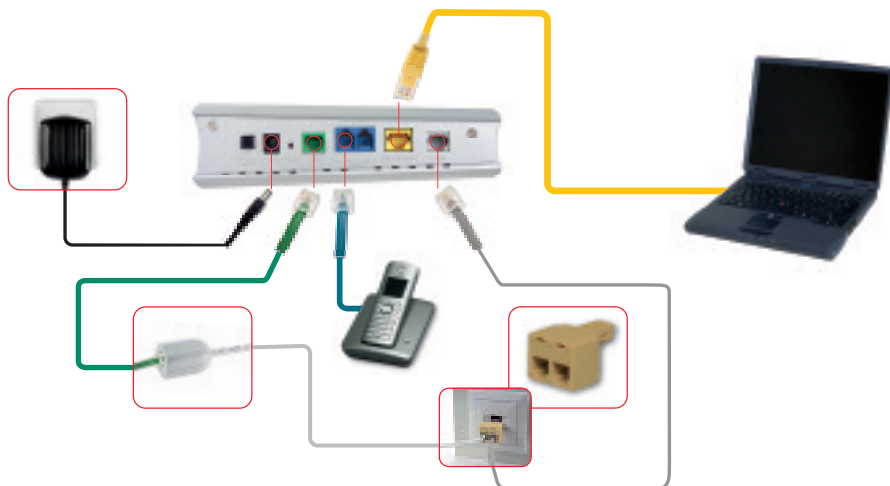
Mikrofiltr służy do podłączania gniazda **LINE** modemu babybox tp do linii telefonicznej. Mikrofiltr należy również wykorzystać do podłączania urządzeń telefonicznych (telefon, faks, sekretarka telefoniczna) do linii telefonicznej, jednak zalecamy, by wszystkie urządzenia telefoniczne podłączone były do portu **Phone 2** modemu babybox tp. Urządzenia podłączone do portu **Phone 2** mogą korzystać z telefonii stacjonarnej i z telefonii internetowej tp. Gdy modem jest wyłączony, urządzenia podłączone do portu **Phone 2** mogą korzystać z usługi telefonii stacjonarnej tp.

Uwaga! Nie używaj mikrofiltra do łączenia gniazda DSL modemu babybox tp z linią telefoniczną. Jeśli gniazdo DSL modemu babybox tp podłączone będzie do gniazdka telefonicznego poprzez mikrofiltr, nie będzie możliwe uzyskanie synchronizacji modemu ADSL i korzystanie z usługi neostrada tp. Gniazdo DSL powinno być podłączone bezpośrednio do rozdzielacza telefonicznego. Mikrofiltr służy do podłączenia gniazda Line w modemie. Wszystkie urządzenia telefoniczne (tj. telefon, faks, sekretarka telefoniczna), które nie są podłączone do gniazda Phone 2 w modemie babybox tp, muszą być podłączone do linii telefonicznej za pośrednictwem mikrofiltrów. Bezpośrednie podłączanie urządzeń, bez wykorzystania mikro-filtrów, może uniemożliwić korzystanie z usługi neostrada tp. W zestawie instalacyjnym modemu znajduje się jeden mikrofiltr do podłączenia LINE w modemie babybox tp. Mikrofiltry można kupić w każdym punkcie sprzedaży TP.

Zasilacz

Uwaga! Aby podłączyć urządzenie babybox tp do sieci elektrycznej, używaj tylko zasilacza dostarczonego w zestawie. Użycie innego zasilacza może nieodwracalnie uszkodzić urządzenie babybox tp.

1.3. Instalacja urządzenia babybox tp



1.4. Opis kontrolki urządzenia babybox tp

- Power – dioda sygnalizująca podłączenie zasilania modemu,
- Ethernet – dioda sygnalizująca podłączenie komputera do portu Ethernet,
- DSL – dioda sygnalizująca stan połączenia szerokopasmowego na łączu ADSL,
- Internet – dioda sygnalizująca stan połączenia z usługą dostępu do sieci Internet neostrada tp,
- Phone 1 i Phone 2 – dioda sygnalizująca stan działania usługi telefonii internetowej tp.

1.5. Parametry panelu administracyjnego modemu babybox tp (www):

- Adres IP bramki: 192.168.1.1
- Hasło: 1234

2. Instalacja urządzenia babybox tp i aktywacja usługi neostrada tp

W rozdziale tym znajduje się opis instalacji i konfiguracji urządzenia babybox tp oraz procedura aktywacji usługi neostrada tp. Zawarte w tym rozdziale instrukcje opisują instalację urządzenia babybox tp dla komputerów PC dla następujących systemów operacyjnych:

- Microsoft Windows 98 Second Edition
- Microsoft Windows Millenium Edition
- Microsoft Windows 2000
- Microsoft Windows XP
- Microsoft Windows XP + Service Pack 2
- Microsoft Windows Vista

2.1. Zanim rozpoczniesz instalację

Przed rozpoczęciem procesu instalacji urządzenia babybox tp przygotuj informacje, które będą później potrzebne.

- Jeśli jesteś nowym użytkownikiem usługi neostrada tp i nie posiadasz jeszcze parametrów połączeniowych, przygotuj następujące informacje:
 1. **Numer telefonu**, na którym będzie aktywowana usługa neostrada tp.
 2. **Numer PESEL** (dla Klientów indywidualnych) lub **numer NIP** (dla firm).
 3. **Numer zgłoszenia**, który otrzymuje się przy zamówieniu usługi neostrada tp.

- Jeśli jesteś już użytkownikiem usługi neostrada tp i posiadasz już parametry połączeniowe, przygotuj następujące informacje:

Identyfikatory połączeniowe:

- nazwę użytkownika usługi neostrada tp
- hasło połączenia

(Format nazwy użytkownika: xxxxxxx@neostrada.pl. Pierwsza część nazwy składa się z siedmiu losowych znaków, w skład których wchodzi litery od „a” do „z” oraz cyfry. **Wielkość liter ma znaczenie.**)

Uwaga! Odinstaluj sterowniki swojego starego modemu ADSL i aplikację dostępową neostrada tp (**Start -> Panel sterowania -> Dodaj lub usuń programy**).

2.2. Instalacja w systemie MS Windows z wykorzystaniem programu instalacyjnego babybox tp

W tym rozdziale znajduje się instrukcja instalacji usługi neostrada tp wraz z urządzeniem babybox tp w systemie operacyjnym MS Windows. Instrukcja ta opisuje instalację sterowników w systemie komputera oraz konfigurację urządzenia babybox tp skonfigurowanego domyślnie. Proces konfiguracji urządzenia babybox tp wystarczy przeprowadzić tylko raz.

2.2.1. Instalacja krok po kroku

1. Uruchom program instalacyjny

Włóż płytę CD-ROM do czytnika komputera i poczekaj chwilę. Program instalacyjny powinien uruchomić się automatycznie.

Jeśli w komputerze funkcja **Autoodtworzenie** jest wyłączona, program instalacyjny należy uruchomić samodzielnie. W celu uruchomienia instalatora kliknij dwukrotnie ikonę programu **babybox_tp.exe** &tp znajdującą się w głównym katalogu płyty CD.

2. Zamknij inne uruchomione programy

Pierwsze okno programu wyświetla komunikaty ostrzegawcze. Zanim przejdziesz do kolejnego okna, zastosuj się do poniższych poleceń:

- Przed rozpoczęciem instalacji zamknij wszystkie inne uruchomione aplikacje.
- Jeśli posiadasz włączony program antywirusowy lub zaporę sieciową, instalacja oprogramowania może zakończyć się niepowodzeniem. W celu uniknięcia problemów na czas instalacji urządzenia babybox tp możesz wyłączyć programy zabezpieczające.



3. Podłącz urządzenie babybox tp do zasilania

Podłącz urządzenie babybox tp do sieci elektrycznej, tak jak przedstawiono w animacji. Pamiętaj, aby użyć zasilacza dołączonego do zestawu. Po podłączeniu kliknij przycisk „Dalej”.



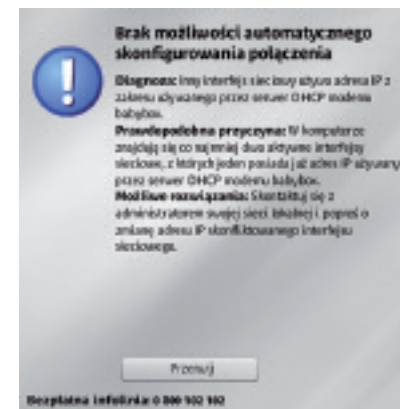
4. Połącz komputer z urządzeniem babybox tp za pomocą kabla Ethernet
Włóż wtyczkę żółtego kabla Ethernet do złącza oznaczonego w babybox tp jako ETHERNET (kolor żółty). Drugi koniec wtyczki umieść w porcie RJ-45 karty sieciowej w swoim komputerze. Kliknij przycisk „Dalej” i poczekaj, aż instalator wykryje urządzenie babybox tp.



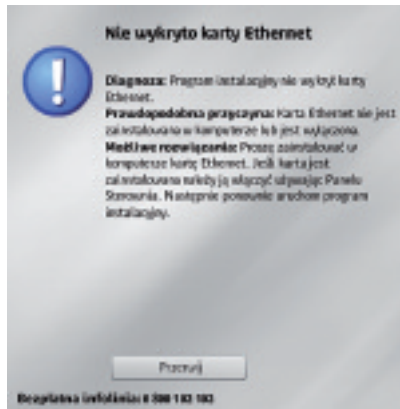
Poniżej znajduje się lista możliwych błędów, które mogą wystąpić w tym kroku instalacyjnym:



Wystąpienie tego błędu oznacza, że instalator nie może połączyć się z modemem. Sprawdź, czy modem jest włączony (przycisk ON/OFF) i czy żółty kabel Ethernet jest połączony z kartą sieciową w Twoim komputerze. Sprawdź również, czy karta sieciowa jest włączona (Start -> Panel Sterowania -> Połączenia sieciowe) i czy zapora ogniowa (zapora połączenia internetowego) jest wyłączona.



Instalator wykrył, że posiadasz co najmniej dwa aktywne interfejsy sieciowe i co najmniej jeden z nich posiada już adres IP z zakresu używanego przez modem babybox tp. Jeśli Twój komputer był konfigurowany przez inną osobę, skontaktuj się z nią, aby rozwiązać ten problem.

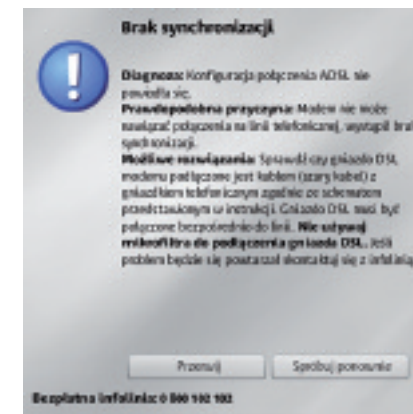


W Twoim komputerze nie zainstalowano karty sieciowej Ethernet lub jest ona wyłączona. Jeśli jesteś pewien, że posiadasz taką kartę, upewnij się, czy działa ona poprawnie. Jeśli jest to karta zintegrowana z płytą główną (wszystkie obecnie sprzedawane laptopy i duża część nowszych komputerów), musisz ją włączyć w BIOS. Jeśli jest to karta umieszczana w złączu PCI lub ISA Twojej płyty głównej, sprawdź, czy jest włożona poprawnie i upewnij się, czy zainstalowałeś najnowsze sterowniki do tej karty.

5. Połącz modem z siecią telefoniczną za pomocą szarego kabla DSL. Podłącz wtyczkę szarego kabla DSL do rozdzielacza telefonicznego włożonego do gniazdka sieci telefonicznej, postępując według kroków przedstawionych w animacji. Kliknij przycisk „Dalej” i poczekaj, aż instalator wykryje synchronizację połączenia.



Poniżej znajduje się lista możliwych błędów, które mogą wystąpić w tym kroku:



W przypadku wystąpienia tego błędu upewnij się, czy poprawnie połączyłeś gniazdo DSL w modemie (kolor szary) z rozdzielaczem telefonicznym. Sprawdź również, czy rozdzielacz jest prawidłowo włożony do gniazda telefonicznego. Nie używaj mikrofiltra do podłączenia gniazda DSL.

6. Podłącz modem z siecią telefoniczną za pomocą zielonego kabla RJ11. Podłącz mikrofiltr do rozdzielacza telefonicznego. Następnie połącz mikrofiltr zielonym kablem RJ11 z gniazdem Line modemu babybox tp. Gniazdo Line w modemie babybox tp musi być połączone z linią telefoniczną za pomocą mikrofiltra. Rozdzielacz telefoniczny powinien być już podłączony do gniazdka telefonicznego.



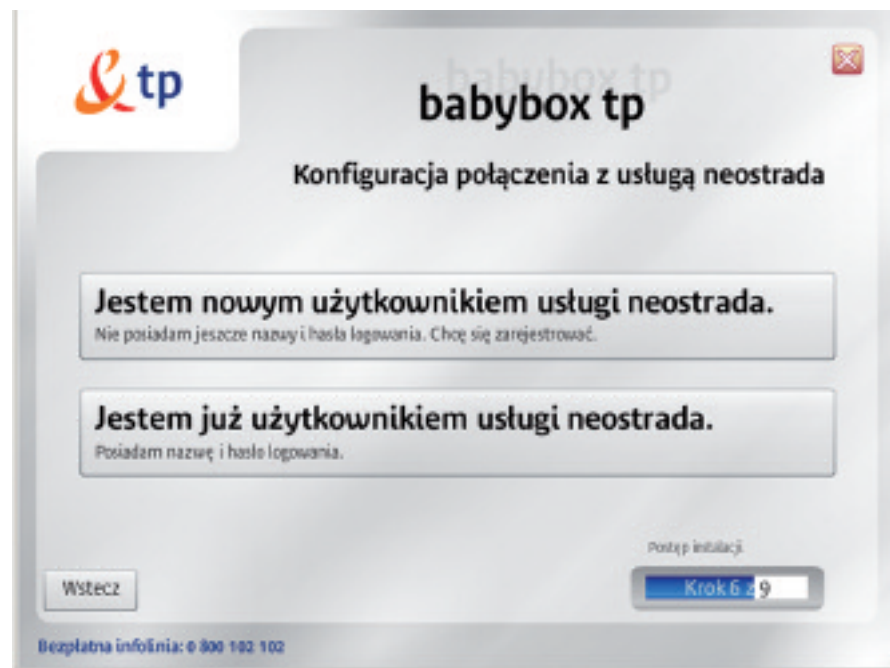
7. Połączenie kablem telefonicznym gniazda PHONE modemu z telefonem. Podłącz telefon lub inne urządzenie telefoniczne (tj. faks, sekretarka telefoniczna) do portu PHONE 2 modemu babybox tp.

Uwaga! Jeśli chcesz podłączyć drugi telefon do modemu babybox tp, można go podłączyć do portu PHONE 1. Należy jednak pamiętać, że Port PHONE 1 po wyłączeniu zasilania modemu nie będzie umożliwiał korzystania ze stacjonarnej telefonii tp. Telefon podłączony do portu PHONE2 po wyłączeniu zasilania modemu umożliwia odbieranie i realizowanie połączeń telefonicznych poprzez stacjonarną linię telefoniczną tp.



8. Określ parametry rejestracyjne

W kolejnym kroku rozpocznie się konfiguracja połączenia ze strefą neostrada tp. Jeśli jesteś nowym użytkownikiem usługi, wybierz „Jestem nowym użytkownikiem usługi neostrada tp”. Przejdź do kroku numer 9 w przewodniku użytkownika. Jeżeli już korzystasz z usługi neostrada tp, a jedynie chcesz podłączyć nowy zestaw instalacyjny, wybierz opcję „Jestem już użytkownikiem usługi neostrada tp”. Postępuj zgodnie z poleceniami wyświetlanymi w kolejnych oknach prezentacji (pomiń następny krok – nr 9 – w podręczniku użytkownika).



9. Pobierz dane rejestracyjne

Po uzyskaniu połączenia z urządzeniem babybox tp pokaże się kolejne okno, na którym zostaniesz poproszony o kliknięcie na przycisk „Rejestracja”.



1) Do przeprowadzenia rejestracji wymagane są kody ID i PIN. Kody te można pobrać, klikając na odnośnik „pobierz” na stronie serwisu rejestracyjnego. Więcej na temat rejestracji możesz przeczytać w rozdziale 2.4 zatytułowanym Rejestracja w strefie neostrada tp.

2) Po otrzymaniu kodów ID i PIN rozpocznij proces rejestracji. Postępuj zgodnie ze wskazówkami wyświetlanymi na ekranie.

Uwaga! Wszystkie otrzymane identyfikatory należy wydrukować lub zapisać. Będą one potrzebne do skonfigurowania urządzenia babybox tp oraz do korzystania z usług hostingowych.



Witaj | Etap 1 | Etap 2 | Etap 3 | Etap 4

Witamy w procesie rejestracji

Proces, który przystąpiłeś, pozwoli Ci na korzystanie z usług dostępu do Internetu neostrada tp lub pakietów internetowych itp. Tutaj otrzymasz niezbędne dane. Użytkownik login i hasło dostępu do Internetu oraz adres poczty elektronicznej. Do rejestracji niezbędny będzie przyznany Ci identyfikator (ID) oraz kod PIN.

Abyś zdobył zezwolenie na pakiet internetowy tp i nie posiadał identyfikatora (ID) i kodu PIN kliknij **tutaj**.

Abonenci usługi neostrada tp mogą pobrać ID i PIN klikając **pobierz**.

Aby skorzystać z usługi dostępu Twoój komputer zostanie automatycznie skonfigurowany do pracy z Internetem.

Proces rejestracji został podzielony na 4 etapy:

1. Weryfikacja identyfikatora (ID) oraz kodu PIN
2. Podanie danych osobowych
3. Nadanie adresu poczty elektronicznej
4. Konfiguracja dostępu do Internetu

Uwaga! W trakcie procesu rejestracji nie wolno używać przycisku „Wstecz” w Twojej przeglądarce.

[Zakończ proces rejestracji](#)

Bezpłatna pomoc techniczna

W przypadku jakichkolwiek pytań lub problemów technicznych zadzwoń pod bezpłatny numer pomocy technicznej

- = 24 godziny na dobę
- = 7 dni w tygodniu
- = 365 dni w roku

10. Wpisz parametry połączeniowe ze strefą neostrada tp
W tym oknie ustalane są parametry połączenia ze strefą neostrada tp (połączenie PPP). Urządzenie babybox tp wykorzystuje te parametry do łączenia się z siecią Internet.

Nazwa użytkownika i hasło usługi neostrada tp

W pole „Nazwa użytkownika usługi” wpisz posiadaną przez Ciebie nazwę użytkownika usługi neostrada tp.

W pole „hasło logowania” wpisz hasło użytkownika usługi neostrada tp. Nazwę użytkownika i hasło usługi neostrada tp można uzyskać w serwisie rejestracji. Jeśli jesteś nowym użytkownikiem usługi neostrada i nie posiadasz jeszcze nazwy użytkownika i hasła, kliknij przycisk „wstecz” i w nowym oknie wybierz opcję „Jestem nowym użytkownikiem usługi neostrada tp”.

Telefonia internetowa tp

Jeśli jesteś również użytkownikiem usługi telefonii internetowej neofon tp, zaznacz opcję „jestem użytkownikiem telefonii internetowej” (czerwona strzałka) i wpisz swoje parametry dostępowe.

Nazwę użytkownika znaleźć można na umowie o świadczenie usługi neofon tp.

Logo tp i babybox tp

Konfiguracja połączenia z neostradą tp

W poniższe pola wpisz uzyskane w czasie rejestracji: nazwę użytkownika usługi i hasło logowania.

Nazwa użytkownika usługi: neostrada.pl

Hasło logowania:

Powtórz hasło:

Jestem użytkownikiem telefonii internetowej

Nazwa użytkownika usługi VoIP:

Hasło VoIP:

Powtórz hasło:

Postęp instalacji

Wstecz Dalej Przypomnij hasło [Krok 7 z 9](#)

Bezpłatna infolinia: 0 800 102 102

Po wpisaniu danych rejestracyjnych następuje komunikacja z urządzeniem babybox tp.

Jeśli nazwa użytkownika usługi neostrada tp lub hasło połączenia nie są prawidłowe, zostanie wyświetlony komunikat o błędzie połączenia. Kliknij przycisk „Spróbuj ponownie”. W kolejnym oknie sprawdź poprawność wpisanych parametrów dostępowych. Sprawdź też, czy modem jest poprawnie połączony szarym kablem DSL z rozdzielaczem sieci telefonicznej.

12. Zakończenie instalacji



Instalacja oprogramowania została zakończona pomyślnie. Możesz teraz rozpocząć surfowanie po Internecie.

2.3. Rejestracja w strefie neostrada tp

Do zestawiania połączenia z siecią Internet urządzenie babybox tp wykorzystuje parametry połączeniowe PPP. W fabrycznie skonfigurowanym urządzeniu parametry te (nazwa użytkownika: rejestracja@neostrada.pl, hasło: **rejestracja**) umożliwiają połączenie tylko ze stroną rejestracyjną strefy neostrada tp.

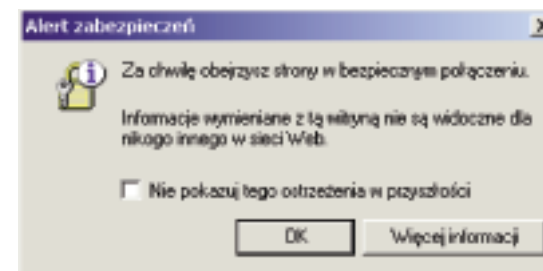
Aby użytkownik mógł korzystać z zasobów sieci Internet, urządzenie babybox tp należy skonfigurować, podając indywidualne parametry połączeniowe użytkownika usługi neostrada tp. Jeśli użytkownik parametrów tych nie posiada, może je pobrać z serwisu rejestracyjnego <http://rejestracja.neostrada.pl>.

W niniejszym rozdziale opisany jest proces rejestracji w strefie neostrada tp.

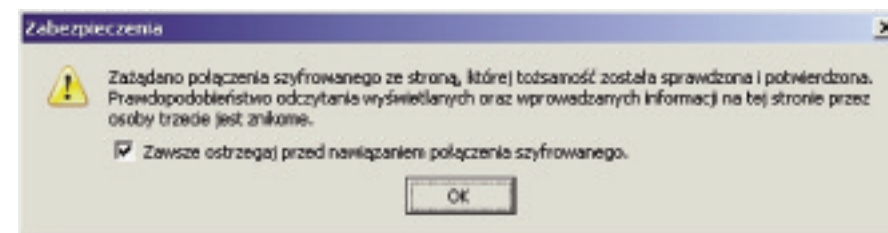
Jeśli urządzenie babybox tp jest już prawidłowo zainstalowane, poprzez przeglądarkę internetową masz już dostęp do panelu konfiguracyjnego urządzenia (<http://192.168.1.1>, domyślne hasło 1234) i do serwisu rejestracyjnego (<http://rejestracja.neostrada.pl>).

1. Otwórz stronę z serwisem instalacyjnym

W celu uzyskania Nazwy Użytkownika usługi neostrada tp i hasła otwórz przeglądarkę Internetową, np. Internet Explorer lub Mozilla Firefox i wejdź na stronę Internetową <http://rejestracja.neostrada.pl>, na której znajduje się serwis rejestracyjny. Podczas otwierania strony może zostać wyświetlony komunikat o otwarciu bezpiecznego połączenia. W celu otwarcia serwisu rejestracyjnego kliknij przycisk „OK” w oknie komunikatu.



Okno pojawiające się w przypadku używania przeglądarki Internet Explorer.

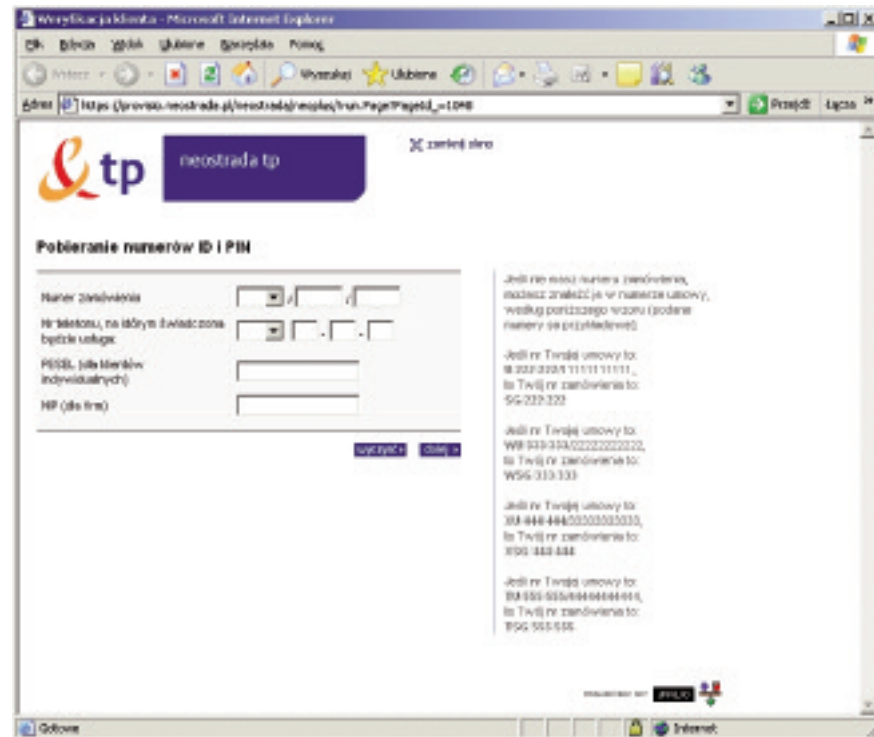


Okno pojawiające się w przypadku używania przeglądarki Mozilla Firefox.



2. Pobierz numery ID i PIN

Jeśli nie posiadasz jeszcze numerów ID i PIN, możesz je pobrać po kliknięciu na link „pobierz”, tak jak to ilustruje czerwona strzałka pokazana powyżej. Zostanie wówczas wyświetlona strona (przedstawiona poniżej), na której musisz wpisać numer zamówienia usługi neostrada tp, numer telefonu, na którym świadczona będzie usługa oraz numer PESEL lub NIP, w zależności od tego czy usługa świadczona jest klientowi indywidualnemu czy firmie. Zapisz uzyskane numery ID i PIN, ponieważ będą Ci później potrzebne.



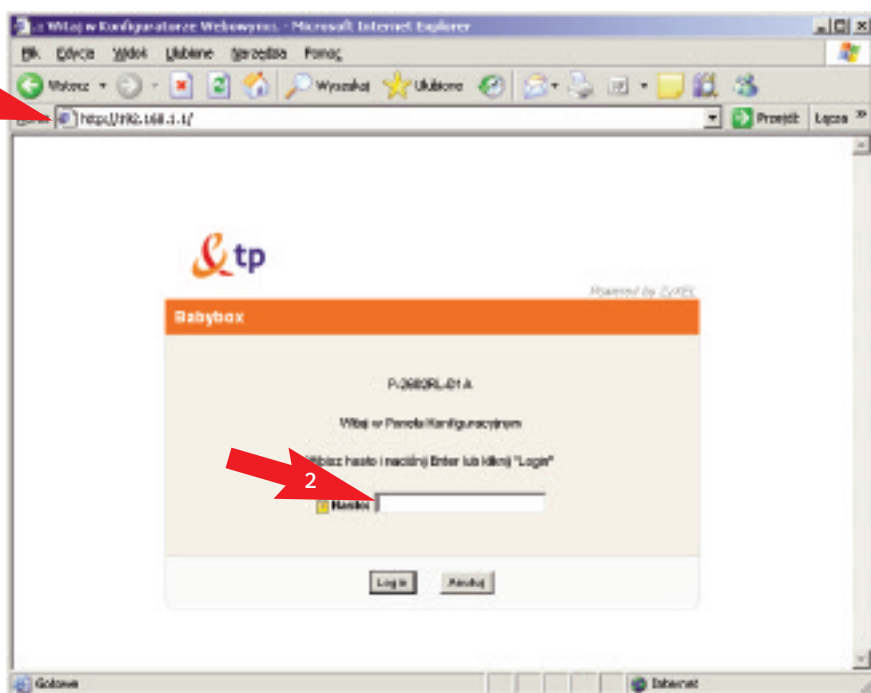
3. Kliknij na łącze „rozpocznij proces rejestracji” i pobierz parametry identyfikacyjne

Jeśli posiadasz już numery ID i PIN, kliknij na łącze „rozpocznij proces rejestracji” znajdujące się na dole pierwszej strony rejestracyjnej. W kolejnych oknach serwisu postępuj zgodnie z pojawiającymi się komunikatami. Po przejściu przez wszystkie kroki rejestracji uzyskasz swoją nazwę użytkownika neostrady tp i hasło oraz parametry konta poczty elektronicznej. Uzyskane parametry w procesie rejestracji zapisz lub wydrukuj. Będą one Ci później potrzebne do skonfigurowania połączenia w urządzeniu babybox tp.

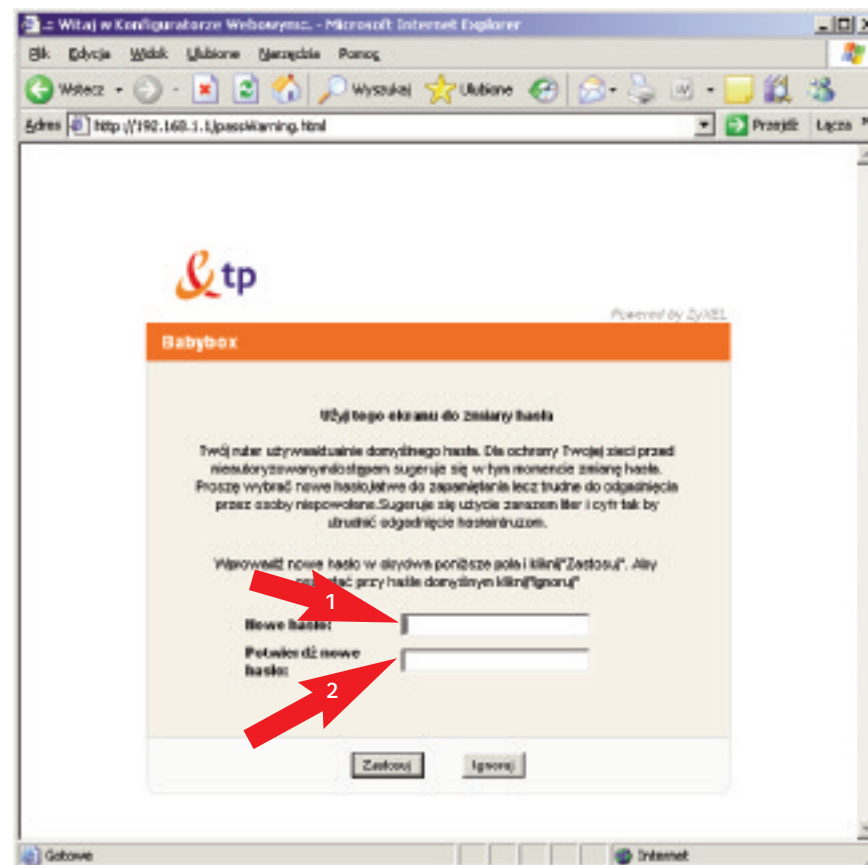
4. Skonfiguruj urządzenie babybox tp z nowymi parametrami połączeniowymi
Po uzyskaniu parametrów połączeniowych (nazwa użytkownika i hasło) w serwisie rejestracyjnym usługi neostrada tp należy zmienić parametry połączeniowe urządzenia babybox tp w panelu administracyjnym. Dostęp do panelu administracyjnego można uzyskać, uruchamiając znajdujący się na pulpicie skrót **Konfiguracja** <ikona „konfiguracja” na Pulpicie> lub otwierając w przeglądarce internetowej stronę: <http://192.168.1.1> (krok 1).

Dostęp do panelu administracyjnego chroniony jest hasłem. Zanim otworzy się strona internetowa z panelem konfiguracyjnym, trzeba wprowadzić hasło w oknie logowania. W konfiguracji fabrycznej parametry to: hasło: **1234**.

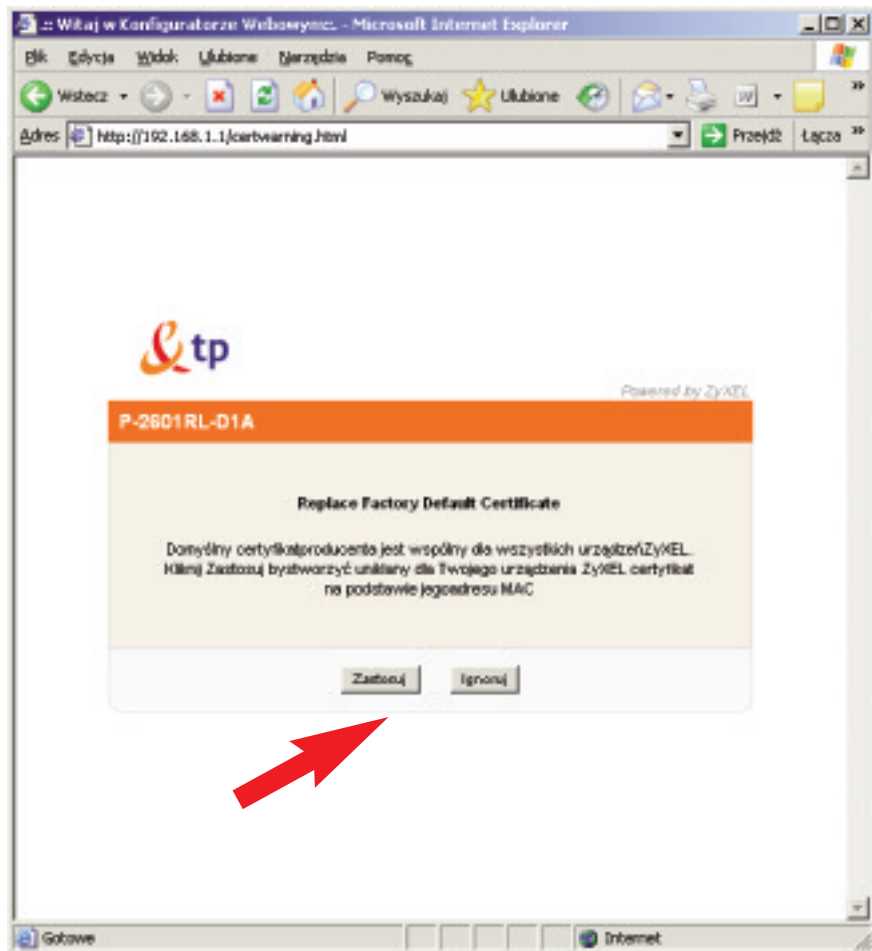
Hasło wpisz w polu oznaczonym strzałką „2”



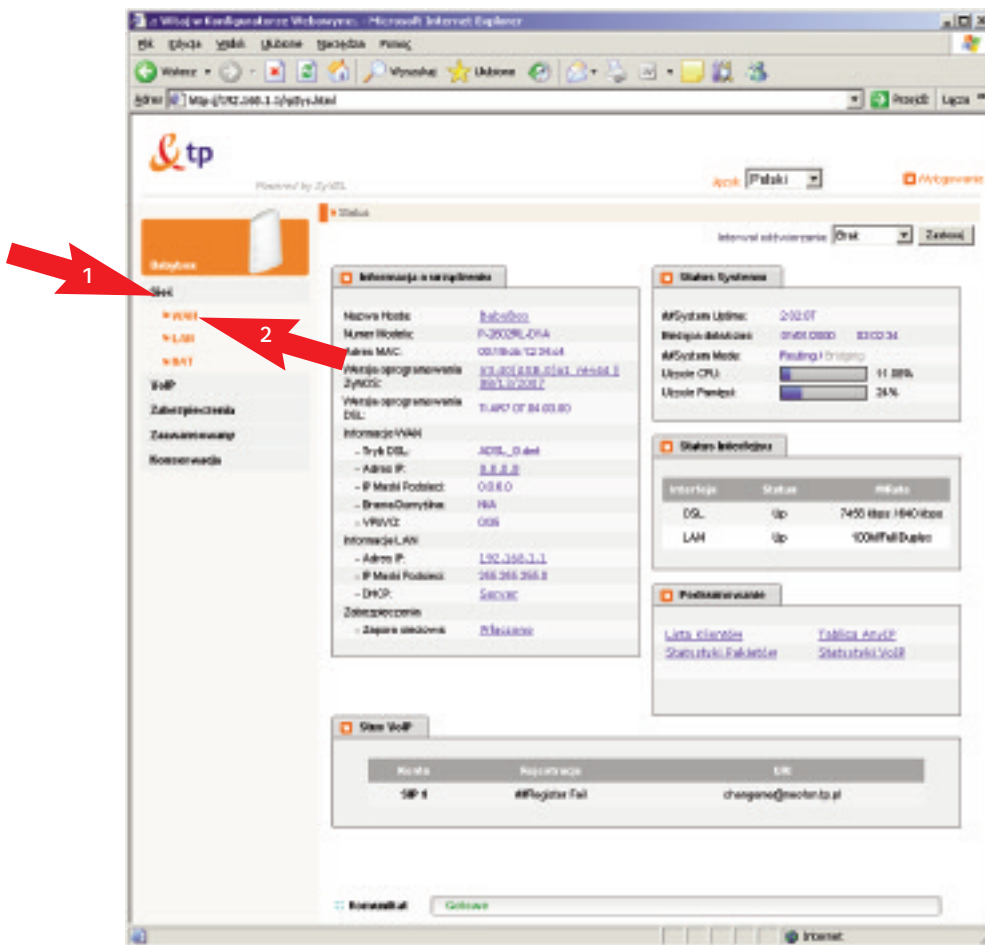
Natychmiast po wpisaniu tego hasła zostaniesz poproszony o jego zmianę. Jest to spowodowane względami bezpieczeństwa. Nowe hasło **powinno** być różne od poprzedniego. W polu oznaczonym strzałką „1” wpisz swoje nowe hasło, a w kolejnym polu, oznaczonym strzałką „2”, powtórz swoje nowe hasło. **Zapamiętaj albo zapisz swoje nowe hasło.**



Kolejne pytanie dotyczy certyfikatów bezpieczeństwa. Kliknij na przycisk „Zastosuj”:



Po wprowadzeniu poprawnej nazwy użytkownika i hasła w przeglądarce internetowej otworzy się panel konfiguracyjny urządzenia babybox tp. W celu wprowadzenia zmian parametrów połączeniowych kliknij na łącze Sieć znajdujące się w menu po lewej stronie (krok 1), a następnie wybierz z podmenu WAN (krok 2).



W sekcji **Ogólne** wprowadź uzyskane w procesie rejestracyjnym parametry identyfikacyjne w pola **Nazwa użytkownika** (krok 1) i **Hasło** (krok 2). Nazwa użytkownika usługi neostrada tp ma format: xxxxxx@neostrada.pl. Zarówno w nazwie użytkownika, jak i w hasle ma znaczenie wielkość liter. Po wprowadzeniu parametrów połączeniowych kliknij przycisk **Zastosuj** (krok 3).

Jeśli wprowadzone parametry połączeniowe były poprawne i urządzenie babybox tp połączyło się ze strefą neostrada tp, w panelu konfiguracyjnym zostanie wyświetlony komunikat informujący o prawidłowym skonfigurowaniu usługi:
 <gratulacje, połączyłeś się z neostradą w panelu administracyjnym http>.
 Jeśli zamiast komunikatu o prawidłowej konfiguracji pojawiła się informacja o braku połączenia, skonfiguruj ponownie parametry połączeniowe urządzenia babybox tp (krok 4).
 Instrukcja panelu konfiguracyjnego urządzenia babybox tp znajduje się w rozdziale 5. Konfiguracja urządzenia babybox tp.

3. Konfiguracja urządzenia babybox tp

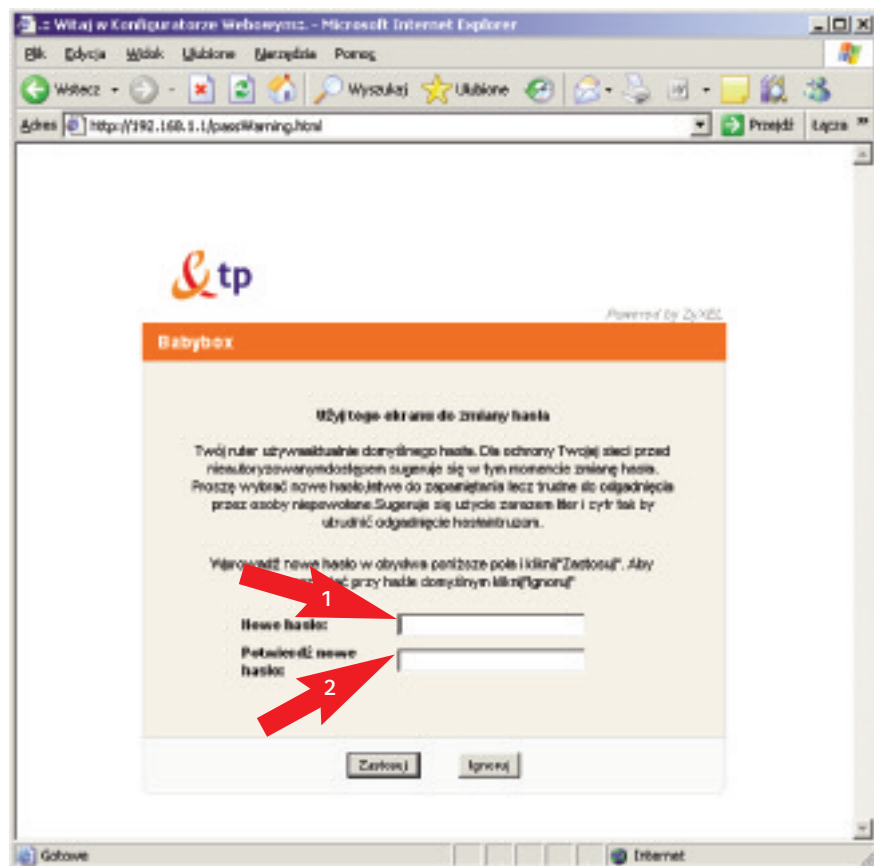
3.1. Początki pracy z panelem administracyjnym urządzenia babybox tp.

Aby dostać się do panelu administracyjnego modemu babybox tp, należy otworzyć przeglądarkę internetową i wpisać w pasku adresu przeglądarki (krok 1): **http://192.168.1.1**

Jeśli strona się nie otwiera, sprawdź połączenie modemu z komputerem (żółty kabel Ethernet).

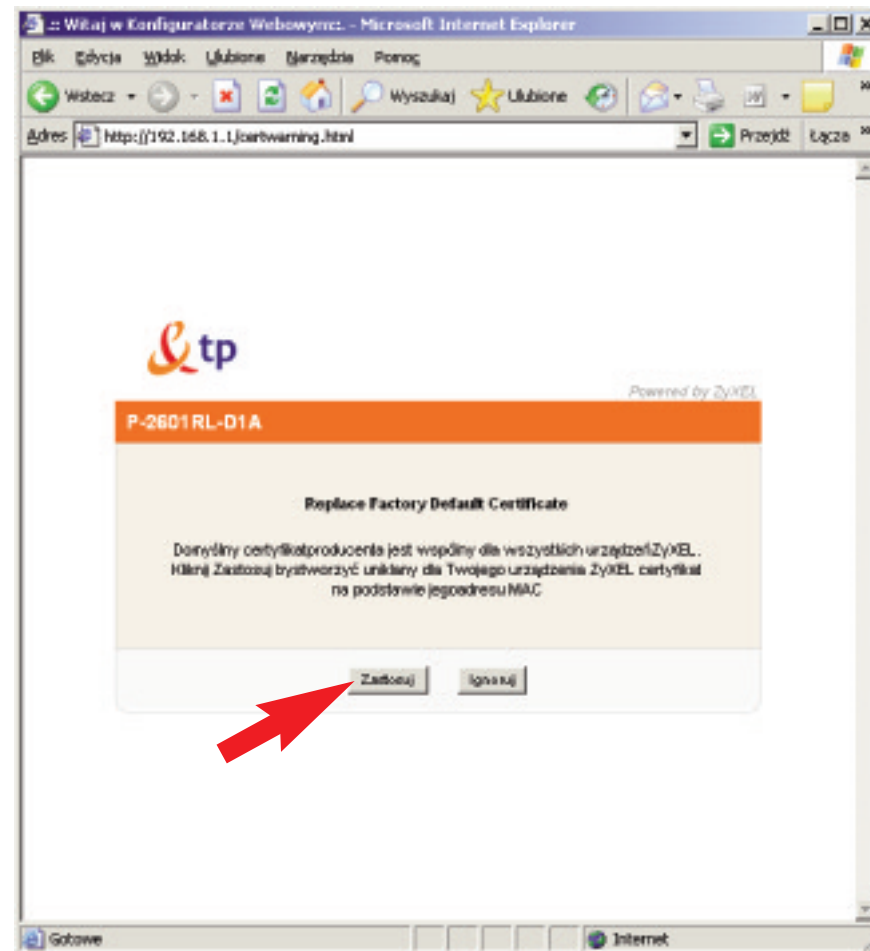
Następnie wpisz w pole hasła (krok 2) hasło do modemu. Domyślne hasło to: **1234**.

Jeśli użyłeś hasła domyślnego 1234, na kolejnym ekranie pojawi się prośba o zmianę hasła.

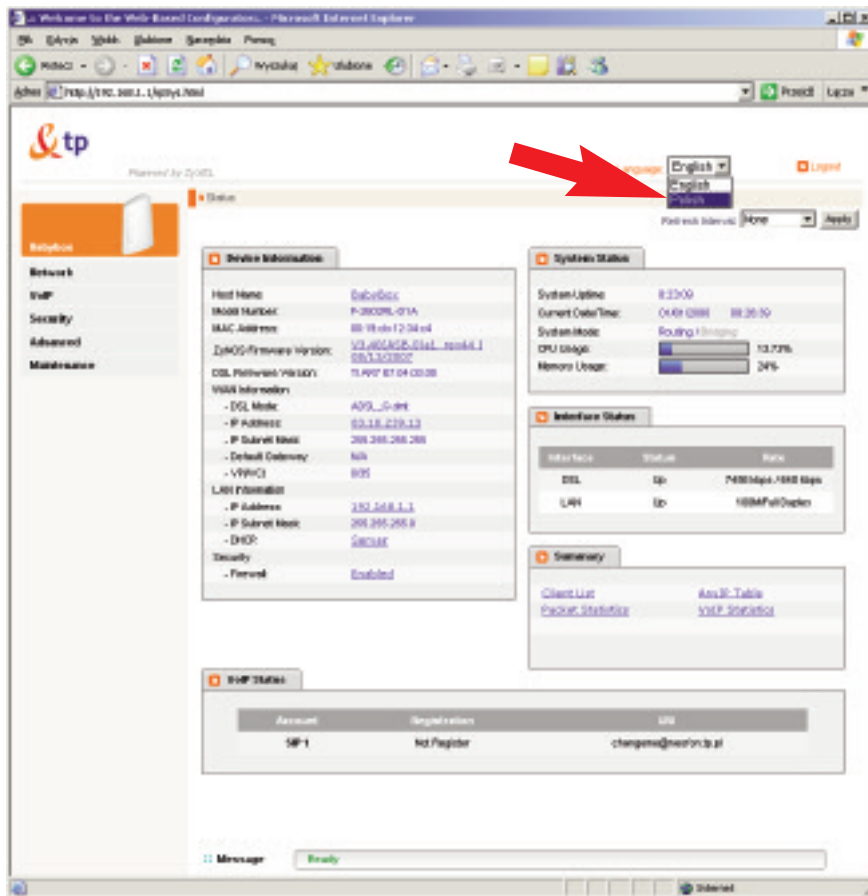


W pole oznaczone strzałką „1” wpisz nowe hasło, a następnie powtórz swoje nowe hasło w polu oznaczonym strzałką „2”. Kliknij przycisk „Zastosuj”.

Na następnym ekranie konfigurator poprosi Cię o zatwierdzenie nowego certyfikatu. Kliknij na przycisk „Zastosuj”.

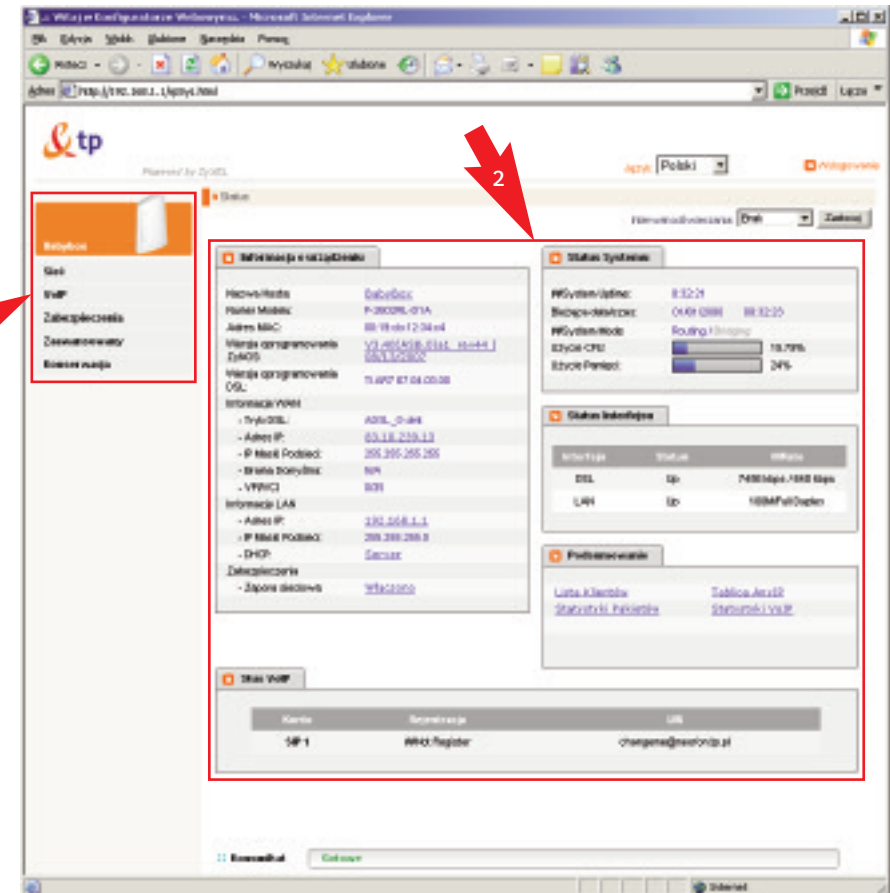


Następna strona pokazuje nam panel konfiguracyjny. Domyślnym językiem może być język angielski. Możemy również wybrać język polski z przewijanego paska w miejscu oznaczonym czerwoną strzałką na poniższym rysunku i poczekać chwilę na odświeżenie się strony.



Główne okno panelu administracyjnego możemy podzielić na dwie części:

1. Menu, z którego można wybrać interesujące nas ustawienia (Sieciowe, VoIP, Zabezpieczenia, Ustawienia Zaawansowane lub Konserwacyjne modemu);
2. Okno główne, w którym pokazane są statystyki i informacje o urządzeniu. Możesz tutaj sprawdzić użycie procesora i pamięci modemu, status linii ADSL oraz informacje dotyczące połączeń sieciowych.



3.2. Opis poszczególnych elementów panelu administracyjnego urządzenia babybox tp

3.2.1. Sieć – konfiguracja ustawień sieci Internetowej



- **WAN** (ang. Wide Area Network) dotyczy połączenia z Internetem,
- **LAN** (ang. Local Area Network) dotyczy połączeń w Twojej sieci lokalnej,
- **NAT** (ang. Network Address Translation) są to ustawienia dotyczące przekierowywania portów.

3.2.2. VoIP – ustawienia telefonii internetowej „neofon tp”

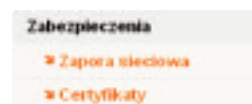
W tej zakładce masz możliwość skonfigurowania modemu babybox tp do korzystania z usługi telefonii internetowej neofon tp. W pola parametrów połączeniowych SIP wpisz login i hasło telefonii internetowej neofon tp. Usługę neofon tp można zamówić w punktach sprzedaży TP. Login usługi znajduje się na umowie o świadczenie usługi neofon tp.



- **SIP** (ang. Session Initiation Protocol) – ustawienia protokołu, który zarządza sesjami połączeń.
- **Telefon** – tutaj możesz dokonać podstawowych ustawień telefonu.
- **Książka telefoniczna** – w tym miejscu możesz przypisać często używanym numerom skrótowe numery, tzw. szybkie wybieranie.
- **Linia PSTN** (ang. Public Switched Telephone Network) – ustawienia linii telefonicznej.

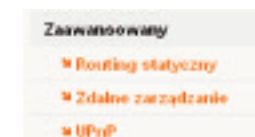
3.2.3. Zabezpieczenia – konfiguracja bezpieczeństwa

Możesz skonfigurować tutaj swoją zaporę sieciową lub dokonać przeglądu i ustawień certyfikatów bezpieczeństwa.



- **Zapora sieciowa** – ustawisz tutaj reguły zapory sieciowej, ilość połączeń na sekundę, a także zachowanie przy odpowiadaniu na wiadomości ICMP.

3.2.4. Zaawansowany – większa kontrola nad modemem



- **Routing statyczny** – opcja użyteczna w przypadku rozbudowanej sieci LAN, gdyż tutaj możesz ustawić własne ścieżki dla pakietów.
- **Zdalne zarządzanie** – tutaj możesz zdecydować, czy chcesz zdalnie zarządzać swoim modemem (np. łączyć się z nim z pracy).
- **UPnP** (ang. Universal Plug and Play) – pozwala na aktywowanie usługi UPnP, dzięki której zarządzanie siecią może stać się prostsze.

3.2.5. Konserwacja – diagnostyka i wymiana oprogramowania



- **System** – tutaj możesz zmienić hasło dostępu do modemu lub ustawić czas nieaktywności.
- **Logi** – modem loguje każde ważniejsze wydarzenie (np. użycie reguły firewalla)
- **Narzędzia** – pozwalają na zmianę oprogramowania modemu, zrobienie kopii zapasowej ustawień, zresetowanie modemu lub włączenie DSL Lock, czyli możliwości odbierania Internetu tylko od określonych dostawców.
- **Diagnostyka** – narzędzie wyświetlające zaawansowane informacje diagnostyczne o połączeniu DSL i sieci ATM.

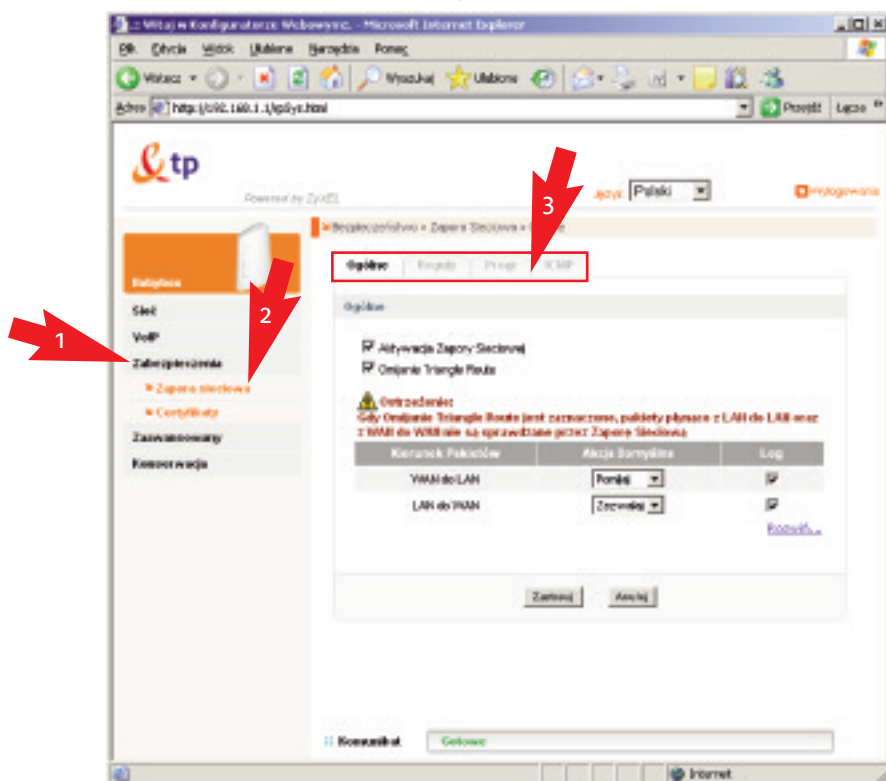
4. Bądź bezpieczny w Internecie

Aby dokonać poniższych ustawień, powinieneś zalogować się do panelu administracyjnego modemu babybox tp. Uruchoom przeglądarkę internetową (np. Internet Explorer lub Mozilla Firefox) i wpisz w pasku adres <http://192.168.1.1>. Zaloguj się, używając swojego hasła i wykonaj kroki przedstawione poniżej.

4.1. Zapora ogniowa

Modem babybox jest wyposażony w oprogramowanie umożliwiające filtrowanie połączeń przychodzących i wychodzących. Odpowiedni zestaw reguł umożliwia wpuszczanie bądź blokowanie ruchu. Domyślny zestaw reguł blokuje połączenia przychodzące z sieci Internet do urządzenia babybox, równocześnie przepuszczając połączenia wychodzące i nawiązane z sieci użytkownika babybox. Istnieje możliwość dodawania własnych reguł, uwzględniających indywidualne potrzeby danego użytkownika, np. dostęp z Internetu do serwera stron WWW w sieci użytkownika babybox.

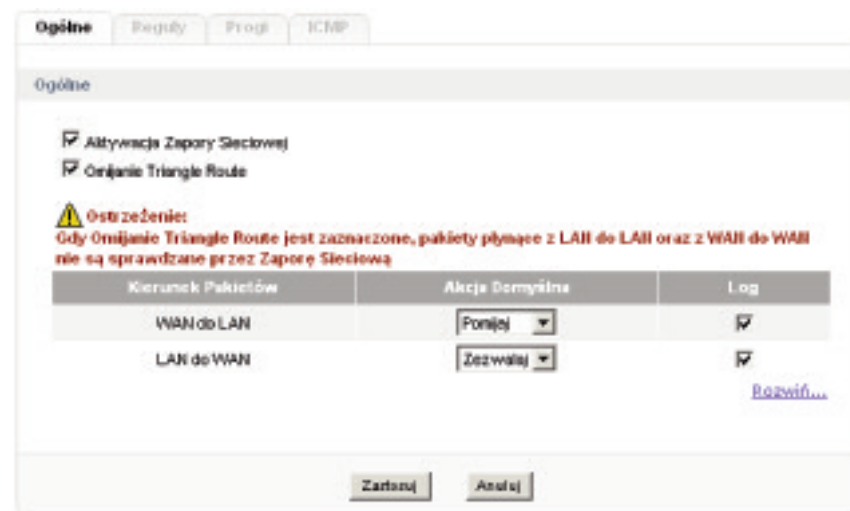
W celu konfiguracji firewala należy kliknąć zakładkę „Zabezpieczenia” (krok 1), a następnie kliknąć „Zapora sieciowa” (krok 2). Strzałką o numerze „3” oznaczone jest menu, z którego można wybrać odpowiednią dla nas opcję zapory ogniowej. Do wyboru mamy „Ogólne”, „Reguły”, „Progi” oraz „ICMP”, które są dokładnie opisane poniżej.



4.1.1. Ogólne

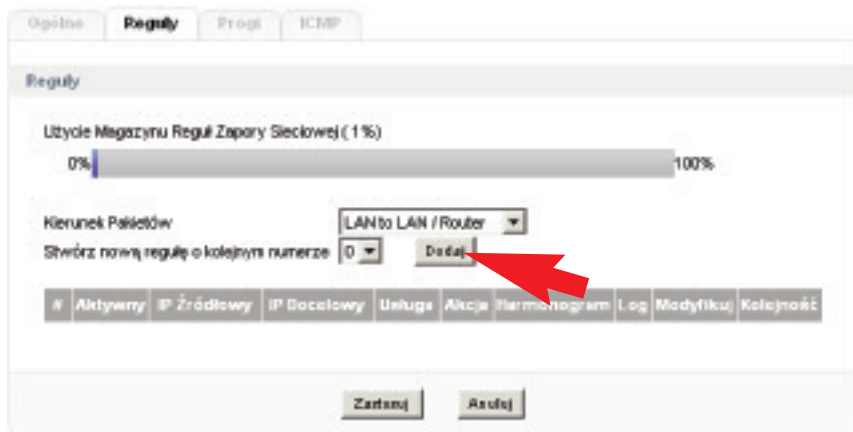
W oknie ogólne można aktywować lub dezaktywować zaporę sieciową (domyślnie jest włączona). Powoduje to włączenie filtrów i reguł zapory, lecz nie obniża wydajności pracy, gdyż najpopularniejsze usługi (e-mail, WWW, ftp) są nadal dostępne. **Zalecamy nie wyłączać zapory sieciowej.**

Oznaczanie Triangle Route jest również domyślnie włączone i sprawia, że pakiety nie zmieniające sieci (kierowane z LAN do LAN i z WAN do WAN) nie są kontrolowane przez zaporę ogniową. Tabela, która znajduje się poniżej, pozwala na wybranie domyślnego zachowania podczas przepływu pakietów między różnymi sieciami. Po wprowadzeniu jakiegokolwiek zmiany należy kliknąć na przycisk „Zastosuj”, aby zachować zmiany w pamięci modemu.

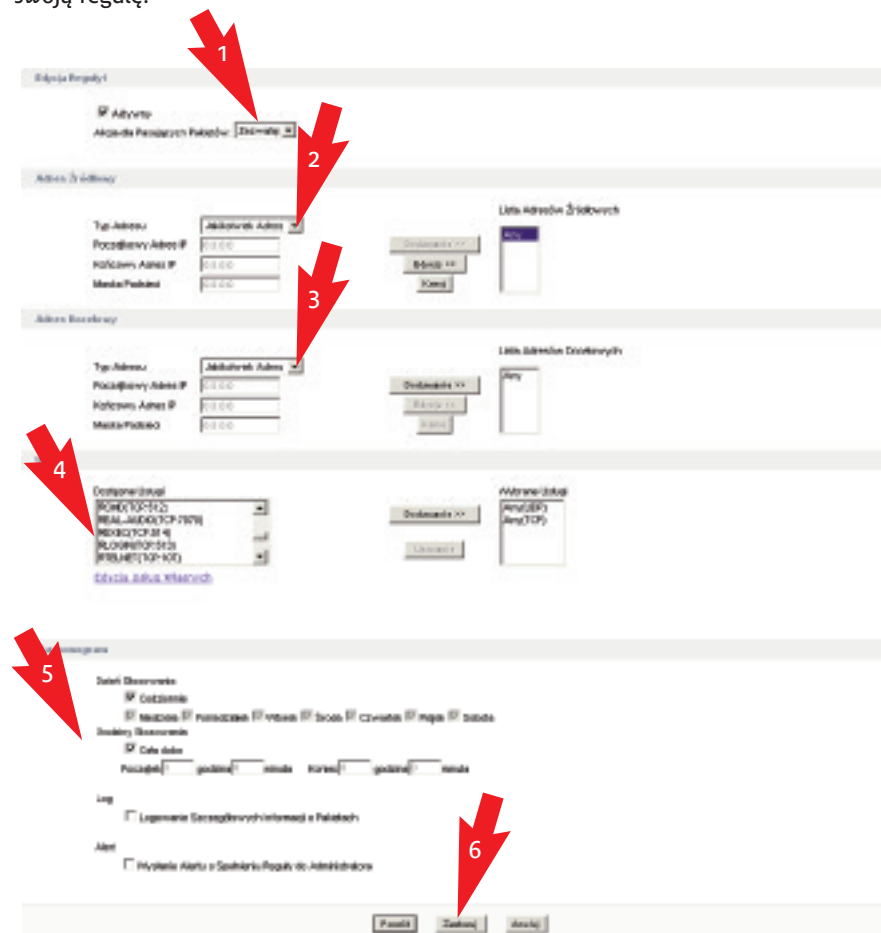


4.1.2. Reguły

W tej zakładce możesz skonfigurować zaawansowane reguły dla swojej zapory ogniowej. Możesz jej na przykład zlecić, aby nie przepuszczała ruchu sieciowego z jednej sieci do drugiej. Okno bez zdefiniowanych reguł wygląda tak jak na kolejnej grafice. Aby dodać nową regułę, po prostu kliknij na przycisk „Dodaj”, oznaczony czerwoną strzałką, uprzednio wybierając kierunek pakietów, który Cię interesuje. Dostępne kierunki to pakiety: LAN do LAN, LAN do WAN, WAN do LAN oraz WAN do WAN.



Po kliknięciu na przycisk „Dodaj” otworzy się nowe okno, w którym możesz dodać swoją regułę.



W sekcji „Edycja reguły” musisz wybrać, czy chcesz, aby pakiety pasujące do reguły były przepuszczane (opcja „Zezwalaj”), odrzucane (opcja „Odrzucaj”) lub pomijane (opcja „Pomijaj”), czyli odrzucane bez informowania nadawcy. Kolejnym krokiem (krok 2) jest wybranie adresu źródłowego. Możesz wybrać pojedynczy adres, zakres adresów lub adres podsieci. Jeśli wybierzesz adres podsieci, musisz w pierwsze pole (Początkowy Adres IP) wpisać adres podsieci, a w pole Maska Podsiaci maskę tej sieci. Jeśli dodajesz swój własny zakres adresów, pamiętaj, aby wykasować adres „Any” z Listy Adresów Źródłowych, która znajduje się po prawej stronie. Jeśli chcesz, aby reguła dotyczyła jakiegokolwiek adresu źródłowego, pozostaw „Any” na wspomnianej liście.

W części trzeciej konfiguracji wybierasz adres docelowy, do którego jest skierowany pakiet. Może być to pojedynczy adres, zakres adresów lub cała podsieć. Po Pozostawieniu „Any” w prawej kolumnie adres docelowy może być jakikolwiek. Następnie musisz wybrać protokół, dla którego będziesz filtrował lub przepuszczał ruch. Masz dostępną długą listę najpopularniejszych protokołów sieciowych, możesz zdefiniować swój lub wybrać odpowiednią usługę „Any”, która będzie blokowała cały zestaw usług (np. Any (TCP) blokuje sieć WWW, FTP lub e-mail). W sekcji „Harmonogram” możesz zdefiniować zakres czasowy, w którym będzie stosowana ta reguła, włączyć logowanie pasujących pakietów i informować administratora o zastosowaniu reguły. Pamiętaj, aby po dokonaniu zmian kliknąć na przycisk „Zastosuj” (krok 6).

Po dodaniu reguły powrócisz do zakładki „Reguły”.

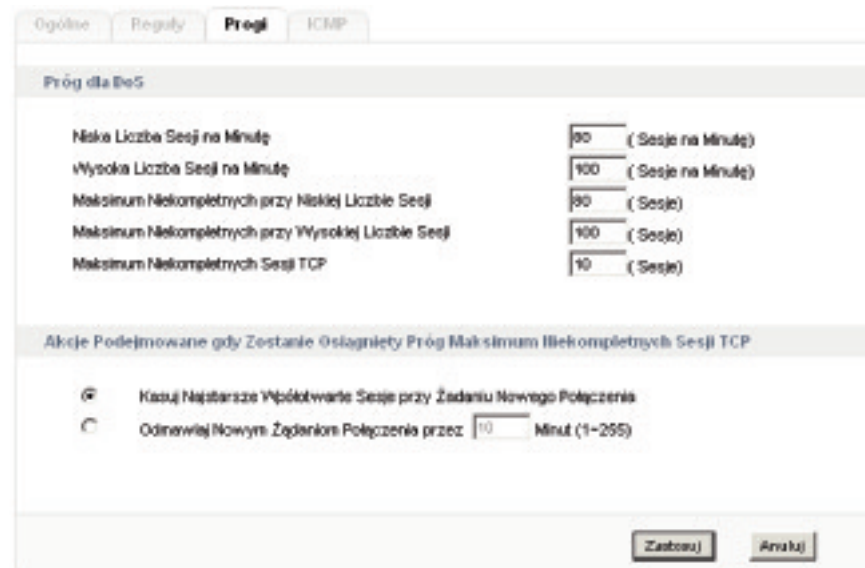


Możesz edytować swoją regułę, zmienić jej kolejność lub ją skasować, klikając na odpowiedni przycisk. Pamiętaj, aby kliknąć na przycisk „Zastosuj”, by zapisać zmiany w pamięci modemu.

4.1.3. Progi

W zakładce „Progi” możesz zdefiniować liczbę otwartych sesji na minutę. Niekompletna sesja to taka sesja, która nie ukończyła trzech kroków koniecznych do jej ustanowienia (SYN, SYN/ACK oraz ACK). Połączenia UDP są również zaliczane do ogólnie pojętych sesji, gdyż znakomita większość aplikacji reaguje potwierdzeniem odbioru danych wysłanych za pomocą tego protokołu. Jeśli takie potwierdzenie nie napływa, to sesja zostaje uznana za niekompletną. Stanowi to dobrą ochronę przed atakami DoS (Denial of Service).

- Niska liczba sesji na minutę – jeśli liczba otwartych niekompletnych sesji jest mniejsza od podanego progu, to modem przestaje usuwać te sesje lub blokować nowe połączenia.
- Wysoka liczba sesji na minutę – jeśli liczba otwartych niekompletnych sesji w ciągu minuty jest wyższa od podanego progu, to modem usuwa jedną niekompletną sesję na każde dodatkowe ustanowione połączenie (lub blokuje nowe połączenie), dopóki liczba niekompletnych sesji nie spadnie poniżej progu oznaczonego jako „Niska liczba sesji na minutę”.
- Maksimum niekompletnych sesji przy ich niskiej liczbie – jeśli ogólna liczba otwartych niekompletnych sesji jest mniejsza od podanego progu, to modem przestaje usuwać te sesje lub blokować nowe połączenia
- Maksimum niekompletnych sesji przy ich wysokiej liczbie – jeśli ogólna liczba otwartych niekompletnych sesji jest wyższa od podanego progu, to modem usuwa jedną niekompletną sesję na każde dodatkowe ustanowione połączenie (lub blokuje nowe połączenie), dopóki liczba niekompletnych sesji nie spadnie poniżej progu oznaczonego jako „Niska liczba sesji na minutę”.
- Maksimum niekompletnych sesji TCP – jest to maksymalna ilość niekompletnych połączeń dopuszczalnych z jednego adresu źródłowego.



Możesz też podjąć odpowiednie akcje przy przekroczeniu progów. Możesz wybrać kasowanie najstarszych sesji lub blokowanie nowych połączeń. Pamiętaj, aby po wprowadzeniu zmian kliknąć na przycisk „Zastosuj”.

5.1.4. ICMP

W tej sekcji możesz ustawić reguły odpowiadania na zapytania ICMP. Są to popularnie zwane „pingi”.



Notatki

Notatki

Notatki
