

# OCHRONA PTAKÓW W BUDYNKACH

Druk folderu sfinansowano ze środków  
Urzędu Marszałkowskiego Województwa Mazowieckiego  
w ramach programu  
„Ochrona ptaków w budynkach”



ul. Bertolta Brechta 3, 03-472 Warszawa  
tel. (0-22) 59 79 100  
fax (0-22) 59 79 290  
e-mail: [urząd\\_marszalkowski@mazovia.pl](mailto:urząd_marszalkowski@mazovia.pl)



## TOWARZYSTWO PRZYRODNICZE „BOCIAN”

ul. Władysława Jagiełły 10/308, 08-110 Siedlce

tel./fax (0-25) 632 77 78

e-mail: [biuro@bocian.org.pl](mailto:biuro@bocian.org.pl)

### Oddział Warszawski

ul. Radomska 22 lokal 32, 02-323 Warszawa

tel./fax: (0-22) 822 54 22

e-mail: [warszawa@bocian.org.pl](mailto:warszawa@bocian.org.pl)

### Tekst:

Anna Godlewska

### Konsultacje:

Mariusz Grzeniewski

Marek Kowalski

Mirosław Rzępała

Adam Tarłowski

### Oprawa graficzna, rysunki, skład:

Anna Godlewska

### Zdjęcia na okładce:

Anna Godlewska

Mariusz Grzeniewski

Artur Mikołajewski

### Druk:

KOZAK DRUK, Siedlce

tel. (0-25) 640 23 23

[www.kozakdruk.pl](http://www.kozakdruk.pl)

Warszawa 2008

Nakład: 17 000 egz.

W przypadku jakichkolwiek pytań związanych z ptakami zamieszkującymi budynki oraz przeprowadzaniem prac modernizacyjnych, można skontaktować się z poniższymi organizacjami:

### TOWARZYSTWO PRZYRODNICZE „BOCIAN”

ul. Władysława Jagiełły 10/308, 08-110 Siedlce

tel./fax (0-25) 632 77 78

e-mail: [biuro@bocian.org.pl](mailto:biuro@bocian.org.pl)

[www.bocian.org.pl](http://www.bocian.org.pl)

### Oddział Warszawski

ul. Radomska 22 lokal 32, 02-323 Warszawa

tel./fax: (0-22) 822 54 22

e-mail: [warszawa@bocian.org.pl](mailto:warszawa@bocian.org.pl)

### OGÓLNOPOLSKIE TOWARZYSTWO OCHRONY PTAKÓW

ul. Odrowąża 24, 05-270 Marki k. Warszawy

tel. (0-22) 761 82 05, fax (0-22) 761 90 51

e-mail: [biuro@otop.org.pl](mailto:biuro@otop.org.pl)

[www.otop.org.pl](http://www.otop.org.pl)

### TOWARZYSTWO OPIEKI NAD ZWIERZĘTAMI W POLSCE

ul. Noakowskiego 4, 00-666 Warszawa

tel. (0-22) 825 75 35, fax (0-22) 825 60 49

e-mail: [toz@toz.pl](mailto:toz@toz.pl)

[www.toz.pl](http://www.toz.pl)

### STOŁECZNE TOWARZYSTWO OCHRONY PTAKÓW

ul. Czeska 15a lokal 1, 03-902 Warszawa

tel. (0-22) 670 22 07

e-mail: [info@stop.most.org.pl](mailto:info@stop.most.org.pl)

[www.stop.eko.org.pl](http://www.stop.eko.org.pl)

Omawiane w folderze modele skrzynek lęgowych można zamówić w Towarzystwie Przyrodniczym „Bocian”. Na terenie Warszawy i okolic Towarzystwo realizuje także ich montaż.



*Niniejszy folder omawia zagadnienia związane z występowaniem ptaków w budynkach, a przede wszystkim możliwości pogodzenia prowadzenia prac ociepleniowych z prawną ochroną ptaków.*

*W pierwszej jego części zostały omówione najczęściej spotykane gatunki ptaków gniazdujące w i na budynkach, zaś w dalszych – prawne aspekty ochrony ptaków, sposoby zgodnego z prawem prowadzenia prac remontowych, głównie ociepleniowych, oraz typy skrzynek lęgowych dla ptaków, jakie mogą być wieszane na budynkach.*



W sąsiedztwie człowieka, w wytworzonym przez niego sztucznym świecie betonowych osiedli, żyje wiele gatunków dzikich zwierząt, w tym ptaków. Pozbawione naturalnych siedlisk, przystosowały się do zmienionego otoczenia i zaczęły wykorzystywać budynki jako miejsca zakładania gniazd. Ocieplanie budynków, tak popularne i na skalę masową prowadzone w ostatnich latach, jest rzeczą konieczną, również ze względów ekologicznych (oszczędność energii). Jednakże, prace prowadzone w sposób nieprzemyślany doprowadziły do znacznego spadku liczebności wielu gatunków ptaków.

Każdy gatunek ma inne preferencje względem miejsc gniazdowania. Ptaki zasiedlają szczeliny między płytami, pod parapetami, blachami, nisze pod balkonami czy okapami. Równie chętnie wybieranym miejscem są stropodachy, czyli przestrzenie powyżej ostatniej kondygnacji pomiędzy dachem a stropem. Nowoczesne budownictwo pozbawione jest większości wyżej wymienionych miejsc. Podczas termomodernizacji budynków wszelkie szczeliny są zatykane (często w momencie, gdy w środku znajdują się gniazda a nawet dorosłe ptaki), a otwory do stropodachów są kratowane. Ptaki tracą swój dom, a w najgorszym wypadku życie młodych lub swoje.

Wkrótce możemy doprowadzić do sytuacji, w której ptaki niechętnie będą przebywały w naszym sąsiedztwie. Pomyślmy jednak, ile im zawdzięczamy. Nie zapominajmy, że dzięki nim w naszym otoczeniu mamy mniej uciążliwych owadów czy szkodników roślin. Warto rozpatrzyć tę kwestię w kontekście ocieplania się klimatu, które powoduje wzrost liczebności tych zwierząt. Zastanówmy się również nad doznaniem czysto estetycznymi. Czy naprawdę chcemy się pozbyć ptaków z naszego otoczenia? Jak wiele będzie nam brakowało, gdy wychodząc na spacer będziemy słyszeć tylko hałas miasta i odgłosy ulicy...

# WRÓBEL

*Passer domesticus*

Razem z gołębiem miejskim, jeszcze do niedawna był najliczniejszym towarzyszącym człowiekowi ptakiem. Bardzo łatwo pomylić go z jego bliskim krewniakiem – mazurkiem. U mazurków, u obu płci wierzch głowy jest ciemnobrązowy, a po bokach, na białych policzkach widać wyraźną czarną plamkę. Samca wróbla odróżnimy po szarej czapeczce, brązowych skroniach i czarnym podgardlu. Samica natomiast jest skromniej ubarwiona, głowa i spód jej ciała są brązowo-szare, nie ma też szarej czapeczki.

Pożywieniem wróbla są przede wszystkim owady, ale także nasiona, owoce bądź odpadki pozostawione przez człowieka.



Samica wróbla. Fot. Mariusz Grzeniewski



Samiec wróbla. Fot. Mariusz Grzeniewski

Wróble gniazdują w szczelinach elewacji budynków, mogą wykorzystywać też skrzynki lęgowe i gniazda oknówek, rzadko budują gniazda na drzewach. Zajmują także stropodachy, do których prowadzą otwory o średnicy 4-6 cm. Już od lutego wróble przesiadują przy wybranych przez siebie na gniazda miejscach i śpiewają głośno. Ptaki te mogą wyprowadzić aż trzy lęgi w roku, w okresie od marca do sierpnia.

W ostatnich latach zauważono spadek liczebności wróbla, w Warszawie nawet o 40%. Jedną z przyczyn jest zmniejszająca się liczba miejsc do gniazdowania, co spowodowane jest powszechną modernizacją budynków.



Samica wróbla (po lewej), samiec wróbla (w środku), mazurek (po prawej, upierzenie obu płci jest jednakowe).  
Fot. Mariusz Grzeniewski, Artur Mikołajewski



# KAWKA

*Corvus monedula*

Kawka jest jednym z najmniejszych przedstawicieli miejskich krukowatych. Grzbiet kawki jest czarny, a czapeczka i kark ubarwione są szaro. Są to ptaki bardzo towarzyskie. Często zbierają się w stada, także mieszane razem z gawronami. Szukają pokarmu w otwartym terenie, na trawnikach i zieleńcach. Odżywiają się owadami, ślimakami, nasionami i owocami, ale chętnie przebiegają też odpadki i śmieci, pełniąc rolę swoistej służby sanitarnej miasta.

Kawki wyprowadzają jeden lęg w roku, między marcem a czerwcem. Pojedyncze lęgi można znaleźć jeszcze w lipcu.



Para kawek. Fot. Mariusz Grzeniewski



Młode kawki w skrzynce lęgowej. Fot. Adam Tarłowski

Mogą gnieździć się w dziuplach, ale w miastach większość populacji zakłada gniazda na budynkach, w szczególności w stropodachach, jeśli otwory do nich prowadzące mają średnicę powyżej 8 cm. Korzystają także ze skrzynek lęgowych.

W wielu miastach Europy kawka jest już na liście ptaków zagrożonych wyginieciem. W naszym kraju zagrożenie jeszcze nie występuje. Jednakże dalsze niszczenie miejsc legowych, głównie kratowanie otworów do stropodachów budynków, może spowodować zmniejszenie jej liczebności także w Polsce.



Kawka wylatująca z gniazda w stropodachu.  
Fot. Mariusz Grzeniewski

# SZPAK

*Sturnus vulgaris*

Szpak jest powszechnie znanym i licznie występującym w miastach ptakiem. Jednak jest on mniej uzależniony od człowieka, ponieważ gnieździ się nie tylko w budynkach, ale także w dziuplach.

Upierzenie szpaka jest czarne, w okresie godowym metaliczne z nielicznymi jaśniejszymi plamkami. Zimą plamki na głowie i tułowiu są wyraźniejsze. Gatunek ten można czasem pomylić z kosem. Samiec tego gatunku ma również żółty dziób, jest jednak jednolicie ciemno ubarwiony. Szpaki są od kosów nieco mniejsze i bardziej krępe. Ponadto rozróżnia je zachowanie: szpaki chodzą, a kosy skaczą.



Gniazdo szpaka. Fot. Mariusz Grzeniewski



Dorosły szpak. Fot. Anna Godlewska

Szpaki są ptakami wędrownymi. Przylatują do Polski bardzo wcześnie, czasami już w lutym. Większość odlatuje w październiku na południe i zachód Europy, nieliczne osobniki pozostają u nas na zimę.

Pożywieniem szpaków są głównie owady. Najczęściej pokarmu szukają na ziemi, rozchylając dziobem glebę (tzw. cyrklowanie) wyciągają z niej drobne bezkręgowce, takie jak dżdżownice i pędraki. Zjadają w ten sposób także szkodniki trawników. Ponadto szpaki odżywiają się również owocami, jak wiśnie czy winogrona.

W okresie od kwietnia do lipca wyprowadzają jeden, rzadziej dwa lęgi. W budynkach zajmują różne zakamarki i szczeliny w elewacjach, jak również stropodachy z prowadzącymi do nich otworami o średnicy 5-8 cm. Bardzo chętnie zajmują także skrzynki lęgowe.



Młode szpaki w skrzynce lęgowej. Fot. Mariusz Grzeniewski



# OKNÓWKA

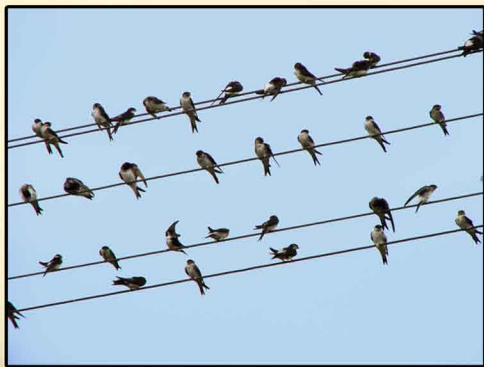
*Delichon urbicum*

W Polsce występują trzy gatunki jaskółek: dymówka, oknówka i brzegówka, przy czym z budynkami związane są dwa pierwsze. Oknówkę charakteryzuje biały kuper i jednolicie biały spód ciała, zaś dymówkę czerwono-brązowe podgardle. Ogon oknówki jest rozwidlony, ale skrajne sterówki (czyli pióra ogona) nie są tak bardzo długie jak u dymówki. Jaskółki bywają również mylone z jerzykami, które są jednak znacznie większe, jednolicie czarne, mają bardzo długie, wąskie i sierpowate skrzydła.

Jaskółki odżywiają się wyłącznie chwytanymi w locie owadami.

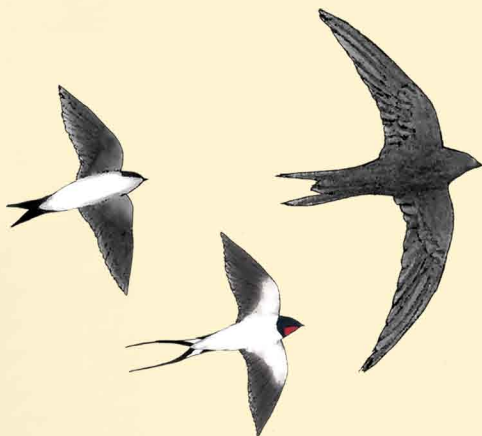


Oknówka przy gnieździe. Fot. Mariusz Grzeniewski



Oknówki na linii energetycznej. Fot. Mariusz Grzeniewski

Dawniej oknówki gnieździły się na ścianach skalnych. Obecnie wykorzystują budynki. W przeciwieństwie do dymówek, gniazda zakładają na zewnątrz nich, a nie wewnątrz. Półkolistą gniazdo zbudowane ze zmieszanego ze śliną błota umieszczają pod okapami, balkonami lub we wnękach okiennych. Oknówki gniazdują w kolumnach złożonych z kilku, kilkunastu czy nawet kilkudziesięciu par. W okresie od maja do września, gatunek ten wyprowadza jeden lub dwa lęgi. We wrześniu jaskółki odlatują na zimowiska do Afryki.



Porównanie sylwetek w locie (od lewej): oknówka, dymówka, jerzyk. Rys. Anna Godlewska

# JERZYK

*Apus apus*

W północnej i centralnej Europie jest to jedyny gatunek z rodziny jerzykowatych. Jerzyki są bardzo podobne do jaskółek, lecz większe od nich, a ich upierzenie jest bardziej jednolite i ciemne. Skrzydła jerzyków są dłuższe, bardziej sierpowate, ponadto ptaki nie zginają ich w locie tak, jak to robią jaskółki.

Ptaki te większość czasu spędzają w powietrzu. W locie zdobywają pokarm, piją, a nawet kopulują i śpią. Łapki jerzyków są małe i zupełnie nie przystosowane do poruszania się po ziemi, dlatego same nie lądują na niej nigdy. Jeśli spadną mają problem z ponownym wzbiciem się w powietrze.



Jerzyk w locie. Fot. Artur Mikołajewski



Młody jerzyk, który wypadł z gniazda.  
Fot. Mirosław Rzepała

Większość par gniazduje w stropodachach, do których prowadzą otwory o średnicy 4-8 cm, zasiedlają także szczeliny w ścianach, pod parapetami czy rynnami. Ze względu na stale zmniejszającą się ilość miejsc gniazdowania, w ostatnich latach na budynkach zaczęto montować skrzynki lęgowe dla jerzyków. Odnotowano w nich już pierwsze lęgi.

Podobnie jak jaskółki, jerzyki odżywiają się wyłącznie chwytanymi w locie owadami. Od maja do pierwszych dni sierpnia wyprowadzają jeden lęg. Składają zwykle 2 jaja. W pierwszej połowie sierpnia większość jerzyków odlatuje na zimowiska do Afryki. Pojedyncze osobniki można obserwować jeszcze we wrześniu.

Jerzyki łączą się w pary na całe życie i co roku powracają do tych samych miejsc gniazdowania. Niechętnie je zmieniają i ciężko przystosowują się do nowych. Pierwotnie jerzyki zakładały gniazda w szczelinach skalnych. Obecnie ich podstawowym siedliskiem są wysokie budynki.



Jerzyki w skrzynce lęgowej. Fot. Adam Tartowski





# GOŁĄB MIEJSKI

*Columba livia forma urbana*

Gołąb miejski pochodzi od dziko żyjącego w południowej Europie gołębia skalnego. Jednak zdania, czy można go traktować już jako osobny gatunek, są podzielone. Uznaje się go raczej za formę synantropijną gołębia skalnego.

Część populacji ubarwiona jest podobnie jak ich dziko występujący krewni: ciemnoszare podgardle i jasnoszare grzbiec z charakterystycznymi dwoma czarnymi paskami na skrzydłach. Większość gołębi jest przeważnie ciemniejsza bądź, na skutek krzyżówek z gołębiami domowymi, bardziej pstrokata.



Stado gołębi miejskich. Fot. Mariusz Grzeniewski



Typowo ubarwiony gołąb miejski.  
Fot. Mariusz Grzeniewski

Łatwo pomylić gołębia miejskiego z gołębim grzywaczem. Tego drugiego rozpoznamy po białych pasach na skrzydłach i białej plamie na boku szyi. Chociaż w ostatnich latach na Mazowszu obserwowano je na budynkach, grzywacze na miejsca zakładania gniazd preferują raczej lasy i parki.

Naturalnym pokarmem gołębi były nasiona, jednak obecnie ptaki te odżywiają się bardziej różnorodnym pokarmem.

W swojej pierwotnej dzikiej formie gołębie gnieździły się na skałach, dlatego obecnie na miejsca lęgów wybierają budynki. Gniazda spotykane są w rozmaitych miejscach: w szczelinach, na balkonach i strychach, jak również w stropodachach, jeśli otwory do nich prowadzące mają średnicę powyżej 10 cm. Lęgi wyprowadzają praktycznie przez cały rok, wyjątkiem są srogie zimy.



Gołąb miejski (po lewej) i grzywacz (po prawej).  
Fot. Anna Godlewska, Mariusz Grzeniewski

# PUSTUŁKA

*Falco tinnunculus*

Pustułki to ptaki drapieżne z rodziny sokołowatych. Są zbliżone wielkością do gołębia. Upierzenie jest różne u samca i samicy. Samce mają szarą głowę i brązowo-rdzawy grzbiet z ciemnymi plamkami. Samice są bardziej jednolicie ubarwione, z jasnobrązowym grzbietem z ciemnymi podłużnymi plamkami.

Ptaki te żywią się gryzoniami (głównie nornikami) i małymi ptakami. Czasami chwytają jaszczurki i większe owady



Pisklęta pustułki w gnieździe. Fot. Mariusz Grzeniewski

Pustułki przystępują do lęgów w drugiej połowie kwietnia. Z 5-6 jaj po około miesiącu wykluwają się pisklęta. Po upływie kolejnego miesiąca młode ptaki opuszczają gniazdo, chociaż jeszcze kilka tygodni przebywają w jego pobliżu.



Samiec pustułki przy gnieździe. Fot. Mariusz Grzeniewski

Pustułki same nie budują gniazd. Wykorzystują różnego rodzaju nisze w budynkach, a także stropodachy z otworami o średnicy większej niż 10 cm. W krajobrazie rolniczym mogą też zajmować gniazda innych ptaków, na przykład wron, srok czy myszołowów. Chętnie gniazdują także w specjalnie dla nich skonstruowanych skrzynkach lęgowych.

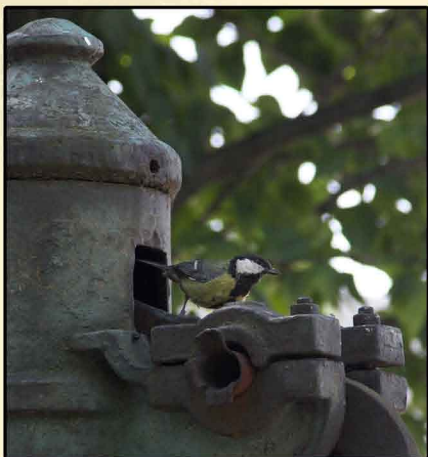


Pustułka w locie. Fot. Artur Mikołajewski



# Inne ptaki

W Warszawie obserwowano także inne gatunki ptaków gniazdujące w i na budynkach. Są to: bocian biały, bogatka, modraszka, pleszka, pliszka siwa, mazurek, kopciuszek, sierpówka, grzywacz, sokół wędrowny (od kilku lat jedna para gniazduje na PKiN), a nawet pełzacz ogrodowy, kaczka krzyżówka, czy sowa pójdzka.



Bogatka wychodząca z gniazda założonego w starej pompie.  
Fot. Anna Godlewska



Pójdzka przy otworze stropodachu.  
Fot. Artur Mikołajewski



Mazurek budujący gniazdo pod parapetem.  
Fot. Artur Mikołajewski

## Terminy i miejsca lęgów ptaków

Gatunek	Występowanie	Lęgi	Potencjalne miejsca gniazdowania
wróbel	osiadły	III - VIII	szczeliny, stropodachy z otworami o średnicy 4 - 6 cm
kawka	częściowo osiadły	III - VII	dziuple, stropodachy z otworami o średnicy większej niż 8 cm
szpak	częściowo osiadły	IV - VII	szczeliny, stropodachy z otworami o średnicy 5 - 8 cm
oknówka	wędrowny	V - IX	pod okapami, wnękami okiennymi, balkonami
jerzyk	wędrowny	V - VIII	szczeliny, stropodachy z otworami o średnicy 4 - 8 cm
gołąb miejski	osiadły	cały rok	nisze, duże szczeliny, balkony, stropodachy z otworami o średnicy większej niż 10 cm
pustułka	częściowo osiadły	IV - VII	nisze, stropodachy z otworami o średnicy większej niż 10 cm

# CZEGO ROBIĆ NIE WOLNO!

**Na mocy Ustawy o ochronie zwierząt z dnia 21 sierpnia 1997 r.  
(Dz. U. 1997 nr 111 poz. 724):**

- zabronione jest nieuzasadnione lub niehumanitarne zabijanie zwierząt oraz znęcanie się nad nimi (art. 6);

- za naruszenie przepisów art. 6 grozi grzywna, kara ograniczenia wolności albo pozbawienia wolności do roku, a jeżeli sprawca działa ze szczególnym okrucieństwem, nawet do lat dwóch (art. 35 ust. 1 i 2).

**Na mocy Rozporządzenia Ministra Środowiska z dnia 28 września 2004 r.  
(Dz. U. 2004 nr 220 poz. 2237) w sprawie gatunków dziko występujących zwierząt objętych ochroną zabronione jest:**

- zabijanie, okaleczanie, chwywanie, pozyskiwanie, transport, przetrzymywanie a także posiadanie żywych zwierząt, niszczenie ich jaj i postaci młodocianych, płoszenie, niepokojenie i przemieszczanie zwierząt z miejsc regularnego przebywania w inne (§ 6 pkt. 1, 3, 11, 13);

- niszczenie ich siedlisk (za siedliska uważa się obszary występowania w ciągu całego życia lub w dowolnym stadium rozwoju) i ostoi (czyli miejsc o warunkach sprzyjających egzystencji zwierząt), gniazd, legowisk, zimowisk, nor oraz innych schronień (§ 6 pkt. 4, 5).

Powyższe Rozporządzenie wskazuje, jako zabieg ochronny, dostosowanie terminów i sposobów wykonywania prac budowlanych do okresów lęgu, rozrodu i hibernacji dziko występujących zwierząt (§ 10 pkt 3 lit. „g”).

## Wyjątki

Zakaz niszczenia gniazd nie dotyczy: a) usuwania ich z obiektów budowlanych oraz terenów zieleni w okresie od 16 października do końca lutego, jeżeli wymagają tego względy bezpieczeństwa lub sanitarne; b) czyszczenia skrzynek lęgowych dla ptaków i ssaków w okresie od 16 października do końca lutego (§ 7 pkt. 1, 2).

**Na mocy Ustawy o ochronie przyrody z dnia 16 kwietnia 2004 r.  
(Dz. U. 2004 nr 92 poz. 880):**

- za umyślne naruszenie zakazów obowiązujących w stosunku do zwierząt objętych ochroną gatunkową, grozi kara aresztu bądź grzywny (art. 127, ust. 2 lit. e);

- w przypadku ukarania za wykroczenie określone w art. 127, sąd może orzec przepadek przedmiotów służących do popełnienia wykroczenia lub przestępstwa. Może również nakazać przywrócenie stanu poprzedniego. Jeśli nie jest to wykonalne, nakazać wypłatę nawiazki w wysokości do 10 tys. złotych na rzecz organizacji zajmującej się ochroną przyrody (art. 129).

Orzekanie w sprawach, o których mowa w art. 127, następuje na podstawie przepisów Kodeksu postępowania w sprawach o wykroczenia (art. 132).

# CZEGO ROBIĆ NIE WOLNO!



# CZEGO ROBIĆ NIE WOLNO!

Na mocy Ustawy z dnia 27 kwietnia 2001 r. - Prawo ochrony środowiska  
(Dz. U. 2001 nr 62 poz. 627):

- w trakcie prac budowlanych inwestor realizujący przedsięwzięcie jest zobowiązany uwzględnić ochronę środowiska na obszarze prowadzenia prac (art. 75, ust. 1);

Na mocy Ustawy z dnia 6 czerwca 1997 r. – Kodeks karny  
(Dz. U. 1997 nr 88 poz. 553):

- kto powoduje zniszczenie w znacznych rozmiarach, w świecie roślin lub zwierzęcym, podlega karze pozbawienia wolności od 3 miesięcy do lat 5 (art. 181 § 1).

## CO NALEŻY ROBIĆ!

### 1. OKRES PRZED ROZPOCZĘCIEM PRAC OCIEPLENIOWYCH

#### a. Wykonanie ekspertyzy ornitologicznej

Najlepiej w sezonie wiosennym poprzedzającym rozpoczęcie prac termomodernizacyjnych należy wykonać ekspertyzę ornitologiczną, która powinna:

- określić jakie gatunki, w jakiej liczbie i gdzie gniazdują w i na budynku;
- ocenić potencjalne miejsca, w których ptaki mogą założyć gniazda;
- wskazać metody zabezpieczania miejsc gniazdowania ptaków (także potencjalnych), aby w trakcie prowadzenia prac ptaki nie przystąpiły w nich do lęgów.

*UWAGA! Nawet doświadczony specjalista może nie wykryć wszystkich potencjalnych miejsc lęgowych ptaków. Dlatego podczas prowadzenia prac termomodernizacyjnych potrzebny jest stały kontakt z ornitologiem (patrz punkt 2).*

#### b. Zabezpieczenie budynku przed gniazdowaniem ptaków

##### Kiedy?

- jeżeli remont budynku planowany jest w okresie lęgowym ptaków (czyli między 1 marca a 25 sierpnia), należy wcześniej (między początkiem września a końcem lutego) zabezpieczyć wyznaczone przez ornitologów miejsca, aby ptaki nie zdążyły założyć tam gniazd;

##### Jak?

- polecane materiały: zaprawa, klej murarski, siatka druciana lub plastikowa mocowana kołkami rozporowymi (dobra metoda przy długich i wąskich szczelinach);
- zatykanie otworów pianką uszczelniającą jest nieskuteczne, ponieważ ptaki (zwłaszcza kawki) mogą ją wydziobywać.

### 2. OKRES PROWADZENIA PRAC

- tuż przed przystąpieniem do remontu należy powtórzyć ekspertyzę ornitologiczną. Często konieczny jest także nadzór ornitologa nad pracami, ponieważ niektóre potencjalne miejsca lęgów mogły zostać przeoczone;

- w przypadku znalezienia lęgów ptaków, należy odpowiednio zaplanować prowadzenie prac na budynku, aby miejsca z gniazdami zostały docieplone dopiero po opuszczeniu ich przez ptaki (stosownych informacji udzieli ornitolog);

# CO NALEŻY ROBIĆ!

- ponieważ wiele ptaków wyprowadza więcej niż jeden lęg w roku, tuż po wylocie młodych otwory należy zabezpieczyć na okres dalszych robót, aby nie dopuścić do ponownego złożenia jaj;
- nie wolno kratować otworów ani szczelin, jeśli wewnątrz nich znajdują się ptaki (młode, dorosłe czy też jaja) - jest to złamanie zakazów, o których mowa w Ustawie o ochronie przyrody i rozporządzeniu w sprawie gatunków objętych ochroną;
- w otworach stropodachów nie wolno montować gładkich plastikowych rurek wykończeniowych, gdyż ich śliska powierzchnia sprawia, że ptaki, w szczególności jerzyki, nie mogą się po nich poruszać. Najlepsze są rurki ceramiczne lub plastikowe o chropowatej powierzchni.

## 3. OKRES PO ZAKOŃCZENIU PRAC

- otwory do stropodachów o małej średnicy (poniżej 10 cm) powinny pozostać otwarte, aby ptaki takie jak kawka, wróbel czy jerzyk nadal mogły z nich korzystać. Pozostawienie otworów o takiej średnicy zabezpieczy budynek przed niechcianym gniazdowaniem gołębi miejskich;
- ponieważ ptaki gniazdują nie tylko w stropodachach, ale również w szczelinach i zakamarkach budynku, a prace modernizacyjne pozbawiają ich tych miejsc, samo pozostawienie dostępnych stropodachów nie wystarczy. Dlatego należy zapewnić ptakom, jako rekompensatę po straconych miejscach do gniazdowania, sztuczne schronienia, jakimi są skrzynki lęgowe.

# CO MOŻNA ROBIĆ?

## Ochrona elewacji przed zanieczyszczeniami

Głównymi sprawcami zabrudzeń są gołębie. Ich obecność można ograniczyć bądź wyeliminować przez zamykanie otworów czy nisz, jednakże tylko tych o średnicy powyżej 10 cm i nie w momencie, gdy znajdują się w nich ptaki. Małe gatunki, takie jak wróbel czy jerzyk, nie brudzą elewacji, ponieważ wynoszą odchody poza gniazdo.

W celu uniemożliwienia siadania ptakom na gzymsach można zakładać spadziste blachy (pod kątem 45°). Nie należy montować tzw. „kolców”, mogą one okaleczać ptaki a nawet doprowadzić do ich śmierci. Nie powinno się także karmić gołębi, jeżeli nie życzymy sobie ich obecności. Dokarmiając ptaki, sami zapraszamy je do swojego otoczenia.

W przypadku zabrudzeń powodowanych przez jaskółki oknówki albo pustułki, można umieścić pod gniazdami tackę, na której będą zbierały się zanieczyszczenia. Pozwoli to na łatwe ich usunięcie. Nie musi ona być zamontowana na stałe i przez cały rok, bowiem ptaki te przebywają w gnieździe tylko przez kilka miesięcy. W przypadku gniazd jaskółczych, ważne jest, by tacka była przymocowana nisko (minimum 40 cm pod gniazdem), co zabezpieczy je przed dostępem drapieżników.

## Zabezpieczanie przed zapychaniem otworów kominowych i wentylacyjnych

Tego typu otwory można kratować, aby kawki - główni winowajcy, nie miały do nich dostępu. Jednakże należy to wykonać poza sezonem lęgowym.

## Zapobieganie infekcjom i chorobom

Ptaki mogą być nosicielami chorób, które mogą przenosić się na człowieka. Szczególnie kontakt z ptasimi odchodami może wywoływać infekcje bądź alergie. Pamiętajmy jednak, że brak bezpośredniego kontaktu z ptakami oraz zachowanie podstawowych zasad higieny powinno wyeliminować zagrożenie. Ważne jest również to, iż opisane tutaj gatunki nie przenoszą wirusa ptasiej grypy.



# SKRZYŃKI LĘGOWE

Skrzynki lęgowe mogą być dla ptaków rekompensatą utraconych miejsc gniazdowania. Poniżej przedstawiamy pięć ich typów, które mogą być wieszane na budynkach bądź w ich pobliżu.

## Potencjalne gatunki, które mogą zająć skrzynkę wiszącą na budynku:

TYP A: bogatka, modraszka, mazurek, wróbel, pleszka;

TYP B: szpak, bogatka, pleszka, mazurek, wróbel, jerzyk;

TYP D: kawka, szpak, pleszka.



Kawka na skrzynce typu D. Fot. Mariusz Grzeniewski



Modraszka przy skrzynce typu A. Fot. Mariusz Grzeniewski

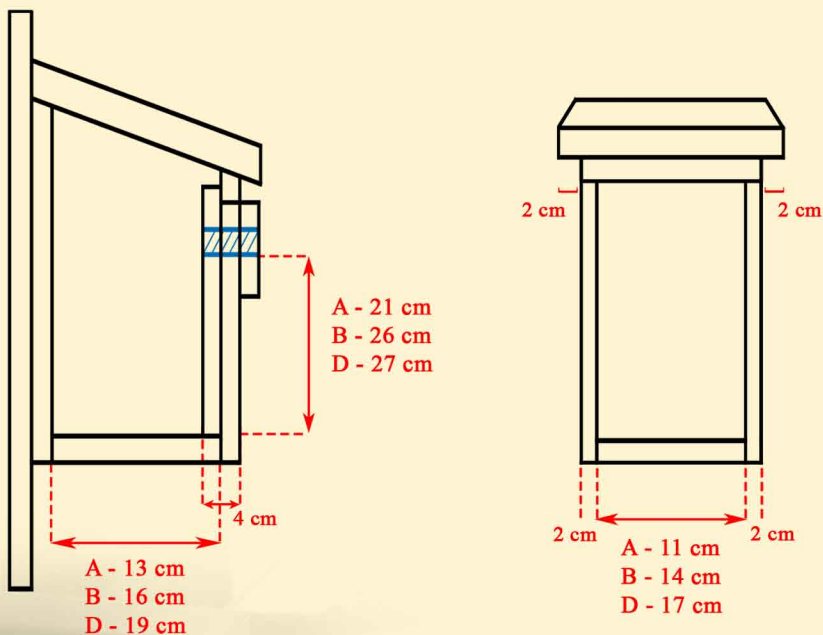
Typ skrzynki	Gdzie wieszać?	Jak wieszać?	Kiedy wieszać?
<b>A</b>	Bezpośrednio na budynkach lub na drzewach w ich sąsiedztwie, w miejscu bezpiecznym zarówno dla ludzi, jak i dla ptaków (należy unikać miejsc nad chodnikami, ścieżkami czy parkingami oraz takich, gdzie przebywają koty czy kuny).	Na wysokości min. 3 m, odstęp między skrzynkami ponad 30 m.	Przez cały rok, najlepiej jednak jesienią lub wczesną wiosną do 15 marca; skrzynki powieszono jesienią służą ptakom jako miejsca noclegu i ptaki chętniej przystępują w nich do lęgów wiosną.
<b>B</b>		Na wysokości min. 3 m, odstęp między skrzynkami ponad 10 m.	
<b>D</b>		Na wysokości min. 7 m (im wyżej tym lepiej), odstęp między skrzynkami mniejszy (do 1 m).	

Wewnętrzne ścianki z otworem wlotowym skrzynek typu B i D wiszących na budynkach, powinny być chropowate, aby jerzyki mogły się z nich wydostać.

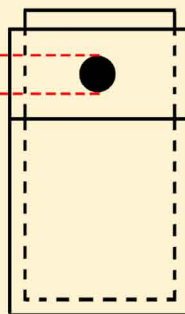
Skrzynki typu A, B i D należy czyścić raz w roku między 16 października a końcem lutego.

# SCHEMAT BUDOWY SKRZYNEK

Typ skrzynki	A	B	D
Wewnętrzny wymiar dna	11 x 11 cm	14 x 14 cm	17 x 17 cm
Głębokość od wlotu do dna (od wewnątrz)	21 cm	26 cm	27 cm
Średnica otworu wlotowego	33 mm	47 mm	85 mm
Grubość przedniej ścianki (z podwójnej deski)	4 cm	4 cm	4 cm



A - 33 mm  
B - 47 mm  
D - 85 mm





## Skrzynka dla jerzyka

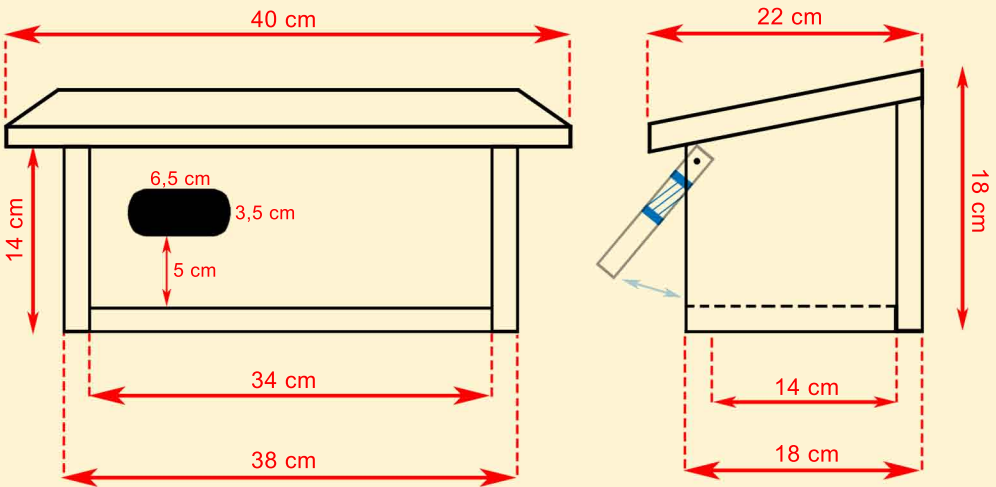
Wysokość z przodu: 14 cm  
Szerokość wewnątrz: 14 cm  
Długość wewnątrz: 34 cm  
Wymiary owalnego wlotu: 6,5 x 3,5 cm  
Odległość od dolnej krawędzi otworu wlotowego do dna: 5 cm

Przednia lub boczna ścianka jest otwierana w celu kontroli i czyszczenia skrzynki po lęgach.

Potencjalne gatunki, które mogą zająć skrzynkę: jerzyk, szpak, wróbel, mazurek.



Skrzynki dla jerzyków na warszawskim Ursynowie.  
Fot. Mariusz Grzeniewski



### Gdzie wieszać?

Na budynkach, najlepiej takich, w których są lub jeszcze 1-2 lata temu były ptaki, na nadbudówkach lub ścianach szczytowych.

### Jak wieszać?

Na wysokości co najmniej drugiego piętra, zapewniając ptakom swobodny dołot. Z wystawą północną lub wschodnią, co uniemożliwi nagrzewanie się skrzynek. Ponieważ jerzyk gniazduje kolonijnie, należy wieszać kilka lub kilkanaście skrzynek obok siebie.

### Kiedy wieszać?

Najlepiej tuż przed przylotem, czyli pod koniec kwietnia lub na początku maja, albo w czerwcu i lipcu, co pozwoli młodym ptakom odnaleźć skrzynki i wykorzystać je w przyszłych latach.



## Skrzynka dla pustułki

Zewnętrzny wymiar dna: 30 x 40 cm

Wysokość: ok. 30 cm

Wysokość przedniej ścianki: 14 cm

Grubość desek: 2-2,5 cm

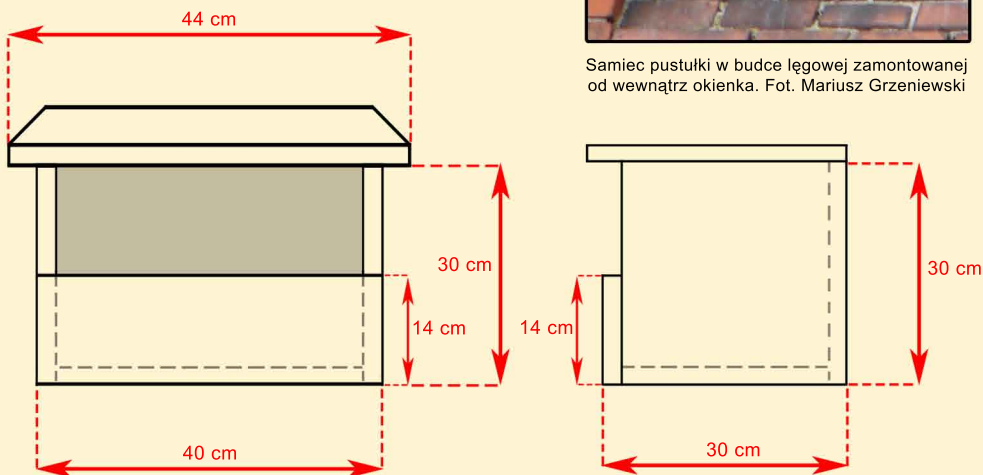
Potencjalne gatunki, które mogą zająć skrzynkę

wiszącą na budynku:

pustułka, grzywacz, gołąb miejski.



Samiec pustułki w budce lęgowej zamontowanej od wewnątrz okienka. Fot. Mariusz Grzeniewski



### **Gdzie wieszać?**

Na ścianach szczytowych wysokich budynków, wieżach, kominach, kościołach (można także instalować wewnątrz budynków przystawiając je wlotem do okienek), ze względów bezpieczeństwa nie powinno się wieszać nad chodnikami, ścieżkami, parkingami, placami zabaw.

### **Jak wieszać?**

Skrzynki można wieszać w odległości 20 - 30 m. Wystawa powinna być północna lub wschodnia, by skrzynki w upalne dni się nie nagrzewały.

### **Kiedy wieszać?**

Przez cały rok. Najlepiej jednak w marcu, kiedy dorosłe ptaki szukają miejsca, w którym przystąpią do lęgów, bądź w lipcu, kiedy młode ptaki mogą interesować się skrzynkami z myślą o przyszłych sezonach lęgowych.

