

Regulamin Organizacyjny

Zakładu Inżynierii Miejskiej Spółka z ograniczoną odpowiedzialnością w Mikołowie

ROZDZIAŁ I. POSTANOWIENIA OGÓLNE

§ 1

1. Regulamin organizacyjny jest wewnętrznym aktem ustalającym strukturę organizacyjną, zasady organizacji oraz ramowe obowiązki i uprawnienia kierowników pionów, działów, komórek organizacyjnych oraz pracowników Spółki.
2. Znajomość Regulaminu organizacyjnego oraz stałe jego przestrzeganie jest podstawowym obowiązkiem wszystkich pracowników.

ROZDZIAŁ II ZASADY ORGANIZACJI SPÓŁKI

Struktura Organizacyjna Spółki

§ 2

1. Struktura organizacyjna Spółki oparta jest o działy lub samodzielne komórki organizacyjne, zgodnie ze schematem organizacyjnym.
2. Schemat organizacyjny prezentujący w sposób graficzny strukturę organizacyjną stanowi załącznik do niniejszego Regulaminu.
3. W strukturze organizacyjnej Spółki wyróżniamy działy:
 - 1) Dział Eksploatacji Sieci Wod.-Kan.,
 - 2) Oczyszczalnia Ścieków Centrum,
 - 3) Dział Sieci Wod.-Kan.
 - 4) Dział Eksploatacji Ciepłownictwa,
 - 5) Dział Inwestycji i Remontów,
 - 6) Dział Księgowości,
 - 7) Dział Zbytu,
 - 8) Dział Kadr i Płac,oraz samodzielne komórki organizacyjne:
 - 1) Specjalista ds. Zamówień Publicznych,
 - 2) Audytor Wewnętrzny,
 - 3) Specjalista ds. Administracyjno-Gospodarczych,
 - 4) Informatyk,
 - 5) Sekretariat.

4. Przedmiot działania i zakresy zadań działów i samodzielnych komórek organizacyjnych określa Prezes Zarządu.
5. Regulamin organizacyjny stanowi podstawę do opracowywania wszelkich dokumentów precyzujących funkcjonowanie kierowników działów, komórek organizacyjnych i pracowników.

§ 3
Wykreślony.

Zasady kierowania w Spółce

§ 4

1. W Spółce obowiązuje zasada jednoosobowego kierownictwa, w myśl której każdy pracownik podlega bezpośrednio jednemu przełożonemu, od którego otrzymuje polecenia służbowe i przed którym jest odpowiedzialny za wykonanie zadań.
2. *Wykreślony.*
3. Pracownik, który otrzymuje polecenia służbowe od przełożonego wyższego szczebla, powinien polecenie wykonać, zawiadamiając o tym swego bezpośredniego przełożonego.

§ 5

1. Kierownik kieruje całokształtem spraw będących w zakresie działania podległego działu lub komórki organizacyjnej, zgodnie z powierzonym odcinkiem działalności Spółki, wytycznymi oraz poleceniami otrzymywanymi od bezpośredniego przełożonego, w ramach obowiązujących w Spółce unormowań i przepisów prawa.
2. Kierownik odpowiada za właściwą i terminową realizację zadań, sprawną organizację oraz należyłą dyscyplinę pracy w kierowanym przez siebie dziale, komórce organizacyjnej, zgodnie z ogólnymi obowiązkami kierownika i pracownika oraz odpowiednio zadaniami działu lub komórki organizacyjnej.
3. Kierownik, działając zgodnie z przepisami powszechnie obowiązującymi oraz unormowaniami wewnętrznymi posiada samodzielność działania w odniesieniu do sposobu realizacji wyznaczonych przez Spółkę celów, ponosi odpowiedzialność za zarządzanie personelem oraz oszczędną i racjonalną gospodarkę powierzonymi środkami, wnioskuje o ustalenie i zmianę wewnętrznej struktury organizacyjnej, w tym zadań podległego działu.
4. W przypadku nieobecności Prezesa Zarządu jego obowiązki przejmuje osoba wyznaczona przez Prezesa Zarządu, posiadająca odpowiednie umocowania.
5. W przypadku nieobecności Dyrektora ds. Technicznych jego obowiązki przejmuje Prezes Zarządu lub inny pracownik wyznaczony przez Prezesa Zarządu (powierzenie tych obowiązków pracownikowi może być kompleksowe lub częściowe).
6. W przypadku nieobecności kierownika działu jego obowiązki przejmuje pracownik przez niego wyznaczony (powierzenie tych obowiązków pracownikowi może być kompleksowe lub częściowe) lub przełożony kierownika.
7. W przypadku wakatu na stanowisku kierownika działu jego obowiązki przejmuje jego przełożony.

8. W przypadku nieobecności pracownika, zastępstwo wyznacza jego bezpośredni przełożony.

Zakres działania Zarządu Spółki

§6

1. Zarząd Spółki jest jednoosobowy.
2. Zarząd Spółki w osobie Prezesa Zarządu zarządza i kieruje przedsiębiorstwem Spółki oraz reprezentuje ją na zewnątrz, zgodnie z przepisami prawa, Aktem Założycielskim Spółki, Regulaminem Zarządu, uchwałami organów Spółki.
3. Czynności z zakresu Prawa pracy wykonuje w stosunku do zatrudnionych pracowników Prezes Zarządu, a podczas jego nieobecności Wiceprezes Zarządu, o ile jest powołany w Spółce.
4. Wewnętrzną organizację Spółki ustala Prezes Zarządu.
5. Prezes Zarządu Spółki jest bezpośrednim przełożonym pracowników zatrudnionych na nw. stanowiskach:
 - 1) Dyrektor ds. Technicznych,
 - 2) Kierownik Działu Inwestycji i Remontów,
 - 3) Główny Księgowy,
 - 4) Kierownik Działu Kadr i Płac,
 - 5) Specjalista ds. Zamówień Publicznych,
 - 6) Audytor Wewnętrzny,
 - 7) Specjalista ds. administracyjno-gospodarczych,
 - 8) Informatyk,
 - 9) Sekretarka.

Ramowe obowiązki i uprawnienia Dyrektora ds. technicznych

§ 7

1. Dyrektor ds. technicznych kieruje całokształtem spraw będących w zakresie działania podległych mu działów. Pełni równocześnie obowiązki bezpośredniego przełożonego wobec podległych mu kierowników działów i pracowników na samodzielnych stanowiskach.
2. Dyrektor ds. technicznych odpowiada za realizację zadań przedsiębiorstwa wynikających z przedmiotu działalności Spółki, obowiązujących Spółkę wieloletnich i rocznych planów oraz innych powierzonych przez Zarząd Spółki.
3. Z tytułu nadzoru Dyrektor ds. technicznych odpowiada w szczególności w obszarach działalności:
 - wodociągowo-kanalizacyjnej,
 - ciepłowniczej
4. Na Dyrektorze ds. technicznych spoczywają również ogólne (ramowe) obowiązki określone dla stanowisk kierowniczych podległych mu działów.

Ramowe obowiązki i uprawnienia kierowników działów

§ 8

1. Kierownik kieruje całokształtem spraw będących w zakresie działania podległego działu, zgodnie z powierzonym odcinkiem działalności Spółki, wytycznymi oraz poleceniami otrzymywanymi od bezpośredniego przełożonego, w ramach obowiązujących w Spółce unormowań i przepisów prawa.
2. Kierownik odpowiada za właściwą i terminową realizację zadań, sprawną organizację oraz należyłą dyscyplinę pracy w kierowanym przez siebie dziale zgodnie z ogólnymi obowiązkami kierownika i pracownika oraz zadaniami działu.
3. Do obowiązków wszystkich kierowników działów Spółki należy sprawne organizowanie pracy w podległym mu dziale oraz zapewnienie właściwego i terminowego wykonania postawionych przed nią zadań, a w szczególności:
 - organizowanie oraz planowanie pracy działu i podległych pracowników,
 - ustalenie zakresów obowiązków, odpowiedzialności i uprawnień dla poszczególnych pracowników,
 - przydzielanie prac podległym pracownikom i udzielanie wytycznych co do sposobu ich wykonania,
 - wykonywanie lub organizowanie wykonania dodatkowych - doraźnych zadań zleconych działowi przez przełożonego,
 - nadzorowanie prawidłowego i terminowego wykonania przez podległych pracowników zleconych zadań,
 - przedstawianie kierownictwu Spółki projektów, wniosków i uwag, mających na celu rozszerzenie lub usprawnienie działalności Spółki,
 - współudział w doborze kadr w dziale oraz tworzenie właściwej atmosfery pracy,
 - wnioskowanie w stosunku do podległych pracowników w sprawach z zakresu stosunku pracy,
 - zapewnienie właściwych warunków bezpieczeństwa i higieny pracy oraz warunków ppoż. w podległym dziale,
 - kontrolowanie przestrzegania przez podległych pracowników dyscypliny pracy, etyki zawodowej oraz przepisów bhp, ppoż i z zakresu zachowania tajemnicy przedsiębiorstwa oraz ustawy o ochronie danych osobowych,
 - dbanie o stan pomieszczeń, wyposażenia i majątku, będących w użytkowaniu działu oraz ich należyte zabezpieczenie,
 - przygotowywanie dokumentów dla kierownictwa Spółki,
 - sporządzanie sprawozdań dla umocowanych ustawowo organów zewnętrznych, dotyczących zagadnień z zakresu zadań podległego działu,
 - przestrzeganie przepisów powszechnie obowiązującego prawa, norm, uchwał i zarządzeń wewnętrznych (w tym regulaminów, instrukcji) oraz nadzór i kontrola ich przestrzegania przez pracowników.
4. Na kierownikach spoczywają również ogólne obowiązki określone dla pracowników Spółki.

Ramowe obowiązki pracowników

§ 9

1. Podstawowe prawa i obowiązki pracowników w zakresie organizacji pracy, wynikające ze stosunku pracy, regulowane są indywidualną umową o pracę, Regulaminem pracy, przepisami Kodeksu Pracy oraz niniejszym Regulaminem i innymi aktami wewnętrznymi.
2. Do podstawowych obowiązków wszystkich pracowników należy:
 - znajomość obowiązujących na stanowisku pracy przepisów i ustalonego zakresu działania,
 - kompleksowe, terminowe i zgodne z obowiązującymi przepisami wykonywanie powierzonych zadań,
 - wykonywanie zadań doraźnych zleconych przez przełożonego związanych z wykonywaną pracą,
 - przestrzeganie dyscypliny pracy oraz przepisów Regulaminu Pracy,
 - przestrzeganie przepisów powszechnie obowiązujących, a także przepisów wewnętrznych, norm, regulaminów i instrukcji, w tym o zapewnieniu tajemnicy przedsiębiorstwa, przepisów bhp i ppoż., ochrony danych osobowych,
 - właściwy stosunek do interesantów, współpracowników i przełożonych,
 - dbałość o powierzone mienie oraz estetykę miejsca pracy,
 - podporządkowanie swego działania i postępowania zasadzie służenia interesom Spółki i jej dobremu imieniu,
 - wykonywanie poleceń przełożonego wyższego szczebla oraz informowanie bezpośredniego przełożonego o otrzymaniu takich poleceń.

Przekazywanie informacji na zewnątrz Spółki

§ 10

1. Wszystkich pracowników obowiązuje zakaz wnoszenia, wydawania lub przekazywania jakichkolwiek dokumentów i informacji dotyczących Spółki lub innych podmiotów, uzyskanych w związku z prowadzoną działalnością, z wyjątkiem tych, których przekazanie na zewnątrz stanowi integralny element kompleksowego załatwienia sprawy.
2. Udostępnianie lub przekazywanie przedsiębiorcom, urzędom, instytucjom, innym podmiotom lub osobom materiałów informacyjnych, danych statystycznych i innych dokumentów lub informacji służbowych wymaga pisemnej akceptacji Zarządu Spółki lub osoby posiadającej odpowiednie umocowanie.
3. Informacje do mediów z zakresu działania Spółki są przekazywane przez Zarząd Spółki i/lub osoby posiadające odpowiednie umocowania.

Zasady współdziałania działów i samodzielnych komórek organizacyjnych

§ 11

1. Działy i samodzielne komórki organizacyjne zwane dalej „komórkami organizacyjnymi” obowiązują zasadą wzajemnego współdziałania.
2. Przy załatwianiu spraw wchodzących w zakres działania kilku działów lub komórek organizacyjnych obowiązują zasadą, że wiodący jest ten dział/komórka, którego zakres

działania obejmuje główne zagadnienia lub większość zagadnień występujących w przedmiotowej sprawie. Spory kompetencyjne rozstrzyga wspólny przełożony.

3. Działy/komórki organizacyjne wiodące dla umożliwienia realizacji funkcji koordynacyjnej w określonym zakresie działania, są upoważnione do żądania od działów/komórek organizacyjnych współpracujących informacji, materiałów, wyjaśnień i opinii niezbędnych do opracowania danej sprawy.
4. Działy/komórki organizacyjne współpracujące zobowiązane są do udzielania pomocy i informacji działowi/komórce organizacyjnej wiodącej oraz mają prawo żądania rozpatrzenia przez nią przedstawionych opinii oraz zajęcia stanowiska wobec opracowywanego zagadnienia.

Zasady wydawania wewnętrznych aktów prawnych

§ 12

1. W Spółce są wydawane decyzje Zarządu Spółki w formie:
 - uchwał w sprawach zastrzeżonych w Kodeksie Spółek Handlowych, Akcie Założycielskim i innych obowiązujących przepisach;
 - zarządzeń;
 - poleceń służbowych;
2. Projekty aktów, o których mowa w ust.1 opracowują działy/komórki organizacyjne w zakresie zagadnień związanych ze sferą ich działania. Działy/komórki te określane są jako wiodące dla opracowania tworzonego aktu.
3. Sprawy skomplikowane prawnie lub budzące wątpliwości wymagają opinii prawnej Radcy Prawnego.
4. Kontrolę realizacji wskazanych aktów sprawują:
 - nadzorujący (wskazany w danym akcie),
 - dział/komórka wiodąca,
 - pracownicy odpowiedzialni za nadzór i kontrolę funkcjonalną,
 - audytor wewnętrzny.

ROZDZIAŁ III POSTANOWIENIA KOŃCOWE

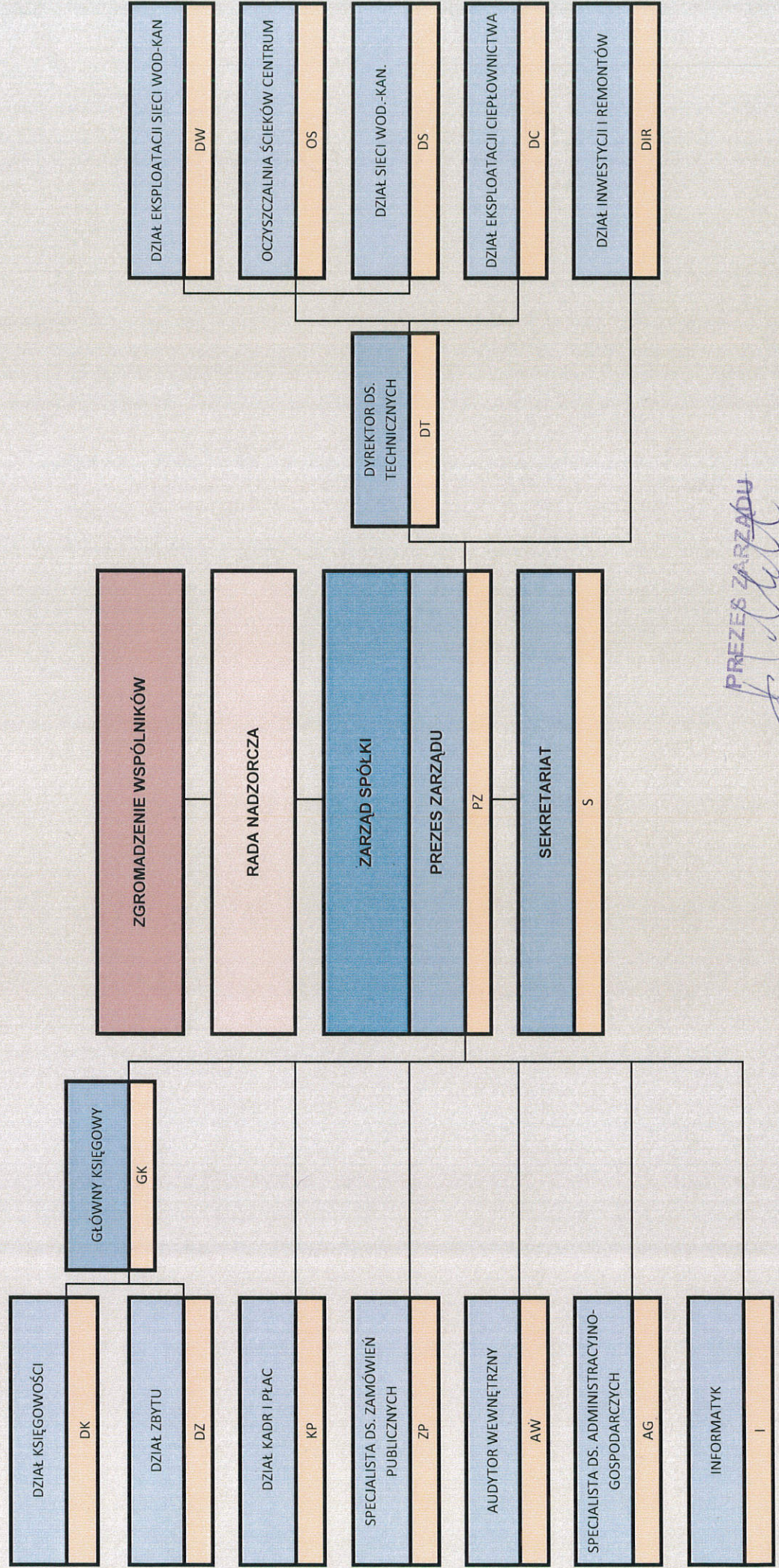
1. Traci moc treść Regulaminu organizacyjnego obowiązującego od dnia 01-11-2008.
2. Niniejszy Regulamin organizacyjny obowiązuje od dnia 10-02-2009.


PREZES ZARZĄDU
mgr Justyna Hildebrandt

SCHEMAT ORGANIZACYJNY

ZAKŁADU INŻYNIERII MIEJSKIEJ SPÓŁKA Z O.O. W MIKOŁOWIE

obowiązujący od dnia 01.10.2017 r.



PREZES ZARZĄDU
[Signature]

mgr. Justyna Hitebrant