

PROJEKT WYKONAWCZY

TEMAT:

„BUDOWA SIECI KANALIZACJI SANITARNEJ Z PRZYŁĄCZAMI DO ISTNIEJĄCYCH BUDYNKÓW PRZY UL. WRZOSOWEJ W MIKOŁOWIE WRAZ Z PRZEJŚCIEM POD DROGĄ WOJEWÓDZKĄ NR 928 (UL. BIELSKA) I POŁĄCZENIEM Z ISTNIEJĄCĄ KANALIZACJĄ SANITARNĄ W UL. DŁUGIEJ”

OBIEKT:

KANAŁ SANITARNY, SIĘGACZE KANALIZACJI SANITARNEJ

KATEGORIA OBIEKTU BUDOWLANEGO:

XXVI

BRANŻA:

SANITARNA, DROGOWA

INWESTOR:

Zakład Inżynierii Miejskiej Sp. z o.o.
43-190 Mikołów, ul. Kolejowa 4

LOKALIZACJA INWESTYCJI:

Województwo Śląskie, Powiat Mikołowski, Gmina Mikołów
działki nr: 807/45, 2427/44, 1472/41, 1471/45, 2214/41, 2426/44, 2352/44, 2344/44, 2452/41, 2218/44, 2349/44, 2350/44, 2351/44, 2353/44, 2354/44, 2342/44, 2222/44, 2224/44, 2216/41, 2226/44, 2228/44, 2424/41, 2422/41, 2220/44, 2242/41, 2348/44, 2230/44, 2232/44, obr. 29, jedn. Ewid. Mikołów

JEDNOSTKA PROJEKTOWANIA:

Paweł Kubica KUBICAPROJEKT
31-535 Kraków, ul. Gęsia 10

Imię i nazwisko	Nr uprawnień i specjalność	Data	Podpis
PROJEKTANT mgr inż. Karolina Kubica	Upr. Bud. MAP/0516/POOS/12 do proj. bez ograniczeń w specjalności instalacyjnej	maj 2016 r.	mgr inż. Karolina Kubica Uprawnienia budowlane do projektowania bez ograniczeń w specjalności instalacyjnej w zakresie sieci, instalacji i urządzeń cieplnych, wentylacyjnych, gazowych, wodociagowych i kanalizacyjnych. nr ewid.: MAP/0516/POOS/12
SPRAWDZAJĄCY mgr nż. Edward Figa	Upr. Bud. 92/2000 do proj. bez ograniczeń w specjalności instalacyjnej	maj 2016 r.	mgr inż. EDWARD FIGA Upr. bud. Nr 166/66/KK w specj. inżynieria sanitarna Upr. bud. Nr 92/2000 w specj. sieci, instalacji i urządzeń: wod., kan., cieplnych, wentyl., gazowych
PROJEKTANT mgr inż. Paweł Kubica	Upr. Bud. MAP/0252/POOD/09 do proj. bez ograniczeń w specjalności drogowej	maj 2016 r.	mgr inż. Paweł Kubica Uprawnienia budowlane do projektowania bez ograniczeń w specjalności drogowej nr ewid.: MAP/0252/POOD/09

Kraków, maj 2016

SPIS TREŚCI

I CZĘŚĆ OPISOWA	3
CZĘŚĆ OGÓLNA.....	3
1. Przedmiot i zakres opracowania.....	3
2. Lokalizacja inwestycji.....	3
4. Dane określające wpływ eksploatacji górniczej na działkę lub teren zamierzenia budowlanego, znajdującego się w granicach terenu górniczego.....	3
5. Informacje i dane o charakterze i cechach istniejących i przewidywanych zagrożeń dla środowiska oraz higieny i zdrowia użytkowników projektowanych obiektów budowlanych i ich otoczenia w zakresie zgodnym z przepisami odrębnymi.....	3
6. Podstawa opracowania.....	3
7. Charakterystyka terenu objętego opracowaniem	4
CZĘŚĆ TECHNOLOGICZNA	5
8. Opis projektowanego kanału sanitarnego	5
8.1 Lokalizacja	5
8.2 Materiał	5
8.3 Uzbrojenie sieci	5
8.4 Kolizje i zbliżenia z istniejącym uzbrojeniem	6
9. Opis projektowanych odcinków sięgaczy kanalizacji sanitarnej	7
9.1 Materiał	7
9.2 Kolizje i zbliżenia z istniejącym uzbrojeniem	7
10. Technologia wykonania	8
10.1 Wykopy i montaż	8
10.2 Próba szczelności przewodów kanalizacyjnych	9
11. Warunki geotechniczne posadowienia kanalizacji.....	9
12. Przecisk hydrauliczny z przewiertem pilotażowym pod drogą wojewódzką (ul. Bielska)	10
13. Odtworzenie nawierzchni.....	10
14. Zestawienie podstawowych materiałów.....	11
15. Uwagi końcowe	11
II CZĘŚĆ GRAFICZNA	12
16. Spis rysunków	12
III CZĘŚĆ FORMALNA.....	22
17. Spis załączników	22

I CZĘŚĆ OPISOWA

CZĘŚĆ OGÓLNA

1. Przedmiot i zakres opracowania

Przedmiotem niniejszego opracowania jest projekt wykonawczy grawitacyjnego kanału sanitarnego o średnicy $\varnothing 300$ mm i długości 419,70 m, wraz z sięgaczami w ilości 27 sztuk o średnicy $\varnothing 160$ mm i łącznej długości 96,5 m w ul. Wrzosowej. W ramach niniejszego opracowania wykonany zostanie kanał metodą wykopu otwartego o długości 391,8 m oraz odcinek przewiertu o długości 27,9 m pod drogą wojewódzką nr 928 (ul. Bielska) wraz z komorą startową i końcową. Komory przeciskowe wykonane zostaną wg wytycznych producenta rur przeciskowych (rury o średnicy D300 mm kamionkowe, przeciskowe z mufą typu VT).

2. Lokalizacja inwestycji

Projektowany kanał sanitarny zlokalizowany jest w ul. Długiej, ul. Bielskiej oraz w ul. Wrzosowej na działkach drogowych. Projektowane sięgacze zlokalizowane są również na działkach drogowych – w pasie drogowym ul. Wrzosowej. Odbiornikiem kanału sanitarnego będzie istniejąca studnia na kanale sanitarnym $\varnothing 300$ mm zlokalizowana na działce drogowej 1472/41 w ul. Długiej w Mikołowie.

3. Informacja czy działka, na której jest projektowany obiekt, jest wpisana do rejestru zabytków i czy podlega ochronie na podstawie ustaleń MPZP

Nie dotyczy.

4. Dane określające wpływ eksploatacji górniczej na działkę lub teren zamierzenia budowlanego, znajdującego się w granicach terenu górniczego

Nie dotyczy.

5. Informacje i dane o charakterze i cechach istniejących i przewidywanych zagrożeń dla środowiska oraz higieny i zdrowia użytkowników projektowanych obiektów budowlanych i ich otoczenia w zakresie zgodnym z przepisami odrębnymi

Nie dotyczy.

6. Podstawa opracowania

- Umowa nr 3/U/2015 zawarta w dniu 11.05.2015 r. w Mikołowie pomiędzy Zakładem Inżynierii Miejskiej Sp. z o.o. z siedzibą w Mikołowie, ul. Kolejowa 4 a firmą KUBICAPROJEKT, ul. Gęsia 10, 31-535 Kraków,

- Mapa sytuacyjno – wysokościowa w skali 1:500
- Warunki techniczne L.dz. 67/3579/2015/703/DS wydane przez Zakład Inżynierii Miejskiej Sp. z o.o. w Mikołowie z dnia 03.06.2015 r.
- Uzgodnienie nr TS/1860/2696/2015/3 wydane przez Górnośląskie Przedsiębiorstwo Wodociągów S.A. W Katowicach z dnia 12.06.2015 r.
- Uzgodnienie nr W129/565/160009955/15 wydane przez Rejon Dystrybucji Gazu w Tychach z dnia 19.11.2015r.
- Uzgodnienie nr W129/565/160009955-1/15 wydane przez Rejon Dystrybucji Gazu w Tychach z dnia 11.01.2015r.
- Plan Zagospodarowania Przestrzennego Gminy Mikołów
- Wizja lokalna w terenie i uzgodnienia przebiegu trasy przyłączy z mieszkańcami i właścicielami posesji
- Obowiązujące normy, rozporządzenia, ustawy i wytyczne projektowania
- Dokumentacja projektowa wykonana przez firmę TELEINFO pn. „Przebudowa ulicy Wrzosowej wraz z odwodnieniem, oświetleniem i przebudową sieci elektrycznych NN.”
- Decyzja nr BGK3.7230.6.2016 wydana przez Burmistrza Mikołowa dnia 11.01.2016 r.
- Decyzja nr WD-U.6014.L-466.2015.BGOŁ.17756.15 wydane przez Zarząd Województwa Śląskiego w Katowicach z dnia 07.12.2015 r.
- Uzgodnienie Zespołu ds. Koordynacji Usytuowania Sieci Uzbrojenia Terenu nr GEO.6630.1.15.2016 z dnia 25.01.2016 r.
- Uzgodnienie nr L.dz. 2012/74,3115/2016/074/DS. wydane przez ZIM Sp. z o.o. w Mikołowie dnia 06.05.2016 r.

7. Charakterystyka terenu objętego opracowaniem

Trasa projektowanego kanału przebiega w drodze gruntowej na odcinku w ul. Wrzosowej oraz w drodze asfaltowej na odcinku w ul. Długiej i ul. Bielskiej. Teren budowy projektowanego kanału sanitarnego wraz z odcinkami sięgaczy jest terenem luźnej zabudowy jednorodzinnej. Odbiornikiem projektowanego kanału sanitarnego Ø 300 mm (kamionka) będzie istniejący kanał sanitarny Ø 300 mm w ul. Długiej. Teren przedmiotowej inwestycji jest terenem o pełnym uzbrojeniu podziemnym i nadziemnym.

CZĘŚĆ TECHNOLOGICZNA

8. Opis projektowanego kanału sanitarnego

8.1 Lokalizacja

Projektowany grawitacyjny kanał sanitarny ma początek w istniejącej studni K123 na działce drogowej nr 1472/41 (ul. Długa) i koniec w projektowanej studni S18 zlokalizowanej na działce drogowej nr 2216/41 (ul. Wrzosowa).

Przejście kanału sanitarnego za pomocą przecisku pod drogą wojewódzką nr 928 - ul. Bielska jest w miejscu skrzyżowania z ulicą Wrzosową w Mikołowie. Komora startowa i końcowa umieszczone będą poza pasem drogi wojewódzkiej.

8.2 Materiał

Projektowany kanał o długości 391,80 m wykonany będzie z rur kamionkowych, kielichowych, glazurowanych z uszczelką typ S w systemie połączeń C. Rury o średnicy D300mm w klasie nośności 160 i wytrzymałości 48 kN/m, z fabrycznie zamontowaną uszczelką wargową, poliuretanową, zapewniającą szczelność połączeń na kielichach. Rury produkowane zgodnie z normą PN-EN 295, z dopuszczeniem do stosowania na terenach szkód górniczych wydanym przez GIG i z aprobatą potwierdzającą stosowanie w ciągach komunikacyjnych wydaną przez IBDiM.

Rury zastosowane do przecisku o długości 27,9 m, to rury o średnicy D300 mm z kamionki przeciskowej z mufą typu VT. Kamionka będzie glazurowana, łączona przy pomocy złącza ze stali molibdenowej z aprobatą potwierdzającą stosowanie w ciągach komunikacyjnych wydaną przez IBDiM. Rury produkowane zgodnie z normą PN-EN 295.

8.3 Uzbrojenie sieci

Uzbrojenie projektowanego kanału sanitarnego stanowią studnie S1 – S18 w ilości 18 sztuk. Studnie projektuje się jako studnie wjazdowe o średnicy Ø1000 mm. Studnie wykonane będą z polimerobetonu lub materiału równoważnego, składające się z prefabrykowanej podstawy z prefabrykowaną kasetą i wklejonymi za pomocą kleju epoksydowego króćcami do podłączenia rur kamionkowych (montowanymi fabrycznie), komory z przejściami szczelnymi wklejonymi za pomocą kleju epoksydowego dla przyłączy z rur kamionkowych, płyty pokrywowej typu ciężkiego dostosowanej do obciążenia ruchem samochodowym. Wejścia rur kamionkowych w ściany studni muszą być takie, aby uzyskać elastyczne, przegubowe połączenie rur ze ściankami. Stosowane są

uszczelki elastomerowe stanowiące uszczelnienie połączeń płyty pokrywowej z komorą studzienki. Uszczelki spełniają wymagania normy PN-EN 681-1. Wewnątrz studni zamontowana będzie drabina złazowa ze stali nierdzewnej lub stopnie złazowe montowane w komorach studzienek za pomocą śrub z nakrętką, w dwóch rzędach mijankowo, w rozstawie pionowym 30cm i w rozstawie poziomym osi stopni 30 cm. Stopnie produkowane są z żeliwa szarego i spełniają wymagania normy PN-EN 13101:2005. Zwieńczenie studni stanowi właz żeliwny DN 600mm typu ciężkiego kl. D400, wykonany z żeliwa sferoidalnego z zatrzaskami, zawiasami oraz odlanym monolitycznie logo Mikołowa. Do włazów należy zastosować dodatkowo wkładki tłumiące z EPDM. Montaż włazów wykonać zgodnie z instrukcją producenta. Studnie muszą być dopuszczone do stosowania na terenach szkód górniczych przez GIG.

8.4 Kolizje i zbliżenia z istniejącym uzbrojeniem

Projektowana sieć kanalizacji sanitarnej przecina istniejące sieci wodociągowe, gazowe, przyłącza wodociągowe oraz podziemną sieć elektryczną i teletechniczną. W miejscu skrzyżowań roboty należy prowadzić ręcznie z zachowaniem szczególnej ostrożności pod nadzorem gestorów danych sieci. Przed przystąpieniem do realizacji budowy kanalizacji należy wykonać przekopy kontrolne w celu ustalenia szczegółowo zagłębienia istniejącego uzbrojenia.

Projektowany kanał krzyżuje się z istniejącą siecią gazową niskiego i średniego ciśnienia. Prace ziemne w strefie skrzyżowania oraz w miejscach zbliżeń projektowanego kanału do strefy ochronnej gazociągu należy wykonać ręcznie, pod nadzorem pracownika Rejonu Dystrybucji Gazu w Tychach. Roboty ziemne w rejonie skrzyżowania wykonać zgodnie z §144 i §145 Rozporządzenia Ministra Infrastruktury z dnia 06.02.2003 r. - w sprawie bezpieczeństwa i higieny pracy podczas wykonywania robót budowlanych (Dz.U. Nr 47/2003- poz. 401).

W miejscu napotkania kolizji z kablami elektrycznymi i teletechnicznymi należy wykonać zabezpieczenie poprzez założenie rur osłonowych dzielonych dobranych w zależności od potencjału energetycznego przewodu. Rury osłonowe założyć na długości 1,5 m w obie strony od miejsca skrzyżowania. Kable należy odkopać ręcznie. Na czas prowadzenia robót odkryte kable należy zabezpieczyć (usztywnić) poprzez wykonanie obudowy drewnianej związanej z przedmiotowymi kablami. Łączna długość rur osłonowych to 15 m.

9. Opis projektowanych odcinków sięgaczy kanalizacji sanitarnej

Po stronie wykonawcy leży budowa odcinków sięgaczy (tj. odcinek kanału od studni na kanale głównym do granicy pasa drogowego) w obrębie pasa drogowego. Wykonanie pozostałych odcinków przyłączy (odcinek od granicy pasa drogowego do istniejącego zbiornika bezodpływowego) leży po stronie właścicieli posesji. Zagłębienie projektowanych sięgaczy musi zapewnić grawitacyjny odpływ ścieków z posesji. Minimalna wysokość przykrycia sięgacza zależna jest od strefy przemarzania, która dla Mikołowa wynosi 1,0 m powiększona o 0,2 m mierząc od wierzchu rury. Jeżeli ten warunek nie może być zachowany należy zabezpieczyć rury przed przemarzaniem za pomocą ocieplenia. Włączenia sięgaczy do studni na kanale sanitarnym wykonać na wysokości do 0,5 m nad dnem studni. Podłączenia sięgaczy do studni na kanale głównym wykonać za pomocą podłączeń dla rur kamionkowych. Przyłącza należy układać ze spadkami 1,5 % – 15 %.

9.1 Materiał

Całkowita długość sięgaczy to 96,5 m. Odcinki sięgaczy projektuje się z rur kamionkowych, kielichowych, glazurowanych z uszczelką typ L w systemie połączeń F. Rury o średnicy D150mm, w klasie nośności 34 i wytrzymałości 34 kN/m mają fabrycznie zamontowaną poliuretanową uszczelkę wargową, zapewniającą szczelność połączeń na kielichach. Rury produkowane są zgodnie z normą PN EN 295, z dopuszczeniem do stosowania na terenach szkód górniczych wydanym przez GIG i z aprobatą potwierdzającą stosowanie w ciągach komunikacyjnych wydaną przez IBDiM. Na końcu sięgacza – w granicy pasa drogowego zabudować kształtki przejściowe rura kamionkowa – PVC oraz zaślepić korkiem.

9.2 Kolizje i zbliżenia z istniejącym uzbrojeniem

Projektowane odc. sięgaczy kanalizacji sanitarnej przecinają istniejącą sieć wodociągową, gazową, oraz podziemną sieć elektryczną i teletechniczną. W miejscu skrzyżowań roboty należy prowadzić ręcznie z zachowaniem szczególnej ostrożności pod nadzorem użytkowników danych sieci. Przed przystąpieniem do realizacji budowy kanalizacji należy wykonać przekopy kontrolne w celu ustalenia szczegółowo zagłębienia istniejącego uzbrojenia.

Projektowane odc. sięgaczy krzyżują się z istniejącą siecią gazową niskiego ciśnienia. Prace ziemne w strefie skrzyżowania oraz w miejscach zbliżeń projektowanych sięgaczy do strefy ochronnej gazociągu należy wykonać ręcznie, pod nadzorem pracownika Rejonu Dystrybucji Gazu w Tychach. Roboty ziemne w rejonie skrzyżowania wykonać zgodnie z §144 i §145 Rozporządzenia Ministra Infrastruktury z dnia 06.02.2003 r. - w sprawie bezpieczeństwa i higieny pracy podczas wykonywania robót budowlanych (Dz.U. Nr 47/2003- poz. 401).

W miejscu napotkania kolizji z kablami elektrycznymi i teletechnicznymi należy wykonać zabezpieczenie poprzez założenie rur osłonowych dzielonych dobranych w zależności od potencjału energetycznego przewodu. Rury osłonowe założyć na długości 1,5 m w obie strony od miejsca skrzyżowania. Kable należy odkopać ręcznie. Na czas prowadzenia robót odkryte kable należy zabezpieczyć (usztywnić) poprzez wykonanie obudowy drewnianej związanej z przedmiotowymi kablami.

10. Technologia wykonania

10.1 Wykopy i montaż

ODCINKI SIĘGACZY

Rury układane będą w wykopach wąskoprzestrzennych o szerokości dna 0,9 m. Wykopy dla sięgaczy należy wykonywać zgodnie z warunkami technicznymi wg normy PN-B-10736, normy PN-ENV 1046 oraz przepisami BHP. Wykop na całej długości umocniony będzie szalunkiem pełnym.

Montaż rur i kształtek kamionkowych wykonać zgodnie z wymaganiami normy PN-EN 1610, dotyczącej układania rur w wykopach otwartych. Kąt układania rury 90°. Rury należy układać na podsypce piaskowej grubości 15 cm po wcześniejszym wyłobieniu zagłębien pod kielichy. Powierzchnia podsypki powinna być równa, ciągła i pozbawiona kamieni, głazów i innego łamanego materiału. Obsypka kanału powinna być piaskowo-zwirowa lub piaskowa do wysokości 30 cm ponad wierzch rury wykonana warstwami o grubości nie większej niż 30 cm. Obsypka powinna być zagęszczona przy pomocy lekkich urządzeń zagęszczających do min 98% w skali Proctora. Szczególnie starannie należy zagęścić obsypkę w miejscach tzw. „pach” kanału. Po zakończeniu obsypki wykop zasypać piaskiem i zagęścić do 98% w skali Proctora. Zagęszczanie mechaniczne następuje w warstwach po ok 30 cm. Na zakończeniach sięgaczy, na granicy pasa drogowego należy zabudować kształtki przejściowe kamionka/PVC i zamontować korki zaślepiające.

KANAŁ SANITARNY

Rury układane będą w wykopach wąskoprzestrzennych o szerokości dna dla Ø300 mm - 1,2 m. Wykopy należy wykonywać zgodnie z instrukcją montażu producenta rur kamionkowych, warunkami technicznymi, normą PN-B-10736 oraz przepisami BHP. Wykop na całej długości umocniony będzie szalunkiem pełnym. Układanie kanału wykonać zgodnie z instrukcją montażu producenta rur kamionkowych. Kąt układania rury 90°. Montaż rur i kształtek kamionkowych wykonać zgodnie z wymaganiami normy PN-EN 1610, dotyczącej układania rur w wykopach otwartych. Rury należy układać na podsypce piaskowej grubości 15 cm po wcześniejszym wyźłobieniu zagłębień pod kielichy. Powierzchnia podsypki powinna być równa, ciągła i pozbawiona kamieni, głazów i innego łamanego materiału. Obsypka kanału powinna być piaskowo- żwirowa lub piaskowa do wysokości 30 cm ponad wierzch rury wykonana warstwami o grubości nie większej niż 30 cm. Obsypka powinna być zagęszczona przy pomocy lekkich urządzeń zagęszczających do min 98% w skali Proctora. Szczególnie starannie należy zagęścić obsypkę w miejscach tzw. „pach” kanału. Po zakończeniu obsypki wykop zasypać piaskiem i zagęścić do 98% w skali Proctora. Zagęszczanie mechaniczne następuje w warstwach po ok 30 cm.

10.2 Próba szczelności przewodów kanalizacyjnych

Po zamontowaniu rur kanalizacji sanitarnej należy wykonać próbę szczelności zgodnie z normą PN-EN 1610.

11. Warunki geotechniczne posadowienia kanalizacji

Przedmiotowa kanalizacja sanitarna jest obiektem w drugiej kategorii geotechnicznej, projektowanym w prostych warunkach gruntowych. Dla oceny warunków gruntowo – wodnych wykonano trzy otwory geologiczne OT1, OT2, OT3. Zweryfikowano zalegający grunt dla OT1: do 0,7 m – nasyp niekontrolowany (żwir z gruzem i gliną), od 0,7 m – 1,1 m – piasek gliniasty w stanie twardoplastycznym, od 1,1 m – 2,3 m – glina ze żwirem w stanie półzwartym, 2,3 – 3,5 – piasek średni ze żwirem w stanie średnio zagęszczonym; OT2: do 0,7 m – nasyp niekontrolowany (żwir z gruzem i gliną), od 0,7 m – 1,5 m – piasek gliniasty w stanie twardoplastycznym, od 1,5 m – 2,0 m – piasek drobny w stanie średnio zagęszczonym, 2,0 – 3,5 – glina ze żwirem w stanie półzwartym; OT3: do 0,7 m – nasyp niekontrolowany (żwir z gruzem i gliną), od 0,7 m – 3,5 m – piasek średni ze żwirem w stanie średnio zagęszczonym;

Woda podziemna oraz zakres jej wahań znajduje się poza zasięgiem posadowienia inwestycji, dlatego nie przewiduje się jej wpływu na obiekt. Badania zostały wykonane w okresie bezdeszczowym, dlatego w wypadku zwiększonych opadów lub też roztopów można spodziewać się lokalnych sączeń między warstwami. W takiej sytuacji, konieczność odwodnienia wykopów rozwiązać na etapie wykonawstwa.

12. Przecisk hydrauliczny z przewiertem pilotażowym pod drogą wojewódzką (ul. Bielska)

Przed wykonaniem przejścia należy przygotować stanowisko robocze, wykonać umocnione komory robocze startową i odbiorczą. Następnie należy wykonać dokop na głębokość dostosowaną do zagłębienia przewodu i posadowienia rury pilotowej. Dno komory startowej i końcowej należy utwardzić płytami żelbetowymi, a następnie zmontować tor i ścianę oporową. Ze studni startowej do studni docelowej przeciskany jest ciąg rur (żerdzi) pilotowych – w odcinkach jednometrowych, łączonych na gwint.

Po zrealizowaniu odcinka przewiertu żerdzi pilotowej (od komory startowej do komory docelowej) do ostatniej żerdzi w komorze startowej, montowany jest odpowiedni element przejściowy – poszerzacz oraz dalej ciąg rur stalowych, o długości jednego metra, łączonych na gwint. W poszerzaczach znajduje się odpowiednie narzędzie skrawające, za którym montowany jest ciąg ślimaków transportowych, montowanych wewnątrz rur stalowych, których średnica zewnętrzna odpowiada średnicy zewnętrznej rur medialnych, które będą zastosowane do budowy rurociągu. W trakcie przecisku ciągu rur stalowych ochronnych, w komorze końcowej wymontowuje się kolejne odcinki żerdzi pilotowej.

Na koniec do wykonanego już tunelu wprowadza się rury kamionkowe przewodowe 1 metrowej długości i przy ich pomocy przeciska się ciąg rur stalowych osłonowych (wielokrotnego użycia) razem z ciągiem ślimaków transportowych do końcowej komory, gdzie są one rozmontowywane i wydobywane. W rezultacie wykonanych robót powstaje w gruncie rurociąg z rur kamionkowych przeciskowych będących jednocześnie rurami przewodowymi o długości 27,9 m.

13. Odtworzenie nawierzchni

Po wykonaniu odcinka sieci kanalizacji sanitarnej wraz z sięgaczami, należy odtworzyć istniejącą nawierzchnię jezdni w ul. Długiej i w ul. Wrzosowej.

Parametry konstrukcyjne drogi – ul. Długa:

- warstwa odcinająca z piasku gr. 15 cm

- podbudowa z kruszywa łamanego stabilizowanego mechanicznie gr. 20 cm
- warstwa wiążąca z betonu asfaltowego gr. 9 cm
- warstwa ściernalna z betonu asfaltowego gr. 5 cm

Parametry konstrukcyjne drogi – ul. Wrzosowa

- warstwa z żużla wielkopieczowego gr. 20 cm
- warstwa odcinająca z piasku gr. 12 cm

Powyższe warstwy konstrukcyjne należy wykonać na podłożu doprowadzonym do nośności G1 o module sprężystości (wtórnym) nie mniejszym niż 100MPa.

14. Zestawienie podstawowych materiałów

- rury kamionkowe kielichowe, glazurowane z uszczelką typ S w systemie połączeń C o średnicy D300mm w klasie nośności 160 i wytrzymałości 48 kN/m – 391,8 m
- rury kamionkowe przeciskowe D300 mm – 27,9 m
- rury kamionkowe kielichowe, glazurowane z uszczelką typ L w systemie połączeń F o średnicy D150mm w klasie nośności 34 i wytrzymałości 34 kN/m – D300 mm- 96,5 m
- studnie z polimerobetonu lub równoważne o Ø1000mm z włazem żeliwnym typu ciężkiego kl. D400 – 18 sztuk
- rury osłonowe na kanalizację kablową –15 m

15. Uwagi końcowe

Wszelkiego rodzaju roboty ziemne i montażowe należy wykonywać zgodnie z obowiązującymi normami i przepisami BHP. Przy montażu rur należy korzystać z instrukcji montażu rur PVC i rur kamionkowych producenta. Przy montażu studni z polimerobetonu korzystać z instrukcji montażu producenta studni.

Kubice
mgr inż. Karolina Kubica
Uprawnienia budowlane do projektowania bez
ograniczeń w specjalności instalacyjnej w zakresie
sieci, instalacji i urządzeń elektrycznych, wentylacyjnych,
gazowych, wodociągowych i kanalizacyjnych.
nr ewid.: MAP/0516/POOS/12

II CZĘŚĆ GRAFICZNA

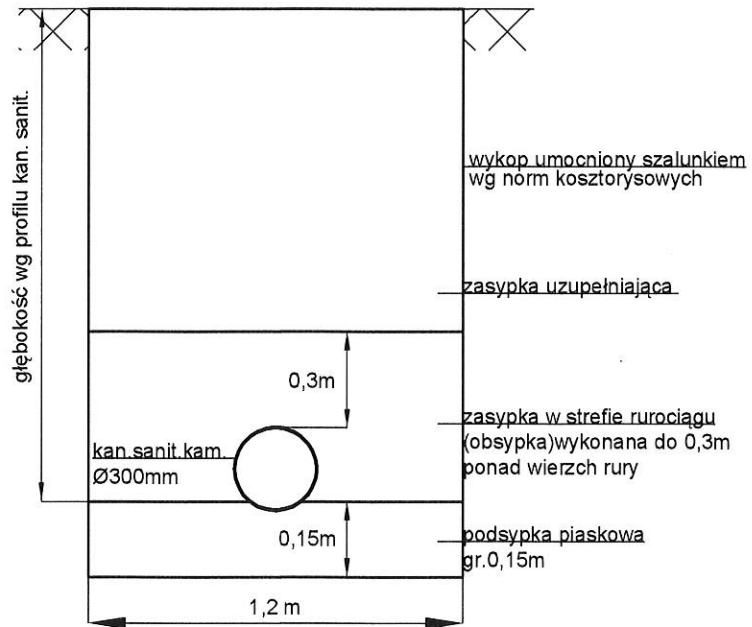
16. Spis rysunków

Rys. nr 1 Plan orientacyjny	skala 1:10000
Rys. nr 2 Plan zagospodarowania terenu	skala 1:500
Rys. nr 3 Profil podłużny kanału sanitarnego	skala 1:100/500
Rys. nr 4 Schemat przekroju poprzecznego wykopu dla kanału	
Rys. nr 5 Schemat przekroju poprzecznego wykopu dla sięgaczy	
Rys. nr 6 Schemat studni kanalizacyjnej D1000	
Rys nr 7 Profile sięgaczy 1-10	skala 1:100/100
Rys nr 8 Profile sięgaczy 1.1 – 1.10	skala 1:100/100
Rys nr 9 Profile sięgaczy 1.11 – 1.17	skala 1:100/100

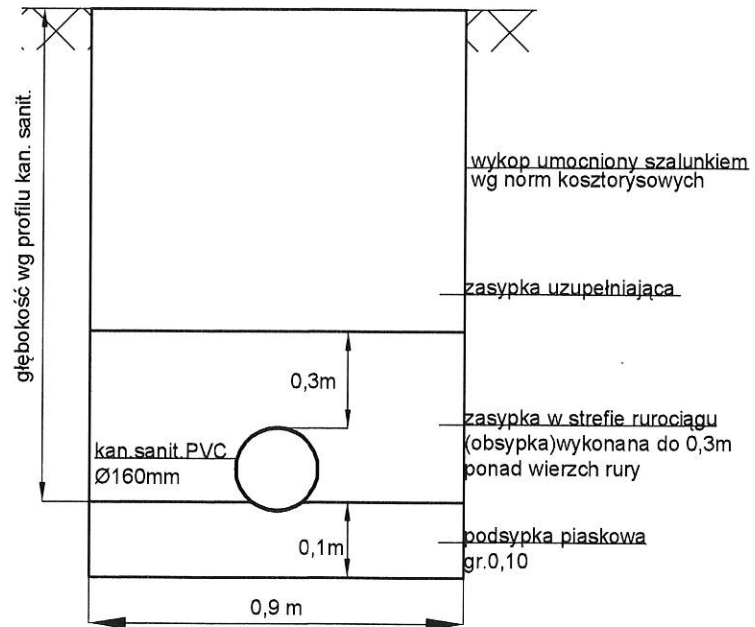


lokalizacja inwestycji

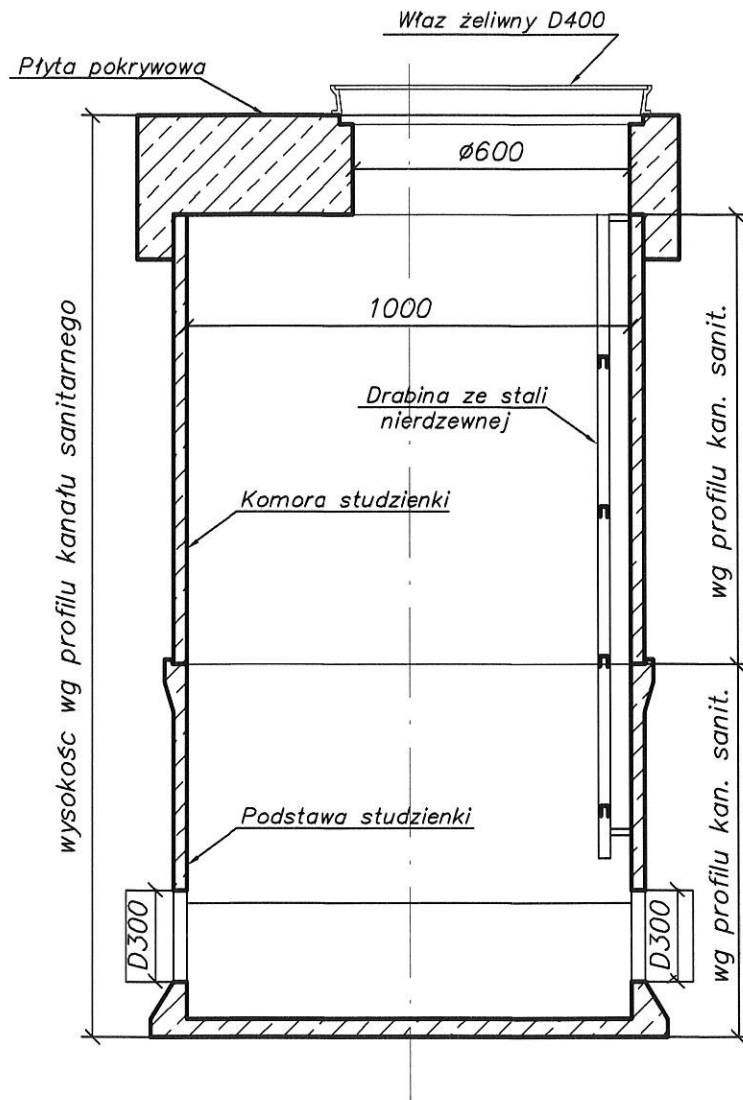
<p>Wykonawca: KUBICAPROJEKT ul. Gęsia 10, 31-535 Kraków biuro@kubicaprojekt.pl</p>		
<p>Inwestor: Zakład Inżynierii Miejskiej sp. z o.o. w Mikołowie ul. Kolejowa 4, 43-190 Mikołów</p>		
<p>Inwestycja: "Budowa sieci kanalizacji sanitarnej z przyłączami do istniejących budynków przy ul. Wrzosowej w Mikołowie wraz z przejściem pod drogą wojewódzką nr 928 (ul. Bielska) i połączeniem z istniejącą kanalizacją sanitarną w ulicy Długiej"</p>		
<p>Faza opracowania: Projekt wykonawczy</p>	<p>Branża: Sanitarna, Drogowa</p>	<p>Data: 05.2016</p>
<p>Tytuł rysunku: Plan orientacyjny</p>	<p>Skala:</p>	<p>Nr Rys.: 1</p>
<p>Projektowała: mgr inż. Karolina Kubica</p>	<p>Nr uprawnień: MAP/0516/POOS/12 w specjalności instalacyjnej</p>	<p>Podpis: </p>
<p>Sprawdził: mgr inż. Edward Figa</p>	<p>Nr uprawnień: 92/2000 w specjalności instalacyjnej</p>	<p>Podpis: </p>
<p>Projektował: mgr inż. Paweł Kubica</p>	<p>Nr uprawnień: MAP/0252/POOD/09 w specjalności drogowej</p>	<p>Podpis: </p>



Wykonawca: KUBICAPROJEKT ul. Gęsia 10, 31-535 Kraków biuro@kubicaprojekt.pl		
Inwestor: Zakład Inżynierii Miejskiej sp. z o.o. w Mikołowie ul. Kolejowa 4, 43-190 Mikołów		
Inwestycja: "Budowa sieci kanalizacji sanitarnej z przyłączami do istniejących budynków przy ul. Wrzosowej w Mikołowie wraz z przejściem pod drogą wojewódzką nr 928 (ul. Bielska) i połączeniem z istniejącą kanalizacją sanitarną w ulicy Długiej"		
Faza opracowania: Projekt wykonawczy	Branża: Sanitarna	Data: 05.2016
Tytuł rysunku: Schemat przekroju poprzecz. wykopu dla kanału	Skala: -	Nr Rys.: 4
Projektowała: mgr inż. Karolina Kubica	Nr uprawnień: MAP/0516/POOS/12 w specjalności instalacyjnej	Podpis: <i>Kubica</i>
Sprawił: mgr inż. Edward Figa	Nr uprawnień: 92/2000 w specjalności instalacyjnej	Podpis: <i>E. Figa</i>



Wykonawca: KUBICAPROJEKT ul. Gęsia 10, 31-535 Kraków biuro@kubicaprojekt.pl		
Inwestor: Zakład Inżynierii Miejskiej sp. z o.o. w Mikołowie ul. Kolejowa 4, 43-190 Mikołów		
Inwestycja: "Budowa sieci kanalizacji sanitarnej z przyłączami do istniejących budynków przy ul. Wrzosowej w Mikołowie wraz z przejściem pod drogą wojewódzką nr 928 (ul. Bielska) i połączeniem z istniejącą kanalizacją sanitarną w ulicy Długiej"		
Faza opracowania: Projekt wykonawczy	Branża: Sanitarna	Data: 05.2016
Tytuł rysunku: Schemat przekroju poprz. wykopu dla sięgaczy	Skala: -	Nr Rys.: 5
Projektowała: mgr inż. Karolina Kubica	Nr uprawnień: MAP/0516/POOS/12 w specjalności instalacyjnej	Podpis: <i>Kubica</i>
Sprawdził: mgr inż. Edward Figa	Nr uprawnień: 92/2000 w specjalności instalacyjnej	Podpis: <i>EF</i>



Wykonawca: KUBICAPROJEKT ul. Gęsia 10, 31-535 Kraków biuro@kubicaprojekt.pl		
Inwestor: Zakład Inżynierii Miejskiej sp. z o.o. w Mikołowie ul. Kolejowa 4, 43-190 Mikołów		
Inwestycja: "Budowa sieci kanalizacji sanitarnej z przyłączami do istniejących budynków przy ul. Wrzosowej w Mikołowie wraz z przejściem pod drogą wojewódzką nr 928 (ul. Bielska) i połączeniem z istniejącą kanalizacją sanitarną w ulicy Długiej"		
Faza opracowania: Projekt wykonawczy	Branża: Sanitarna	Data: 05.2016
Tytuł rysunku: Schemat studni kanalizacyjnej D1000	Skala: -	Nr Rys.: 6
Projektowała: mgr inż. Karolina Kubica	Nr uprawnień: MAP/0516/POOS/12 w specjalności instalacyjnej	Podpis: <i>Kubica</i>
Sprawdził: mgr inż. Edward Figa	Nr uprawnień: 92/2000 w specjalności instalacyjnej	Podpis: <i>Figa</i>

III CZĘŚĆ FORMALNA

17. Spis załączników

- Warunki techniczne L.dz. 67/3579/2015/703/DS wydane przez Zakład Inżynierii Miejskiej Sp. z o.o. w Mikołowie z dnia 03.06.2015 r.
- Uzgodnienie nr TS/1860/2696/2015/3 wydane przez Górnośląskie Przedsiębiorstwo Wodociągów S.A. W Katowicach z dnia 12.06.2015 r.
- Uzgodnienie nr WD-U.6014.L-466.2015.BGOŁ.17756.15 wydane przez Zarząd Województwa Śląskiego w Katowicach z dnia 07.12.2015 r.
- Uzgodnienie nr W129/565/160009955/15 wydane przez Rejon Dystrybucji Gazu w Tychach z dnia 19.11.2015r.
- Uzgodnienie nr W129/565/160009955-1/15 wydane przez Rejon Dystrybucji Gazu w Tychach z dnia 11.01.2015r.
- Decyzja nr BGK3.7230.6.2016 wydana przez Burmistrza Mikołowa dnia 11.01.2016 r.
- Uzgodnienie Zespołu ds. Koordynacji Usytuowania Sieci Uzbrojenia Terenu nr GEO.6630.1.15.2016 z dnia 25.01.2016 r.
- Uzgodnienie nr L.dz. 2012/74,3115/2016/074/DS. wydane przez ZIM Sp. z o.o. w Mikołowie dnia 06.05.2016 r.

S.p. z o.o.

ZAKŁAD INŻYNIERII MIEJSKIEJ Sp. z o.o. w Mikołowie

Mikołów, dnia 3 czerwca 2015r.

Licz. 67/3579/2015/703/DS

KUBICAPROJEKT

Paweł Kubica

ul. Gęsia 10

31-535 Kraków

Dotyczy: określenia warunków technicznych dla zadania inwestycyjnego pn.: „Budowa sieci kanalizacji sanitarnej z przyłączami do istniejących budynków przy ul. Wrzosowej w Mikołowie wraz z przejściem pod drogą wojewódzką nr 928 (ul. Bielska) i połączeniem z istniejącą kanalizacją sanitarną w ulicy Długiej” – umowa nr 3/U/2015.

W odpowiedzi na pismo w sprawie jw., Zakład Inżynierii Miejskiej Sp. z o.o. w Mikołowie podaje warunki techniczne dla budowy sieci kanalizacji sanitarnej wraz z przyłączami do istniejących budynków dla inwestycji, jak w tytule:

- odprowadzenie ścieków przewidział do kanalizacji $\varnothing 300\text{mm}$ zlokalizowanej wzdłuż ul. Długiej.
- kanalizację zaprojektować o średnicy min $\varnothing 200\text{mm}$ i prowadzić możliwie wzdłuż drogi.
- na sieci zastosować rury kamionkowe.
- na sieci na zakamiankach trasy, zmianach spadku, włączeniach przyłączy oraz w odległościach max 50 m zabudować studnie rewizyjne włazowe z polimerbetonu.
- na ww. studniach stosować pierścienie odciążające i włazy żelazne, typu ciężkiego, wykonane z żelaza sferoidalnego z zatrzaskami, zawiasami, z odlanym monolitycznie ługu Mikołowa oraz wkładką z PE tłumiącą drgania.
- włączenie istniejących budynków do projektowanej sieci kanalizacji wykonać poprzez studnie rewizyjne na wysokości 0,20m od dna studni a w przypadku zaprojektowania podłączenia na wysokości powyżej 0,80m od dna kanału zastosować podłączenie kaskadowe.
- przyłącza do budynków zaprojektować z rur PVC $\varnothing 160\text{mm}$ lub $\varnothing 200\text{mm}$.
- na przyłączach, na zakamiankach trasy lub zmianach spadku zabudować studnie rewizyjne, średnic $\varnothing 315$ lub $\varnothing 425$ PVC.
- trasę projektowanej sieci wraz z przyłączami do istniejących budynków uzgodnić na piśmie z właścicielami terenu (zgodnie z aktualnymi wypisami z rejestru gruntów, który należy załączyć do projektu) i uzbrojenia podziemnego.
- projektowana sieć wraz z przyłączami prowadzić w odległości min. 3,0m od istniejących i projektowanych budynków oraz min. 1,5m od istniejących i projektowanych urządzeń, innych obiektów małej architektury, pozostałego uzbrojenia.
- sieć prowadzoną pod drogą zabezpieczyć przed obciążeniem ruchu kołowego.
- stosować minimalne przykrycie dla kanału 1,30m.
- sieć i przyłącza należy zaprojektować możliwie w najkrótszą trasę.
- ograniczyć ilość zakamianek oraz studni rewizyjnych szczególnie na terenie nieruchomości mającej na uwadze granice eksploatacji w myśl ustawy o zbiorowym zaopatrzeniu w wodę i odprowadzeniu ścieków.
- wszelkie skrzyżowania projektowanego uzbrojenia z istniejącymi urządzeniami podziemnymi wykonać zgodnie z PN, obowiązującymi przepisami i zaleceniami użytkowników uzbrojenia.
- przyłącza kanalizacyjne projektować z pominięciem istniejących osadników.
- przyjmować zasadę jeden budynek - jeden właściciel - jedno przyłącze kanalizacyjne.
- zalecana dopuszczalna głębokość układania kanalizacji do 4,0 m.

Zakład Inżynierii Miejskiej Sp. z o.o.
ul. Wrzosowa 4, Mikołów
NIP 7834602456, KRS 000034122
e-mail: biuro@zim.pl

Zadanie: ul. Wrzosowa 4-5
CZP/1414-02
Licz. CZP/1414-02

QRB: 0027-40630
Sąd Rejonowy w Katowicach
Wz. z. Sąd RP
Krajowy Rejestr Sądowy: 000034122

Mikolajki 2
31-100-00000000000000000000
NIP 7834602456
KRS 000034122

www.zim.pl

Zastosowany materiał musi spełniać wymogi zgodnie z załącznikiem nr 1.

Powyższe warunki techniczne są ważne na okres dwóch lat od daty ich wydania.

Ponadto tut. zakład potwierdza, zgodnie z posiadanymi informacjami, przebieg istniejących urządzeń wod-kan w rejonie zaznaczonym na załączonym planie sytuacyjnym oraz informuje, że sieci zaznaczone na mapie kolorem zielonym nie leżą w gestii tut. zakładu.

Jednocześnie wstępnie uzgadniamy trasę sieci kanalizacji sanitarnej będącej podstawą realizacji opracowania projektowego oraz informujemy, iż należy złożyć do uzgodnienia projekt budowlany i wykonawczy przedmiotowego zadania.

DYREKTOR
s. Technicznych
Profimus
mgr inż. Michał Majnusz

Załącznik:

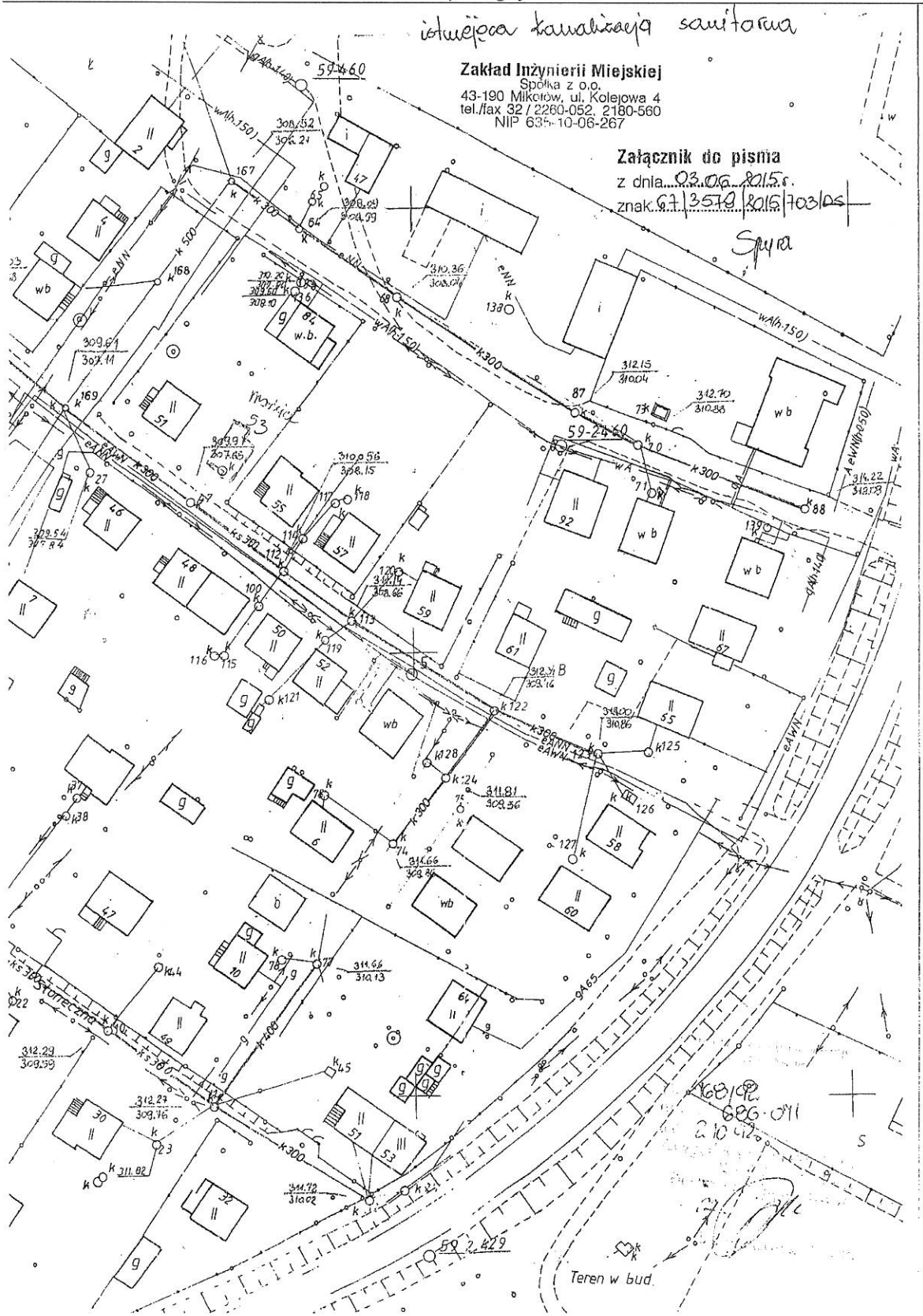
- 2 egz. planu sytuacyjnego
- 1 egz. karty inwentaryzacyjnej studni
- załącznik nr 1

Kopia:

- aa

1
b

Budowa sieci kanalizacji sanitarnej z przyłączami do istniejących budynków przy ul. Wrzosowej w Mikołowie wraz z przejściem pod drogą wojewódzką nr 928 (ul. Bielska) i połączeniem z istniejącą kanalizacją sanitarną w ulicy Długiej



Budowa sieci kanalizacji sanitarnej z przyłączami do istniejących budynków przy ul. Wrzosowej w Mikołowie wraz z przejściem pod drogą wojewódzką nr 928 (ul. Bielska) i połączeniem z istniejącą kanalizacją sanitarną w ulicy Długiej

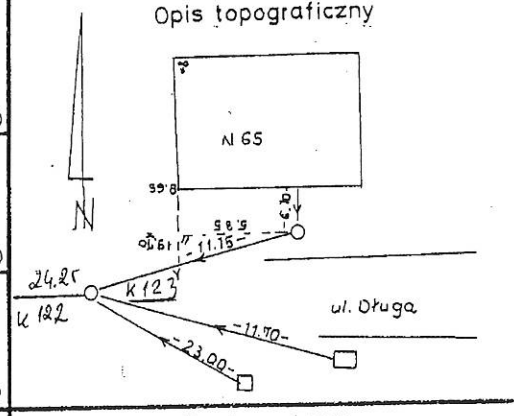
- 317 -

Karta inwentaryzacyjna studzienki

kanalizacyjne;
telekomunikacyjne;
inne;
wodne;

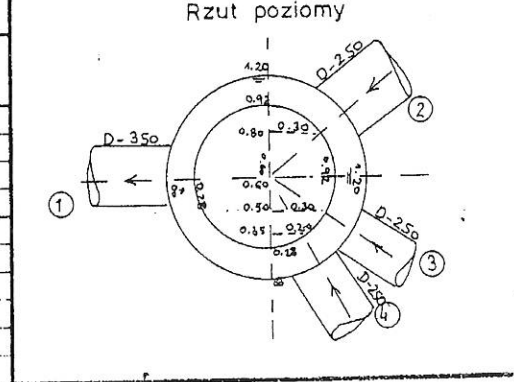
Nr studzienki - 123 sanit.	Mapa 531-412-071	DPGK - Katowice
Współrzędne środka pokrywy X = 858 677.19 Y = 233 941.87	(Nr godła mapy zasadniczej)	(Nazwa przedsiębiorstwa, zakładu produkcyjnego)

Opis położenia studzienki	M. Mikołów ul. Długa 65 (miasto, ul. nr domu, pkt. charakterystyczny)
Stan techniczny studzienki	dobry (dobry, żty - popękane ściany, brak pokrywy)
Uwagi	brak (studzienka zalana, zamulona, nierozczna)

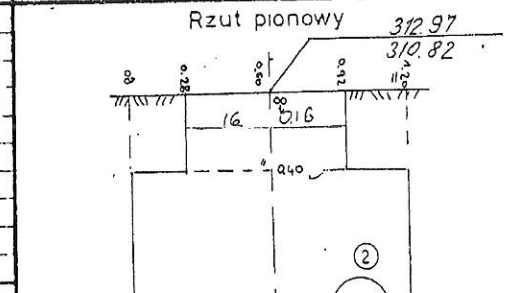


Dane wysokościowe dot studzienki

Wyszczególnienie	Oznaczenie	Dane	Rok wykon.	Wykonawca prac pomiarowych
Rzędna góry pokrywy	Hp	312.97	86	H. Brzozek
		313.00	1992	P. Urbanek

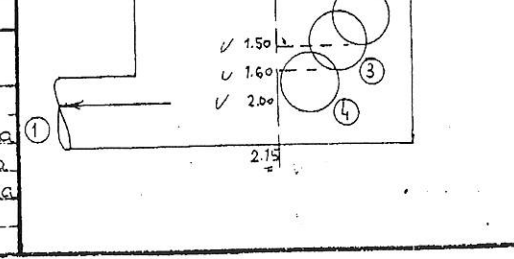


Rzędna dna	Hd	310.82	86	H. Brzozek
		310.85	1992	P. Urbanek

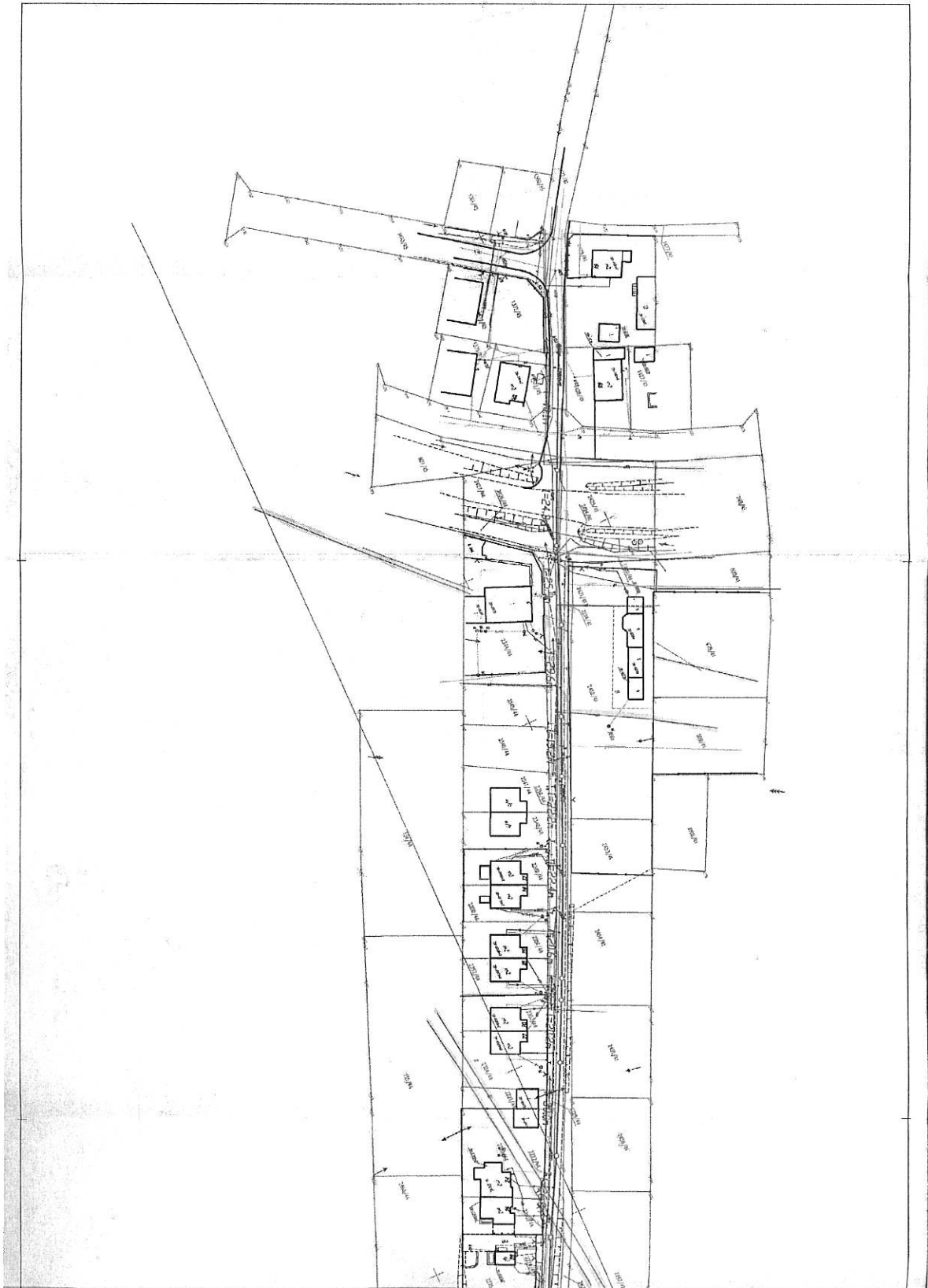


Dane dotyczące wlotów i wylotów

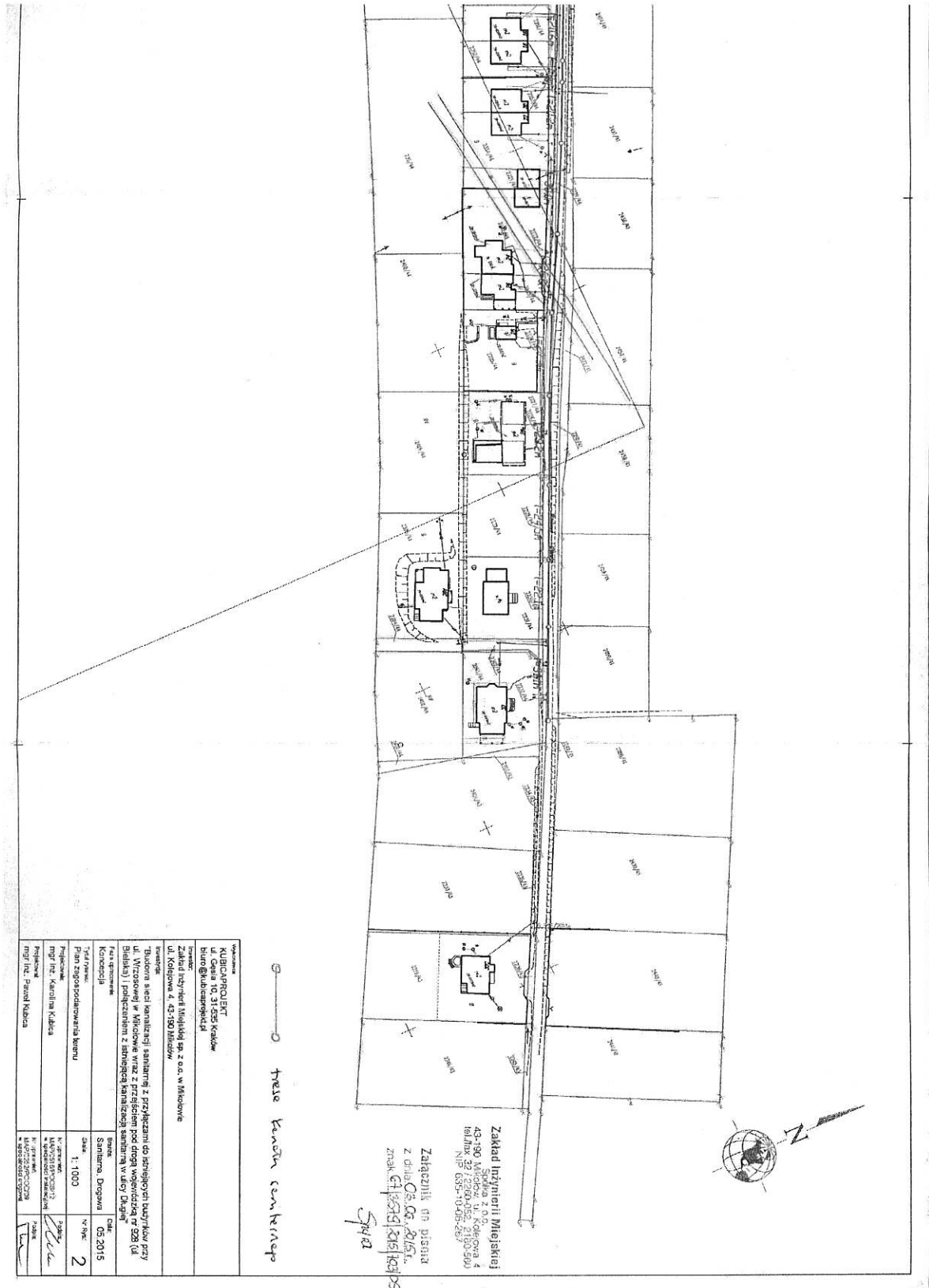
Oznaczenie wg rzutu pionowego	Głębokość odniesiona do góry pokrywy	Średnica w mm.	Rodzaj materiału
1	2.15	350 300	beton
2	1.50	250 150	kamionka
3	1.60	250 200	kamionka
4	2.00	250 200	kamionka



DPSK - 7210 6034/507/84



Budowa sieci kanalizacji sanitarnej z przyłączami do istniejących budynków przy ul. Wrzosowej w Mikołowie wraz z przejściem pod drogą wojewódzką nr 928 (ul. Bielska) i połączeniem z istniejącą kanalizacją sanitarną w ulicy Długiej





TS/1860/2696/2015/3

Katowice, 12 czerwca 2015 r.

KUBICAPROJEKT

ul. Gęsia 10

31 - 535 Kraków

W odpowiedzi na Państwa pismo z dnia 13.05.2015 r. dotyczące uzgodnienia przebiegu trasy projektowanej sieci kanalizacji sanitarnej przy ul. Wrzosowej w Mikołowie, Górnośląskie Przedsiębiorstwo Wodociągów Spółka Akcyjna przesyła w załączeniu „Plan zagospodarowania terenu” sporządzony na planie sytuacyjnym terenu w rejonie jak wyżej z wskazanymi orientacyjnie (kolorem niebieskim) trasami: czynnego wodociągu magistralnego DN 1400 mm oraz (linia przerywana) nieczynnego, wyłączanego z eksploatacji rurociągu DN 1400 mm. Strefa ochronna (techniczna) dla ww. czynnej magistrali, wynosi po min. 10,0 mb z obu jego stron. Dla rurociągów nieczynnych nie ustanawiamy stref technicznych jak również nie jest wymagane wykonanie zabezpieczeń. Uzgadniamy trasę zaprojektowanej sieci kanalizacyjnej sanitarnej wraz z lokalizacją studzienek kanalizacyjnych w przedmiotowym obszarze zgodnie z ww. planem zagospodarowania terenu - Nr Rys. 2. W miejscu skrzyżowania trasy zaprojektowanej kanalizacji z czynnym wodociągiem eksploatowanym przez naszą Spółkę należy wykonać zabezpieczenia dla kanału sanitarnego poprzez jego ułożenie w rurze osłonowej o długości min. 10,0 mb tj. symetrycznie po min. 5,0 mb z obu stron - licząc od osi magistrali. Pomiędzy skrajniami rury osłonowej i wodociągu magistralnego należy zachować odległość pionową min. 0,6 mb. Na etapie budowy kanalizacji miejsce skrzyżowania oraz rzędne ułożenia wodociągu należy zweryfikować poprzez wykonanie przekopów kontrolnych. Wykopy w obszarze strefy technicznej należy wykonywać ręcznie, bez użycia sprzętu mechanicznego pod bezpośrednim nadzorem służb technicznych naszej Spółki. W przypadkach prowadzenia prac w obszarze strefy technicznej jak również w bezpośrednim sąsiedztwie rurociągu nieczynnego należy do naszej Spółki zlecać nadzory nad robotami. Nadzory są wykonywane odpłatnie. Uzgodnienie jest ważne przez okres 3 lat od daty wydania. Przy dalszej korespondencji w tej sprawie prosimy powoływać się na znak niniejszego pisma.

Otrzymują:

1. Adresat
2. OSM Mikołów
3. TS a/a

Zastępca Kierownika
Wydziału Eksploatacji
Sieci i Inżynierii Sieci Wody

Osoba do kontaktu: Andrzej Skrzypczyk tel. 32 6038788, e-mail: a.skrzypczyk@gpw.katowice.pl

Strona 1 z 1

ul. Wojewódzka 39, 40-026 Katowice, skr. poczt. 250, tel. +48 32 603 88 61, fax +48 32 603 86 14, e-mail: gpw@gpw.katowice.pl www.gpw.katowice.pl
KRS 0000247533 Sąd Rejonowy w Katowicach, NIP: 634-012-87-88, Regon: 271506695, Wysokość kapitału zakładowego - 425 875 100 zł - wpłaconą w całości

Budowa sieci kanalizacji sanitarnej z przyłączami do istniejących budynków przy ul. Wrzosowej w Mikołowie wraz z przejściem pod drogą wojewódzką nr 928 (ul. Bielska) i połączeniem z istniejącą kanalizacją sanitarną w ulicy Długiej



Polska Spółka Gazownictwa sp. z o.o.
Oddział w Zabrzu
ul. Szczepiła Boże 11 41-600 Zabrze
tel. 32 366 53 00, faks 32 271 76 01

Rejon Dystrybucji Gazu w Tychach
ul. Barbary 25, 43-100 Tychy
tel. 32 227 31 24, tel/faks 32 227 41 14
rg.tychy@zabrze.psgaz.pl

KUBICAPROJEKT
ul. Gęsia 10
31-535 Kraków

Wasz znak:
Nasz znak: W129/565/160009955/15

Tychy, 2015-11-19

dot.: uzgodnienia lokalizacji projektowanej kanalizacji sanitarnej z przyłączami przy ul. Wrzosowej w Mikołowie.

W odpowiedzi na Państwa pismo przesyłam mapę z naniesioną siecią gazową niskiego, średniego ciśnienia. W zaznaczonym zakresie nie posiadamy sieci gazowej podwyższonego średniego ciśnienia i wysokiego ciśnienia obsługiwanej przez PSG sp. z o.o. Oddział w Zabrzu Dział Zarządzania Majątkiem Sieciowym – Sekcję Ewidencji Majątku i Uzgodnień.

Uzgodniono pozytywnie z uwagą trasę projektowanej kanalizacji sanitarnej z przyłączami, przedstawioną na załączonym projekcie zagospodarowania terenu.

1. Przy pracach projektowych oraz pracach ziemnych w obrębie sieci gazowej należy uwzględnić odległości pionowe i poziome zgodnie z Rozporządzeniem Ministra Gospodarki z dnia 26 kwietnia 2013r w sprawie warunków technicznych, jakim powinny odpowiadać sieci gazowe /Dz. U. 2013 poz. 640/.
2. Zachować odległość min. 1,5m pomiędzy zewnętrzną ścianką gazociągu, a studnią włączeniową k123.

Każdą zmianę w stosunku do w/w zapisów należy indywidualnie uzgodnić z Rejonem Dystrybucji Gazu w Tychach.

W przypadku prowadzenia robót w pobliżu naszych urządzeń Inwestor winien skontaktować się z Rejonem Dystrybucji Gazu w Tychach, ul. Barbary 25 celem ustalenia nadzoru nad w/w robotami. Nadzór wykonujemy odpłatnie, na który inwestor powinien przesłać zlecenie z podanymi warunkami płatności, podając datę i znak uzgodnienia. Uzgodnienie ważne jest na okres 2 lat licząc od daty wystawienia niniejszego pisma.

UWAGA:

Niniejsze uzgodnienie rozpatrzono w zakresie sieci rozdzielczej. W zakresie uzgodnienia sieci przesyłowej sprawę należy dodatkowo uzgodnić u Operatora Gazociągów Przesyłowych Gaz-System S.A. Oddział w Świerklanach, ul. Wodzisławska 54, 44-266 Świerklany

Załącznik: 1 egz. mapy

Kopia: K-10

symbol usługi: 5.3.1.1
5.3.1.2 x 2

Fakturę VAT za uzgodnienie przesyłamy w terminie późniejszym
Sprządził: Arkadiusz Jasiak

KIEROWNIK
Rejon Dystrybucji Gazu
w Tychach

Adar Grzegorz

Polska Spółka Gazownictwa sp. z o.o., ul. Koszalska 25, 01-224 Warszawa
Oddział w Zabrzu, ul. Szczepiła Boże 11 41-600 Zabrze
KRS 000274011, Sąd Rejonowy dla m. st. Warszawy w Warszawie, XII/1 Nipczal Gospodarczej KRS
NIP 525 24 92 411, REGON 142702019, Kapitał Zakładowy 10 454 500 000 zł
www.psgaz.pl



Polska Spółka Gazownictwa sp. z o.o.
Oddział w Zabrzu
ul. Szczęść Boże 11, 41-800 Zabrze
tel. 32 398 50 00, faks 32 271 78 01

Rejon Dystrybucji Gazu w Tychach
ul. Barbary 25, 43-100 Tychy
tel. 32 227 31 24, tel/faks 32 227 41 14
rg.tychy@zabrze.psgaz.pl

KUBICAPROJEKT
ul. Gęsia 10
31-535 Kraków

Wasz znak:
Nasz znak: W129/565/160009955-1/15

Tychy, 2016-01-11

dot.: uzgodnienia lokalizacji projektowanej kanalizacji sanitarnej na odcinku od istniejącej studni K123 do projektowanej studni S1 przy ul. Wrzosowej w Mikołowie.

W odpowiedzi na Państwa pismo przesyłamy mapę z naniesioną siecią gazową niskiego, średniego ciśnienia. W zaznaczonym zakresie nie posiadamy sieci gazowej podwyższonego średniego ciśnienia i wysokiego ciśnienia obsługiwanej przez PSG sp. z o. o. Oddział w Zabrzu Dział Zarządzania Majątkiem Sieciowym – Sekcją Ewidencji Majątku i Uzgodnień.

Uzgodniono pozytywnie z uwagą trasę projektowanej kanalizacji sanitarnej na odcinku od istniejącej studni K123 do studni S1, przedstawioną na załączonym projekcie zagospodarowania terenu.

1. Przy pracach projektowych oraz pracach ziemnych w obrębie sieci gazowej należy uwzględnić odległości pionowe i poziome zgodnie z Rozporządzeniem Ministra Gospodarki z dnia 26 kwietnia 2013r w sprawie warunków technicznych, jakim powinny odpowiadać sieci gazowe /Dz. U. 2013 poz. 640/.

Każdą zmianę w stosunku do w/w zapisów należy indywidualnie uzgodnić z Rejonem Dystrybucji Gazu w Tychach.

W przypadku prowadzenia robót w pobliżu naszych urządzeń inwestor winien skontaktować się z Rejonem Dystrybucji Gazu w Tychach, ul. Barbary 25 celem ustalenia nadzoru nad w/w robotami. Nadzór wykonujemy odpłatnie, na który inwestor powinien przesłać zlecenie z podanymi warunkami płatności, podając datę i znak uzgodnienia. Uzgodnienie ważne jest na okres 2 lat licząc od daty wystawienia niniejszego pisma.

UWAGA:

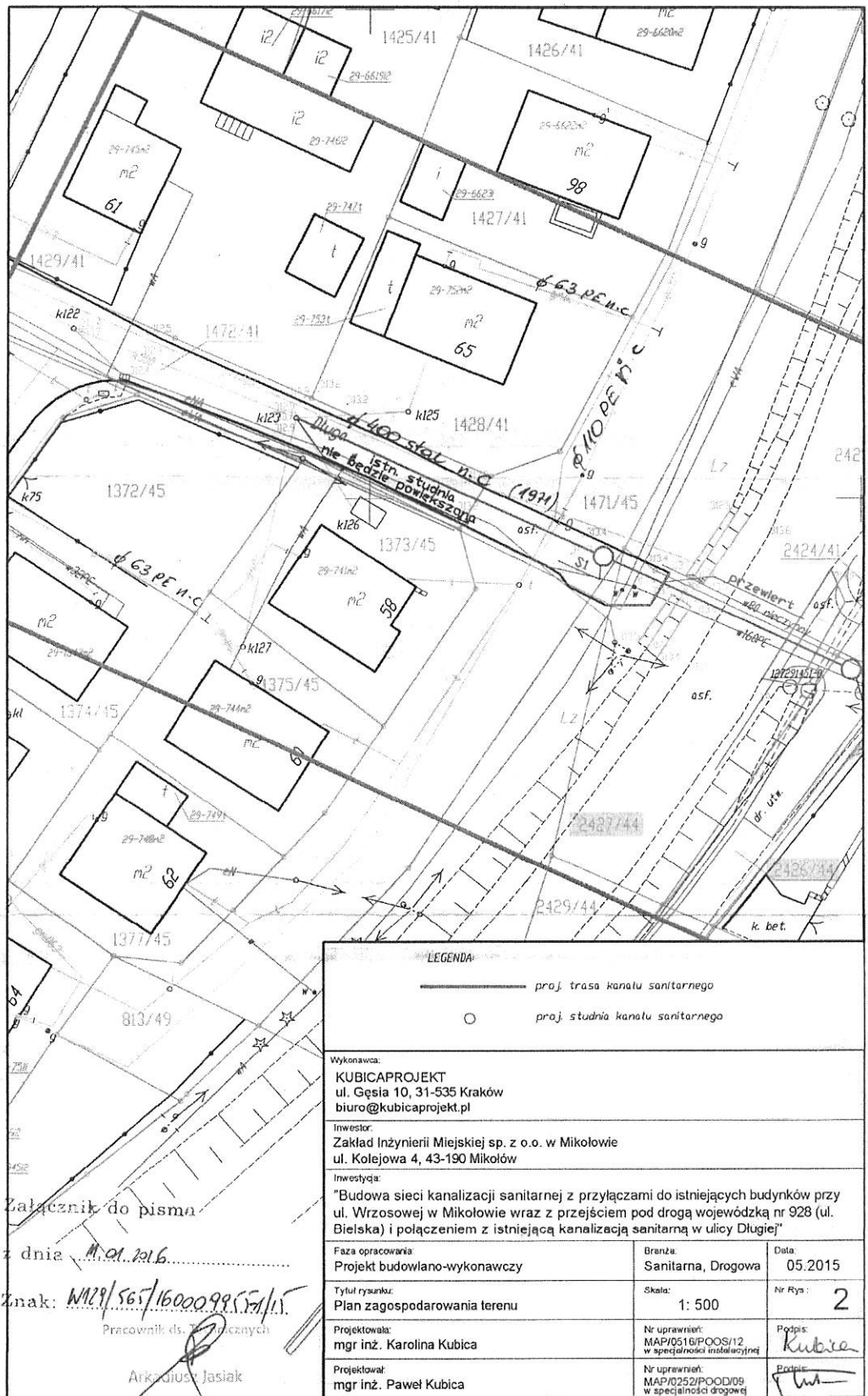
Niniejsze uzgodnienie rozpatrzono w zakresie sieci rozdzielczej. W zakresie uzgodnienia sieci przesyłowej sprawę należy dodatkowo uzgodnić u Operatora Gazociągów Przesyłowych Gaz-System S.A. Oddział w Świerklanach, ul. Wodzisławska 54, 44-266 Świerklany.

Załącznik: 1 egz. mapy
Kopia: K-10
Sporządził: Arkadiusz Jasiak

Zastępca Kierownika
Rejonu Dystrybucji Gazu
w Tychach

Andrzej Oczkowski

Budowa sieci kanalizacji sanitarnej z przyłączami do istniejących budynków przy ul. Wrzosowej w Mikołowie wraz z przejściem pod drogą wojewódzką nr 928 (ul. Bielska) i połączeniem z istniejącą kanalizacją sanitarną w ulicy Długiej



Katowice, dnia 07.12.2015 r.

**ZARZĄD WOJEWÓDZTWA
ŚLĄSKIEGO**

Adres do korespondencji:
ul. Lechicka 24
40-609 Katowice
tel. 32/ 78 19 185 (186)

**ZAKŁAD INŻYNIERII MIEJSKIEJ
SP. Z O.O. W MIKOŁOWIE
UL. KOLEJOWA 4
43-190 MIKOŁÓW**

DECYZJA

WD-U.6014.L-466.2015.BGOŁ. 19456 .15

Działając na podstawie art. 21 ust. 1a ustawy z dnia 21 marca 1985 r. o drogach publicznych (Dz. U. z 2015 r. poz. 460, tekst jednolity), Uchwały Nr 1903/69/V/2015 Zarządu Województwa Śląskiego z dnia 6 października 2015 r. (Pełnomocnictwo Nr 00293/2015 z dnia 6 października 2015 r.), Uchwały Nr 1906/69/V/2015 Zarządu Województwa Śląskiego z dnia 6 października 2015 r. (Pełnomocnictwo Nr 00294/2015 z dnia 6 października 2015 r.), Uchwały Nr 1907/69/V/2015 z dnia 6 października 2015 r. (Pełnomocnictwo Nr 00295/2015 z dnia 6 października 2015 r.), zgodnie z art. 104 ustawy z dnia 14 czerwca 1960 r. Kodeks postępowania administracyjnego (Dz. U. z 2013 r. poz. 267, tekst jednolity, ze zm.), po rozpatrzeniu wniosku złożonego przez Pana:

PAWEŁ KUBICA reprezentującego: **KUBICA PROJEKT, UL. GĘSIA 10, 31-535 KRAKÓW**
działającego w imieniu:

**ZAKŁADU INŻYNIERII MIEJSKIEJ SP. Z O.O. W MIKOŁOWIE, UL. KOLEJOWA 4,
43-190 MIKOŁÓW**

w sprawie wydania zezwolenia na lokalizację przekroczenia drogi wojewódzkiej Nr 928 (ul. Bielska) w miejscowości Mikołów projektowaną siecią kanalizacji sanitarnej na wysokości skrzyżowania z ul. Długą i ul. Wrzosową, na podstawie 39 ust. 1a, 3 i 3a w/w ustawy o drogach publicznych.

Zezwała

**ZAKŁADOWI INŻYNIERII MIEJSKIEJ SP. Z O.O. W MIKOŁOWIE, UL. KOLEJOWA 4,
43-190 MIKOŁÓW**

na lokalizację przekroczenia drogi wojewódzkiej Nr 928 (ul. Bielska) w miejscowości Mikołów projektowaną siecią kanalizacji sanitarnej na wysokości skrzyżowania z ul. Długą i ul. Wrzosową, na podstawie przedłożonego projektu zagospodarowania terenu w skali 1:500, pod niżej podanymi warunkami:

1. Przekroczenie drogi wojewódzkiej projektowaną kanalizacją sanitarną należy wykonać metodą przewiertu sterowanego (w technice płucząco – wierzącej) w rurze ochronnej, założonej na głębokości min. 1,5 m poniżej nawierzchni drogi, podczeka, oraz min. 0,75 m poniżej dna rowu przydrożnego licząc od górnej krawędzi rury ochronnej.
2. Rurę ochronną należy projektować na całej szerokości pasa drogowego, tj. jezdnia, chodnik, pobocza, rowy, skarpy, zieleniec.
3. Komory przewietrowe należy lokalizować poza granicami pasa drogowego w/w drogi wojewódzkiej.
4. W przypadku naruszenia istniejących rowów odwadniających, skarp nasypów i wykopów lub chodnika w/w drogi wojewódzkiej, należy je odtworzyć zgodnie z rozporządzeniem Ministra Transportu i Gospodarki Morskiej z dnia 02 marca 1999 r. w sprawie warunków technicznych jakim powinny odpowiadać drogi publiczne i ich urządzenie (Dz. U. Nr 43, poz. 430).
5. W przypadku uszkodzenia pozostałych elementów infrastruktury drogowej nie wymienionych w niniejszej decyzji, należy je odbudować lub wymienić na nowe.
6. W przypadku wystąpienia odczyszczeń w konstrukcji jezdni w obszarze wykonywanego przekroczenia drogi wojewódzkiej w okresie 24 miesięcy od dnia odbioru robót przez przedstawiciela Zarządu Drogi Inwestor jest zobowiązany do usunięcia usterek na całej szerokości jezdni i długości występowania uszkodzeń, jednak nie mniej niż 1m w obu kierunkach mierząc od osi założonej rury ochronnej, na własny koszt.

Konstrukcję jezdni w/w drogi wojewódzkiej należy odbudować przy uwzględnieniu standardów podanych na stronie internetowej: www.zdw.katowice.pl, w zakładce STANDARDY ZDW.

Strona 1 z 3

7. W przypadku naruszenia istniejących zjazdów, Inwestor jest zobowiązany do ich odtworzenia zgodnie z warunkami w/w Rozporządzenia Ministra Transportu i Gospodarki Morskiej z dnia 02 marca 1999r. (Dz. U. Nr 43, poz. 430).
8. Pas drogowy po robotach związanych z wykonaniem przedmiotowej inwestycji należy doprowadzić do stanu poprzedniego.
9. Inwestor jest zobowiązany do zapewnienia dojazdu i dojazdu do parcel sąsiadujących z przedmiotową inwestycją na czas prowadzonych robót.
10. Roboty związane z przedmiotową inwestycją Inwestor wykona własnym staraniem bez prawa do odszkodowania z tytułu budowy jak i eksploatacji.
11. Wszelkie zanieczyszczenia korony w/w drogi wojewódzkiej, w trakcie wykonywania robót, należy usunąć na bieżąco.
12. Inwestor odpowiada za stan bezpieczeństwa w zajmowanym pasie drogowym i ponosi całkowitą odpowiedzialność cywilną wobec osób trzecich z tytułu szkód mogących zaistnieć na tym terenie w związku z prowadzonymi robotami.
13. Kanalizację sanitarną w pasie drogowym drogi wojewódzkiej Inwestor winien wykonać przed planowaną przebudową drogi wojewódzkiej Nr 928 na odcinka od DK 44 do DK 1 (zadanie przewidziane w Regionalnym Programie Operacyjnym Województwa Śląskiego na lata 2014-2020).
14. Jeżeli przebudowa lub remont drogi będzie wymagał przełączenia urzędnika obcego, koszt tego przełączenia poniesie właściciel urzędnika, zgodnie z art. 39 ust. 5 w/w ustawy o drogach publicznych.
15. Inwestor w terminie 30 dni przed planowanym przystąpieniem do wykonania robót, w ramach odrębnego wniosku, winien wystąpić do Zarządu Województwa Śląskiego o uzyskanie zezwolenia na zajęcie pasa drogowego, dotyczącego prowadzenia robót w pasie drogowym drogi wojewódzkiej oraz z wnioskiem o uzyskanie zezwolenia na umieszczenie w pasie drogi wojewódzkiej obiektu lub urządzenia niezwiązanego z potrzebami zarządzania drogami lub potrzebami ruchu drogowego, zgodnie z art. 39 ust. 3a, pkt. 3 w/w Ustawy o drogach publicznych.

Do wniosku na zajęcie pasa drogowego należy dołączyć:

- ogólny plan sytuacyjny w skali 1:10 000 lub 1:25 000 z zaznaczeniem zajmowanego odcinka pasa drogowego zgodnie z § 1 ust. 5 pkt 1 Rozporządzenia Rady Ministrów z dnia 1 czerwca 2004 r. w sprawie określenia warunków udzielania zezwoleń na zajęcie pasa drogowego (Dz. U. 2004 r. Nr 140, poz. 1481),
- szczegółowy plan sytuacyjny w skali 1:1000 lub 1:500 z zaznaczeniem zajmowanego odcinka pasa drogowego zgodnie z § 1 ust. 3 pkt 1 w/w Rozporządzenia Rady Ministrów z dnia 1 czerwca 2004 r.
- kopię prawomocnego pozwolenia na budowę obiektu umieszczonego w pasie drogowym i kopię zgłoszenia budowy lub prowadzonych robót właściwemu organowi administracji architektoniczno - budowlanej (właściwym organem dla dróg wojewódzkich jest Wojewoda Śląski) lub oświadczenie zgodnie z § 1 ust. 5 pkt 1 w/w RRM z dnia 1 czerwca 2004 r. W/w oświadczenie winno zawierać: numer decyzji pozwolenia na budowę, określenie organu wydającego pozwolenie wraz z datą jego wydania.
- podanie terminu (od dnia do dnia) i obszaru (w m² z podziałem na elementy drogi, tj. jezdnia, chodnik, pobocze utwardzone, rów, pas zieleni) zajęcia pasa drogowego. Pragniemy również poinformować, że obszar pasa drogowego zajęty pod spizer, materiał i urządzenia zabezpieczające oraz ziemię z wykopów, również podlega opłacie z tytułu zajęcia pasa drogowego.
- sposób zabezpieczenia zajmowanego pasa drogowego w/w drogi (zabezpieczenie wykonywanych robót). W/w sposób winien zawierać:
 - część graficzną - przedstawiona na mapie zasadniczej w skali 1:500 lub 1:1000 z zaznaczonym planowanym do zajęcia odcinkiem pasa drogowego (na długości i szerokości)
 - część opisową - określającą sposób zabezpieczenia tych robót zgodnie z wymogami bezpieczeństwa ruchu drogowego (ruch kołowy i pieszy).

[Jeżeli prace związane z wykonaniem przedmiotowej inwestycji wpłyną na ruch drogowy lub ograniczą widoczność na drodze albo spowodują wprowadzenie zmian w istniejącej organizacji ruchu pojazdów lub pieszych, należy dołączyć zatwierdzony przez Marszałka Województwa Śląskiego, projekt organizacji ruchu na czas wykonywanych robót w myśl § 1 ust. 3, pkt. 2 oraz ust. 4 rozporządzenia Rady Ministrów z dnia 01 czerwca 2004 r. w sprawie określenia warunków udzielania zezwoleń na zajęcie pasa drogowego (Dz. U. z 2004 r. Nr 140 poz. 1481)].


16. Inwestor w terminie 30 dni od ostatniego dnia zajęcia pasa drogowego jest zobowiązany w drodze pisemnego protokołu przekazać pas drogowy do użytkowania przedstawicielowi Zarządu Dróg Wojewódzkich w Katowicach, załączając:
 - operat powykonawczy (na podkładzie mapy zasadniczej), z naniesioną lokalizacją urządzeń obcych w stosunku do krawędzi jezdni, wykamany przez uprawnionego geodetę.
17. Niespełnienie powyższych warunków zgodnie z art. 40 ust. 12 ustawy z dnia 21 marca 1985 r. o drogach publicznych (Dz. U. z 2015 r. poz. 460, tekst jednolity) skutkuje wszczęciem postępowania administracyjnego oraz nałożeniem kary pieniężnej.
18. Zezwolenie na lokalizację urządzenia obcego niezwiązane z potrzebami zarządzania drogami lub potrzebami ruchu drogowego jest ważne 24 miesiące od dnia wydania.
19. Niniejsza decyzja nie upoważnia do prowadzenia robót w pasie drogowym.

Uzasadnienie

Decyzja w całości uwzględnia żądanie strony, wobec tego zgodnie z art. 107 § 4 Kpa odstąpiono od jej uzasadnienia.

Pouczenie :

1. Adres do korespondencji: Zarząd Województwa Śląskiego, ul. Lechicka 24, 40-609 Katowice
 2. Decyzja nie jest pozwoleniem na budowę w myśl art. 28 Ustawy z dnia 07 lipca 1994 r. - Prawo budowlane (Dz. U. z 2013 r. poz. 1409, tekst jednolity)
 3. Przyjęcie planu do robót bez wydanego zezwolenia na zajęcie pasa drogowego skutkuje nałożeniem kary pieniężnej zgodnie z ustawą o drogach publicznych.
 4. Od dnia decyzji przysługuje odwołanie do Samorządowego Kolegium Odwoławczego w Katowicach, za pośrednictwem Zarządu Województwa Śląskiego, ul. Lechicka 24, 40-609 Katowice - w terminie 14 dni od dnia ogłoszenia niniejszej decyzji
 5. Informujemy, że zgodnie z art. 40 ust. 2 pkt 2 oraz ust. 5 ustawy z dnia 21 marca 1985 r. o drogach publicznych (Dz. U. z 2015 r. poz. 460, tekst jednolity) zostanie w drodze decyzji administracyjnej naliczana i pobierana opłata za zajęcie pasa drogowego w/w drogi przez urządzenie infrastruktury technicznej niezwiązane z potrzebami zarządzania drogami lub potrzebami ruchu drogowego.
- Nie pobrano opłaty skarbowej zgodnie z art. 44, pkt 2, kolumna 4, pkt. 9 załącznika do ustawy z dnia 19 listopada 2006r. o opłacie skarbowej (Dz. U. z 2015 r. poz. 783, tekst jednolity).

z up. ZARZĄDU
WOJEWÓDZTWA ŚLĄSKIEGO

Paweł Tabor
Dyrektor Zarządu Dróg Wojewódzkich w Katowicach

ZALĄCZNIKI:

OPAKOWANIE:

1. PROJEKT ZYCOPOLAROWANIA TERENU
2. WZRODY WYMAGANI NA ZAJĘCIE PASA DROGOWEGO

OCZYWIDNE:

1. PLANOWANIE WYKONAWCZE
KUBICA PROJEKT
UL. WRZOSIA 10
M. M. KRATKÓW - Z. H. J. ZAJĄC
2. WZRODY - 404

BURMISTRZ
MIKOŁÓWA

BGK3.7230.6.2016

Mikołów, dnia 11 stycznia 2016 roku

Zakład Inżynierii Miejskiej Sp. z o.o.
ul. Kolejowa 4
43-190 Mikołów

DECYZJA

Na podstawie art. 39 ust. 3 i ust. 3a Ustawy z dnia 21 marca 1985 r. o drogach publicznych (t.j. Dz. U. z 2015 r., poz. 460 ze zmian.) i art. 104 Ustawy z dnia 14 czerwca 1960 r. – Kodeks postępowania administracyjnego (t.j. Dz.U. z 2013 r., poz. 267 z późn. zmian.).

P o r o z p a t r z e n i u

wniosku z dnia 18 grudnia 2015 r. w sprawie zgody na zlokalizowanie sieci kanalizacji sanitarnej z przyłączami w pasach drogowych ul. Długiej i Wrzosowej w Mikołowie, złożonego przez Pana Pawła Kubicę, właściciela firmy „KUBICAPROJEKT” z siedzibą w Krakowie przy ul. Gęsiej 10,

z e z w a l a m I n w e s t o r o w i :

Zakładowi Inżynierii Miejskiej Sp. z o.o. w Mikołowie na zlokalizowanie sieci kanalizacji sanitarnej z przyłączami w pasach drogowych ul. Długiej i Wrzosowej w Mikołowie, celem przyłączenia istniejących budynków mieszkalnych przy ul. Wrzosowej.

Nakładam następujące warunki:

1. Po wykonaniu odcinka sieci kanalizacji sanitarnej w ul. Długiej istniejącą nawierzchnię jezdni należy odtworzyć, uwzględniając następujące parametry konstrukcyjne drogi:
 - warstwa odcinająca z piasku gr. 15 cm,
 - podbudowa z kruszywa łamanego stabilizowanego mechanicznie gr. 20 cm.
 - warstwa wiążąca z betonu asfaltowego gr. 7 cm,
 - warstwa ścieralna z betonu asfaltowego gr. 5 cm,Wymienione warstwy konstrukcyjne wykonać na podłożu doprowadzonym do grupy nośności G1 o module sprężystości (wtórnym) nie mniejszym niż 100 Mpa. Następnie, do odbioru końcowego pasa drogowego, należy przekazać zarządcy drogi protokół z przeprowadzonego badania nośności.
2. Po wykonaniu odcinka sieci kanalizacji sanitarnej z przyłączami istniejącą nawierzchnię drogi odtworzyć, uwzględniając następujące parametry konstrukcyjne drogi:
 - warstwa z żuźla wielkopieczowego gr. 20 cm,
 - warstwa odcinająca z piasku gr. 12 cm.Wymienione warstwy konstrukcyjne wykonać na podłożu doprowadzonym do grupy nośności G1, o module sprężystości (wtórnym) nie mniejszym niż 100 Mpa. Następnie

do odbioru końcowego pasa drogowego przekazać zarządcy drogi protokół z przeprowadzonego badania nośności.

3. W przypadku modernizacji lub remontu drogi, koszt przełożenia urządzenia obcego pokryje jego właściciel.
4. Wszelkie zmiany trasy należy ponownie uzgodnić z zarządcą drogi.

Decyzja jest ważna z załącznikiem graficznym

Uzasadnienie

Dnia 18 grudnia 2015 r. Pełnomocnik złożył wniosek w sprawie zgody na zlokalizowanie sieci kanalizacji sanitarnej z przyłączami w pasach drogowych ul. Długiej i Wrzosowej w Mikołowie, celem przyłączenia istniejących budynków mieszkalnych przy ul. Wrzosowej. Przed wydaniem decyzji strona oświadczyła, że zapoznała się z dokumentacją zebraną w sprawie, nie wnosząc żadnych uwag ani zastrzeżeń. Wobec powyższego w oparciu o posiadane dokumenty wydano niniejszą decyzję.

Pouczenie

Przed rozpoczęciem robót budowlanych Inwestor zobowiązany jest do:

- uzyskania pozwolenia na budowę lub zgłoszenia budowy albo wykonywania robót budowlanych,
- uzgodnienia z zarządcą drogi, przed uzyskaniem pozwolenia na budowę, projektu budowlanego obiektu lub urządzenia niezwiązanego z potrzebami zarządzania drogami lub potrzebami ruchu drogowego,
- uzyskania zezwolenia zarządcy drogi na zajęcie pasa drogowego, dotyczącego prowadzenia robót w pasie drogowym oraz na umieszczenie w nim obiektu lub urządzenia.

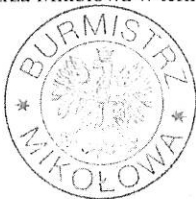
Na 30 dni przed planowanym rozpoczęciem robót należy wystąpić z wnioskiem o zajęcie pasa drogowego.

Zgodnie z art. 40 ust. 5 Ustawy o drogach publicznych za każdy rok umieszczenia urządzenia w pasie drogowym zostanie pobrana opłata.

Za udzielenie zezwolenia nie pobrano opłaty na podstawie ustawy o opłacie skarbowej (część III ust. 44 pkt 9 załącznika).

Od decyzji służy odwołanie do Samorządowego Kolegium Odwoławczego w Katowicach za pośrednictwem Burmistrza Mikołowa w terminie 14 dni od dnia jej doręczenia.

Otrzymują:
1. Pełnomocnik
2. BGK 3 – a/a



Z up. BURMISTRZA
Z-ca BURMISTRZA
Bogdan Ullasz

wpt/ry/No 09.02.2016

Mikołów dn 25.01.2016r

STAROSTA MIKOŁOWSKI

PROTOKÓŁ NARADY KOORDYNACYJNEJ
dotyczący koordynacji sytuowania projektowanych sieci uzbrojenia terenu

1. Znak sprawy : **GEO.6630.1.15.2016**
2. Dane Wnioskodawcy :
Paweł Kubica KUBICA PROJEKT
31-535 KRAKÓW
Gęsia 10
3. Przewodniczący narady koordynacyjnej : **Andrzej Hantszel - Geodeta Powiatowy**
4. Opis przedmiotu narady : **sieć kanalizacji sanitarnej z przyłączami**
5. Lokalizacja obiektu : **Mikołów ul. Wrzosowa dz. 2242/41**
6. Sposób przeprowadzenia narady : **spotkanie**
7. Termin i miejsce przeprowadzenia narady : **25.01.2016r godz. 8:00**
w siedzibie Starostwa Powiatowego w Mikołowie
Mikołów 43-190 ul. Żwirki i Wigury 4a
- 7a. Informacje o przebiegu narady :
- należy zastosować warunki i uwagi opisane w punktach nr 4, 6, 9, 11, 17 koordynat
8. Informacje o podmiotach wezwanych na naradę, których przedstawiciele nie uczestniczyli w nich :
 - *Starostwo Powiatowe w Mikołowie Wydział Architektury*
 - *Powiatowy Inspektor Nadzoru Budowlanego w Mikołowie*
 - *Telekomunikacja Polska S.A Pion Technicznej Obsługi Klienta Region Południowy Technicznej Obsługi Klienta*
 - *Zarząd Dróg Wojewódzkich w Katowicach*
 - *Generalna Dyrekcja Dróg Krajowych i Autostrad Oddział Południowy*
 - *POLKOMTEL S.A Region 2 Katowice*
 - *Polska Telefonia Cyfrowa Sp.z.o.o Biuro Regionalne w Katowicach*
9. Lista osób oraz oznaczenie podmiotów, które te osoby reprezentują, wraz ze stanowiskiem merytorycznym uczestników narady oraz ich podpisami - patrz kolejne strony

Za zgodność z oryginałem

podpis
data 25 01 2016

Budowa sieci kanalizacji sanitarnej z przyłączami do istniejących budynków przy ul. Wrzosowej w Mikołowie wraz z przejściem pod drogą wojewódzką nr 928 (ul. Bielska) i połączeniem z istniejącą kanalizacją sanitarną w ulicy Długiej

Lp.	Nazwa Instytucji	Osoba reprezentująca	Uwagi Uzgadniającego	Imię, Nazwisko Uzgadniającego Podpis i data
1	Starostwo Powiatowe w Mikołowie Wydział Architektury		NIEOBECNY	
2	Powiatowy Inspektor Nadzoru Budowlanego w Mikołowie		NIEOBECNY	
3	Powiatowy Zarząd Dróg z siedzibą w Łaziskach Górnych	Z-ca DYREKTORA mgr inż. Mirosław Nowak	Nie dotyczy - lokalizacja poza pasem drogowym drogi powiatowej	Z-ca DYREKTORA <i>[Signature]</i> mgr inż. Mirosław Nowak
4	Urząd Miasta Mikołów	KIEROWNIK Referatu Urządzania Infrastruktury Komunalnej Urzędu Miasta Mikołów mgr inż. Zbigniew Konsek	Zgodnie z decyzją BGK 3.7230.6.2016 z dnia 11.01.2016	KIEROWNIK Referatu Urządzania Infrastruktury Komunalnej Urzędu Miasta Mikołów mgr inż. Zbigniew Konsek 25.01.2016
5	Polska Spółka Gazownictwa Sp. z o.o. Od. w Zabrze Dział Zarz. Majątkiem Sieciowym S. Ewid. Majątku i Uzgodnień	Pracownik ds. Technicznych Arkadiusz Jasiak	Uzgodnienie od operatora z prawnym	Pracownik ds. Technicznych <i>[Signature]</i> Arkadiusz Jasiak
6	Polska Spółka Gazownictwa Sp. z o.o. Oddział w Zabrze Rejon Dystrybucji Gazu w Tychach	Pracownik ds. Technicznych Arkadiusz Jasiak	Uzgodnienie od operatora z prawnym Uzr/565/160008955/15 z dn. 19.01.2016 oran prawn UZR/565/160008955/15	<i>[Signature]</i> Arkadiusz Jasiak 25.01.2016
7	Telekomunikacja Polska S.A. Pion Technicznej Obsługi Klienta Region Południowy Technicznej Obsługi Klienta		NIEOBECNY	
8	Netia S.A. Dział Paszportyzacji	Przedstawiciel Netia S.A. TADEUSZ BANAS	bez uwagi	Przedstawiciel Netia S.A. <i>[Signature]</i> TADEUSZ BANAS
9	Zakład Inżynierii Miejskiej Sp.z o.o.	SPECJALISTA ds. Sieci Wod-Kan mgr inż. Magdalena Spyra	Uzgodniono pozytywnie. Rozwiązanie techniczne uzgodnić w ZIM Sp. z o.o.	SPECJALISTA ds. Sieci Wod-Kan <i>[Signature]</i> mgr inż. Magdalena Spyra

Za zgodność z oryginałem
podpis
data 25 01 2016

Budowa sieci kanalizacji sanitarnej z przyłączami do istniejących budynków przy ul. Wrzosowej w Mikołowie wraz z przejściem pod drogą wojewódzką nr 928 (ul. Bielska) i połączeniem z istniejącą kanalizacją sanitarną w ulicy Długiej

Strona: 2

Lp	Nazwa Instytucji	Osoba reprezentująca	Uwagi Uzgadniającego	Imię, Nazwisko Uzgadniającego Podpis i data
10	Zakład Inżynierii Miejskiej Sp. z o.o. PEC	MISTRZ ds. Ciepłownictwa mgr inż. Michał Adamik	nie dotyczy	MISTRZ ds. Ciepłownictwa mgr inż. Michał Adamik 25.01.2016r.
11	Górnosląskie Przedsiębiorstwo Wodociągów S.A. Sieci Magistralne Mikołów	KIEROWNIK ODDZIAŁU SIECI MAGISTRALNEJ MIKOŁÓW inż. Stanisław Staroń Z-ca Kierownika	Upełnienie STJ zgodne z pismem TS/1160/2636/2017 z dnia 12.08.2015	KIEROWNIK ODDZIAŁU SIECI MAGISTRALNEJ MIKOŁÓW inż. Stanisław Staroń
12	Śląski Zarząd Melioracji i Urządzeń Wodnych Biuro Terenowe w Bieruniu	Z-ca Kierownika Biura Terenowego Pszczyna-Bieruń mgr inż. Marek Sygut	nie dotyczy	Z-ca Kierownika Biura Terenowego Pszczyna-Bieruń mgr inż. Marek Sygut
13	Zarząd Dróg Wojewódzkich w Katowicach		NIEOBECNY	
14	Generalna Dyrekcja Dróg Krajowych i Autostrad Oddział Południowy		NIEOBECNY	
15	POLKOMTEL S.A. Region 2 Katowice		NIEOBECNY	
16	Polska Telefonia Cyfrowa Sp z o.o. Biuro Regionalne w Katowicach		NIEOBECNY	
17	TAURON Dystrybucja Spółka Akcyjna	BNAK WABLA JAW WRAF UL. WRZOSOWA 12 NILE IY DOKŁĄCZYI OBYG. UZG. BRANIOWEGO PO DOK WYKONAWCZEA WAZ Z MABA		TAURON Dystrybucja S.A. Pełnomocnik Robert Szewczyk
18	Przedsiębiorstwo Gospodarki Wodnej i Rekultywacji SA Jastrzębie Zdrój	Inspektor ds. dokumentacji technicznej i uzgodnień Agata Łatke	Projekt uzgadnia się bez uwag.	Inspektor ds. dokumentacji technicznej i uzgodnień Agata Łatke

Za zgodność z oryginałem

podpis
data 25 01 2016

Strona: 3

Lp.	Nazwa Instytucji	Osoba reprezentująca	Uwagi Uzgadniającego	Imię, Nazwisko Uzgadniającego Podpis i data
-----	------------------	----------------------	----------------------	--

GEODETA POWIATOWY

mgr inż. Andrzej Hantszel

Prezenta i podpis

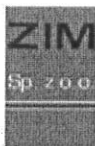
Przewodniczącego narady koordynacyjnej

za zgodność z oryginałem

podpis

data

25 07 2018



ZAKŁAD INŻYNIERII MIEJSKIEJ Sp. z o.o. w Mikołowie

Mikołów, dnia 6 maja 2016r.

L.dz. 212/74,3115/2016/074/DS

KUBICAPROJEKT
Paweł Kubica
ul. Gęsia 10
31-535 Kraków

Dotyczy: uzgodnienia projektu budowlanego zadania: Wykonanie dokumentacji projektowej na budowę sieci kanalizacji sanitarnej z przyłączami do istniejących budynków przy ul. Wrzosowej w Mikołowie wraz z przejściem pod drogą wojewódzką nr 928 (ul. Bielska) i połączeniem z istniejącą kanalizacją sanitarną w ul. Długiej.

W odpowiedzi na Pana pisma w sprawie jw. Zakład Inżynierii Miejskiej Sp. z o.o. w Mikołowie informuje, że uzgadnia pozytywnie przedmiotowy projekt z następującymi uwagami:

- na załamaniach trasy przyłączy zabudować studnie rewizyjne, pośrednie Ø315 lub Ø425 PVC,
- wszystkie sięgacze jako fragmenty sieci należy wykonać z rur kamionkowych Ø150mm,
- na końcówkach projektowanych sięgaczy należy zabudować kształtki przejściowe kamionka/PCV.

Powyższe uwagi należy uwzględnić w projekcie wykonawczym, który należy uzgodnić w tut. zakładzie.

Zastosowane materiały muszą spełniać wymogi zgodnie z załącznikiem nr 1 do wydanych warunków technicznych.

Powyższe uzgodnienie jest ważne dwa lata od daty jego wydania

DYREKTOR
ds. technicznych
Prof. inż. Michał Majmiesz
mgr inż. Michał Majmiesz

Kopia:
- aa

Zakład Inżynierii Miejskiej Sp. z o.o.
43-150 Mikołów ul. Kolejowa 4
NIP 635-10-06-267 REGON 272754320
e-mail: sekretariat@zim.com.pl

Sekretariat tel: 032 218-05-51
032 218-05-52
fax: 032 218-05-53

KRS nr 0000149636
Sąd Rejonowy w Katowicach
Wydz. Gosp. KRS
Kapitał Zakładowy: 87 073 000,00 zł

MBS Mikołów
33 8436 0003 0000 0010 7982 0001
ING Bank Śląski o/Mikołów
69 1050 1634 1000 0022 0678 0153

www.zim.com.pl



MAŁOPOLSKA
OKRĘGOWA
I Z B A
INŻYNIERÓW
BUDOWNICTWA

Kraków, dnia 21 grudnia 2012 r.

MAP OIIB/KIS/0054-0566/12

DECYZJA

Na podstawie art.24 ust. 1 pkt 2 ustawy z dnia 15 grudnia 2000 r. o samorządach zawodowych architektów, inżynierów budownictwa oraz urbanistów (*Dz. U. z 2001 r. Nr 5 poz. 42, z późn. zm.*), art. 12 ust. 1 pkt 1 i 5, art. 12 ust. 3, art. 13 ust. 1 pkt 1 oraz art. 13 ust. 4, art. 14 ust. 1 pkt 4 ustawy z dnia 7 lipca 1994 r. Prawo budowlane (*tekst jednolity: Dz. U. z 2010 r. Nr 243 poz. 1623 z późn. zm.*), § 11 ust. 1 pkt 1, § 15 i § 23 ust. 1 rozporządzenia Ministra Transportu i Budownictwa z dnia 28 kwietnia 2006 r. w sprawie samodzielnych funkcji technicznych w budownictwie (*Dz. U. z 2006 r. Nr 83 poz. 578 z późn. zm.*) oraz art. 104 ustawy z dnia 14 czerwca 1960 r. Kodeks postępowania administracyjnego (*tekst jednolity: Dz. U. z 2000 r. Nr 98, poz. 1071 z późn. zm.*).

Małopolska Okręgowa Komisja Kwalifikacyjna
stwierdza, że

Pani mgr inż. **Karolina Ewa Kubica**
urodzona dnia 20.05.1984 r. w Krakowie
uzyskała

UPRAWNIENIA BUDOWLANE

numer ewidencyjny MAP/0516/POOS/12

do projektowania bez ograniczeń
w specjalności instalacyjnej w zakresie sieci, instalacji i urządzeń
ciepłych, wentylacyjnych, gazowych, wodociągowych i kanalizacyjnych.

UZASADNIENIE

Okręgowa Komisja Kwalifikacyjna Małopolskiej Okręgowej Izby Inżynierów Budownictwa w Krakowie na podstawie protokołów z postępowania kwalifikacyjnego oraz z przeprowadzonego egzaminu, stwierdziła, że Pani Karolina Kubica posiada wymagane prawem wykształcenie i praktykę zawodową konieczną do uzyskania uprawnień budowlanych w wyżej wymienionej specjalności i uzyskała pozytywny wynik egzaminu na uprawnienia budowlane. Szczegółowy zakres nadanych uprawnień budowlanych wskazano na odwrocie decyzji.

POUCZENIE

Od niniejszej decyzji służy odwołanie do Krajowej Komisji Kwalifikacyjnej Polskiej Izby Inżynierów Budownictwa w Warszawie, za pośrednictwem Małopolskiej Okręgowej Izby Inżynierów Budownictwa w Krakowie w terminie 14 dni od daty jej doręczenia.

Skład Orzekający
Okręgowej Komisji Kwalifikacyjnej:

1. Przewodniczący Okręgowej Komisji Kwalifikacyjnej
dr inż. Zygmunt Rawicki
2. Członek Składu Orzekającego
inż. Stanisław Chirobak
3. Członek Składu Orzekającego
mgr inż. Maria Kuma

.....
.....
.....



**Szczegółowy zakres uprawnień
do projektowania bez ograniczeń**

**w specjalności instalacyjnej w zakresie sieci, instalacji i urządzeń
ciepłych, wentylacyjnych, gazowych, wodociągowych i kanalizacyjnych**

I. Na mocy art. 12 ust. 1 pkt 1 i 5, art. 13 ust. 4 ustawy - Prawo budowlane (tekst jednolity: Dz. U. z 2010 r. Nr 243, poz. 1623 z późn. zm.), w zakresie objętym wyżej wymienioną specjalnością, niniejsze uprawnienia stanowią podstawę do:

- 1) *projektowania, sprawdzania projektów architektoniczno-budowlanych i sprawowania nadzoru autorskiego,*
- 2) *sprawowania kontroli technicznej utrzymania obiektów budowlanych.*

II. Na mocy § 23 ust. 1 rozporządzenia Ministra Transportu i Budownictwa z dnia 28 kwietnia 2006 r. w sprawie samodzielnych funkcji technicznych w budownictwie (Dz. U. z 2006 r. Nr 83 poz. 578 z późn. zm.), niniejsze uprawnienia uprawniają do:

projektowania obiektu budowlanego takiego jak: sieci, instalacje i urządzenia ciepłe, wentylacyjne, gazowe, wodociągowe i kanalizacyjne, z doбором właściwych urządzeń w projekcie budowlanym.

Zgodnie z § 15 w/w rozporządzenia uprawnienia budowlane do projektowania w odpowiedniej specjalności uprawniają do sporządzania projektu zagospodarowania działki lub terenu, w zakresie danej specjalności.

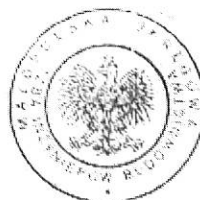
1. Przewodniczący Okręgowej Komisji Kwalifikacyjnej
inż. Zygmunt Rowicki

2. Członek Składu Orzekającego
inż. Stanisław Chrabak

3. Członek Składu Orzekającego
mgr inż. Nacisła Duma

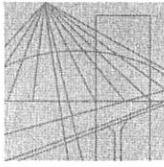
Skład Orzekający
Okręgowej Komisji Kwalifikacyjnej:

Tomáš Miel
Stępczyk
Dy



Otrzymują:

1. Pani Kurołina Kubica
ul. Gęsin 10
31-535 Rysków
2. Główny Inspektor Nadzoru Budowlanego
3. w/a



MAŁOPOLSKA
OKRĘGOWA
I Z B A
INŻYNIERÓW
BUDOWNICTWA



Kraków, 2 marca 2016 r....

Zaświadczenie

Pan/Pani.....**Karolina Ewa Kubica**.....

miejsce zamieszkania.....**ul. Gęsia 10**.....

.....**31-535 Kraków**.....

jest członkiem Małopolskiej Okręgowej Izby Inżynierów Budownictwa

o numerze ewidencyjnym**MAP/IS/0113/13**.....

i posiada wymagane ubezpieczenie od odpowiedzialności cywilnej.

Niniejsze zaświadczenie jest ważne od dnia**1 marca 2016 r.**.....

do dnia**31 sierpnia 2016 r.**.....

MAŁOPOLSKA OKRĘGOWA IZBA
INŻYNIERÓW BUDOWNICTWA
W KRAKOWIE

PRZEWODNICZĄCY RADY
MAŁOPOLSKIEJ OKRĘGOWEJ IZBY
INŻYNIERÓW BUDOWNICTWA
w Krakowie

dr inż. Stanisław Karczmarski

(pieczęć i podpis przewodniczącego OIIB)

WOJEWÓDZTWO MAŁOPOLSKIE
www.map.piib.org.pl e-mail: map@map.piib.org.pl
30-054 Kraków, ul. Czarnowiejska 30, tel. + 48 12 630 90 60, 630 90 61, fax +48 12 632 95 69



MAP OIIB/KK/0054-0275/09

Kraków, dnia 21 grudnia 2009 r.

DECYZJA

Na podstawie art. 24 ust. 1 pkt 2 ustawy z dnia 15 grudnia 2000 r. o samorządach zawodowych architektów, inżynierów budownictwa oraz urbanistów (*Dz. U. z 2001 r. Nr 5 poz. 42, z późn. zm.*), art. 12 ust. 1 pkt. 1 i 5, art. 12 ust. 3, art. 13 ust. 1 pkt 1 oraz art. 13 ust. 4, art. 14 ust. 1 pkt 2a ustawy z dnia 7 lipca 1994 r. Prawo budowlane (*tekst jednolity: Dz. U. z 2006 r. Nr 156 poz. 1118 z późn. zm.*), § 11 ust 1 pkt. 1, §15 i § 18 ust. 1 rozporządzenia Ministra Transportu i Budownictwa z dnia 28 kwietnia 2006 r. w sprawie samodzielnych funkcji technicznych w budownictwie (*Dz. U. z 2006 r. Nr 83 poz. 578 z późn. zm.*) oraz art. 104 ustawy z dnia 14 czerwca 1960 r. Kodeks postępowania administracyjnego (*tekst jednolity: Dz. U. z 2000 r. Nr 98, poz. 1071 z późn. zm.*).

Małopolska Okręgowa Komisja Kwalifikacyjna

stwierdza, że

Pan mgr inż. **Paweł Aleksander Kubica**

urodzony dnia 29.12.1980 r. w Krakowie
uzyskał

UPRAWNIENIA BUDOWLANE

numer ewidencyjny MAP/0252/POOD/09

do projektowania bez ograniczeń
w specjalności drogowej.

UZASADNIENIE

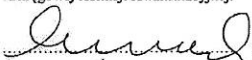


Okręgowa Komisja Kwalifikacyjna Małopolskiej Okręgowej Izby Inżynierów Budownictwa w Krakowie na podstawie protokołów z postępowania kwalifikacyjnego oraz z przeprowadzonego egzaminu, stwierdziła, że Pan Paweł Kubica posiada wymagane prawem wykształcenie i praktykę zawodową konieczną do uzyskania uprawnień budowlanych w wyżej wymienionej specjalności i uzyskał pozytywny wynik egzaminu na uprawnienia budowlane. Szczegółowy zakres nadanych uprawnień budowlanych wskazano na odwrocie decyzji.

POUCZENIE

Od niniejszej decyzji służy odwołanie do Krajowej Komisji Kwalifikacyjnej Polskiej Izby Inżynierów Budownictwa w Warszawie, za pośrednictwem Małopolskiej Okręgowej Izby Inżynierów Budownictwa w Krakowie w terminie 14 dni od daty jej doręczenia.

Skład Orzekający
Okręgowej Komisji Kwalifikacyjnej:

1. Przewodniczący Okręgowej Komisji Kwalifikacyjnej
dr inż. Stanisław Karczmarczyk
2. Członek Składu Orzekającego
dr inż. Janusz Cieśliński
3. Członek Składu Orzekającego
mgr inż. Piotr Kutylński



Otrzymują:

1. Pan Paweł Kubica
ul. Mała Góra 16/174
30-864 Kraków
2. Główny Inspektor Nadzoru Budowlanego
3. a/a

**Szczegółowy zakres uprawnień
do projektowania bez ograniczeń**

w specjalności drogowej

I. Na mocy art. 12 ust. 1 pkt 1 i 5, art. 13 ust. 4 ustawy - Prawo budowlane (tekst jednolity: Dz. U. z 2006 r. Nr 156, poz. 1118 z późn. zm.), w zakresie objętym wyżej wymienioną specjalnością, niniejsze uprawnienia stanowią podstawę do:

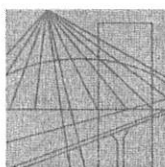
- 1) projektowania, sprawdzania projektów architektoniczno-budowlanych i sprawowania nadzoru autorskiego,*
- 2) sprawowania kontroli technicznej utrzymania obiektów budowlanych.*

II. Na mocy § 18 ust. 1 rozporządzenia Ministra Transportu i Budownictwa z dnia 28 kwietnia 2006 r. w sprawie samodzielnych funkcji technicznych w budownictwie (Dz. U. z 2006 r. Nr 83 poz. 578 z późn. zm.), niniejsze uprawnienia uprawniają do:

projektowania obiektu budowlanego takiego jak:

- 1) droga, w rozumieniu przepisów o drogach publicznych, z wyłączeniem drogowych obiektów inżynierskich oprócz przepustów;*
- 2) droga dla ruchu i postoju statków powietrznych oraz przepust.*

Zgodnie z § 15 w/w rozporządzenia uprawnienia budowlane do projektowania w odpowiedniej specjalności uprawniają do sporządzania projektu zagospodarowania działki lub terenu, w zakresie danej specjalności.



MAŁOPOLSKA
OKRĘGOWA
I Z B A
I N Ż Y N I E R Ó W
B U D O W N I C T W A



WOJEWÓDZTWO
MAŁOPOLSKIE
e-mail: map@map.piib.org.pl

16 lutego 2016 r.
Kraków,

Zaświadczenie

Pan/Pani **Paweł Kubica**

ul. Gęsia 10
miejsce zamieszkania

31-535 Kraków
.....

jest członkiem Małopolskiej Okręgowej Izby Inżynierów Budownictwa

MAP/BD/0048/10
o numerze ewidencyjnym

i posiada wymagane ubezpieczenie od odpowiedzialności cywilnej.

Niniejsze zaświadczenie jest ważne od dnia **1 marca 2016 r.**

do dnia **31 sierpnia 2016 r.**

PRZEWODNICZĄCY RADY
MAŁOPOLSKIEJ OKRĘGOWEJ IZBY
I N Ż Y N I E R Ó W B U D O W N I C T W A
w Krakowie

Stanisław Karczmarczyk
dr inż. Stanisław Karczmarczyk

(pieczęć i podpis przewodniczącego OIIB)

MAŁOPOLSKA OKRĘGOWA IZBA
I N Ż Y N I E R Ó W B U D O W N I C T W A
W K R A K O W I E

www.map.piib.org.pl tel + 48 12 632 35 59, fax +48 12 632 35 59, 30-054 Kraków, ul. Czarnowiejska 50.



WOJEWODA MAŁOPOLSKI

AB.III.7131/20/2000

Kraków, dnia 7 kwietnia 2000 r.

DECYZJA O NADANIU UPRAWNIENÍ BUDOWLANYCH
Nr ewid. 92/2000

Na podstawie art. 13 ust. 1 pkt 1 i 2, art. 14 ust. 1 pkt 4 ustawy z dnia 7 lipca 1994 r. - Prawo budowlane (Dz.U. Nr 89 z dnia 25 sierpnia 1994 r., poz. 414), w związku z art. 104 § 1 k.p.a., po rozpatrzeniu wniosku Pana mgr inż. Edwarda Figa - na podstawie dokumentów stwierdzających wymagane wykształcenie i praktykę zawodową oraz na podstawie pozytywnej oceny z egzaminu na uprawnienia budowlane złożonego przed Komisją Egzaminacyjną,

n a d a j ę

Panu Edwardowi FIGA – mgr inż. melioracji wodnych
urodzonemu dnia 8 października 1934 r. w Kamieniu

UPRAWNIENIA BUDOWLANE

do projektowania i kierowania robotami budowlanymi
bez ograniczeń

w specjalności instalacyjnej w zakresie:
sieci, instalacji i urządzeń: wodociągowych i kanalizacyjnych,
ciepłych, wentylacyjnych i gazowych.

Od decyzji niniejszej służy Panu prawo wniesienia odwołania do Głównego Inspektora Nadzoru Budowlanego w Warszawie, ul. Krucza 38/42, za pośrednictwem Wojewody Małopolskiego, w terminie 14 dni od daty otrzymania niniejszej decyzji.



E up. Wojewody Małopolskiego
mgr inż. arch. Elżbieta Gabryś
Wydział Architektury Budownictwa
1 (Szczepanów Przedmieście)

Otrzymują:

1. Pan mgr inż. Edward Figa, ul. Bałuckiego 7A/1, 30-318 Kraków
2. Główny Urząd Nadzoru Budowlanego, ul. Krucza 38/42, 00-926 Warszawa
3. a.a.

31-156 Kraków, ul. Busztowa 22 * tel. (12) 422 33 71 * fax (12) 422 72 08

