



Ochrona bobra europejskiego i obecny stan polskiej populacji.



Obowiązujący od XVII wieku do 1840 roku, a więc przez 300 lat Statut Litewski chronił bobry na Ziemiach Polskich.

Czytamy „ Gdyby, kto miał w czyjej ziemi bobrowe gony mógł żądać aby właściciel tego gatunku, ani sam ani ludziom pozwalał podorywać pole lub karczować, siano żąć w odległości rzucenia kija celem aby były bobry płoszone gdyż raz wypłoszony z gonu tracił cały przemysł, który społeczeństwu bobrów czyni go użytecznym”.



Po ustaniu II wojny światowej bobry pojawiły się na rzece Czarna Hańcza i Marycha nieco później na jeziorze Wigry.

W wyniku pierwszych reintrodukcji zainicjowanych przez prof. Czaję i Dehnela w 1949 r wsiedlono kilka par bobrów z Woroneża na stare kanały Fortu Osowiec i uroczysko Radosna k/Gdańska.



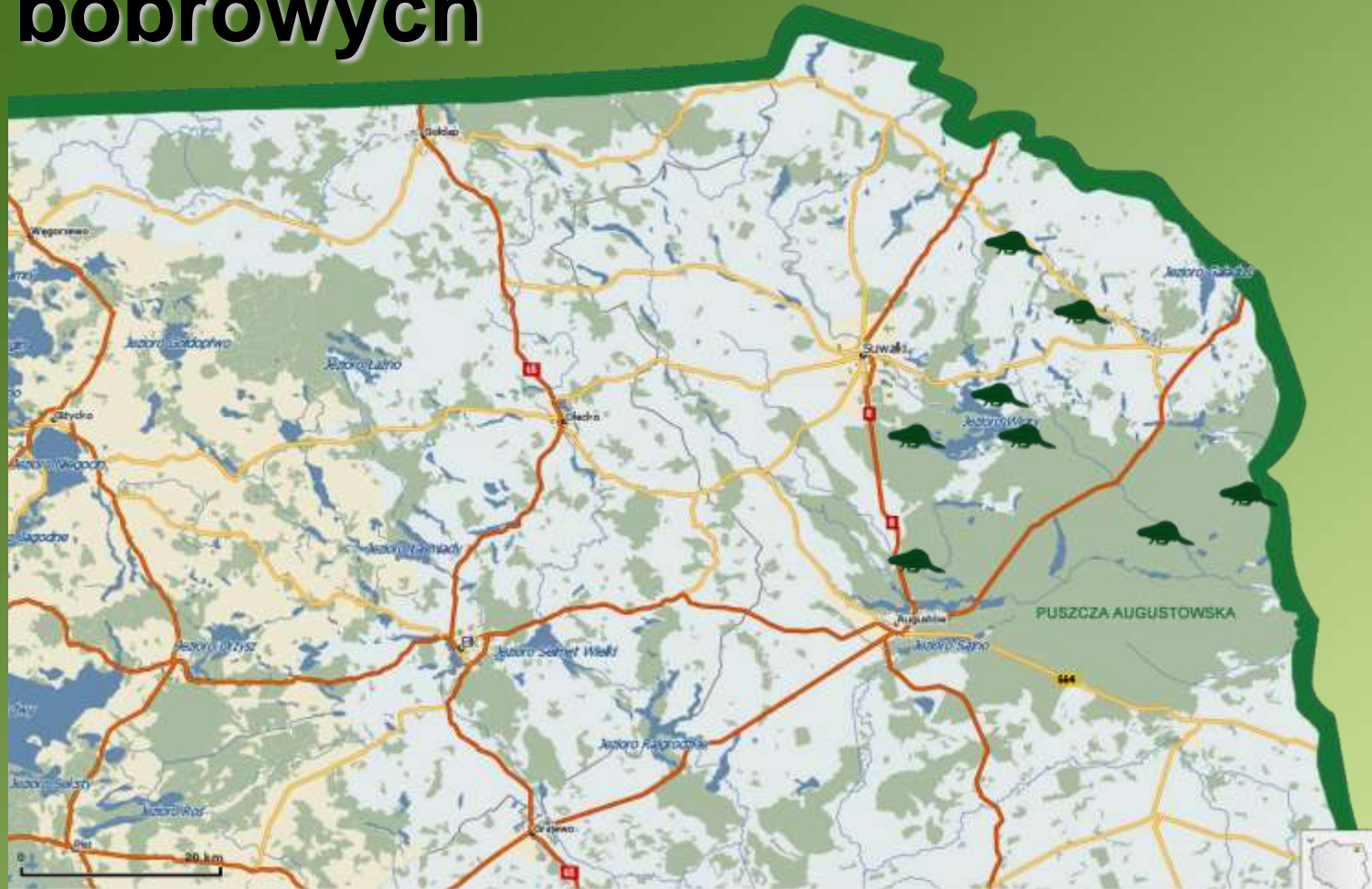
Lokalizacja pierwszych stanowisk bobrowych



Rzeka Marycha w lesie Łeśniak w Krąśnoipolwsiędnium
w obrębie przodku 2 km rzeki przebywa 36 bobrów.
Wg relacji ludności bobry pojawiły się w 1945 r. się w 1944 r.



Lokalizacja pierwszych stanowisk bobrowych



Stajnowiska w Mąszech, Szczepku, Kąwęczynie, Szczepinie, Moryjcie przebywały w najdłuższym czasie. Pojawienie się bobrów w końcu lat 50-tych.



W 1955 r. Rosjanie wprowadzali 40 bobrów w zlewnię Pregoly, 30 bobrów na rzekę Szeszupa i rok później kilkanaście bobrów w sąsiedztwie naszej granicy na terenach obecnej Białorusi. Już w latach 60-tych obserwowano stałą migrację tych zwierząt na teren Polski.



Bardzo dynamiczna suwalska populacja bobrów połączyła się poprzez migrację Kanałem Augustowskim i prawobrzeżnymi dopływami Biebrzy, m.in. rzeką Ełk i Pisa z populacją biebrzańską.



Według danych Ministerstwa Leśnictwa i Przemysłu Drzewnego w 1975 roku zainwentaryzowane bobry przebywały w rezerwach ścisłych.

Województwo białostockie:

Żeremie bobrowe na jeziorku Bobruczek, stanowiska najbardziej wysunięte na północ. Jeden z najwcześniejszych rezerwatów bobrowych w Polsce.

Żeremie na wyspie jezioro Długie w pobliżu jeziora Wigry.

Rezerwat Stary Folwark z żeremiem bobrowym przy ujściu Czarnej Hańczy z jeziora Wigry.

Na rzece Marycha w okolicy wsi Murowany Most i Smolany trzy rodziny bobrów żyjących w norach.

Na rzece Marycha w okolicy wsi stanowisko w sąsiedztwie granicy wschodniej Państwa.

Na jeziorze Wigry we wsi Zakąty - dwa żeremia.

Na małym jeziorze Klonek we wsi Zakąty, w sąsiedztwie jeziora Wigry.

Stanowisko na rzece Czarna Hańcza w okolicy wsi Dworczyisko. Bobry żyją w norach.

Stanowiska na rzece Szczeberka we wsi Szczebra, bobry żyjące w norach.

Ostoja bobrów w Osowcu na Kanale Rudzkim i rzece Biebrza - jedna z najliczniejszych populacji.

Stanowiska na rzece Narewka w Puszczy Białowieskiej – bobry żyjące w norach.

Stanowiska na rzece Hwoźna w Puszczy Białowieskiej – bobry żyjące w norach.

Województwo olsztyńskie:

Rezerwat Kudypy na rzece Pasłęka w leśnictwie Bobry i Żelazowice – najliczniejsze stanowiska bobrów.

Stanowiska na rzece Pasłęka w nadleśnictwie Braniewo i Słobity.

Rezerwat Kandyty na terenie Leśnictwa Dzikowo w powiecie ławskim.

Stanowisko bobrowe w leśnictwie Kudypki k/Olsztyna.

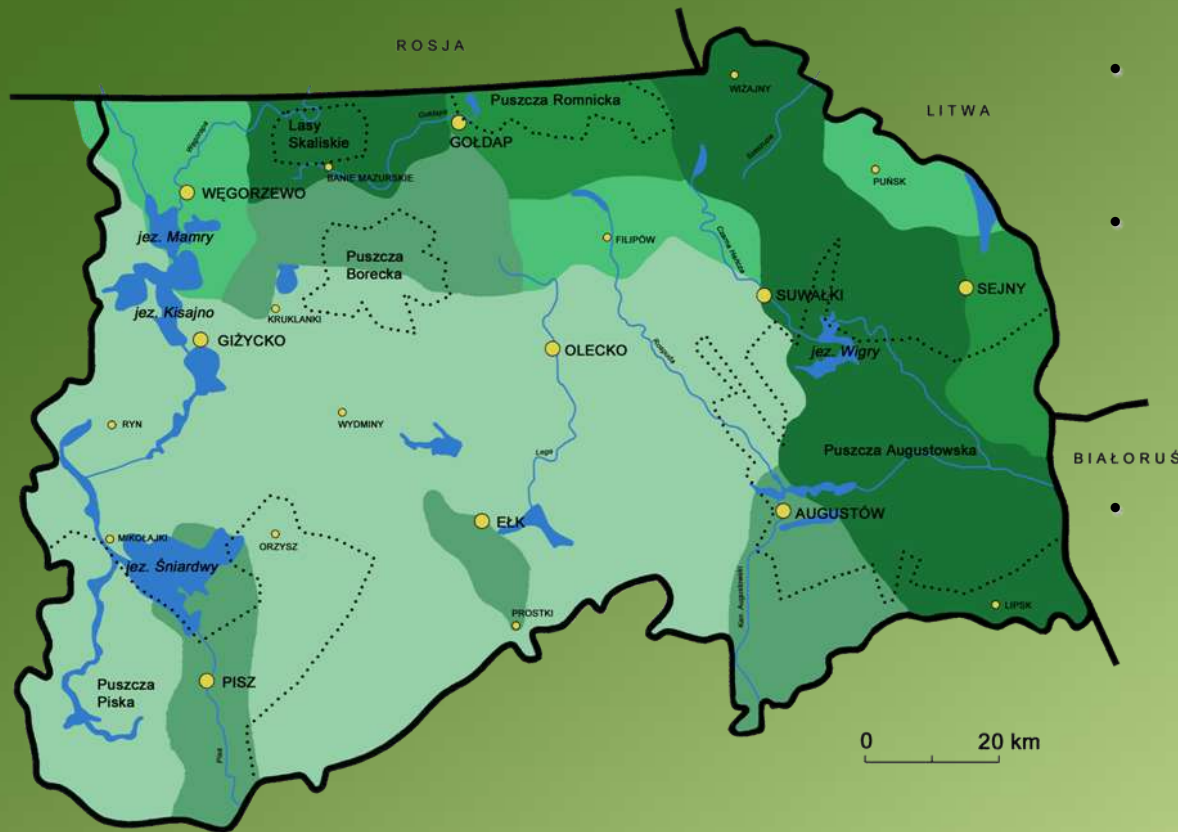


Liczebność suwalskiej populacji bobrów

Rok	Ilość rodzin	Ilość osobników	Tempo wzrostu rodzin/rok
1958	---	130	
1966	---	270	
1977	137	507	
1987	534	1976	39,7
1994	1230	4551	99,4
1998	1369	5065	34,7
2007	1685	6235	35,1



Zagęszczenie populacji bobrów w 1998 roku



- Średnie zagęszczenie populacji- 14,8 rodzin/100 km²
- Bardzo wysokie zagęszczenie populacji powyżej 40 rodzin/100 km²- Lasy Skaliskie, Puszcza Romińska, północna Suwalszczyzna i Puszcza Augustowska.
- Najmniejsze zagęszczenie - do 10 rodzin/100 km² obejmujące 46% powierzchni to tereny otwarte, krajobraz rolniczy - rejon Giżycka, Olecka i Elku.

Zagęszczenie populacji na 100 km²

	do 2 stanowisk - śladowe
	od 3 do 10 stanowisk - małe
	od 11 do 20 stanowisk - średnie
	od 21 do 40 stanowisk - wysokie
	powyżej 40 stanowisk - bardzo wysokie

Powierzchnia

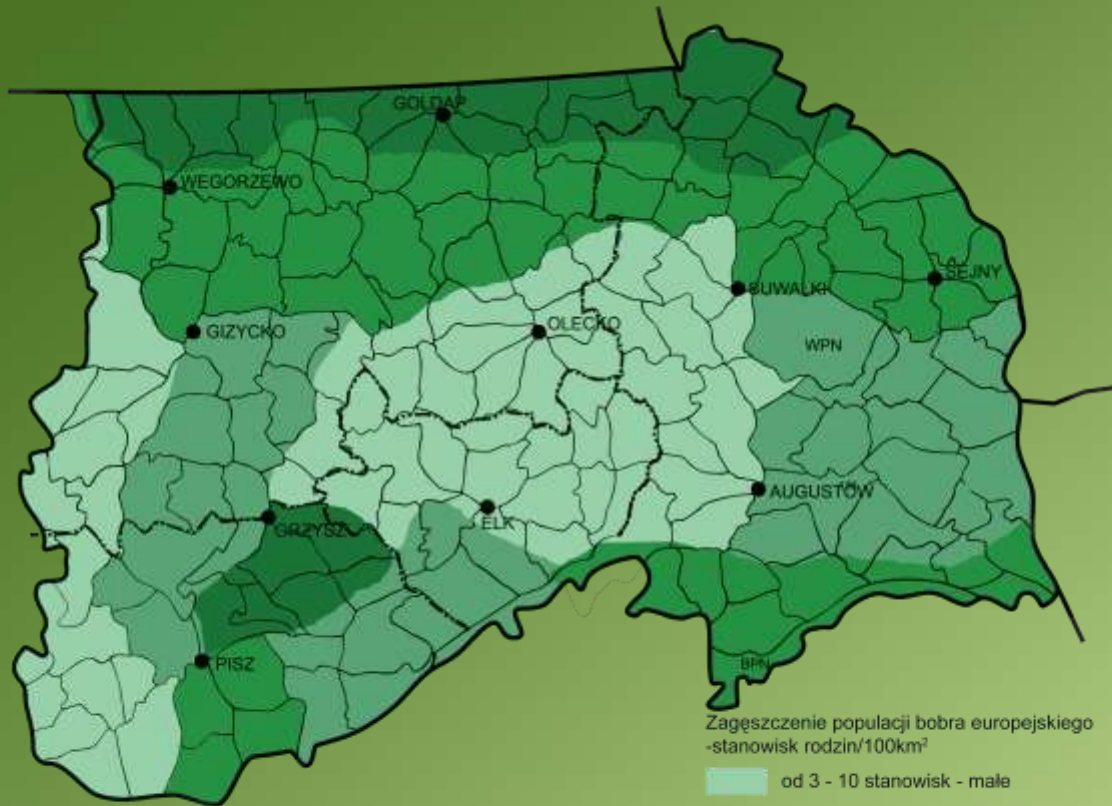
457875 ha
134559 ha
85034 ha
61673 ha
195298 ha

Stopień zagęszczenia

49,0%
14,4%
9,1%
6,6%
20,9%



Zagęszczenie populacji bobrów w 2007 roku



Zagęszczenie populacji bobra europejskiego
-stanowisk rodzin/100km²

- od 3 - 10 stanowisk - małe
- od 10 - 20 stanowisk - średnie
- od 20 - 30 stanowisk - wysokie
- powyżej 30 stanowisk - bardzo wysokie

- Średnie zagęszczenie populacji wzrosło i wynosi 16,9 rodzin/100 km²
- Najniższe zagęszczenie - do 10 rodzin/100 km² obejmujące 28% powierzchni to tereny otwarte, krajobraz rolniczy - rejon Olecka i Ełku.
- O połowę spadło zagęszczenie populacji bobra Puszczy Augustowskiej – silna presja ze strony wilka i rysia.
- Dynamicznie rozwija się populacja na Wielkich Jeziorach Mazurskich – Jezioro Śniardwy, Roś, Nidzkie.



Porównując wyniki inwentaryzacji bobrów z 2007 r. przeprowadzonej przez administrację Lasów Państwowych i koła łowieckie ze stanem populacji w latach wcześniejszych wskazuje, że najwyższa dynamika wzrostu populacji bobrów wystąpiła do 1994 roku. Roczny przyrost naturalny sięgał nawet 12%. Od tego roku tempo wzrostu sukcesywnie spadło. Świadczy o tym roczny przyrost populacji w roku 2007 wynoszący tylko 2,6%.



Z siedmiu podgatunków bobra europejskiego – ***Castor fiber*** Linneaus na Mazurach i Suwalszczyźnie występuje podgatunek – ***Castor fiber vistulanus*** Matschie (bóbr wschodnio-europejski dorzecza Wisły). Jest to populacja hybrydowa powstała w wyniku reintrodukcji bobrów białoruskich i woroneskich na tereny przygraniczne Polski. W wyniku późniejszej migracji bobry pojawiły się w północno-wschodniej Polsce.



Bóbr białoruski – *Castor fiber* Lavrov jak i bóbr woroneski *Castor fiber orientoeuropaeus* Lavrov nie wykazuje względem siebie żadnych różnic anatomiczno-morfologicznych a wyróżnia ich tylko pochodzenie stąd nie mogą być uznawane za podgatunek.



W 1976 r rozpoczęto realizację „Programu aktywnej ochrony bobra europejskiego w Polsce” który zakładał by bóbr ściśle chroniony stał się w przyszłości gatunkiem niezagrożonym i by powrócił w przyrodniczy krajobraz naszego Kraju.



Prof. Wirgiliusz Żurowski
ze Stacji Badawczej PAN w
Popielnie w 1976r. pisał w
Łowcu Polskim „ *... tylko*
czynne zajęcie się
bobrem i powiązanie ich
ochrony z aspektem
gospodarczym może je
zachować dla
przyszłych pokoleń...”





Założenia programu:

- **aktywna ochrona zwierząt i środowiska w którym bobry żyją**
- **odłowy i przesiedlenia**

Realizatorzy programu:

- **Stacja Badawcza PAN Popielno**
- **Polski Związek Łowiecki- bezpośredni wykonawca Zarząd Wojewódzki później - Okręgowy PZŁ w Suwałkach.**



Pierwsze wsiedlenia z udziałem od kilku do kilkunastu osobników prowadzone były na Pojezierzu Mazurskim – jez. Śniardwy, Dobrzyńsko – Brodnickim, w Borach Tucholskich na rzece Brda i Wda oraz w Wielkopolsce na Warcie i Noteci.



W latach 1976 – 1986 odłowiono z Suwalszczyzny i przesiedlono w górne dorzecze Wisły i Odry 223 osobników. Bobry powróciły w Karpaty, Sudety i 24 rodziny w dorzecze Warty i Noteci.

(Graczyk)



Reintrodukcja bobra europejskiego (*Castor fiber*) w latach 1974-1986 (Kasperczyk 1987r.)

Miejsce wsiedlenia	Rok (lata) wsiedlenia	Ilość osobników
Pojezierze Mazurskie - południowa część Wielkich Jezior Mazurskich - rzeka Omulew	1976-1978 i 1984 1984	34 9
Pojezierze Dobrzyńsko-Brodnickie	1976-1977	14
Bory Tucholskie - rzeka Brda	1978-1979	23
Kujawy - rzeka Rakutówka	1981	8
Puszcza Kampinoska - Kanał Łosica	1980	7
Południowa część Niziny Mazowieckiej - rzeka Rawka, Pilica, Wilga	1982-1984	27
Polesie Lubelskie - lasy parczewskie, lasy sobiborskie	1979-1981	21
Roztoczański Park Narodowy - rzeka Wieprz	1979	9
Beskid Niski -rzeka Wisłoka k/Gorlic Beskid Sądecki - rzeka Poprad k/Krynicy	1980-1984	53
Jurajskie Parki Krajobrazowe	1985	10
Góry Świętokrzyskie rzeka Czarna Staszowska	1985	8
Razem:		223



Po dwuletniej przerwie w 1988 roku realizacja programu została wznowiona przez Polski Związek Łowiecki. Do 2003 roku odłowiono z obszarów Polski północno – wschodniej i przesiedlono ponad 1300 bobrów.



Reintrodukcja bobra europejskiego (*Castor fiber*) w latach 1988-2000 (Goździewski 2008r.)

Miejsce wsiedlenia	Rok (lata) wsiedlenia	Ilość osobników
Pojezierze Iławskie	1988	12
Warmia	1988	4
Pojezierze Olsztyńskie	1989	6
Brodnicki Park Krajobrazowy	1989	6
Kujawy	1995	24
Pobrzeże Słowińskie	1990-1991	23
	1995	14
Wyżyna Małopolska	1990	5
Polesie Lubelskie	1996	4
Park Krajobrazowy – Lasy Janowskie	1994	7
Poleski Park Narodowy	1992	13
Kotlina Oświęcimska	1993	14
	1996	10
Wyżyna Krakowsko-Częstochowska	1993	5
Wielkopolska	1994	19



Reintrodukcja bobra europejskiego (*Castor fiber*) w latach 1988-2000 (Goździewski 2008r.)

Miejsce wsiedlenia	Rok (lata) wsiedlenia	Ilość osobników
Pogórze Dynowskie	1988	9
Świętokrzyski Park Narodowy	1989	9
Nizina Śląska	1994 1997-1999	13 61
Wyżyna Śląska	1998	17
Sudety	1997-2000	43
Beskid Śląski i Żywiecki	1996-1999	45
Beskid Śląski	1995	8
Beskid Niski	1999	66
Kotlina Sandomierska	1991-1997	198
Park Krajobrazowy Pogórza Przemyskiego	1994	15
Bieszczady	1994-2000	200
Czechosłowacja, późn. Republika Czeska - Morawy	1991-1992	20
Razem:		870























**W żeremiach
bobrowych mają
swoje schronienia
norki, tchórze a
nawet wydry.**



Przesiedlenia bobrów

W dorzeczu Sanu:

- Na terenie Bieszczad i Beskidu Niskiego wsiedlono około 300 bobrów.
- Na terenie Kotliny Sandomierskiej, Roztocza i Wyżyny Lubelskiej ponad 150 bobrów



Przesiedlenia bobrów





Przesiedlenia bobrów





Przesiedlenia bobrów





Przesiedlenia bobrów





Przesiedlenia bobrów





Przesiedlenia bobrów





Przesiedlenia bobrów



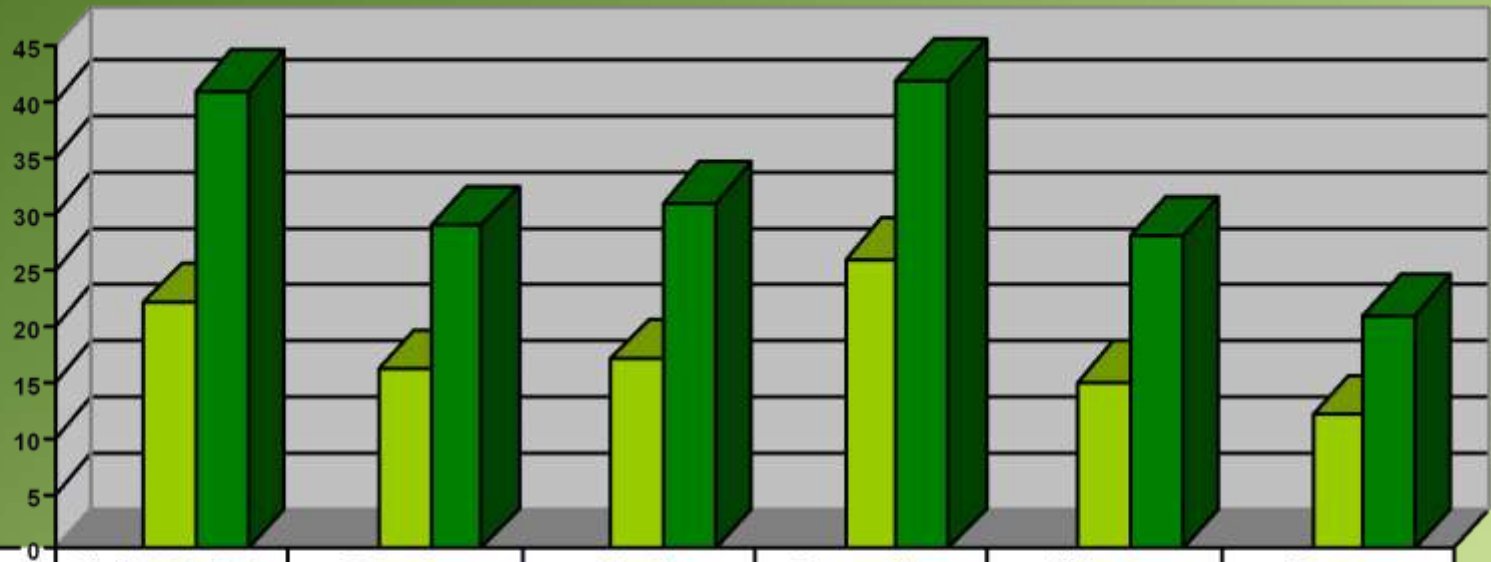


Przesiedlenia bobrów





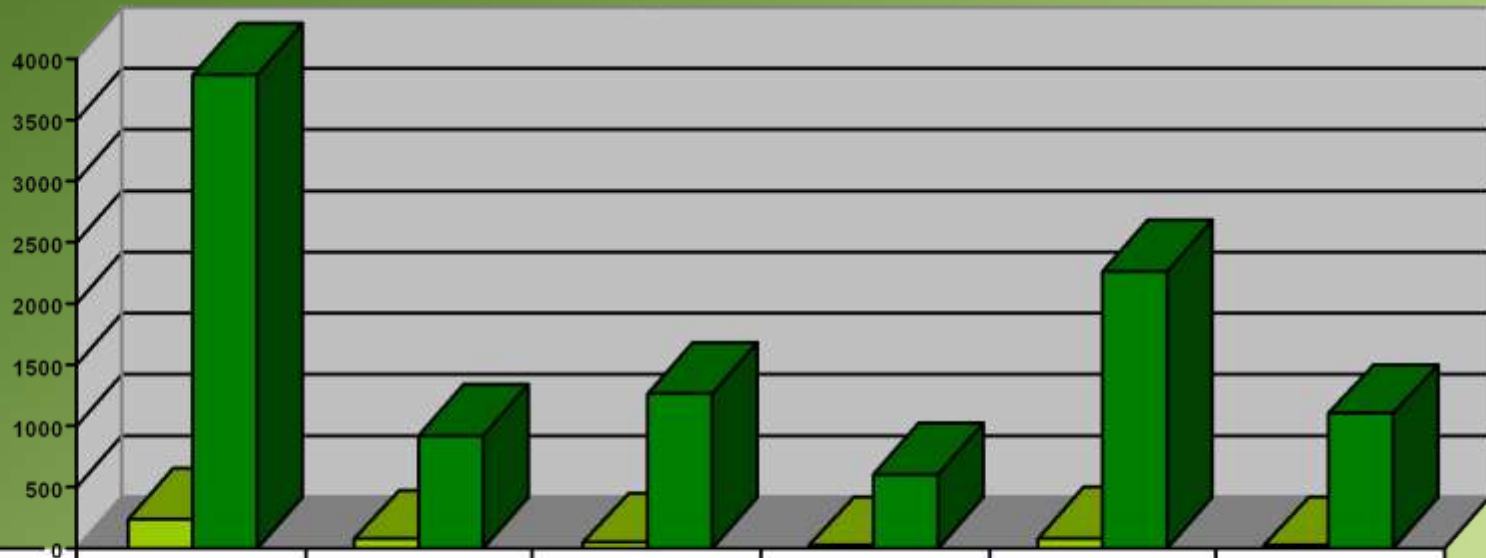
Wzrost liczby gatunków kręgowców w miejscach prowadzonej reintrodukcji bobra w Bieszczadzkim Parku Narodowym w okresie 1993-2003 (Derwich, 2005 r.)



Stanowisko	Niedźwiedzi Potok	Bobrowiec	Handie	Tarnawa Wyżna	Wołosate	Moczarne
Wysokość n.p.m.	793 n.p.m.	752 n.p.m.	750 n.p.m.	670 n.p.m.	741 n.p.m.	730 n.p.m.
Ilość gatunków przed wsiedleniem	22	16	17	26	15	12
Ilość gatunków po wsiedleniu	41	29	31	42	28	21
Wzrost w %	86,4	81,3	82,4	61,5	86,7	75,0



Wzrost retencji wody w miejscach prowadzonej reintrodukcji bobra w Bieszczadzkim Parku Narodowym w okresie 1993-2003 (Derwich, 2005 r.)



Stanowisko	Niedźwiedzi Potok	Bobrowiec	Handlie	Tarnawa Wyżna	Wołosate	Moczarne
Pojemność średnia początkowa w m ³	245	67	43	17	85	15
Pojemność średnia roczna po 5-leciu w m ³	3859	917	1261	600	2254	1094
Wzrost	16 - krotne	14 - krotne	29 - krotne	35 - krotne	27 - krotne	73 - krotne



Obszar bytowania populacji bobrów w Bieszczadach i Beskidzie Niskim wyznaczają wąskie pasy aluwiów ciągnących się wzdłuż rzek i potoków porośniętych wierzbą.

Rozwojowi i funkcjonowaniu populacji na tych terenach sprzyja niskie zaludnienie, bogactwo żeru, stale pomniejszające się obszary upraw rolnych i postępująca sukcesja leśna.



Przesiedlenia bobrów

W górnym dorzeczu Odry:

Na Nizinie Śląskiej, w Sudetach 220 bobrów
w tym na terenie Borów Dolnośląskich około
150 bobrów

orazi:

Na Pojezierzu Słowińskim, Kaszubskim, w
Borach Tucholskich, na rzece Pilica w
okolicy Zalewu Sulejowskiego, w Kotlinie
Oświęcimskiej oraz wysoko w górach na
rzece Dunajec w okolicy Krościenka



Przesiedlenia bobrów





Przesiedlenia bobrów





Przesiedlenia bobrów





Przesiedlenia bobrów





Przesiedlenia bobrów





Przesiedlenia bobrów





Przesiedlenia bobrów





Przesiedlenia bobrów





Odłowy bobrów



- **Odłowy bobrów na stawach u źródeł rzeki Pilicy 8-10 listopada 2006r.**
- **Bardzo trudne warunki – rozległe nory w groblach, zwięzły grunt przemieszany z łupkami wapiennymi utrudniał pracę ekipy.**
- **Odłowiono tylko 1-go bobra, który pozostał po licznej rodzinie –silna presja dziczających psów.**



Odłowy bobrów





Odłowy bobrów





Odłowy bobrów





Odłowy bobrów



**Odłowy bobrów na
rzece Małynka w
górnym dorzeczu
Narwii – 8 grudnia
2006r.**



Odłowy bobrów



Bobry występują bardzo licznie na całym odcinku rzeki i rowach melioracyjnych.



Odłowy bobrów





Odłowy bobrów





Odłowy bobrów



W dniu 7 i 8 listopada 2007 r. odłowiono 9 bobrów na stawach rybnych w Irządzie i z podtopionych łąk w miejscowości Otola k/Zawiercia.



Odłowy bobrów





Odłowy bobrów





Przesiedlenia bobrów



Odłowione bobry zostały wsiedlone w dniu 8 listopada 2007 r. na terenie Parku Krajobrazowego Horna Orava na Słowacji – zbiornik wodny na Oravie.



Odłowy bobrów



**Odłowy bobrów na terenie
Koncernu Naftowego PKN
„Orlen” w Płocku w dniu
20 i 21 października 2009r.
Odłowioną parę
rodzicielską i 2 osobniki
młode w wieku 2,5 lat.**



Odłowy bobrów





Odłowy bobrów





W wybranych miejscach reintrodukcji uwalniano 4-6 rodzin tj. kilkanaście osobników. W przypadku stwierdzonych ubytków dokonywano wsiedleń uzupełniających.

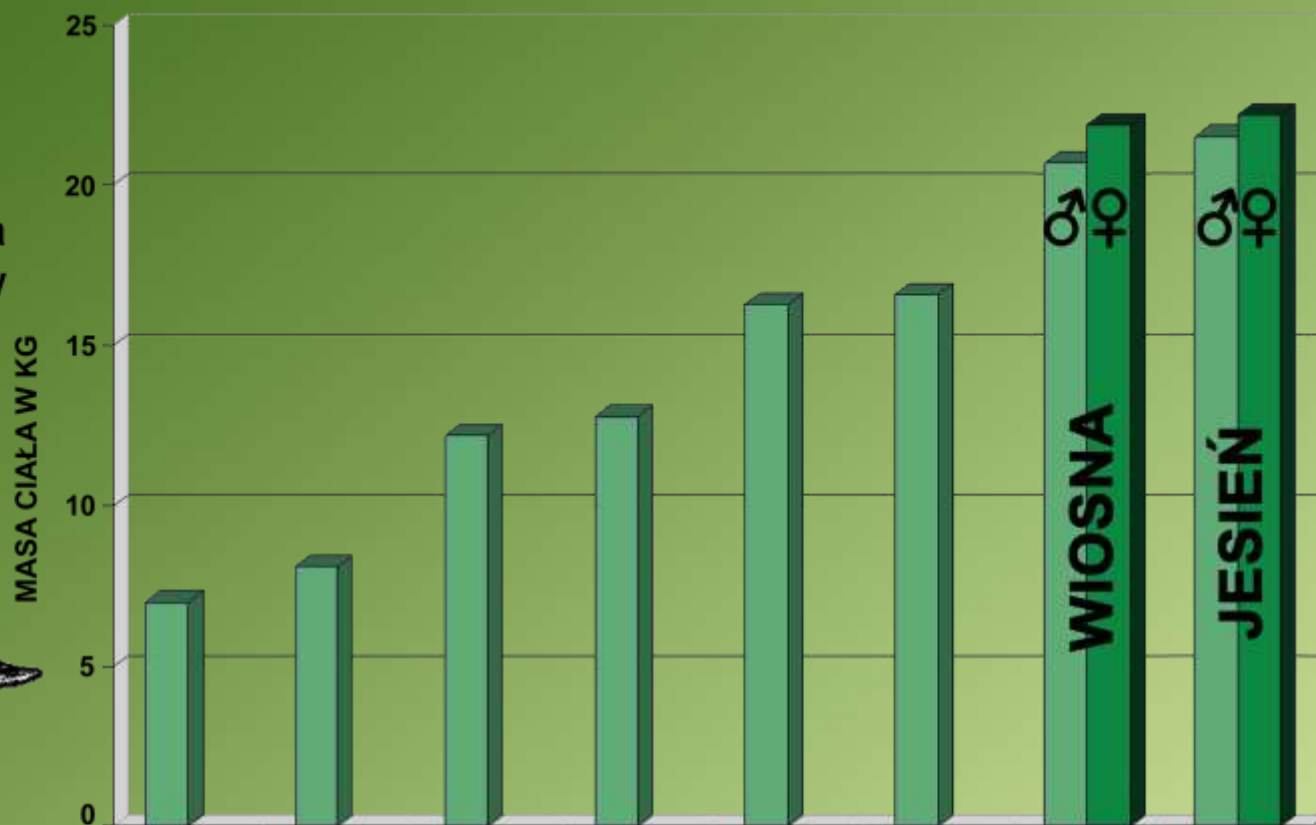
Dzięki dobrze opanowanej technice odłowów i sprawnym transporcie zwierząt w miejsce wsiedleń upadki nie przekraczały 3 %.



Na wysoki potencjał reprodukcyjny populacji pochodzący z reintrodukcji wpływało właściwe kojarzenie par, struktura wiekowa oraz wysoki sięgający powyżej 25 % udział dojrzałych samic, zdolnych do rozrodu.



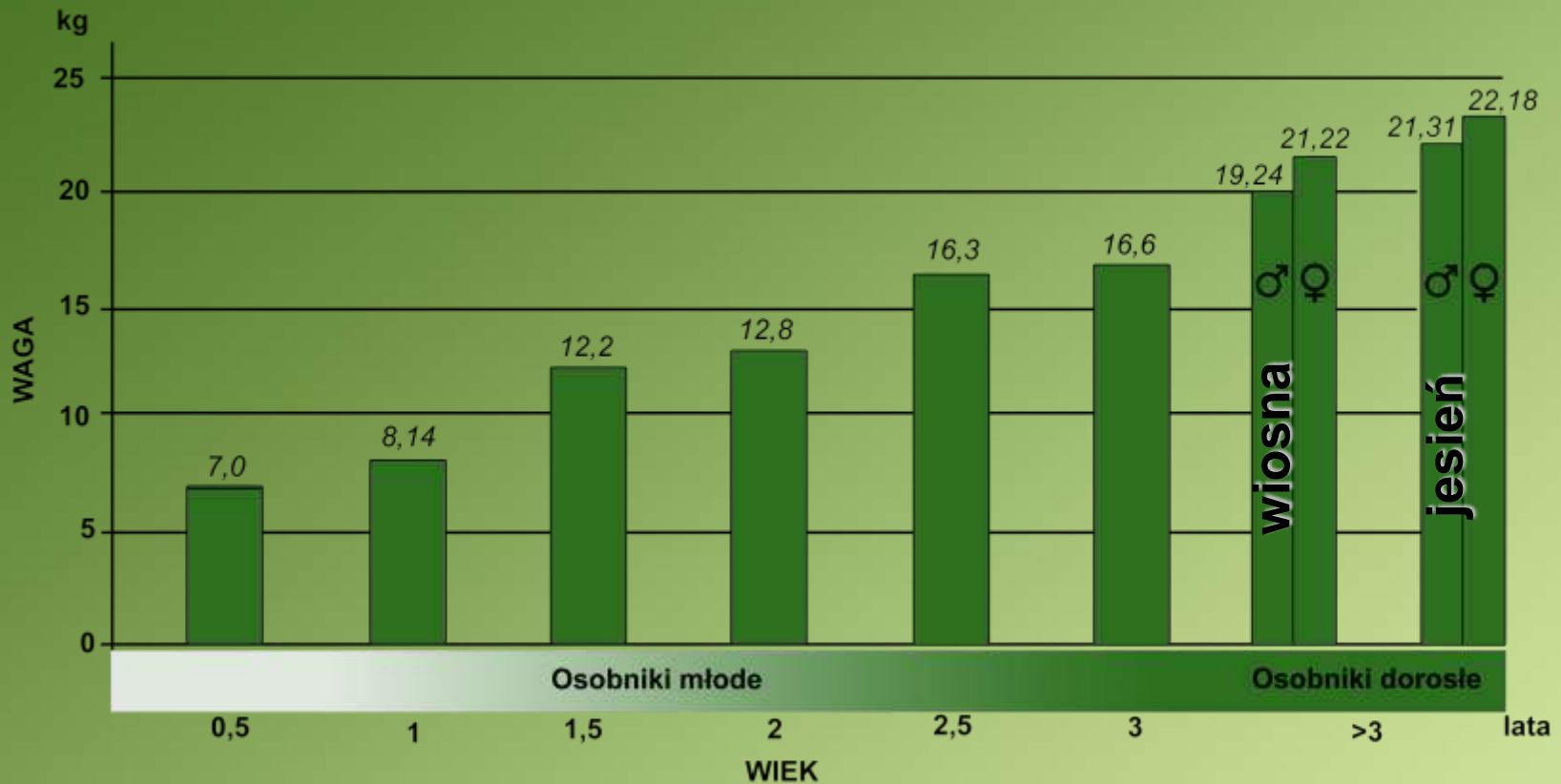
Struktura wiekowa i masa ciała odłowionych bobrów



Wiek w latach	0,5	1	1,5	2	2,5	3	< 3 lat
Ilość osobników	141	93	93	78	72	88	413
Udział procentowy (%)	14,4	9,5	9,5	8,0	7,4	9,0	42,2
Średnia masa ciała (kg)	7,0	8,1	12,2	12,8	16,3	16,6	21,6
Przyrost masy ciała z wiekiem (%)	-	+13,6	+33,6	+4,7	+21,5	+1,8	-



Wiek i waga odłowionych bobrów





Struktura płciowa 1115 odłowionych bobrów 1:1

♀ 516 osobników - 50,84%, ♂ 499 osobników - 49,16%



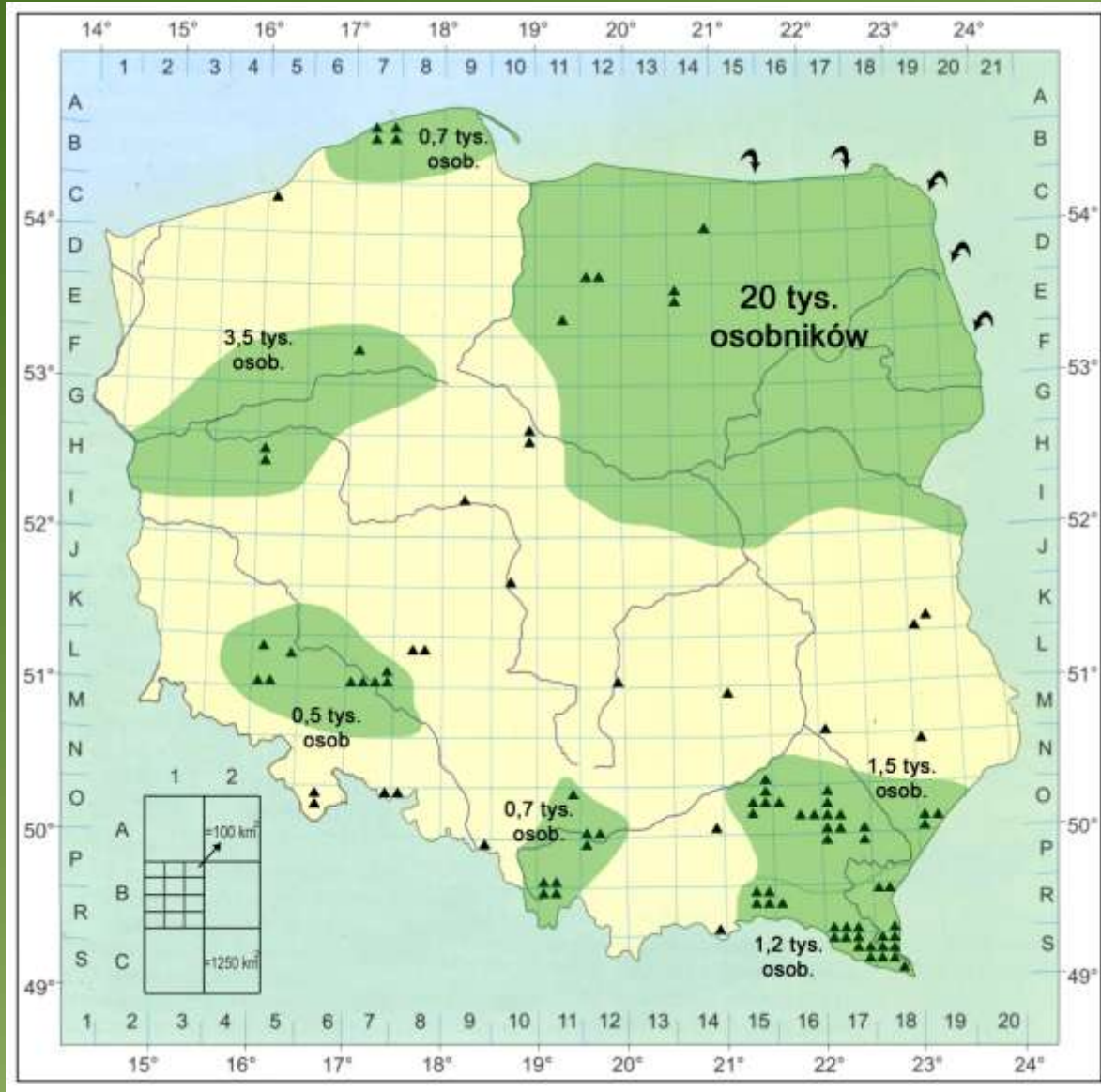
Umaszczenie bobrów






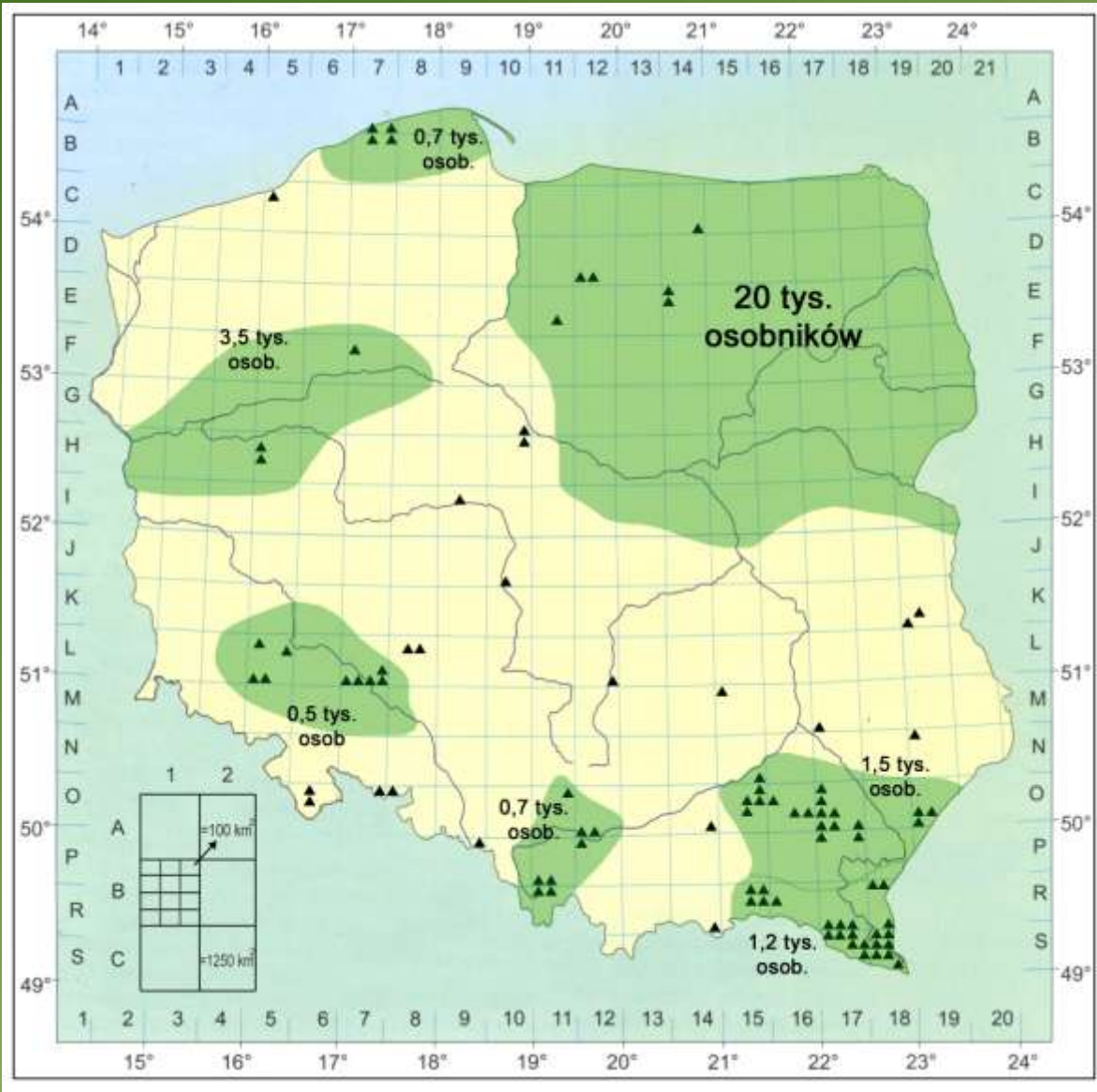
W naszej populacji osobniki o umaszczeniu czarnym stanowiły 46,6%. W dorzeczu Niemna bobry o umaszczeniu czarnym stanowią 55,3% populacji (Gołodyszko, 1972 r). Dla porównania w populacji z okolic Berezyny udział osobników o umaszczeniu czarnym wynosi 6%, w Rosji od 20-35%.



W wyniku prowadzonej reintrodukcji oraz migracji bobrów z naturalnie występujących populacji w zlewni Pregoły, Niemna i Prypeci bóbr europejski występuje na obszarze całego kraju z wyjątkiem wysokich gór – Tatry, Karkonosze.



-  - Lokalizacja populacji bobrów w kraju. Stan populacji w Polsce ok.30 tysięcy osobników.
-  - Przesiedlenia bobrów europejskich – miejsca przesiedleń
-  - Naturalna migracja bobrów



Populacja pochodząca z występowania w Dniepie Beskidzie Podlaskim i w rejonie Mazowskiego
Populacja pochodząca z reintrodukcji w Parku Narodowym Białymostkim, o ok. 3,5 tys. osobników.
Populacja pochodząca z migracji bobrów z terenów przygranicznych.



Bóbr jako jeden z nielicznych gatunków jest w stanie przystosować środowisko do własnych potrzeb poprzez zmianę stosunków wodnych tworzy małą retencję, wpływa na bioróżnorodność ogranicza erozję gleb, przyśpiesza samoczyszczenie się wód. Lokalnie może jednak powodować szkody i wzbudzać niechęć miejscowej ludności do tego zwierzęcia. Stąd bobry są zabijane, niszczy się ich tamy i pali żeremia.

Stąd zadać należy pytania:

- *Czy uda się znaleźć kompromis?***
- *Czy bóbr zostanie zaakceptowany?***



Dziękuję za uwagę

Jan Goździewski





Strategia aktywnej ochrony bobra europejskiego.

Bóbr pozostaje gatunkiem częściowo chronionym.

W krajobrazie rolniczym, miejscach konfliktowych zarządzać odłowy bobrów, a w *wyjątkowych* przypadkach odstrzały redukcyjne.



Strategia aktywnej ochrony bobra europejskiego.

**O rozmiarze, miejscu i terminie
odłowu bobrów bądź redukcji poprzez
odstrzał decyduje właściwy
Wojewódzki Konserwator Przyrody.**

**W szerszym niż dotychczas stopniu
stosować dostępne formy
zabezpieczeń przed szkodami
bobrowymi.**



Strategia aktywnej ochrony bobra europejskiego.

Ujednolicić i usprawnić procedurę szacowania szkód i wypłaty odszkodowań za szkody bobrowe przez Skarb Państwa.

W przypadku wyłączenia powierzchni z produkcji rolnej lub leśnej rekompensować utracone korzyści materialne dopłatami rolno-środowiskowymi.