

# „ŻYDOWSKI KĄT” – STEENKENWALDE Historia prawdziwa

## *Nadleśnictwo Dobrocin, miejscowość Wenecja, Jezioro Ruda Woda.*

Każdy z nas marzy o przygodach i skarbach, w każdym z nas jest odrobina ciekawości i żyłka poszukiwacza, tajemna siła ta pcha nas do nieznanego i w efekcie poznajemy coraz więcej. Tematem na dziś będzie „Żydowski Kąt”.

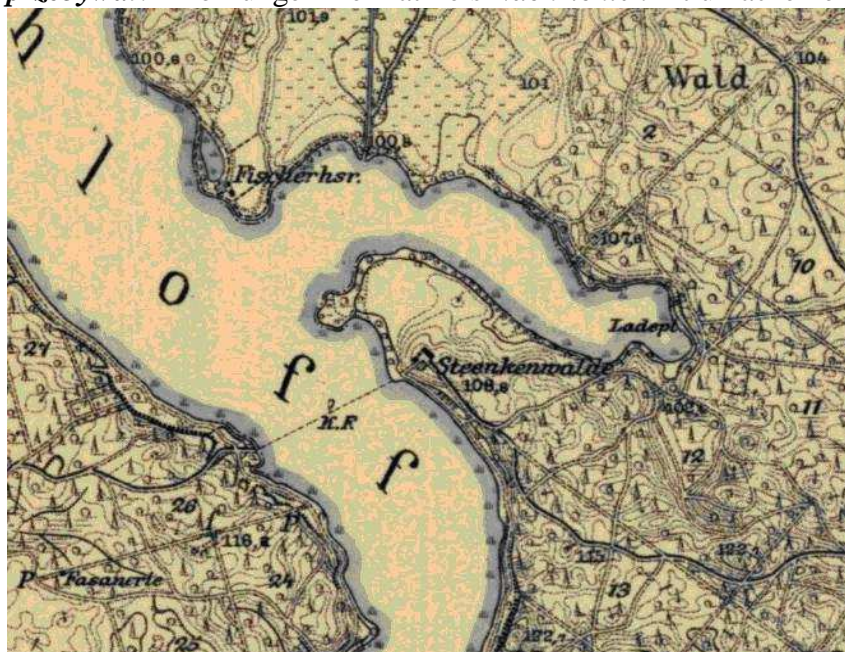
Z miejscem tym wiąże się pewne wydarzenie historyczne, ale też i pewna opowieść, która rozwija wyobraźnię i nadaje tajemniczości temu miejscu. Wszystko zaczęło się od przekazu ustnego, który dotyczył odcinka jeziora RUDA WODA oraz części lasu w Nadleśnictwie Dobrocin, który potocznie nazwano „ŻYDOWSKIM KĄTEM” bardzo wrosło to w nazewnictwo ogólne wśród mieszkańców okolicznych wsi jak i wędkarzy, oraz grzybiarzy. Istnieje opowiadanie o „Zgładzeniu w sposób okrutny (utopiono) właściciela karczmy i jego rodziny pochodzenia żydowskiego, w pobliskim jeziorze Ruda Woda w okresie II Wojny Światowej” – opowieść jest naprawdę pociągająca i już głęboko zakorzeniona wśród miejscowych, ale prawda co do tego miejsca jest bardzo prozaiczna.

*”Na wschodnim brzegu Jeziora Ruda Woda, mniej więcej na wysokości Szymonowa, jeszcze przed wybudowaniem kanału, istniała karczma z małą stacją przeprawy promowej. Dzięki czemu została skrócona droga do Wenecji. To „przedsiębiorstwo” już w trakcie budowy kanału otrzymało nazwę Steenkenwalde (w 1851 by uhonorować budowniczego Steinke) i wtedy również było wykorzystywane jako stacja holowaczy (osoby holujące na długich linach z brzegu kanału/jeziora barki, łodzie z towarami), którzy ciężkie czółna ciągnęli z Miłomłyna do Elbląga.*

*Budowa linii kolejowej doprowadziła do wyraźnego zmniejszenia początkowo przewidywanego ruchu transportowego w krótkim czasie po uruchomieniu kanału, także motoryzacja statków obniżyła jeszcze bardziej liczbę holowaczy – tak że ostatecznie między 1906 a 1913 karczma Steenkenwalde (z placem mieszkalnym) upada. Jedynie część lasu zatrzymała nazwę.*

*Istnieje legenda, że do Steenkenwalde wysłano łódź z zawiadomieniem o mobilizacji w 1914 nie domyślając się, że tam już nie ma mieszkańców. Właściwą i zorientowaną w terenie była wówczas agencja pocztowa w Dobrocinie.*

*Mimo rozporządzenia pocztowego z wykazem miejscowości wydanym przez główną dyrekcję poczty - co najmniej od 1913 roku w karczmie (z placem mieszkalnym) już nikt nie przebywał.”* Mohrungen Heimatkreis Nachrichten – tłumaczenie Andrzej Kozicz

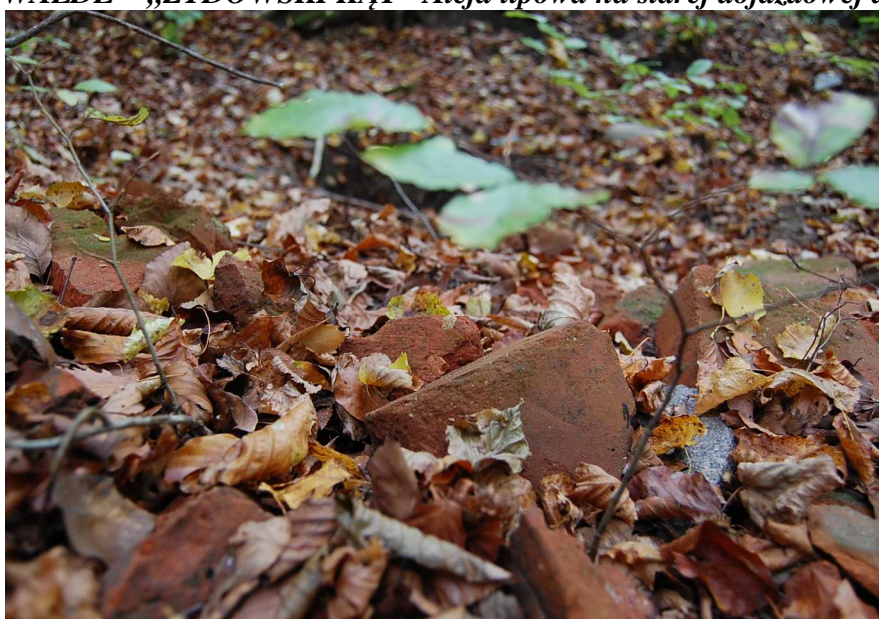


STEENKENWALDE – mapa z roku 1933 źródło: Messtischblätter

Poniżej troszkę fotorelacji z wycieczki w/w miejsce



*STEENKENWALDE – „ŻYDOWSKI KĄT” Aleja lipowa na starej dojazdowej drodze*



*STEENKENWALDE – „ŻYDOWSKI KĄT” Jedyni świadkowie dawnej świetności*



*STEENKENWALDE – „ŻYDOWSKI KĄT” Strażnicy tajemnic ☺*

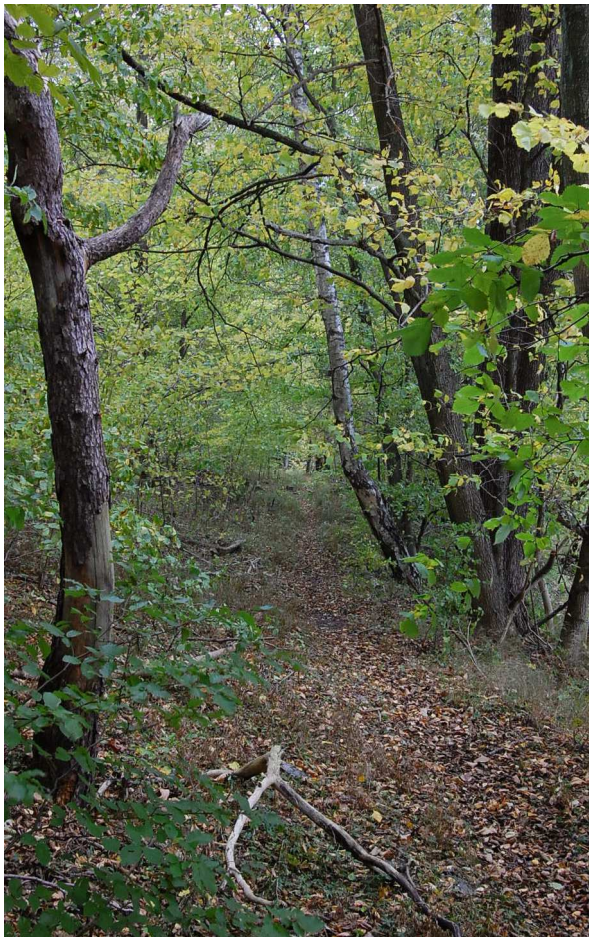


***STEENKENWALDE – „ŻYDOWSKI KĄT” Gdyby on mógł opowiadać???***



***STEENKENWALDE – „ŻYDOWSKI KĄT” Tu najprawdopodobniej była przeprawa promowa do SZYMANOWA\****

- Co do położenia przeprawy promowej z Szymanowa na Steenkenwalde możemy jedynie domniemywać miejsca, na brzegu nie zachowały się żadne elementy po przystani czy też podeście lub pomoście w wodzie. Inaczej to się ma co do Szymanowa do lat 80 naszego stulecia w wodzie widoczne były bale jakby moła lub pomostu przez miejscowych nazywane „mostkiem”, najprawdopodobniej wpływ na takiego typu zachowanie infrastruktury miało wykorzystanie plaży nad jeziorem przez ludność miejscowości Szymanowo.
- Brzeg jeziora Ruda Woda nadawał się idealnie do prowadzenia działalności przeprawowej jak i też holowniczej. Płaskie ułożenie brzegu o szerokości nawet do 8m.

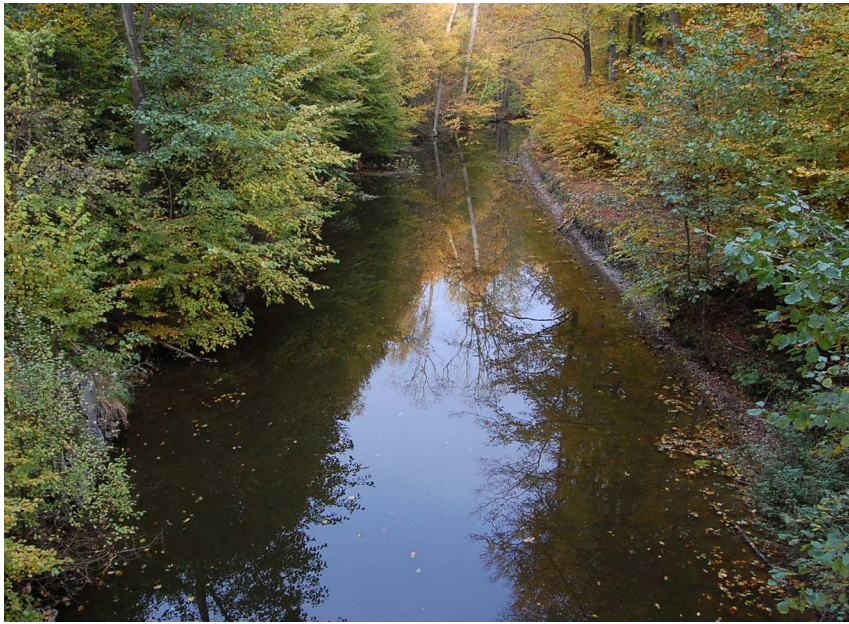


*STEENKENWALDE – „ŻYDOWSKI KĄT” Tym brzegiem holownicy sptawiali drewno*

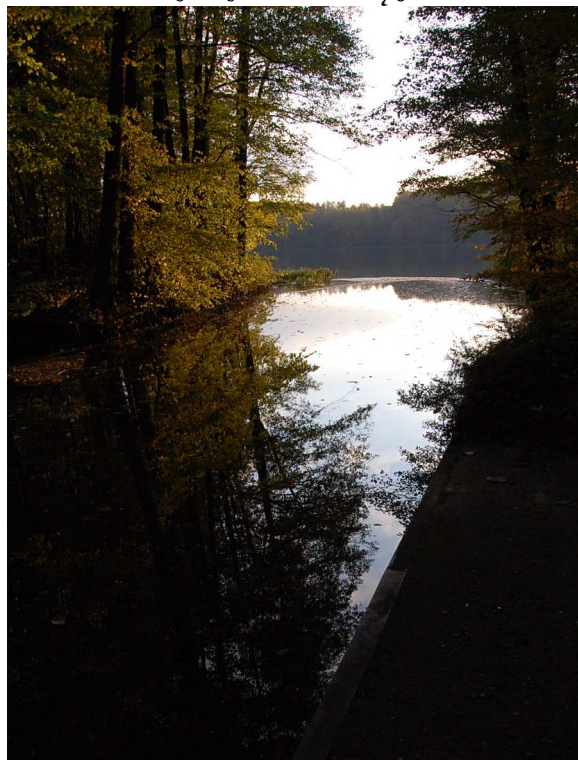


*STEENKENWALDE – „ŻYDOWSKI KĄT” Przepiękne i majestatyczne okazy buka*

*Jeśli turysto zauroczy cię miejsce i klimat lasów oraz magia tego miejsca nie zapomnij zajrzeć nad kanał łączący jezioro RUDA WODA i BARTEŻEK, oraz jeśli jesteś odważny i nie boisz się wyzwania, wstąp na chwilę nad JEZIORO CZARNE i niech zauroczy cię magia tego miejsca.*



*Kanał łączący jezioro RUDA WODA z Jeziorem Bartężek*

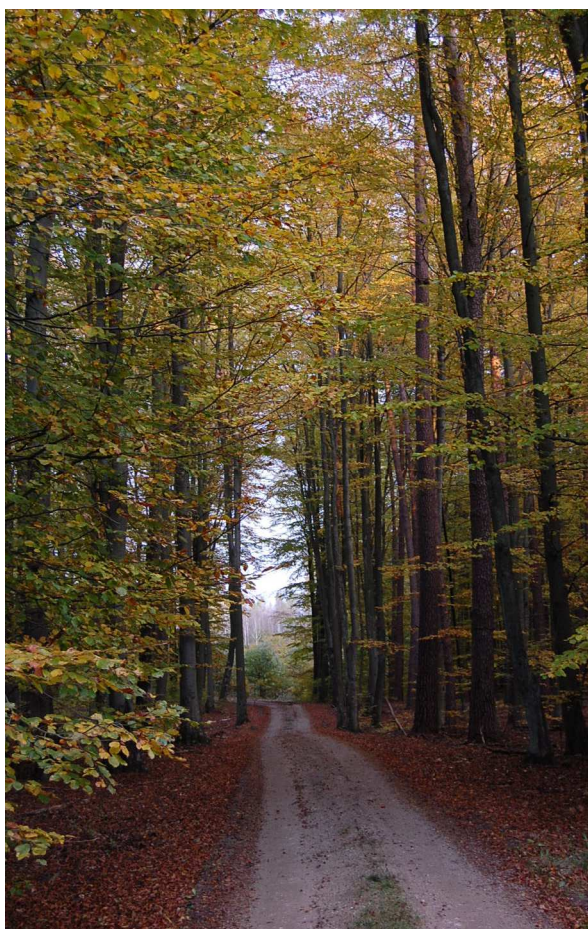


*Widok na jezioro RUDA WODA z mostu na kanale łączącym jeziora*



*Zawsze gotowi do pozwania mieszkańcy*

*lasu*



*Widok na drogę leśną w pełni jesieni*



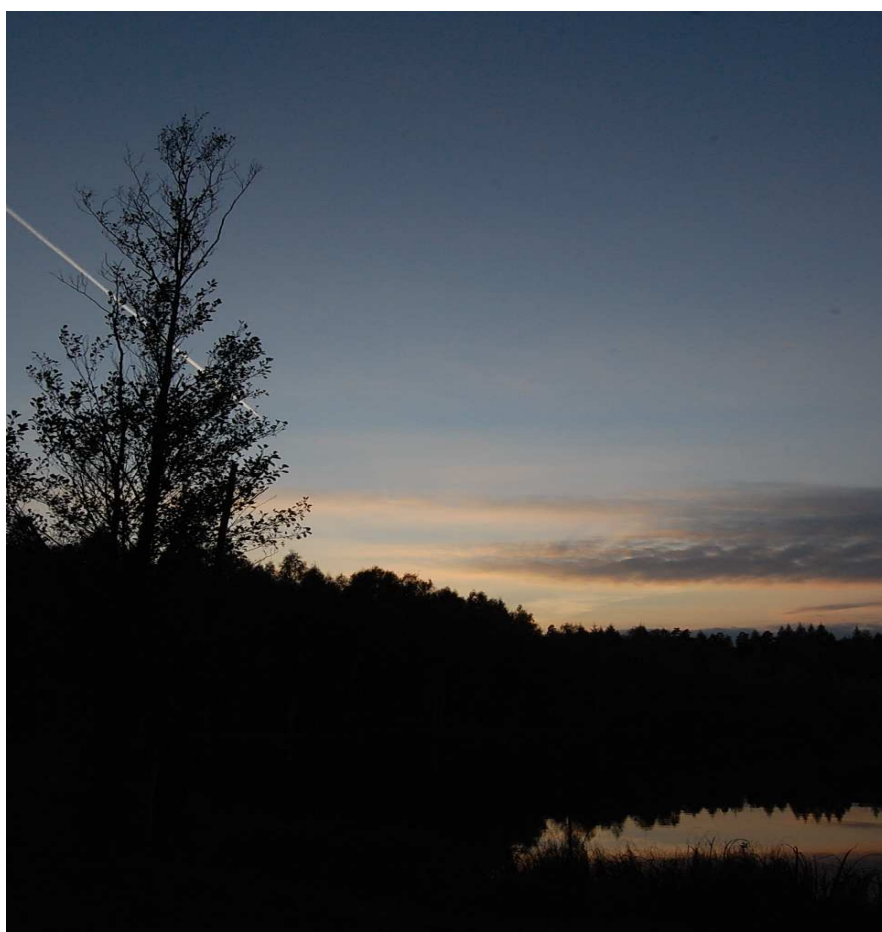
*Jezioro Czarne – nie przekształcone przez człowieka, unikat jako że jest to jezioro zarastające, można oglądać w naturalnym środowisku mszaki i porosty oraz karłowaty drzewostan sosny oraz brzozy. Należy bezwzględnie zachować też środki ostrożności i zaopatrzyć się w wysokie buty, z uwagi na żmije które lubią zamieszkiwać tak urozmaicony teren. W spacerze nad brzegiem adrenaliny dostarczą nam także pływający i kołyszący się brzeg.*



*Piękne miejsce ale też bardzo niebezpieczne.*



*Raj dla wędkarzy, nieraz słyszałem o gigantycznych sztukach okonia czy szczupaka zamieszkującego ten akwen.*



*Zapada wieczór nad jeziorem którego toń jest ciemniejsza od nocy tła, czas wracać do domu.*

*Zachęcam do poszukiwań śladów historii i ciekawych opowieści. W każdym z nich jest ziarno prawdy a frajda z poszukiwań jest nie mniejsza niż wygrana w LOTKA. A co do miejsca zwanego ŻYDOWSKI KĄT zachęcam do odwiedzenia tego miejsca, do dziś wprawne oko dopatrzy się śladów bytności człowieka, jest to miejsce tajemnicze, które pokazuje też potęgę przyrody w postaci drzewostanu buków, pięknego brzegu z klifem, wypłaszczonej ścieżek dla holowaczy drewna. Dla lubiących piesze wycieczki jest to miejsce, którym można przejść przy sporej części jeziora RUDA WODA. Poza tym niedaleko jest kilka miejsc historycznie ciekawych, o których będzie później.*



*Źródła:*

- 1. Mohrunge Heimatkreis - Nachrichten*
- 2. Messtischblätter 1933 rok*
- 3. Tłumaczenie Kozicz Andrzej- Bractwo Historyczne „MAWRIN”*
- 4. Zdjęcia Wiosna Tomasz - Bractwo Historyczne „MAWRIN”*

*Autor WIOSNA TOMASZ*